

ԲՈՎԱՆԴԱԿՈՒԹՅՈՒՆ

Մաս 1: ԱՄՓՈՓՈՒՄ.....6

Ժողովրդագրական հրավիճակը Լեռնաշխարհում ղարաբաղի
ՀԱՆՐԱՊԵՏՈՒԹՅՈՒՆՈՒՄ.....6

Աղյուսակներ

1.1. ԼՂՀ ՎԱՐՉԱՏԱՐԱԾՔԱՅԻՆ ԲԱԺԱՆՈՒՄԸ.....9

1.2. Հիմնական ժողովրդագրական ՑՈՒՑԱՆԻՇՆԵՐԸ 2009 ԹՎԱԿԱՆԻՆ.....9

1.3. ԼՂՀ ԲՆԱԿՉՈՒԹՅԱՆ ԹՎԱՔԱՆԱԿԸ.....10

1.4. ԲՆԱԿՉՈՒԹՅԱՆ ԲՆԱԿԱՆ ՇԱՐԺԻ ՀԻՄՆԱԿԱՆ ՑՈՒՑԱՆԻՇՆԵՐԸ.....11

1.5. ԲՆԱԿՉՈՒԹՅԱՆ ԲՆԱԿԱՆ ՇԱՐԺԻ ՀԻՄՆԱԿԱՆ
ՑՈՒՑԱՆԻՇՆԵՐԸ ԸՍՏ ԼՂՀ ՇՐՋԱՆՆԵՐԻ.....12

Մաս 2: ԲՆԱԿՉՈՒԹՅՈՒՆ.....15

Գծապատկերներ

2.1. ԲՆԱԿՉՈՒԹՅԱՆ ՏԱՐԻՔԱՅԻՆ ԲՈՒՐԳԸ
(2001թ.,2006թ.,2010թ. հունվարի 1-ի դրությամբ).....16

2.2. ԲՆԱԿՉՈՒԹՅԱՆ ԿԱՌՈՒՑՎԱԾՔՆ ԸՍՏ ՀԻՄՆԱԿԱՆ ՏԱՐԻՔԱՅԻՆ ԽՄԲԵՐԻ.....17

Աղյուսակներ

2.1. ԼՂՀ ԲՆԱԿՉՈՒԹՅԱՆ ԲԱՇԽՈՒՄՆ ԸՍՏ ՍԵՈՒԻ ԵՎ ՏԱՐԻՔԱՅԻՆ ԽՄԲԵՐԻ.....19

2.2. ԲՆԱԿՉՈՒԹՅԱՆ ԹՎԱՔԱՆԱԿԻ ՓՈՓՈԽՈՒԹՅԱՆ ԲԱՂԱԳՐԻՉՆԵՐԸ
ՍՏԵՓԱՆԱԿԵՐՏ ՔԱՂԱՔՈՒՄ21

2.3. ԲՆԱԿՉՈՒԹՅԱՆ ԹՎԱՔԱՆԱԿՆ ԸՍՏ ՇՐՋԱՆՆԵՐԻ 2002-2009 թթ.....22

2.4. ԲՆԱԿՉՈՒԹՅԱՆ ԹՎԱՔԱՆԱԿՆ ԸՍՏ ՇՐՋԱՆՆԵՐԻ ԵՎ ՇՐՋԿԵՆՏՐՈՆՆԵՐԻ.....22

2.5. ՔԱՂԱՔԱՅԻՆ ՀԱՄԱՅՆՔՆԵՐԻ ԽՄԲԱՎՈՐՈՒՄՆ ԸՍՏ ԲՆԱԿՉՈՒԹՅԱՆ ԹՎԱՔԱՆԱԿԻ.....23

2.6. ԳՅՈՒՂԱԿԱՆ ՀԱՄԱՅՆՔՆԵՐԻ ԽՄԲԱՎՈՐՈՒՄՆ ԸՍՏ ԲՆԱԿՉՈՒԹՅԱՆ ԹՎԱՔԱՆԱԿԻ.....23

Մաս 3: ԾՆՈՒՆԴՆԵՐ.....25

Գծապատկերներ

3.1. ԾՆԵԼԻՈՒԹՅԱՆ ԸՆԴՀԱՆՈՒՐ ԳՈՐԾԱԿԻՑՆԵՐԸ 2000-2009 թթ.....26

3.2. ԾՆՎԱԾՆԵՐԻ ԿԱՌՈՒՑՎԱԾՔՆ ԸՍՏ ՇՐՋԱՆՆԵՐԻ 2008-2009թթ.....27

3.3. ՍՈՐ ՄԻՋԻՆ ՏԱՐԻՔԸ ԵՐԵԽԱՅԻ ԾՆՆԴՅԱՆ ԺԱՍՆԱԿ 2008-2009թթ.27

Աղյուսակներ

3.1. ԾՆԵԼԻՈՒԹՅԱՆ ԸՆԴՀԱՆՈՒՐ ԳՈՐԾԱԿԻՑՆԵՐՆ ԸՍՏ ՔԱՂԱՔԱՅԻՆ
ԵՎ ԳՅՈՒՂԱԿԱՆ ԲՆԱԿՉՈՒԹՅԱՆ, 2000-2009թթ28

3.2. ԾՆՎԱԾՆԵՐԻ ԲԱՇԽՈՒՄՆ ԸՍՏ ՍԵՈՒԻ ԵՎ ԾՆՆԴԻ ԿԱՐԳԻ, 2008-2009թթ.....28

3.3. ԾՆՎԱԾՆԵՐԻ ԲԱՇԽՈՒՄՆ ԸՍՏ ԾՆՆԴԻ ԿԱՐԳԻ ՔԱՂԱՔԱՅԻՆ ԵՎ
ԳՅՈՒՂԱԿԱՆ ԲՆԱԿԱՎԱՅՐԵՐՈՎ, 2008-2009թթ28

3.4. ԾՆՎԱԾՆԵՐԻ ԲԱՇԽՈՒՄՆ ԸՍՏ ՍՈՐ ՏԱՐԻՔԻ 2008-2009թթ.....29

3.5. ԾՆՎԱԾՆԵՐԻ ԲԱՇԽՈՒՄՆ ԸՍՏ ՍՈՐ ՏԱՐԻՔԻ ՇՐՋԱՆԱՅԻՆ ԿՏՐՎԱԾՔՈՎ,
2008-2009թթ.....29

3.6. ՊՏՂԱՔԵՐՈՒԹՅԱՆ ԵՎ ԾՆԵԼԻՈՒԹՅԱՆ ՏԱՐԻՔԱՅԻՆ ԳՈՐԾԱԿԻՑՆԵՐԸ ՔԱՂԱՔԱՅԻՆ/ ԳՅՈՒՂԱԿԱՆ ԲԱՇԽՈՒՄՈՎ 2008-2009թթ.	30
3.7. ԾՆՎԱԾՆԵՐԻ ԹՎԱՔԱՆԱԿՆ ԱՄՈՒՄՆՈՒԹՅՈՒՆԸ ՉԳՐԱՆՑՎԱԾ ԿԱՆԱՆՑ ՄՈՏ.....	31
3.8. ՆՈՐԱԾԻՆՆԵՐԻՆ ԱՎԵԼԻ ՀԱՃԱԽ ՏՐՎՈՂ ԱՆՈՒՆՆԵՐՆ ԸՍՏ ՍԵՈՒ, 2008-2009թթ.....	31
3.9. ՄՈՐ ՄԻՋԻՆ ՏԱՐԻՔԸ ԵՐԵԽԱՅԻ ԾՆՆԳՅԱՆ ԺԱՍԱՆԱԿ, 2008-2009թթ.	31
Մաս 4: ՄԵՌԵԼԱԾՆՈՒԹՅՈՒՆ ԵՎ ՄԱՆԿԱԿԱՆ ՄԱՀԱՅՈՒԹՅՈՒՆ	33
<i>Գծապատկերներ</i>	
4.1. ՄԱՆԿԱԿԱՆ ՄԱՀԱՅՈՒԹՅԱՆ ԳՈՐԾԱԿԻՑԸ 2000-2009 թթ.....	34
<i>Աղյուսակներ</i>	
4.1. ԿԵՆԴԱՆԻ ԾՆՈՒՆԴՆԵՐԸ, ՄԵՌԵԼԱԾԻՆՆԵՐԸ, ՆՈՐԱԾՆԱՅԻՆ, ՀԵՏՆՈՐԱԾՆԱՅԻՆ ԵՎ ՄԱՆԿԱԿԱՆ ՄԱՀԵՐԸ 2008-2009թթ.....	35
4.2. ՄԱՆԿԱԿԱՆ ՄԱՀԱՅՈՒԹՅԱՆ ԳՈՐԾԱԿԻՑԸ ՔԱՂԱՔՆԵՐՈՒՄ ԵՎ ԳՅՈՒՂԵՐՈՒՄ	35
4.3. ՄԱՆԿԱԿԱՆ ՄԱՀԱՅՈՒԹՅՈՒՆՆ ԸՍՏ ՍԵՈՒ, 2008-2009թթ.....	35
4.4. ԵՐԵԽԱՆԵՐԻ ՄԱՀԱՅՈՒԹՅՈՒՆՆ ԸՍՏ ՍԵՈՒ, 2008-2009թթ.....	35
4.5. ՄԱՆԿԱԿԱՆ ՄԱՀԵՐԸ ԵՎ ՄԵՌԵԼԱԾԻՆՆԵՐՆ ԸՍՏ ՍԵՈՒ ԵՎ ՇՐՋԱՆՆԵՐԻ, 2008-2009թթ.....	36
4.6. ՄԱՆԿԱԿԱՆ ՄԱՀԱՅՈՒԹՅՈՒՆՆ ԸՍՏ ՄԱՀՎԱՆ ՀԻՄՆԱԿԱՆ ՊԱՏՃԱՌՆԵՐԻ 2008-2009թթ.....	36
4.7. ԵՐԵԽԱՆԵՐԻ ՄԱՀԱՅՈՒԹՅՈՒՆՆ ԸՍՏ ՇՐՋԱՆՆԵՐԻ 2008-2009թթ.....	37
4.8. ՄԻՆՉԵՎ 5 ՏԱՐԵԿԱՆ ԵՐԵԽԱՆԵՐԻ ՄԱՀԱՅՈՒԹՅՈՒՆՆ ԸՍՏ ՄԱՀՎԱՆ ՀԻՄՆԱԿԱՆ ՊԱՏՃԱՌՆԵՐԻ, 2008-2009թթ.....	37
Մաս 5: ՄԱՀԱՅՈՒԹՅՈՒՆ	38
<i>Գծապատկերներ</i>	
5.1. ՄԱՀԱՅՈՒԹՅԱՆ ԳՈՐԾԱԿԻՑՆ ԸՍՏ ԲՆԱԿԱՎԱՅՐԵՐԻ 2000-2009 թթ.....	39
5.2. ՄԱՀԱՅՈՒԹՅԱՆ ԳՈՐԾԱԿԻՑՆ ԸՍՏ ՍԵՈՒ 2000-2009 թթ.....	39
5.3. ԿՅԱՆՔԻ ՄԻՋԻՆ ՏԵՎՈՂՈՒԹՅՈՒՆԸ ԸՍՏ ՍԵՈՒ 2004-2009 թթ.....	40
5.4. ՄԱՀԱՅՈՒԹՅՈՒՆՆ ԸՍՏ ՄԱՀՎԱՆ ՀԻՄՆԱԿԱՆ ՊԱՏՃԱՌՆԵՐԻ 2008-2009 թթ	40
<i>Աղյուսակներ</i>	
5.1. ՄԱՀԵՐՆ ԸՍՏ ՍԵՈՒ ԵՎ ՏԱՐԻՔԱՅԻՆ ԽՄԲԵՐԻ 2008-2009թթ.....	41
5.2.ՄԱՀԱՅՈՒԹՅԱՆ ԸՆԴՀԱՆՈՒՐ ԳՈՐԾԱԿԻՑՆԵՐԸ 2000-2009թթ	41
5.3. ՄԱՀԱՅՈՒԹՅՈՒՆՆ ԸՍՏ ՄԱՀՎԱՆ ՀԻՄՆԱԿԱՆ ՊԱՏՃԱՌՆԵՐԻ, 2008-2009թթ.....	42
5.4.ՄԱՀԱՅՈՒԹՅՈՒՆՆ ԸՍՏ ՄԱՀՎԱՆ ՀԻՄՆԱԿԱՆ ՊԱՏՃԱՌՆԵՐԻ, ԼԳՀ ՇՐՋԱՆՆԵՐՈՎ 2008-2009թթ	42
5.5.ՄԱՀԱՅՈՒԹՅԱՆ ՏԱՐԻՔԱՅԻՆ ԳՈՐԾԱԿԻՑՆԵՐՆ ԸՍՏ ՔԱՂԱՔԱՅԻՆ ԵՎ ԳՅՈՒՂԱԿԱՆ ԲՆԱԿՉՈՒԹՅԱՆ 2008-2009թթ.....	43

Մաս 6: ԱՄՈՒՄՆՈՒԹՅՈՒՆՆԵՐ ԵՎ ԱՄՈՒՄՆԱԼՈՒԾՈՒԹՅՈՒՆՆԵՐ.....	44
<i>Գծապատկերներ</i>	
6.1.ԳՐԱՆՅՎԱԾ ԱՄՈՒՄՆՈՒԹՅՈՒՆՆԵՐՆ ՈՒ ԱՄՈՒՄՆԱԼՈՒԾՈՒԹՅՈՒՆՆԵՐԸ, 2000-2009թթ.....	45
6.2.ԱՌԱՋԻՆ ԱՄՈՒՄՆՈՒԹՅԱՆ ՄԻՋԻՆ ՏԱՐԻՔԸ 2008-2009թթ.....	45
<i>Աղյուսակներ</i>	
6.1. ԱՄՈՒՄՆՈՒԹՅՈՒՆՆԵՐԻ ԵՎ ԱՄՈՒՄՆԱԼՈՒԾՈՒԹՅՈՒՆՆԵՐԻ ՔԱՆԱԿԸ 2000-2009թթ.....	46
6.2. ԱՄՈՒՄՆՈՒԹՅՈՒՆՆԵՐԸ ԵՎ ԱՄՈՒՄՆԱԼՈՒԾՈՒԹՅՈՒՆՆԵՐՆ ԸՍՏ ՇՐՋԱՆՆԵՐԻ 2005-2009թթ.....	46
6.3. ԱՄՈՒՄՆՈՒԹՅԱՆ ՄԻՋԻՆ ՏԱՐԻՔԸ 2008-2009թթ.....	47
6.4. ԼՂՀ ՔԿԱԳ ՏԱՐԱԾՔԱՅԻՆ ԲԱԺԻՆՆԵՐՈՒՄ ԳՐԱՆՅՎԱԾ ԱՄՈՒՄՆՈՒԹՅՈՒՆՆԵՐԻ ԹԻՎՆ ԸՍՏ ՏԱՐԻՔԱՅԻՆ ԽՄԲԵՐԻ 2008-2009թթ.....	48
6.5. ԼՂՀ ՔԿԱԳ ՏԱՐԱԾՔԱՅԻՆ ԲԱԺԻՆՆԵՐՈՒՄ ԳՐԱՆՅՎԱԾ ԱՄՈՒՄՆՈՒԹՅՈՒՆՆԵՐԻ ԹԻՎԸ ԵՎ ՄԻՋԻՆ ՏԱՐԻՔԱՅԻՆ ԿԱԶՄԸ ԸՍՏ ՇՐՋԱՆՆԵՐԻ.....	48
6.6. ԱՌԱՋԻՆ ԱՄՈՒՄՆՈՒԹՅԱՆ ՄԻՋԻՆ ՏԱՐԻՔԸ 2008-2009թթ.....	48
6.7. ԸՆԴԱՄԵՆԸ ԱՄՈՒՄՆՈՒԹՅՈՒՆՆԵՐՆ ԸՍՏ ՍԵՈՒԻ ԵՎ ՏԱՐԻՔԻ 2008-2009թթ.....	49
6.8. ԱՌԱՋԻՆ ԱՄՈՒՄՆՈՒԹՅՈՒՆՆԵՐՆ ԸՍՏ ՍԵՈՒԻ ԵՎ ՏԱՐԻՔԻ 2008-2009թթ.....	49
6.9. ԱՄՈՒՄՆԱԼՈՒԾՈՒԹՅՈՒՆՆԵՐՆ ԸՍՏ ԱՄՈՒՄՆՈՒԹՅԱՆ ՏԵՎՈՂՈՒԹՅԱՆ 2008- 2009թթ.....	50
6.10. ԱՄՈՒՄՆԱԼՈՒԾՈՒԹՅՈՒՆՆԵՐԸ 1000 ԱՄՈՒՄՆՈՒԹՅՈՒՆՆԵՐԻ ՀԱՇՎՈՎ, ԸՍՏ ՇՐՋԱՆՆԵՐԻ 2007-2009թթ.....	50
Մաս 7: ՄԻԳՐԱՑԻԱ.....	51
<i>Աղյուսակներ</i>	
7.1.ԵԿՈՂՆԵՐԻ, ՄԵԿՆՈՂՆԵՐԻ ԵՎ ՄԵԽԱՆԻԿԱԿԱՆ ՀԱՎԵԼԱՃԻ ԴԻՆԱՄԻԿԱՆ ԸՍՏ ՇՐՋԱՆՆԵՐԻ, 2005-2009թթ.....	52
7.2. ՄԻՋՊԵՏԱԿԱՆ ՄԻԳՐԱՑԻԱ.....	52
7.3. ՄԻԳՐԱՑԻԱՆ 2009թ. ԸՍՏ ՇՐՋԱՆՆԵՐԻ.....	53
7.4. ԵԿՈՂՆԵՐԻ ԵՎ ՄԵԿՆՈՂՆԵՐԻ ԹՎԱՔԱՆԱԿԸ ԸՍՏ ԱԶԳՈՒԹՅԱՆ, ԾՆՆԴԱՎԱՅՐԻ ԵՎ ՔԱՂԱՔԱՅԻՈՒԹՅԱՆ ԵՐԿՐԻ 2009թ.....	54
7.5. ԵԿՈՂՆԵՐԻ ՍԵՌԱՏԱՐԻՔԱՅԻՆ ԲԱՇԽՎԱԾՈՒԹՅՈՒՆԸ, 2009թ.....	54
7.6. ՄԵԿՆՈՂՆԵՐԻ ՍԵՌԱՏԱՐԻՔԱՅԻՆ ԲԱՇԽՎԱԾՈՒԹՅՈՒՆԸ 2009թ.....	54

Բնակչության թվաքանակը, կազմը և տեղաբաշխումը

Բնակչության թվաքանակի հաշվառումը տարվա կտրվածքով իրականացվում է «Գյուղական բնակչության սեռա-տարիքային կազմի մասին» Ձև թիվ 9-Ս պետական վիճակագրական հաշվետվությունների տվյալներով՝ ներկայացված հանրապետության բոլոր գյուղական և այն քաղաքային համայնքների կողմից, որոնց վարչական ենթակայության ներքո առկա են գյուղական բնակավայրեր:

Ստեփանակերտի և հանրապետության մյուս քաղաքների բնակչության թվաքանակի ընթացիկ հաշվառումը իրականացվում է վերջին մարդահամարի (2005թ հոկտեմբերի 18-27-ը ներառյալ) արդյունքների հիման վրա, արդիականացվում է եռամսյակային պարբերականությամբ, հաշվետու ժամանակաշրջանում արձանագրված բնակչության բնական հավելաճի (գրանցված ծնվածների և մահերի տարբերություն) և միգրացիայի մնացորդի (հաշվառման կանգնած և հաշվառումից դուրս գրվածների տարբերություն) տվյալներով:

Այս կերպ հաշվարկվում է նաև բնակչության թվաքանակը տարվա ընթացքում (երեք ամիս, վեց ամիս, ինը ամիս):

1989թ. ԼՂՀ-ում անցկացված վերջին խորհրդային մարդահամարի տվյալներով բնակչության թվաքանակը կազմել է 189.1 հազ. մարդ, իսկ արդեն 1995թ. ունեցած տվյալներով ցուցանիշը, հայտնի պատճառներով, զգալիորեն նվազել է՝ կազմելով 122.6հազ. մարդ: 1995թ. հետո ընկած տարիներին հանրապետության բնակչության թվաքանակի նվազման միտում չի արձանագրվել:

ԼՂՀ բնակչության թվաքանակը 2005թ. մարդահամարից հետո աճել է շուրջ 3.7 հազ. մարդով, ընդ որում 2007թ. և 2008թ. նախորդ տարվա նկատմամբ աճը կազմել է 0.8 տոկոս, 2009թ.՝ 1.1 տոկոս:

Բնակչության թվաքանակի ընթացիկ հաշվառման տվյալներով 2010թ. հունվարի 1-ի դրությամբ հանրապետությունում բնակչության թվաքանակը կազմել է 141.4 հազ. մարդ:

ԼՂՀ բնակչության 52.5 տոկոսը 2010թ. հունվարի 1-ի դրությամբ քաղաքային է, 47.5 տոկոսը՝ գյուղաբնակ: Քաղաքային բնակչության թվաքանակի գերակայությունը բնակչության ընդհանուր թվաքանակում արդեն իսկ արձանագրվել էր 1989 թվականի մարդահամարի արդյունքներով՝ 51.7տոկոս, ինչը, սակայն հետագա տարիներին կայուն աճել է: Վերջին վեց տարիներին քաղաքային բնակչության թվաքանակի տեսակարար կշռի միջին աճը կազմել է 0.35տոկոսային կետ: 2005-2009թթ. քաղաքային և գյուղական բնակչության արձանագրված մասնաբաժինները միջին հաշվով կազմել են համապատասխանաբար 51.7տոկոս և 48.3տոկոս՝ ընդգծելով բնակչության քաղաքային և գյուղական բաշխվածության կայունության բարձր աստիճան:

2010թ. տարեկազմին ԼՂՀ բնակչության 48.1 տոկոսը կազմել է արական և 51.9 տոկոսը իգական սեռի բնակչությունը: Բնակչության միջին տարիքը՝ 33.4տարեկանն է (արական սեռի համար՝ 31.8, իսկ իգականի համար 34.8 տարեկանը):

0-17 տարեկան երեխաների տեսակարար կշիռը 2003թ. 26.3տոկոսից աճել է և 2010թ. տարեկազմին կազմել 29.9 տոկոս, 60 և բարձր տարիքի բնակչության թվաքանակը, հակառակը, 2003թ. 16.9 տոկոսից նվազել է՝ 2010թ. տարեկազմին կազմելով 15.2 տոկոս:

2010թ. տարեկազմին հանրապետության բնակչության ընդհանուր թվաքանակի 24.6 տոկոսը կազմել է 0-15 տարեկան, 62.2 տոկոսը՝ աշխատունակ տարիքի և 13.2 տոկոսը՝ աշխատունակ տարիքից բարձր բնակչությունը:

2010թ. տարեկազմի դրությամբ աշխատունակ տարիքի յուրաքանչյուր 1000 բնակչին բաժին է ընկել 607 երեխա (0-15 տարեկան) և կենսաթոշակաու (աշխատունակ տարիքից բարձր):

Ժողովրդագրական իրավիճակի առկա հիմնախնդիրներից է բնակչության ժողովրդագրական ծերացումը, որի ընթացքը հանրապետությունում հետխորհրդային

տարիներին մեծապես արագացել է՝ պայմանավորված պատերազմով և դրա հետևանքներով, ծնելիության մակարդակի անկմամբ և աշխատանքային տարիքի բնակչության էմիգրացիոն ակտիվությամբ:

Բնակչության ծերացումը կամ ժողովրդագրական ծերացումը երկարատև ժողովրդագրական փոփոխությունների, բնակչության վերարտադրության, ծնելիության, մահացության և դրանց հարաբերակցություններում տեղ գտած տեղաշարժերի, ինչպես նաև, մասամբ, միգրացիայի հետևանք է:

Ըստ ՄԱԿ-ի ժողովրդագրական ծերացման սանդղակի, եթե երկրի բնակչության կառուցվածքում 65 և բարձր տարիքի բնակչությունը կազմում է 7տոկոսից ավելի, ապա տվյալ բնակչությունը համարվում է ծերացած: 2010թ. տարեկգրի դրությամբ ԼՂՀ 65 և բարձր տարիքի բնակչության տեսակարար կշիռը կազմել է 13.1 տոկոս:

2010թ. տարեկգրին բնակչության 37.0 տոկոսը կենտրոնացված է մայրաքաղաքում, ԼՂՀ Մարտունու շրջանում բնակվում է բնակչության 16.6 տոկոսը, Մարտակերտի շրջանում՝ 13.9 տոկոսը, Ասկերանի շրջանում 12.5 տոկոսը:

Բնակչության բնական շարժը

2009թ. արձանագրվել է 2828 ծնունդ, որից 38-ը՝ բազմապտուղ (երկվորյակ): Ծնվածների ընդհանուր թվաքանակից 2821-ը կազմել են կենդանի ծնվածները, իսկ 7-ը՝ մեռելածինները: Նախորդ տարվա համեմատ կենդանի ծնվածների բացարձակ թվաքանակն աճել է 16.7 տոկոսով, իսկ ծնելիության ընդհանուր գործակիցը, որը բնութագրում է հաշվետու ժամանակաշրջանում ծնվածների թվաքանակը 1000 բնակչի հաշվով, կազմել է 20.0 պրոմիլ:

Ծնելիության մակարդակի փոփոխությունն իր ազդեցությունն է թողել նաև կանանց ծնելիության տարիքային գործակիցների վրա, ինչպես տարիքային առանձին խմբերում, այնպես էլ ամբողջապես վերցված ծնունակ տարիքում: Հատկանշական է այն փաստը, որ 20-24 և 25-29 տարեկանները հանդիսանում են ԼՂՀ առավել պտղաբեր տարիքային խմբերը, որոնց բաժին է ընկել 2009թ. ծնվածների համապատասխանաբար 38.5 տոկոսը և 34.3 տոկոսը: Ինչպես 2008թ., այնպես էլ 2009թ. հանրապետությունում մայրական մահացության դեպք չի գրանցվել:

2009թ. ծնելիության գումարային գործակիցը (երեխաների այն քանակը, որը կծնի կինն իր պտղաբերության ողջ շրջանում) կազմել է 2.6 երեխա, բնակչության վերարտադրության համար անհրաժեշտ 2.15 երեխայի դիմաց:

Ընդ որում, 2009թ. քաղաքային բնակչության ծնելիության գումարային գործակիցը կազմել է 2.4 , իսկ գյուղականինը՝ 2.9 երեխա:

Մոր միջին տարիքը երեխայի ծննդյան ժամանակ 2009թ. կազմել է 26.1 տարեկան, իսկ առաջին երեխայի ծննդյան ժամանակ՝ 23.4 տարեկան:

Հարկ է նշել, որ 2009թ. ըստ ծննդի հաջորդականության՝ երրորդ և հաջորդող կարգի ծնունդների մասնաբաժինը կազմել է ընդամենը կենդանածինների 31.4 տոկոսը, քաղաքներում՝ 24.5 տոկոսը, գյուղական վայրերում՝ 39.7 տոկոսը:

2009թ. ԼՂՀ-ում արձանագրվել է 1266 մահվան դեպք, իսկ մահացության ընդհանուր գործակիցը՝ 1000 բնակչի հաշվով, կազմել է 9.0 պրոմիլ, նախորդ տարվա նկատմամբ մահացության դեպքերը նվազել են 3.9 տոկոսով, իսկ մահացության ընդհանուր գործակիցը նվազել է 0.4 պրոմիլային կետով:

2009թ. մահվան դեպքերից 655-ը կամ 51.7 տոկոսը կազմել են արական, իսկ 611-ը կամ 48.3 տոկոսը իգական սեռի ներկայացուցիչները: Արական և իգական սեռերի մահացության տարբեր մակարդակներով պայմանավորված, տարբերվում է նաև կյանքի միջին տևողության ցուցանիշը տղամարդկանց և կանանց շրջանում: 2009թ. կյանքի միջին տևողությունը տղամարդկանց համար կազմել է 66.8 տարի, իսկ կանանց համար՝ 75.8 տարի:

Ինչպես և 2008թ.-ին, 2009թ. ևս մահացության կառուցվածքում գերակշռել են արյան համակարգի հետ կապված հիվանդություններից (69.4 տոկոս) և վնասվածքներ, թունավորումներ և արտաքին պատճառների ներգործության որոշ այլ հետևանքներից (7.3 տոկոս) մահվան դեպքերը: Ընդ որում, 2009թ.-ին, 2008թ. համեմատ, մահացության դեպքերն

ՍԱՍ 1.ԱՄՓՈՓՈՒՄ

ավելացել են միզասնունդի համակարգի, արյան շրջանառության համակարգի հիվանդություններից, հոգեկան և վարքի խանգարումներից:

2009թ. հանրապետությունում մանկական մահացության գործակիցը (կյանքի առաջին տարում), 1000 կենդանի ծնվածի հաշվով, կազմել է 10.6 պրոմիլ;

Հանրապետությունում արձանագրված բնակչության բնական հավելաճի ցուցանիշը 2009թ. կազմել է 1555 մարդ, իսկ բնական հավելաճի ընդհանուր գործակիցը, 1000 բնակչի հաշվով, 11.0 պրոմիլ:

2000-2009թթ.-ին հանրապետության բնակչության թվաքանակի ցուցանիշն ի հաշիվ բնական հավելաճի ավելացել է 10.0 հազ. մարդով կամ 7.1տոկոսով, որից 6.4 հազ. մարդու աճը կամ բնական հավելաճի 64.0 տոկոսը արձանագրվել է քաղաքային բնակչության թվաքանակի ցուցանիշում:

Ամուսնություններ և ամուսնալուծություններ

Հանրապետությունում ամուսնությունների դեպքերի աննախադեպ քանակ է արձանագրվել 2008թ.՝ կազմելով 3057, որից 700 ամուսնական զույգերը հանդիսանում են Արցախյան մեծ հարսանիքի ամուսնացածները: 2008թ. ամուսնալուծվել է 137 ամուսնական զույգ կամ 100 նոր կազմավորված ամուսնական զույգերից ամուսնալուծվել է 4 ամուսնական զույգ: Ընդ որում, հարկ է նշել, որ 2000-2009թթ.-ին ամուսնության ամենաշատ դեպքերը, ինչպես նաև 100 նոր կազմավորված ամուսնական զույգերի հաշվով ամուսնալուծության ամենաքիչ դեպքերը արձանագրվել են 2008թ.:

2009թ. հանրապետությունում կազմավորված 947 նոր ամուսնական զույգերի դիմաց՝ ամուսնալուծվել են 106 ամուսնական զույգ կամ 100 նոր կազմավորված ամուսնական զույգերից ամուսնալուծվել է 11 ամուսնական զույգ: 2008թ. համեմատ, 2009թ.-ին արձանագրվել է ամուսնության դեպքերի 3.2անգամ և ամուսնալուծության դեպքերի 22.6 տոկոսով նվազում: 100 նոր կազմավորված ամուսնական զույգերի հաշվով՝ ամուսնալուծության դեպքերը 2008թ. համեմատ ավելացել են 7-ով:

Ամուսնության միջին տարիքը տղամարդկանց շրջանում 2009թ. կազմել է 28.4, իսկ կանանց մոտ՝ 24.5 տարեկան, իսկ առաջին ամուսնության միջին տարիքը, համապատասխանաբար, 27.6 և 23.7 տարեկան:

Միգրացիոն տեղաշարժերը

2009թ. միգրացիոն տեղաշարժերի տարեկան ցուցանիշների մշակման արդյունքում՝ միջպետական միգրացիայի ուղղությունների վերաբերյալ ստացված տվյալների համաձայն, այդ բնութագրիչներով հանրապետությունում հաշվառման կանգնած 914 մարդուց 89.6 տոկոսը ժամանել է ՀՀ-ից, 6.5 տոկոսը՝ ՌԴ-ից, 3.9 տոկոսը՝ այլ երկրներից: 2009թ. հանրապետությունում հաշվառումից դուրս գրված 403 մարդուց 81.4 տոկոսը մեկնել են ՀՀ, 15.1 տոկոսը՝ ՌԴ, 3.5-ը՝ այլ երկրներ:

2009թ. ԼՂՀ ներքին միգրացիոն տեղաշարժերում ներգրավված է եղել 1259 մարդ, որից 359 երեխա:

Միգրացիայի մնացորդը 2009թ. կազմել է 511 մարդ՝ 2008թ. 367 մարդու դիմաց:

2009թ. եկողների թիվը 1000 բնակչի հաշվով կազմել է 6.5 մարդ, մեկնողներինը՝ 2.9 մարդ՝ 2008թ., համապատասխանաբար, 8.2 մարդու և 5.5 մարդու դիմաց:

ՍԱՍ 1.ԱՄՓՈՓՈՒՄ

Աղյուսակ 1.1. ԼՂՀ ՎԱՐՉԱՏԱՐԱՃՔԱՅԻՆ ԲԱԺԱՆՈՒՄԸ

Շրջաններ	Տարածքը, կմ ²	Բնակչության խտությունը 1 քառ.կմ վրա	Համայնքներ			Բնակավայրեր
			ընդամենը	քաղաքային	գյուղական	
Լեռնային Ղարաբաղի Հանրապետություն	11432.7	13	263	10	253	392
ք. Ստեփանակերտ	25.7	2039	1	1	-	1
Ասկերան	1196.3	15	42	1	41	47
Հաղրուք	1876.8	7	30	1	29	46
Մարտակերտ	1795.1	12	43	1	42	63**
Մարտունի	951.1	28	36	1	35	39
Շահումյան	1829.8	2	52*	1	51*	61**
Շուշի	381.3	13	7	1	6	11
Քաշաթաղ	3376.6	2	52	3	49	124

*17 համայնք ժամանակավորապես գտնվում են հակառակորդի վերահսկողության տակ

** Մարտակերտի շրջանի 7 և Շահումյանի շրջանի 23 բնակավայրեր ժամանակավորապես գտնվում են հակառակորդի վերահսկողության տակ

Աղյուսակ 1.2. ՀԻՄՆԱԿԱՆ ԺՈՂՈՎՐԴԱԳՐԱԿԱՆ ՑՈՒՑԱՆԻՇՆԵՐԸ 2009 ԹՎԱԿԱՆԻՆ

Ցուցանիշներ	Ընդամենը	Քաղաքային	Գյուղական
Բնակչության խտությունը 1 քառ.կմ վրա	13		
Բնական հավելանքի գործակիցը - %	11.0	12.8	9.1
Սեռերի հարաբերակցության գործակիցը (տղամարդկանց քանակը 100 կնոջ նկատմամբ)	93	88	98
Բնակչության քաղաք/ գյուղ հարաբերակցությունը -%	100	52.5	47.5
Ծնելիության ընդհանուր գործակիցը - ‰	20.0	20.8	19.1
Մահացության ընդհանուր գործակիցը - ‰	9.0	8.0	10.0
արական	9.6	9.3	10.0
իգական	8.3	6.9	10.0
Մանկական մահացության գործակիցը--‰	10.6	14.3	6.2
Երեխաների մահացության գործակիցը - ‰	11.3	14.3	7.8
Կյանքի միջին տևողությունը (տարիներ)	71.2	67.5	74.4
արական	66.8	63.0	70.5
իգական	75.8	72.9	78.2
Ամուսնության ընդհանուր գործակիցը -‰	6.7	7.0	6.3
Միջին տարիք (տարիներ)			
Բնակչության	33,4	32.4	34.4
արական	31,8	31.1	32.6
իգական	34,8	33.6	33.0

ՍԱՍ 1.ԱՄՓՈՓՈՒՄ

Ցուցանիշներ	Ընդամենը	Քաղաքային	Գյուղական
Մոր`			
երեխայի ծննդյան ժամանակ	26.1	26.2	25.9
առաջին երեխայի ծննդյան ժամանակ	23.4	23.9	22.7
Ամուսնալուծության ընդհանուր գործակիցը -%	0.7	1.1	0.4
Ամուսնության միջին տարիքը			
արական	28.4	28.7	28.1
իգական	24.5	25.3	23.6
Բնակչության միգրացիայի մնացորդը – (+,-)	511	177	334

Աղյուսակ 1.3. ԼՂՀ ԲՆԱԿՉՈՒԹՅԱՆ ԹՎԱԶԱՆԱԿԸ

Տարիներ	Ընդամենը, հազ.մարդ	այդ թվում		Բնակչության ընդհանուր թվաքանակում, տոկոսներով	
		քաղաքային	գյուղական	քաղաքային	գյուղական
1926*	125.3	8.3	117.0	6.6	93.4
1939*	150.8	15.9	134.9	10.5	89.5
1959*	130.4	27.0	103.4	20.7	79.3
1970*	150.3	57.3	93.0	38.1	61.9
1979*	162.2	70.1	92.1	43.2	56.8
1989*	189.1	97.8	91.3	51.7	48.3
1995#	122.6	67.5	55.1	55.1	44.9
1996#	124.2	67.9	56.3	54.7	45.3
1997#	128.7	68.0	60.7	52.8	47.2
1998#	130.6	67.8	62.8	51.9	48.1
1999#	133.3	68.2	65.1	51.2	48.8
2000#	134.4	68.4	66.0	50.9	49.1
2001#	135.7	68.7	67.0	50.6	49.4
2002#	136.6	69.3	67.3	50.7	49.3
2003#	137.0	69.1	67.9	50.4	49.6
2004#	137.2	69.8	67.4	50.9	49.1
2005*	137.7	70.5	67.2	51.2	48.8
2006	137.7	70.8	66.9	51.4	48.6
2007	138.8	71.6	67.2	51.6	48.4
2008	139.9	72.7	67.2	52.0	48.0
2009	141.4	74.2	67.2	52.5	47.5

* Մարդահամարի տվյալներով:

Տվյալները ճշտված են

ՍԱՍ 1.ԱՄՓՈՓՈՒՄ

Աղյուսակ 1.4. ԲՆԱԿՉՈՒԹՅԱՆ ԲՆԱԿԱՆ ՇԱՐԺԻ ՀԻՄՆԱԿԱՆ ՑՈՒՑԱՆԻՇՆԵՐԸ

Տարիներ	Ընդամենը, մարդ				Գործակիցը ,1000 բնակչի հաշվով, ‰			Մանկական մահացության գործակիցը, 1000 ծնվածի հաշվով
	Ծնվածներ	Մահացածներ	այդ թվում՝ մինչև 1 տարեկան հասակում	Բնական հավելված	Ծնելիության	Մահացության	Բնական հավելվածի	
Ամբողջ բնակչությունը								
2000	2228	1185	22	1043	16.6	8.8	7.8	9.9
2001	2306	1075	27	1231	17.0	7.9	9.1	11.7
2002	2190	1242	31	948	16.0	9.1	6.9	14.2
2003	2058	1232	21	826	15.0	9.0	6.0	10.2
2004	2095	1306	24	789	15.3	9.5	5.8	11.5
2005	2004	1260	23	744	14.6	9.2	5.4	11.5
2006	2102	1235	31	867	15.3	9.0	6.3	14.7
2007	2145	1227	19	918	15.4	8.8	6.6	8.9
2008	2418	1317	33	1101	17.3	9.4	7.9	13.6
2009	2821	1266	30	1555	20.0	9.0	11.0	10.6
Քաղաքային բնակչությունը								
2000	1164	566	14	598	17.0	8.3	8.7	12.0
2001	1162	519	19	643	16.9	7.6	9.3	16.4
2002	1120	539	22	581	16.2	7.8	8.4	19.6
2003	1106	579	13	527	16.0	8.4	7.6	11.7
2004	1235	662	14	573	17.7	9.5	8.2	11.3
2005	1132	640	11	492	16.1	9.1	7.0	9.7
2006	1202	605	26	597	17.0	8.6	8.4	21.6
2007	1259	580	15	679	17.6	8.1	9.5	11.9
2008	1390	618	26	772	19.1	8.5	10.6	18.7
2009	1540	593	22	947	20.8	8.0	12.8	14.3
Գյուղական բնակչությունը								
2000	1064	619	8	445	16.1	9.4	6.7	7.5
2001	1144	556	8	588	17.1	8.3	8.8	7.0
2002	1070	703	9	367	15.9	10.4	5.5	8.4
2003	952	653	8	299	14.0	9.6	4.4	8.4
2004	860	644	10	216	12.8	9.6	3.2	11.6
2005	872	620	12	252	13.0	9.2	3.8	13.8
2006	900	630	5	270	13.4	9.4	4.0	5.6
2007	886	647	4	239	13.2	9.6	3.6	4.5
2008	1028	699	7	329	15.3	10.4	4.9	6.8
2009	1281	673	8	608	19.1	10.0	9.1	6.2

Աղյուսակ 1.5. ԲՆԱԿՉՈՒԹՅԱՆ ԲՆԱԿԱՆ ՇԱՐԺԻ ՀԻՄՆԱԿԱՆ ՑՈՒՑԱՆԻՇՆԵՐԸ ԸՍՏ ԼՂՀ ՇՐՋԱՆՆԵՐԻ

Տարիներ	Ընդամենը, մարդ			Գործակիցը ,1000 բնակչի հաշվով, % ₀			Մանկական մահացության գործակիցը 1000 կենդանի ծնվածի հաշվով
	Ծնվածներ	Մահացածներ	Բնական աճը	Ծնվածներ	Մահացածներ	Բնական աճը	
Լեռնային Ղարաբաղի Հանրապետություն							
2002	2190	1242	948	16.0	9.1	6.9	14.2
2003	2058	1232	826	15.0	9.0	6.0	10.2
2004	2095	1306	789	15.3	9.5	5.8	11.5
2005	2004	1260	744	14.6	9.2	5.4	11.5
2006	2102	1235	867	15.3	9.0	6.3	14.7
2007	2145	1227	918	15.4	8.8	6.6	8.9
2008	2418	1317	1101	17.3	9.4	7.9	13.6
2009	2821	1266	1555	20.0	9.0	11.0	10.6
ք.Ստեփանակերտ							
2002	796	388	408	16.0	7.8	8.2	20.1
2003	773	397	376	15.5	8.0	7.6	14.2
2004	786	447	339	15.8	9.0	6.8	12.7
2005	747	408	339	15,0	8.2	6.8	12.0
2006	845	433	412	16.8	8.6	8.2	26.0
2007	864	389	475	16.9	7.6	9.3	15.0
2008	980	456	524	19.0	8.8	10.2	23.5
2009	1114	419	695	21.3	8.0	13.3	12.6
Ասկերանի շրջան							
2002	204	196	8	12.3	11.8	0.5	4.9
2003	206	151	55	12.3	9.0	3.3	4.9
2004	202	161	41	11,9	9.5	2.4	14.9
2005	181	184	-3	10.6	10.8	-0.2	16.6
2006	175	168	7	10.3	9.9	0.4	11.4
2007	221	169	52	12.7	9.7	3.0	4.5
2008	205	154	51	11.6	8.7	2.9	-
2009	270	175	95	15.3	9.9	5.4	3.7
Հաղուրթի շրջան							
2002	188	128	60	15.9	10.8	5.1	16.0
2003	156	132	24	13.1	11.1	2.0	6.4
2004	185	129	56	15.5	10.8	4.7	-
2005	189	131	58	15.7	10.9	4.8	5.3
2006	194	125	69	15.6	10.1	5.5	5.2
2007	174	130	44	14.2	10.6	3.6	5.7
2008	177	135	42	14.4	11.0	3.4	11.3
2009	238	135	103	19.2	10.9	8.3	12.6

ՍԱՍ 1.ԱՄՓՈՓՈՒՄ

Տարիներ	Ընդամենը, մարդ			Գործակիցը, 1000 բնակչի հաշվով, % ₀			Մանկական մահացության գործակիցը 1000 կենդանի ծնվածի հաշվով
	Ծնվածներ	Մահացածներ	Բնական աճը	Ծնվածներ	Մահացածներ	Բնական աճը	
Մարտակերտի շրջան							
2002	325	206	119	17.3	11.0	6.3	12.3
2003	314	244	70	16.7	13.0	3.7	12.7
2004	303	215	88	16.1	11.4	4.7	13.2
2005	295	228	67	15.6	12.1	3.5	16.9
2006	290	188	102	15.3	9.9	5.4	3.4
2007	291	213	78	15.3	11.2	4.1	6.9
2008	354	226	128	18.2	11.6	6.6	8.5
2009	378	229	149	19.3	11.7	7.6	13.2
Մարտունու շրջան							
2002	381	268	113	16.6	11.7	4.9	5.2
2003	334	250	84	14.5	10.9	3.6	9.0
2004	358	284	74	15.5	12.3	3.2	8.4
2005	308	248	60	13.3	10.7	2.6	9.7
2006	352	250	102	15.2	10.8	4.4	-
2007	343	243	100	14.8	10.5	4.3	5.8
2008	385	263	122	16.4	11.2	5.2	-
2009	451	228	223	19.2	9.7	9.5	4.4
Շահումյանի շրջան							
2002	51	11	40	20.4	4.4	16.0	39.2
2003	42	6	36	16.8	2.4	14.4	23.8
2004	36	9	27	14.4	3.6	10.8	27.7
2005	51	4	47	20.4	1.6	18.8	-
2006	48	8	40	17.1	2.8	14.3	-
2007	52	12	40	18.6	4.3	14.3	-
2008	68	17	51	24.2	6.1	18.1	14.7
2009	77	18	59	25.7	6.0	19.7	39.0
Շուշիի շրջան							
2002	55	20	35	13.1	4.8	8.3	36.4
2003	60	26	34	13.9	6.0	7.9	-
2004	50	33	17	11.4	7.5	3.9	-
2005	62	28	34	14.1	6.4	7.7	-
2006	62	34	28	13.8	7.6	6.2	16.1
2007	46	35	11	10.0	7.6	2.4	-
2008	80	30	50	16.6	6.2	10.4	-
2009	91	28	63	17.8	5.5	12.3	12.5
Քաշաթաղի շրջան							
2002	190	25	165	19.0	2.5	16.5	5.3
2003	173	26	147	17.5	2.6	14.9	-

ՍԱՍ 1.ԱՄՓՈՓՈՒՄ

Տարիներ	Ընդամենը, մարդ			Գործակիցը , 1000 բնակչի հաշվով, %			Մանկական մահացության գործակիցը 1000 կենդանի ծնվածի հաշվով
	Ծնված- ներ	Մահացած- ներ	Բնական աճը	Ծնված- ներ	Մահացած- ներ	Բնական աճը	
2004	175	28	147	17.9	2.9	15.0	17.1
2005	171	29	142	17.6	3.0	14.6	11.7
2006	136	29	107	15.8	3.4	12.4	29.4
2007	154	36	118	18.0	4.2	13.8	-
2008	169	36	133	21.6	4.6	17.0	23.7
2009	202	34	168	25.9	4.4	21.5	5.0

Բնակչության թվաքանակի վերաբերյալ տեղեկատվության ստացման սկզբնաղբյուրը բնակչության մարդահամարներն են :

Բնակչության թվաքանակի ընթացիկ հաշվառումը իրականացվում է վերջին մարդահամարի արդյունքների հիման վրա, արդիականացվում են եռամսյակային պարբերականությամբ, հաշվետու ժամանակաշրջանում արձանագրված բնակչության բնական հավելաճի (գրանցված ծնվածների և մահերի տարբերություն) և միգրացիայի մնացորդի (հաշվառման կանգնած և հաշվառումից դուրս գրվածների տարբերություն) տվյալներով:

Այս կերպ հաշվարկվում են նաև բնակչության թվաքանակը տարվա ընթացքում (երեք ամիս, վեց ամիս, ինը ամիս): Յուրաքանչյուր տարվա կտրվածքով բնակչության թվաքանակի ճշգրտումը իրականացվում է «Գյուղական բնակչության սեռա-տարիքային կազմի մասին» Ձև թիվ 9-Ս պետական վիճակագրական հաշվետվությունների տվյալներով՝ ներկայացված հանրապետության բոլոր գյուղական և այն քաղաքային համայնքների կողմից, որոնց վարչական ենթակայության ներքո առկա են գյուղական բնակավայրեր, ինչպես նաև ԼԳՀ ազգային վիճակագրական ծառայության կողմից տարվա ընթացքում իրականացված ստուգումների արդյունքներով:

Բնակչության թվաքանակի ընթացիկ գնահատականը միջմարդահամարային տարիների համար ճշգրտվել է՝ կատարելով հետադարձ վերահաշվարկ, հիմք ընդունելով վերջին մարդահամարի արդյունքները:

Բնակչության բաշխումը քաղաք/գյուղ կտրվածքով կատարվում է ըստ նրանց բնակության վայրի: Քաղաքային են համարվում այն բնակավայրերը, որոնք «Լեռնային Դարաբաղի Հանրապետության վարչատարածքային բաժանման մասին» ԼԳՀ օրենքով սահմանված են որպես քաղաքներ, մնացած բնակավայրերը, որոնք օրենքով սահմանված են որպես գյուղեր՝ համարվում են գյուղական:

Մարդահամարի պահին հաշվի է առնվում բնակչության երկու կատեգորիա:

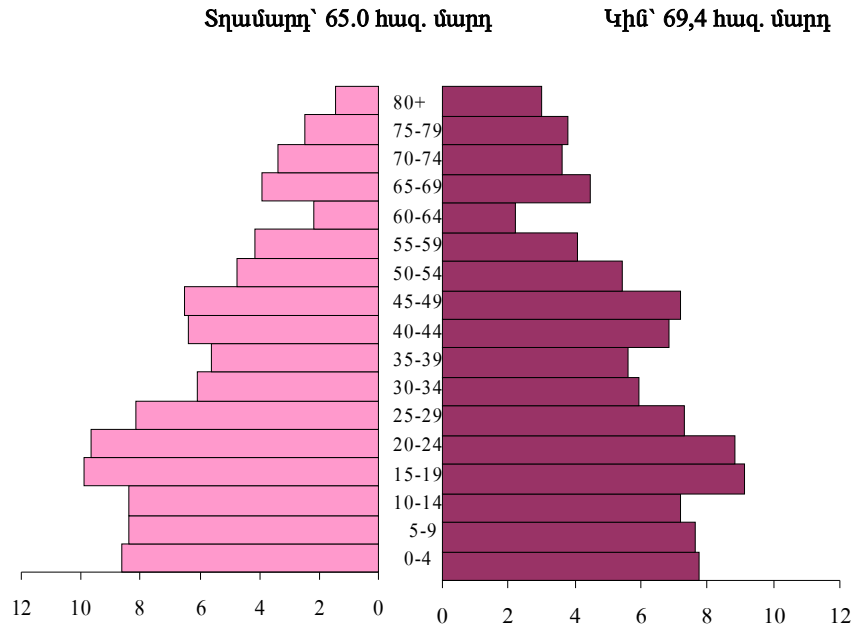
- **Մշտական բնակչություն**, տվյալ տարածքում մշտապես բնակվող ու հաշվառման պահին ներկա և ժամանակավոր բացակայող բնակչության թվաքանակի ցուցանիշները.
- **Առկա բնակչություն**, տվյալ տարածքում մշտապես բնակվող ու հաշվառման պահին ներկա և ժամանակավոր բնակվող բնակչության թվաքանակի ցուցանիշները:

Ժամանակավոր բացակա բնակչություն է համարվում՝ մարդահամարի պահին իրենց հիմնական (մշտական) բնակության վայրից մինչև մեկ տարի ժամկետով բացակա բնակչությունը: Ժամանակավոր բնակվող բնակչություն է համարվում մարդահամարի պահին տվյալ տարածքում ոչ ավելի քան մեկ տարի ժամկետով գտնվող և մշտապես չբնակվող բնակչությունը:

Ժողովրդագրական խնամառության գործակիցը հաշվարկվում է որպես 0-15 տարեկան և 60 ու բարձր տարիքի բնակչության հարաբերակցություն՝ 16-59 տարեկան բնակչության նկատմամբ:

Գծապատկեր 2.1. ԲՆԱԿՉՈՒԹՅԱՆ ՏԱՐԻՔԱՅԻՆ ԲՈՒՐԳԸ

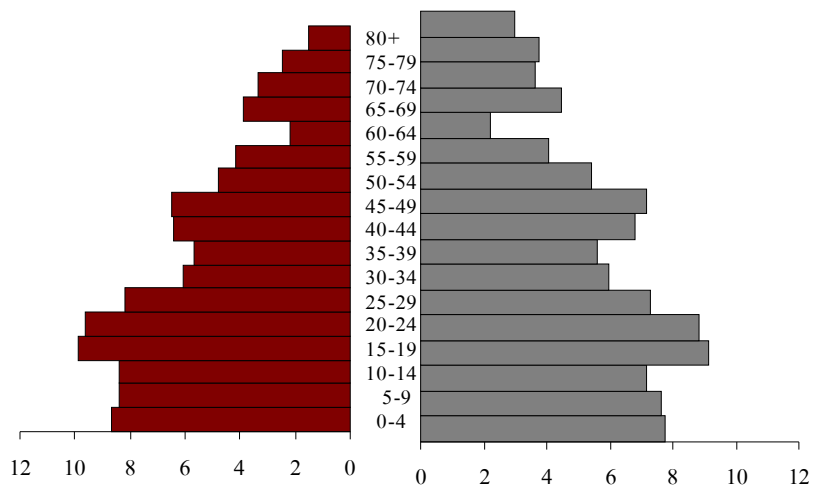
2001Թ. ՀՈՒՆՎԱՐԻ 1-ի ԳՐՈՒԹՅԱՄԲ, ընդամենի նկատմամբ՝ տոկոսով



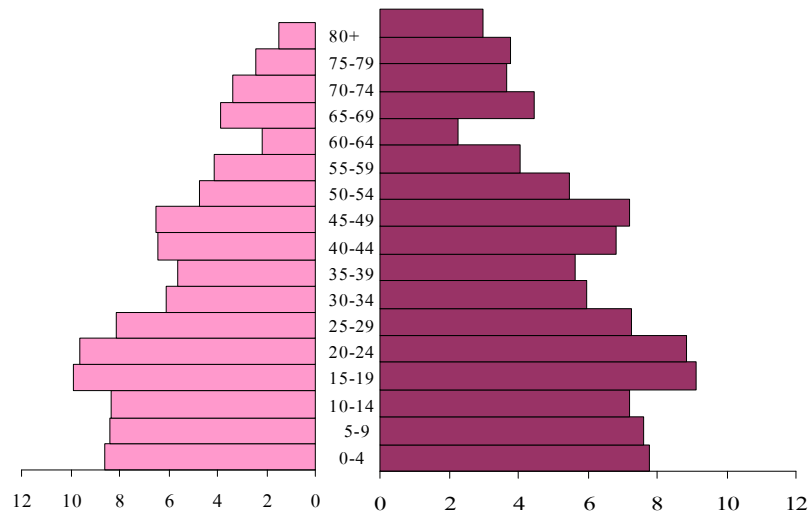
2006Թ. ՀՈՒՆՎԱՐԻ 1-ի ԳՐՈՒԹՅԱՄԲ, ընդամենի նկատմամբ՝ տոկոսով

Կին՝ 71.2 հազ. մարդ

Տղամարդ՝ 66.5 հազ. մարդ

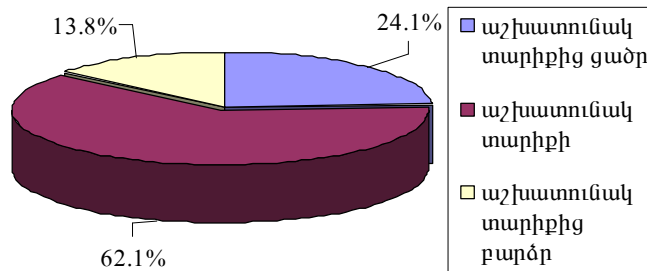


2010Թ. ՀՈՒՆՎԱՐԻ 1-ի ԳՐՈՒԹՅԱՄԲ, ընդամենի նկատմամբ՝ տոկոսով
 Տղամարդ՝ 68.0 հազ. մարդ Կին՝ 73.4 հազ. մարդ

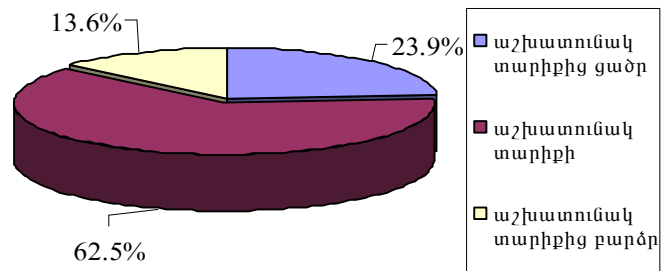


Գծապատկեր 2.2.ԲՆԱԿՉՈՒԹՅԱՆ ԿԱՌՈՒՑՎԱԾՔՆ ԸՍՏ ՀԻՄՆԱԿԱՆ ՏԱՐԻՔԱՅԻՆ ԽՄԲԵՐԻ

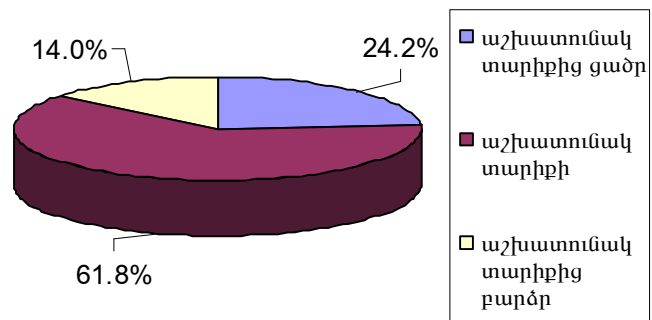
2000թ.



2005թ.



2009թ.



ՄԱՍ 2.ԲՆԱԿՉՈՒԹՅՈՒՆ

Աղյուսակ 2.1. ԼՂՀ ԲՆԱԿՉՈՒԹՅԱՆ ԲԱՇԽՈՒՄՆ ԸՍՏ ՍԵՈՒԻ ԵՎ ՏԱՐԻՔԱՅԻՆ ԽՄԲԵՐԻ

2003թ.

տարեկերջի դրությամբ
հազ.մարդ

	Բնակչության թվաքանակը	այդ թվում՝		ըստ տարիքային խմբերի			
		տղամարդ	կին	0-6 տարեկան	7-17 տարեկան	18-59 տարեկան	60 և բարձր տարեկան
Լեռնային Ղարաբաղի Հանրապետություն	137.0	65.7	71.3	12.4	23.6	77.8	23.2
ք. Ստեփանակերտ	49.8	23.1	26.7	4.1	7.3	32.0	6.4
Ասկերան	16.8	8.2	8.6	1.4	2.9	9.4	3.1
Հաղրուք	11.9	5.8	6.1	1.2	2.3	6.2	2.2
Մարտակերտ	18.8	9.1	9.7	2.0	3.1	8.0	5.7
Մարտունի	23.0	11.0	12.0	2.4	4.6	11.2	4.8
Շահումյան	2.5	1.3	1.2	0.2	0.6	1.5	0.2
Շուշի	4.3	2.0	2.3	0.4	0.9	2.5	0.5
Քաշաթաղ	9.9	5.2	4.7	0.7	1.9	7.0	0.3

2004թ.

տարեկերջի դրությամբ

հազ.մարդ

	Բնակչության թվաքանակը	այդ թվում՝		ըստ տարիքային խմբերի			
		տղամարդ	կին	0-6 տարեկան	7-17 տարեկան	18-59 տարեկան	60 և բարձր տարեկան
Լեռնային Ղարաբաղի Հանրապետություն	137.2	65.8	71.4	12.7	23.6	77.7	23.2
ք. Ստեփանակերտ	49.9	23.2	26.7	4.2	7.3	32.0	6.4
Ասկերան	16.9	8.2	8.7	1.5	2.9	9.4	3.1
Հաղրուք	11.9	5.8	6.1	1.2	2.3	6.2	2.2
Մարտակերտ	18.8	9.1	9.7	2.0	3.1	8.0	5.7
Մարտունի	23.0	11.0	12.0	2.4	4.6	11.2	4.8
Շահումյան	2.5	1.3	1.2	0.2	0.6	1.5	0.2
Շուշի	4.4	2.1	2.3	0.5	0.9	2.5	0.5
Քաշաթաղ	9.8	5.1	4.7	0.7	1.9	6.9	0.3

2005թ.

տարեկերջի դրությամբ

հազ.մարդ

	Բնակչության թվաքանակը	այդ թվում՝		ըստ տարիքային խմբերի			
		տղամարդ	կին	0-6 տարեկան	7-17 տարեկան	18-59 տարեկան	60 և բարձր տարեկան
Լեռնային Ղարաբաղի Հանրապետություն	137.7	66.6	71.1	15.7	25.2	75.7	21.1
ք. Ստեփանակերտ	50.0	23.2	26.8	4.9	8.8	30.1	6.2
Ասկերան	17.0	8.3	8.7	1.8	3.1	8.7	3.4

ՄԱՍ 2.ԲՆԱԿՉՈՒԹՅՈՒՆ

	Բնակչության թվաքանակը	այդ թվում՝		ըստ տարիքային խմբերի			
		տղամարդ	կին	0-6 տարեկան	7-17 տարեկան	18-59 տարեկան	60 և բարձր տարեկան
Հաղրութ	12.0	6.0	6.0	1.4	2.3	6.2	2.1
Մարտակերտ	18.9	9.3	9.6	2.5	3.0	9.5	3.9
Մարտունի	23.2	11.4	11.8	2.8	4.3	11.9	4.2
Շահումյան	2.5	1.3	1.2	0.5	0.6	1.3	0.1
Շուշի	4.4	2.1	2.3	0.5	0.9	2.4	0.6
Քաշաթաղ	9.7	5.0	4.7	1.3	2.2	5.6	0.6

2006թ

<i>տարեկերջի դրությամբ</i>				<i>հազ.մարդ</i>			
	Բնակչության թվաքանակը	այդ թվում՝		ըստ տարիքային խմբերի			
		տղամարդ	կին	0-6 տարեկան	7-17 տարեկան	18-59 տարեկան	60 և բարձր տարեկան
Լեռնային Ղարաբաղի Հանրապետություն	137.7	66.5	71.2	15.7	25.2	75.8	21.0
ք. Ստեփանակերտ	50.4	23.4	27.0	4.9	8.8	30.3	6.4
Ասկերան	17.0	8.3	8.7	1.8	3.1	8.7	3.4
Հաղրութ	12.4	6.2	6.2	1.5	2.4	6.5	2.0
Մարտակերտ	18.9	9.3	9.6	2.5	3.0	9.5	3.9
Մարտունի	23.1	11.4	11.7	2.8	4.3	11.9	4.1
Շահումյան	2.8	1.4	1.4	0.5	0.6	1.5	0.2
Շուշի	4.5	2.1	2.4	0.5	1.0	2.5	0.5
Քաշաթաղ	8.6	4.4	4.2	1.2	2.0	4.9	0.5

2007թ

<i>տարեկերջի դրությամբ</i>				<i>հազ.մարդ</i>			
	Բնակչության թվաքանակը	այդ թվում՝		ըստ տարիքային խմբերի			
		տղամարդ	կին	0-6 տարեկան	7-17 տարեկան	18-59 տարեկան	60 և բարձր տարեկան
Լեռնային Ղարաբաղի Հանրապետություն	138.8	66.8	72.0	14.7	25.4	76.6	22.1
ք. Ստեփանակերտ	51.0	23.7	27.3	4.9	8.9	30.7	6.5
Ասկերան	17.4	8.4	9.0	1.8	3.2	8.9	3.5
Հաղրութ	12.2	6.0	6.2	1.3	2.0	6.4	2.5
Մարտակերտ	19.0	9.3	9.7	2.2	3.3	9.6	3.9
Մարտունի	23.2	11.3	11.9	2.3	4.3	12.1	4.5
Շահումյան	2.8	1.5	1.3	0.5	0.6	1.5	0.2
Շուշի	4.6	2.1	2.5	0.6	1.0	2.5	0.5
Քաշաթաղ	8.6	4.6	4.0	1.1	2.1	4.9	0.5

ՄԱՍ 2.ԲՆԱԿՉՈՒԹՅՈՒՆ

2008թ

	Բնակչության թվաքանակը	հազ.մարդ					
		այդ թվում՝		ըստ տարիքային խմբերի			
		տղամարդ	կին	0-6 տարեկան	7-17 տարեկան	18-59 տարեկան	60 և բարձր տարեկան
Լեռնային Ղարաբաղի Հանրապետություն	139.9	67.5	72.4	14.7	24.7	77.7	22.8
ք. Ստեփանակերտ	51.6	23.9	27.7	5,0	9.1	31,0	6.5
Ասկերան	17.6	8.5	9.1	1.7	3,0	9,0	3.9
Հաղրուք	12.3	6.1	6.2	1.2	2.1	6.5	2.5
Մարտակերտ	19.4	9.5	9.9	2.3	3.2	9.8	4.1
Մարտունի	23.5	11.7	11.8	2.4	4.2	12.4	4.5
Շահումյան	2.8	1.4	1.4	0.5	0.6	1.6	0.1
Շուշի	4.8	2.5	2.3	0.5	0.9	2.7	0.7
Քաշաթաղ	7.9	3.9	4,0	1.1	1.6	4.7	0.5

2009թ

	Բնակչության թվաքանակը	հազ.մարդ					
		այդ թվում՝		ըստ տարիքային խմբերի			
		տղամարդ	կին	0-6 տարեկան	7-17 տարեկան	18-59 տարեկան	60 և բարձր տարեկան
Լեռնային Ղարաբաղի Հանրապետություն	141.4	68.0	73.4	15.1	24.7	77.7	23.9
ք. Ստեփանակերտ	52.3	24.3	28.0	5.1	9.3	30.6	7.3
Ասկերան	17.7	8.6	9.1	1.8	3.0	8.9	4.0
Հաղրուք	12.4	6.1	6.3	1.3	2.1	6.7	2.3
Մարտակերտ	19.6	9.7	9.9	2.3	3.2	9.9	4.2
Մարտունի	23.5	11.4	12.1	2.4	4.1	12.3	4.7
Շահումյան	3.0	1.6	1.4	0.5	0.6	1.7	0.2
Շուշի	5.1	2.4	2.7	0.5	1	2.9	0.7
Քաշաթաղ	7.8	3.9	3.9	1.2	1.4	4.7	0.5

Աղյուսակ 2.2. ԲՆԱԿՉՈՒԹՅԱՆ ԹՎԱՔԱՆԱԿԻ ՓՈՓՈԽՈՒԹՅԱՆ ԲԱՂԱԴՐԻՉՆԵՐԸ ՍՏԵՓԱՆԱԿԵՐՏ ՔԱՂԱՔՈՒՄ

Տարի	Բնակչության թվաքանակը (տարեակգբին)	Ընդհանուր հավելած / նվազում (+,-)	Բնական հավելած	Միգրացիայի մնացորդը	(հազ.մարդ)	
					Բնակչության թվաքանակը (տարեվերջին)	Տարեկան հավելած / նվազում %
2006	50.0	0.4	0.4	0.007	50.4	0.8
2007	50.4	0.6	0.5	0.1	51.0	1.19
2008	51.0	0.6	0.5	0.1	51.6	1.18
2009	51.6	0.7	0.7	0.004	52.3	1.36
2010	52.3					

Աղյուսակ 2.3. ԲՆԱԿՉՈՒԹՅԱՆ ԹՎԱՔԱՆԱԿՆ ԸՍՏ ՇՐՋԱՆՆԵՐԻ 2002-2009 թթ.
(տարեվերջին)

Շրջաններ	(հազ.մարդ)							
	2002	2003	2004	2005	2006	2007	2008	2009
ԼՂՀ	136.6	137.0	137.2	137.7	137.7	138.8	139.9	141.4
ք.Ստեփանակերտ	49.7	49.8	49.9	50.0	50.4	51.0	51.6	52.3
Ասկերան	16.6	16.8	16.9	17.0	17.0	17.4	17.6	17.7
Հաղրուք	11.8	11.9	11.9	12.0	12.4	12.2	12.3	12.4
Մարտակերտ	18.8	18.8	18.8	18.9	18.9	19.0	19.4	19.6
Մարտունի	23.0	23.0	23.0	23.2	23.1	23.2	23.5	23.5
Շահումյան	2.5	2.5	2.5	2.5	2.8	2.8	2.8	3.0
Շուշի	4.2	4.3	4.4	4.4	4.5	4.6	4.8	5.1
Քաշաթաղ	10.0	9.9	9.8	9.7	8.6	8,6	7.9	7.8

Աղյուսակ 2.4 ԲՆԱԿՉՈՒԹՅԱՆ ԹՎԱՔԱՆԱԿՆ ԸՍՏ ՇՐՋԱՆՆԵՐԻ ԵՎ ՇՐՋԿԵՆՏՐՈՆՆԵՐԻ

	(տարեվերջին)										
	2000	2001	2002	2003	2004	2005	2006	2007	2008	2009	
Բնակչության թվաքանակը, ընդամենը տարեվերջին, հազ.մարդ	134.4	135.7	136.6	137.0	137.2	137.7	137.7	138.8	139.9	141.4	
քաղաքային	68.4	68.7	69.3	69.1	69.8	70.5	70.8	71.6	72.7	74.2	
գյուղական	66.0	67.0	67.3	67.9	67.4	67.2	66.9	67.2	67.2	67.2	
Բնակչության ընդհանուր թվաքանակում, տոկոսներով	100.0	100.0	100.0	100.0	100.0	100.0	100.0	100.0	100.0	100.0	
քաղաքային	50.9	50.6	50.7	50.4	50.9	51.2	51.4	51.6	52.0	52.5	
գյուղական	49.1	49.4	49.3	49.6	49.1	48.8	48.6	48.4	48.0	47.5	
Ստեփանակերտ	49.5	49.5	49.7	49.8	49.9	50.0	50.4	51.0	51.6	52.3	
Ասկերան	16.0	16.6	16.6	16.8	16.9	17.0	17.0	17.4	17.6	17.7	
քաղաքային	2.3	2.1	2.0	1.9	2.0	2.0	2.1	2.1	2.1	2.1	
գյուղական	13.7	14.5	14.6	14.9	14.9	15.0	14.9	15.3	15.5	15.6	
Հաղրուք	11.4	11.4	11.8	11.9	11.9	12.0	12.4	12.2	12.3	12.4	
քաղաքային	2.5	2.5	2.8	2.8	2.7	2.8	3.0	3.0	3.0	3.3	
գյուղական	8.9	8.9	9.0	9.1	9.2	9.2	9.4	9.2	9.3	9.1	
Մարտակերտ	18.9	18.7	18.8	18.8	18.8	18.9	18.9	19.0	19.4	19.6	
քաղաքային	3.8	3.8	3.8	3.8	4.0	4.2	3.8	3.9	4.1	4.2	
գյուղական	15.1	14.9	15.0	15.0	14.8	14.7	15.1	15.1	15.3	15.4	
Մարտունի	22.8	22.9	23.0	23.0	23.0	23.2	23.1	23.2	23.5	23.5	
քաղաքային	4.3	4.5	4.7	4.5	4.8	4.9	4.9	5.0	5.3	5.4	

ՄԱՍ 2.ԲՆԱԿՉՈՒԹՅՈՒՆ

	2000	2001	2002	2003	2004	2005	2006	2007	2008	2009
գյուղական	18.5	18.4	18.3	18.5	18.2	18.3	18.2	18.2	18.2	18.1
Շահումյան	2.0	2.5	2.5	2.5	2.5	2.5	2.8	2.8	2.8	3.0
քաղաքային	0.4	0.5	0.6	0.5	0.5	0.4	0.5	0.5	0.5	0.6
գյուղական	1.6	2.0	1.9	2.0	2.0	2.1	2.3	2.3	2.3	2.4
Շուշի	4.0	4.1	4.2	4.3	4.4	4.4	4.5	4.6	4.8	5.1
քաղաքային	2.7	2.9	3.0	3.1	3.1	3.3	3.3	3.4	3.6	3.9
գյուղական	1.3	1.2	1.2	1.2	1.3	1.1	1.2	1.2	1.2	1.2
Քաշաթաղ	9.8	10.0	10.0	9.9	9.8	9.7	8.6	8.6	7.9	7.8
քաղաքային	2.9	2.9	2.7	2.7	2.8	2.9	2.7	2.7	2.5	2.4
գյուղական	6.9	7.1	7.3	7.2	7.0	6.8	5.9	5.9	5.4	5.4

Աղյուսակ 2.5. ԲԱՂԱՔԱՅԻՆ ՀԱՄԱՅՆՔՆԵՐԻ ԽՄԲԱՎՈՐՈՒՄՆ ԸՍՏ ԲՆԱԿՉՈՒԹՅԱՆ ԹՎԱՔԱՆԱԿԻ

	Ընդամենը քաղաքային համայնքներ	Ըստ բնակչության թվաքանակի, մարդ				
		999	1000- 4999	5000- 9999	10000- 19000	50000- 65000
Լեռնային Ղարաբաղի Հանրապետություն	10	3	5	1	-	1
Ստեփանակերտ	1	-	-	-	-	1
Ասկերան	1	-	1	-	-	-
Հաղրուք	1	-	1	-	-	-
Մարտակերտ	1	-	1	-	-	-
Մարտունի	1	-	-	1	-	-
Քարվաճառ	1	1	-	-	-	-
Շուշի	1	-	1	-	-	-
Բերձոր	1	-	1	-	-	-
Կովսական	1	1	-	-	-	-
Միջնավան	1	1	-	-	-	-

Աղյուսակ 2.6. ԳՅՈՒՂԱԿԱՆ ՀԱՄԱՅՆՔՆԵՐԻ ԽՄԲԱՎՈՐՈՒՄՆ ԸՍՏ ԲՆԱԿՉՈՒԹՅԱՆ ԹՎԱՔԱՆԱԿԻ

	Ընդամենը գյուղական համայնքներ	Ըստ բնակչության թվաքանակի, մարդ					
		999	1000- 4999	5000- 9999	10000- 19000	50000- 119000	120000
Լեռնային Ղարաբաղի Հանրապետություն	217	202	15	-	-	-	-
Ասկերան	41	36	5	-	-	-	-

ՄԱՍ 2.ԲՆԱԿՉՈՒԹՅՈՒՆ

	Ընդամենը գյուղական համայնքներ	Ըստ բնակչության թվաքանակի, մարդ					
		999	1000-4999	5000-9999	10000-19000	50000-119000	120000
Հաղրուք	29	28	1	-	-	-	-
Մարտակերտ	42	40	2	-	-	-	-
Մարտունի	35	28	7	-	-	-	-
Շահումյան	15	15	-	-	-	-	-
Շուշիի	6	6	-	-	-	-	-
Քաշաթաղ	49	49	-	-	-	-	-

Ծնունդների մասին տեղեկությունները ստացվում են ծննդյան վերաբերյալ ակտերի հիման վրա, որոնք տրամադրվում են ԼՂՀ արդարադատության նախարարության քաղաքացիական կացության ակտերի գրանցման(ՔԿԱԳ) տարածքային բաժինների կողմից:

Կենդանաձևություն է համարվում մոր օրգանիզմից բեղմնավորման արգասիքի լրիվ արտամղումը կամ դուրսերումն անկախ հղիության ժամկետից, որից հետո պտուղը շնչում կամ ցուցաբերում է կյանքի որևէ այլ նշան՝ ինչպիսիք են. սրտխփոցը, պորտալարի անոթագարկը կամ կամային մկանների ակնհայտ շարժումները, անկախ նրանից, թե արդյոք կտրված է պորտալարը, և կամ անջատված է ընկերքը: Այդպիսի ծննդի յուրաքանչյուր արգասիք համարվում է կենդանաձին:

ՔԿԱԳ տարածքային բաժիններում գրանցման են ենթակա 500գ և ավելի քաշով կենդանաձևության բոլոր դեպքերը:

Ծնելիության ընդհանուր գործակիցը հաշվարկվում է որպես ծնվածների (կենդանի) և մշտական բնակչության թվաքանակի միջին տարեկան ցուցանիշների հարաբերություն, 1000 բնակչի հաշվով:

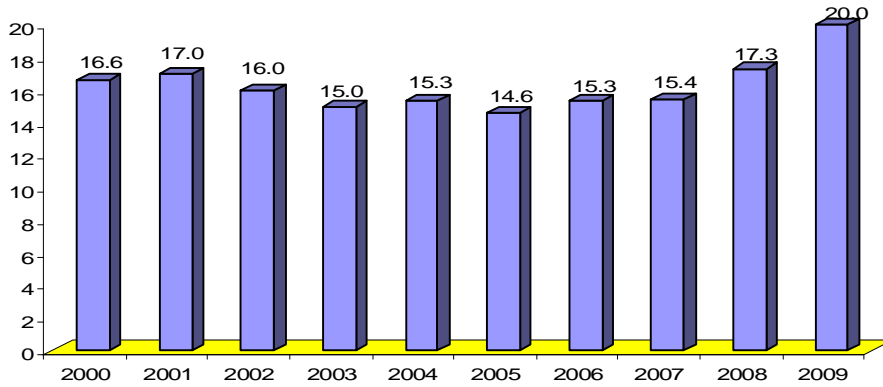
Ծնելիության տարիքային գործակիցները բնութագրում են յուրաքանչյուր տարիքային խմբի կանանց ծնելիության միջին տարեկան մակարդակը:

Դրանք հաշվարկվում են որպես տվյալ տարիքային խմբի կանանց մոտ տարվա ընթացքում ծնվածների թվաքանակի և ընթացիկ գնահատման արդյունքներով ստացված այդ տարիքի կանանց միջին տարեկան թվաքանակի հարաբերություն:

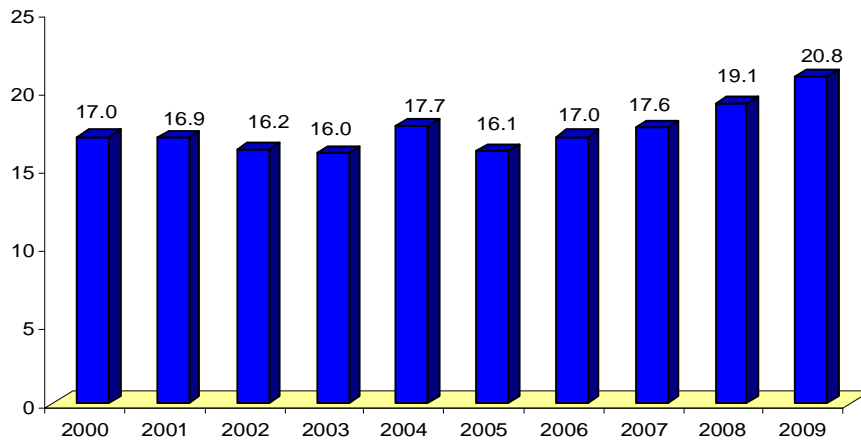
Ծնելիության գումարային գործակիցը կամ պտղաբերության գործակիցը բնութագրում է երեխաների միջին թվաքանակը, որ կծնի մեկ կինն իր ծնունակ տարիքում, իր ողջ կյանքի ընթացքում ծնելիության տվյալ տարվա մակարդակի պահպանման դեպքում:

Գծապատկեր 3.1. ԾՆԵԼԻՈՒԹՅԱՆ ԸՆԴՀԱՆՈՒՐ ԳՈՐԾԱԿԻՑՆԵՐԸ 2000-2009 թթ.

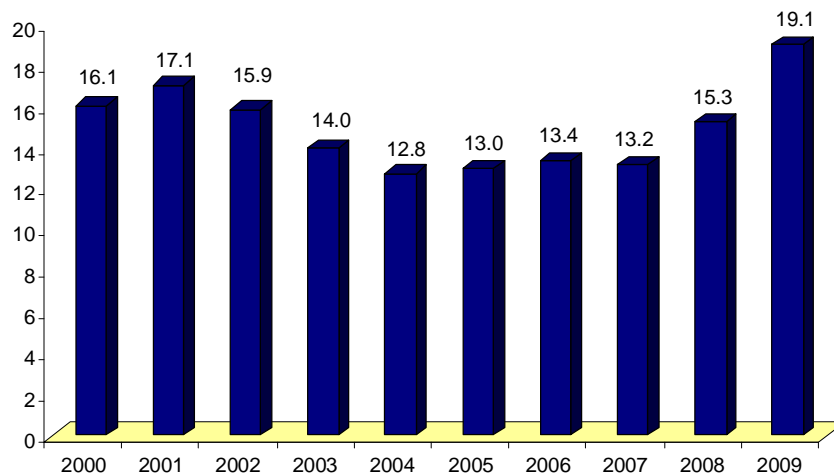
Ընդամենը բնակչություն
(1000 բնակչի հաշվով)



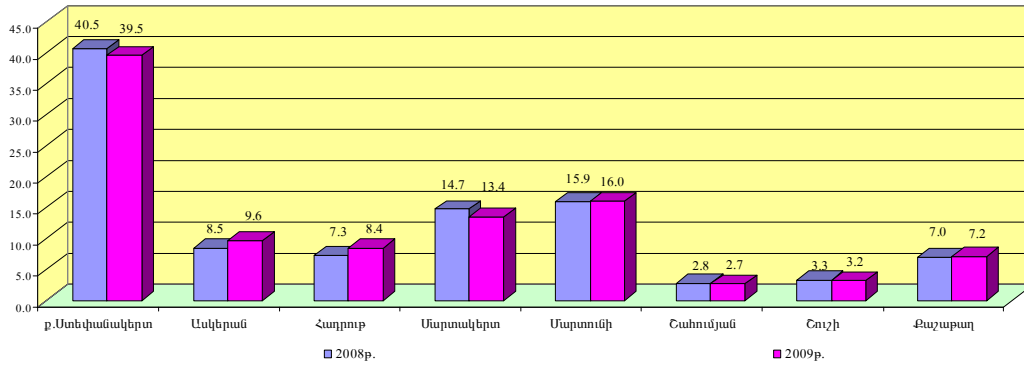
Քաղաքային բնակչություն



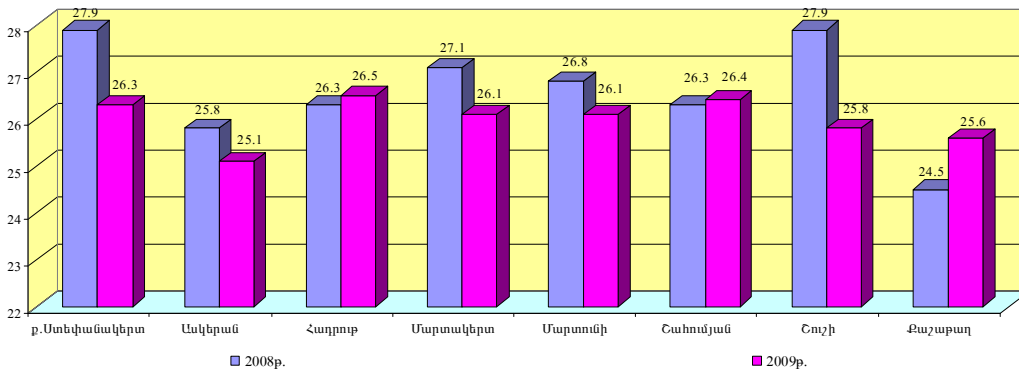
Գյուղական բնակչություն



Գծապատկեր 3.2. ԾՆՎԱԾՆԵՐԻ ԿԱՌՈՒՑՎԱԾՔՆ ԸՍՏ ՇՐՋԱՆՆԵՐԻ 2008-2009թթ., տոկոսներով



Գծապատկեր 3.3. ՄՈՐ ՄԻՋԻՆ ՏԱՐԻՔԸ ԵՐԵԽԱՅԻ ԾՆՆԴՅԱՆ ԺԱՍՆԱԿ 2008-2009թթ.



ՄԱՍ 3: ԾՆՈՒՆԴՆԵՐ

Աղյուսակ 3.1. ԾՆԵԼԻՒՄԻ ԹՅԱՆ ԸՆԴՀԱՆՈՒՐ ԳՈՐԾԱԿԻՑՆԵՐՆ ԸՍՏ ԶԱՂԱՔԱՅԻՆ ԵՎ ԳՅՈՒՂԱԿԱՆ ԲՆԱԿՉՈՒԹՅԱՆ, 2000-2009ԹԹ. (ծնվածների թվաքանակը 1000 բնակչի հաշվով)

Տարի	Ընդամենը	Քաղաք	Գյուղ
2000	16.6	17.0	16.1
2001	17.0	16.9	17.1
2002	16.0	16.2	15.9
2003	15.0	16.0	14.0
2004	15.3	17.7	12.8
2005	14.6	16.1	13.0
2006	15.3	17.0	13.4
2007	15.4	17.6	13.2
2008	17.3	19.1	15.3
2009	20.0	20.8	19.1

Աղյուսակ 3.2. ԾՆՎԱԾՆԵՐԻ ԲԱՇԽՈՒՄՆ ԸՍՏ ՍԵՈՒՒ ԵՎ ԾՆՆԴԻ ԿԱՐԳԻ, 2008-2009ԹԹ.

	Իգական		Արական	
	2008	2009	2008	2009
Ընդամենը ծնվածներ	1180	1337	1238	1484
<i>այդ թվում՝</i>				
առաջին	478	530	534	576
երկրորդ	358	395	360	434
երրորդ	223	243	222	290
չորրորդ	76	96	67	104
հինգերորդ և բարձր	45	73	55	80
Ընդամենը ծնվածներ (%-ով)	100.0	100.0	100.0	100.0
<i>այդ թվում՝</i>				
առաջին	40.5	39.6	43.1	38.8
երկրորդ	30.3	29.5	29.1	29.2
երրորդ	18.9	18.2	17.9	19.6
չորրորդ	6.5	7.2	5.4	7.0
հինգերորդ և բարձր	3.8	5.5	4.5	5.4

Աղյուսակ 3.3. ԾՆՎԱԾՆԵՐԻ ԲԱՇԽՈՒՄՆ ԸՍՏ ԾՆՆԴԻ ԿԱՐԳԻ ԶԱՂԱՔԱՅԻՆ և ԳՅՈՒՂԱԿԱՆ ԲՆԱԿԱՎԱՅՐԵՐՈՎ, 2008-2009ԹԹ.

	2008			2009		
	Ընդամենը	քաղաք	գյուղ	Ընդամենը	քաղաք	գյուղ
Ընդամենը ծնվածներ	2418	1390	1028	2821	1540	1281
<i>այդ թվում՝</i>						
առաջին	1012	611	401	1106	670	436
երկրորդ	718	463	255	829	493	336

ՄԱՍ 3: ԾՆՈՒՆԴՆԵՐ

	2008			2009		
	Ընդամենը	քաղաք	գյուղ	Ընդամենը	քաղաք	գյուղ
Ընդամենը ծնվածներ	2418	1390	1028	2821	1540	1281
երրորդ	445	236	209	533	271	262
չորրորդ	143	42	101	200	64	136
հինգերորդ և բարձր	100	38	62	153	42	111
Ընդամենը ծնվածներ (%-ով)	100.0	100.0	100.0	100.0	100.0	100.0
<i>այդ թվում՝</i>						
առաջին	41.9	44.0	39.0	39.2	43.5	34.0
երկրորդ	29.7	33.3	24.8	29.4	32.0	26.2
երրորդ	18.4	17.0	20.4	18.9	17.6	20.5
չորրորդ	5.9	3.0	9.8	7.1	4.2	10.6
հինգերորդ և բարձր	4.1	2.7	6.0	5.4	2.7	8.7

Աղյուսակ 3.4. ԾՆՎԱԾՆԵՐԻ ԲԱՇԽՈՒՄՆ ԸՍՏ ՄՈՐ ՏԱՐԻՔԻ 2008-2009ԹԹ.

Մոր տարիքը	2008	2009
Ընդամենը ծնվածներ	2418	2821
<i>այդ թվում՝</i>		
մինչև 20	178	135
20-24	903	1085
25-29	825	968
30-34	371	458
35-39	119	148
40-44	20	25
45-49	2	2
50 և բարձր	-	-
Ընդամենը ծնվածներ (%-ով)	100.0	100.0
<i>այդ թվում՝</i>		
մինչև 20	7.4	4.8
20-24	37.4	38.5
25-29	34.1	34.3
30-35	15.3	16.2
35-39	4.9	5.2
40-44	0.8	0.9
45-49	0.1	0.1
50 և բարձր	-	-

Աղյուսակ 3.5. ԾՆՎԱԾՆԵՐԻ ԲԱՇԽՈՒՄՆ ԸՍՏ ՄՈՐ ՏԱՐԻՔԻ ՇՐՋԱՆԱՅԻՆ ԿՏՐՎԱԾՔՈՎ, 2008-2009ՔՔ.

Շրջան, տարի	Ընդամենը ծնվածներ	<i>այդ թվում ըստ մոր տարիքի</i>						
		մինչև 20	20-24	25-29	30-34	35-39	40-44	45-49
ԼՂՀ								
2008	2418	178	903	825	371	119	20	2

ՄԱՍ 3: ԾՆՈՒՆԴՆԵՐ

Շրջան, տարի	Ընդամենը ծնվածներ	<i>այդ թվում ըստ մոր տարիքի</i>						
		մինչև 20	20-24	25-29	30-34	35-39	40-44	45-49
2009	2821	135	1085	968	458	148	25	2
Ստեփանակերտ								
2008	980	54	363	344	160	51	6	2
2009	1114	29	430	398	185	65	7	-
Ասկերան								
2008	205	19	83	62	30	10	1	-
2009	270	18	117	85	43	7	-	-
Հաղուք								
2008	177	14	63	59	35	5	1	-
2009	238	10	87	77	47	11	5	1
Մարտակերտ								
2008	354	27	139	118	45	21	4	-
2009	378	21	143	132	58	22	1	1
Մարտունի								
2008	385	29	125	148	62	17	4	-
2009	451	21	163	169	75	20	3	-
Շահումյան								
2008	68	7	22	23	7	7	2	-
2009	77	5	33	21	8	8	2	-
Շուշի								
2008	80	5	33	27	13	2	-	-
2009	91	6	34	32	14	4	1	-
Քաշաթաղ								
2008	169	23	75	44	19	6	2	-
2009	202	25	78	54	28	11	6	-

Աղյուսակ 3.6. ՊՏՂԱԲԵՐՈՒԹՅԱՆ ԵՎ ԾՆԵԼԻՈՒԹՅԱՆ ՏԱՐԻՔԱՅԻՆ ԳՈՐԾԱԿԻՅՆԵՐԸ ՔԱՂԱՔԱՅԻՆ / ԳՅՈՒՂԱԿԱՆ ԲԱՇԽՈՒՄՈՎ 2008-2009ԹԹ.

Տարի	Պտղաբերության գործակիցը	Ծնելիության միջին տարիքային թվաքանակն ըստ կանանց համապատասխան տարիքային խմբերի, 1000 կնոջ հաշվով							
		15-19	20-24	25-29	30-34	35-39	40-44	45-49	15-49
Ամբողջ բնակչություն									
2008թ.	2.2	27,0	141,1	156,5	85,8	29,3	4,0	0,4	65,7
2009թ.	2.6	20,2	167,4	181,2	104,6	36,0	5,0	0,4	75,7
Քաղաքային բնակչություն									
2008թ.	2.2	18,9	132,1	165,3	94,4	30,4	3,7	0,7	65,2
2009թ.	2.4	13,0	146,0	179,6	100,6	35,5	5,4	-	70,0
Գյուղական բնակչություն									
2008թ.	2.2	41,0	155,2	145,2	75,0	28,0	4,4	-	66,4

ՄԱՍ 3: ԾՆՈՒՆԴՆԵՐ

2009թ.	2.9	33,4	202,2	183,5	109,9	36,5	4,5	0,9	83,9
--------	-----	------	-------	-------	-------	------	-----	-----	------

Աղյուսակ 3.7. ԾՆՎԱԾՆԵՐԻ ԹՎԱԲԱՆԱԿՆ ԱՄՈՒՄՆՈՒԹՅՈՒՆԸ ՉԳՐԱՆՑՎԱԾ ԿԱՆԱՆՑ ՄՈՏ

Տարի	Մոր հայտարարությամբ			Հայրության ճանաչմամբ		
	ընդամենը	քաղաք	գյուղ	ընդամենը	քաղաք	գյուղ
2008թ.	109	58	51	188	107	81
2009թ.	118	53	65	146	83	63

Ծնվածների ընդհանուր թվաքանակից՝ %-ով

2008թ.	4.5	4.2	5.0	7.8	7.7	7.9
2009թ.	4.2	3.4	5.1	5.2	5.4	4.9

Աղյուսակ 3.8. ՆՈՐԱԾԻՆՆԵՐԻՆ ԱՎԵԼԻ ՀԱՃԱԽ ՏՐՎՈՂ ԱՆՈՒՆՆԵՐՆ ԸՍՏ ՄԵՌԻ, 2008-2009ԹԹ.

2008				2009			
Աղջիկ		Տղա		Աղջիկ		Տղա	
անունները	թվաքանակը	անունները	թվաքանակը	անունները	թվաքանակը	անունները	թվաքանակը
Ընդամենը ծնվածները նրանցից՝	1180	Ընդամենը ծնվածները նրանցից՝	1238	Ընդամենը ծնվածները նրանցից՝	1337	Ընդամենը ծնվածները նրանցից՝	1484
Աննա	61	Դավիթ	48	Աննա	70	Գոռ	83
Անի	51	Արման	46	Անի	69	Արման	71
Մարիամ	46	Տիգրան	45	Մարիամ	58	Դավիթ	63
Անգելինա	30	Հայկ	43	Մարիա	39	Տիգրան	63
Սերի	25	Արմեն	36	Անգելինա	38	Հայկ	46
Լիլիթ	25	Արթուր	36	Միլենա	33	Արեն	46
Էլինա	23	Նարեկ	35	Մանե	31	Նարեկ	39
Սյուզաննա	23	Արտյոմ	33	Լիլիթ	29	Արմեն	37
Լուսինե	23	Գոռ	33	Նարե	23	Արսեն	35
Յանա	22	Էրիկ	30	Յանա	23	Արթուր	32

Աղյուսակ 3.9. ՄՈՐ ՄԻՋԻՆ ՏԱՐԻՔԸ ԵՐԵՒԱՅԻ ԾՆՆԳՅԱՆ ԺԱՄԱՆԱԿ, 2008-2009ԹԹ.

Շրջան, տարի	Միջին տարիքը երեխայի ծննդյան ժամանակ		որից՝ առաջին երեխայի ծննդյան ժամանակ	
	2008	2009	2008	2009
Ընդամենը ԼՂՀ	27.0	23.9	27.0	23.9
Ստեփանակերտ	27.9	24.8	27.9	24.8
Ասկերան	25.8	24.5	25.8	24.5
Հաղրուք	26.3	22.8	26.3	22.8
Մարտակերտ	27.1	23.9	27.1	23.9

ՄԱՍ 3: ԾՆՈՒՆԴՆԵՐ

Շրջան, տարի	Միջին տարիքը երեխայի ծննդյան ժամանակ	որից՝ առաջին երեխայի ծննդյան ժամանակ
Մարտունի	26.8	23.1
Շահումյան	26.3	21.3
Շուշի	27.9	23.4
Քաշաթաղ	24.5	21.1
2009		
Ընդամենը ԼՂՀ	26.1	23.4
Ստեփանակերտ	26.3	24.3
Ասկերան	25.1	22.7
Հաղրուք	26.5	22.4
Մարտակերտ	26.1	22.9
Մարտունի	26.1	23.2
Շահումյան	26.4	21.7
Շուշի	25.8	23.2
Քաշաթաղ	25.6	22.0

Մեռելաձմռություն է համարվում մոր օրգանիզմից բեղմնավորման արգասիքի լրիվ արտամղումը կամ դուրսբերումը, որից հետո պտուղը չի շնչում կամ չի ցուցաբերում կյանքի այլ նշան՝ ինչպիսիք են սրտխփոցը, պորտալարի անոթազարկը կամ կամային մկանների ակնհայտ շարժումները:

ԼՂՀ արդարադատության նախարարության ԶԿԱԳ-ի բաժիններում գրանցվում և պերինատալ մահացության ցուցանիշում ներառվում են 500գ և ավելի քաշով (22 շաբաթ և ավելի հղիության ժամկետով) մեռելաձմռության դեպքերը:

Պերինատալ շրջանը սկսվում է պտղի ներարգանդային կյանքի 22 լրացած շաբաթից (154 օրից), երբ ծննդյան քաշը նորմալում 500 գրամ է և ավարտվում է ծննդից 7 լրիվ օր (168 ժամ) հետո:

Պտղի մահ է համարվում բեղմնավորման արգասիքի մահը մինչև մոր օրգանիզմից նրա լրիվ արտամղումը կամ դուրսբերումը, անկախ հղիության ժամկետից: Մահվան մասին են վկայում մոր օրգանիզմից պտղի անջատումից հետո շնչառության կամ կյանքի որևէ այլ նշանի (ինչպիսիք են սրտխփոցը, պորտալարի անոթազարկը կամ կամային մկանների ակնհայտ շարժումները) բացակայությունը:

Նորածնային (նեոնատալ) մահացությունը կենդանածինների մահացությունն է կյանքի առաջին 28 լրացած օրերի (4 շաբաթվա) ընթացքում: Այն բաժանվում է վաղ նորածնային մահացության՝ մանկան մահը կյանքի 1-ին շաբաթում և ուշ նորածնային մահացության՝ 7-րդ օրվանից հետո, բայց մինչև 28 լրացած օրը:

Կյանքի 28 լրացած օրվանից մինչև 12 ամսական հասակում մանկան մահացությունը բնութագրվում է որպես **հետնորածնային (պոստնեոնատալ) մահացություն**:

Մանկական մահացության ցուցանիշը բնութագրում է մինչև մեկ տարեկան երեխաների մահացությունը:

Մանկական մահացության գործակիցը (m_0) հաշվարկվում է հետևյալ բանաձևով.

$$m_0 = \left(\frac{M^1}{N^1} + \frac{M^{-1}}{N^{-1}} \right) \times 1000$$

որում՝ M^1 -ը - մինչև 1 տարեկան հասակում մահացածներից այն թվաքանակն է, որոնք ծնվել են գործակցի հաշվարկման տարում,

M^{-1} -ը - մինչև 1 տարեկան հասակում մահացածներից այն թվաքանակն է, որոնք ծնվել են գործակցի հաշվարկմանը նախորդող տարում,

N^1 -ը - գործակցի հաշվարկման տարվա ծնվածներն են,

N^{-1} -ը - գործակցի հաշվարկմանը նախորդող տարվա ծնվածներն են:

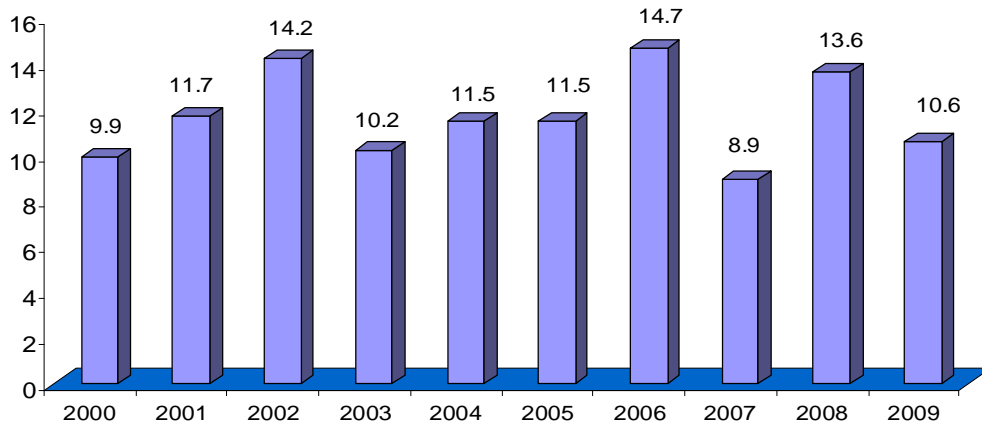
Երեխաների մահացության ցուցանիշը բնութագրում է հաշվետու ժամանակաշրջանում 0-4 տարեկան հասակի երեխաների մահացությունը:

Երեխաների մահացության գործակիցը ներկայացնում է 0-4 տարեկան հասակում մահացած երեխաների թվաքանակի հարաբերությունը կենդանի ծնվածների ցուցանիշին: Հաշվարկվում է 1000 կենդանի ծնվածի հաշվով:

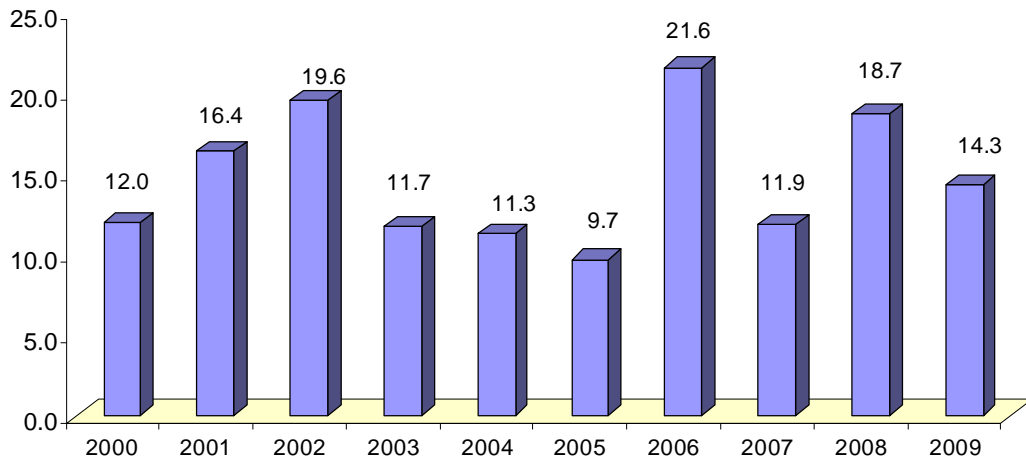
ՄԱՍ 4: ՄԵՌԵԼԱԾՆՈՒԹՅՈՒՆ ԵՎ ՄԱՆԿԱԿԱՆ ՍԱՀԱՑՈՒԹՅՈՒՆ

Գծապատկեր 4.1. ՄԱՆԿԱԿԱՆ ՍԱՀԱՑՈՒԹՅԱՆ ԳՈՐԾԱԿԻՑԸ 2000-2009 ԹԹ.
(1000 կենդանի ծնվածի հաշվով)

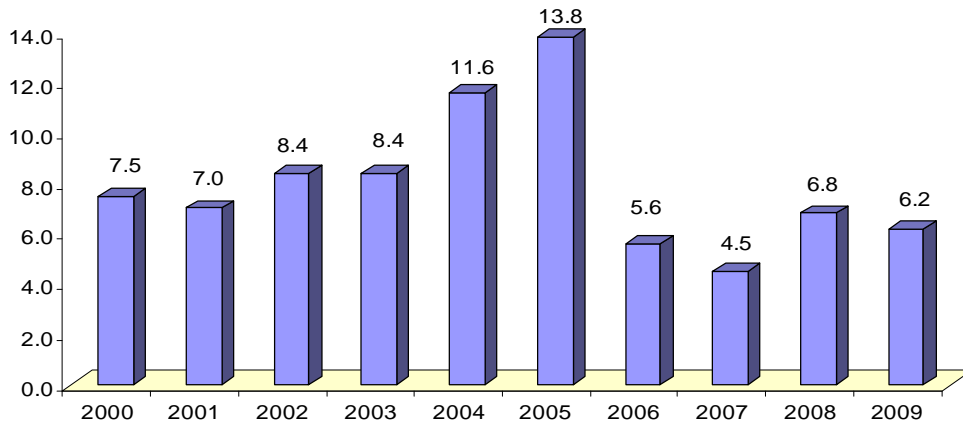
Ընդամենը



Քաղաքներում



Գյուղերում



ՄԱՍ 4: ՄՆՈՒԵԼԱԾՆՈՒԹՅՈՒՆ ԵՎ ՄԱՆԿԱԿԱՆ ՍԱՀԱՅՈՒԹՅՈՒՆ

Աղյուսակ 4.1. ԿԵՆԴԱՆԻ ԾՆՈՒՆԴՆԵՐԸ, ՄՆՈՒԵԼԱԾԻՆՆԵՐԸ, ՆՈՐԱԾՆԱՅԻՆ, ՀԵՏՆՈՐԱԾՆԱՅԻՆ ԵՎ ՄԱՆԿԱԿԱՆ ՍԱՀԵՐԸ 2008-2009ԹԹ.

Տարի	Կենդանի ծնունդներ	Մեռելածիններ	Նորածնային մահեր (0-27 օրական)	Հետնորածնային մահեր (28 օրականից-12 ամսական)	Մանկական մահեր
2008	2418	18	20	13	33
2009	2821	7	18	12	30

Աղյուսակ 4.2. ՄԱՆԿԱԿԱՆ ՍԱՀԱՅՈՒԹՅԱՆ ԳՈՐԾԱԿԻՑԸ ՔԱՂԱՔՆԵՐՈՒՄ Ա ԳՅՈՒՂԵՐՈՒՄ

(մինչև 1 տարեկան մահացած երեխաների թվաքանակը 1000 կենդանածնի հաշվով)

Տարիներ	Ընդամենը	Քաղաքներում	Գյուղերում
2000	9.9	12.0	7.5
2001	11.7	16.4	7.0
2002	14.2	19.6	8.4
2003	10.2	11.7	8.4
2004	11.5	11.3	11.6
2005	11.5	9.7	13.8
2006	14.7	21.6	5.6
2007	8.9	11.9	4.5
2008	13.6	18.7	6.8
2009	10.6	14.3	6.2

Աղյուսակ 4.3. ՄԱՆԿԱԿԱՆ ՍԱՀԱՅՈՒԹՅՈՒՆՆ ԸՍՏ ՄԵՈՒ, 2008-2009ԹԹ.

(մինչև 1 տարեկան հասակում մահացածները)

Տարի	Բացարձակ թվաքանակ, մարդ		Գործակից (1000 կենդանի ծնվածի հաշվով)	
	աղջիկ	տղա	աղջիկ	տղա
2008	17	16	14.4	12.9
2009	12	18	9.0	12.1

Աղյուսակ 4.4. ԵՐԵՒԱՆԵՐԻ ՍԱՀԱՅՈՒԹՅՈՒՆՆ ԸՍՏ ՄԵՈՒ, 2008-2009ԹԹ.

(մինչև 5 տարեկան հասակում մահացածները)

Տարի	Բացարձակ թվաքանակ, մարդ		Գործակից (1000 կենդանի ծնվածի հաշվով)	
	աղջիկ	տղա	աղջիկ	տղա
2008	21	19	17.8	15.3
2009	12	20	9.0	13.5

ՄԱՍ 4: ՄԵՌԵԼԱԾՆՈՒԹՅՈՒՆ ԵՎ ՄԱՆԿԱԿԱՆ ՍԱՀԱՅՈՒԹՅՈՒՆ

Աղյուսակ 4.5. ՄԱՆԿԱԿԱՆ ՍԱՀԵՐԸ ԵՎ ՄԵՌԵԼԱԾԻՆՆԵՐՆ ԸՍՏ ՄԵՌԻ ԵՎ ՇՐՋԱՆՆԵՐԻ, 2008-2009ԹԹ.

Շրջան	2008				2009			
	Մանկական մահեր		Մեռելաժիններ		Մանկական մահեր		Մեռելաժիններ	
	աղջիկ	տղա	աղջիկ	տղա	աղջիկ	տղա	աղջիկ	տղա
Ընդամենը ԼՂՀ	17	16	9	9	12	18	5	2
Ստեփանակերտ	10	13	8	9	8	6	5	2
Ասկերան	-	-	-	-	-	1	-	-
Հաղրուք	2	-	-	-	2	1	-	-
Մարտակերտ	1	2	-	-	1	4	-	-
Մարտունի	-	-	1	-	-	2	-	-
Շահումյան	1	-	-	-	-	3	-	-
Շուշի	-	-	-	-	1	-	-	-
Քաշաթաղ	3	1	-	-	-	1	-	-

Աղյուսակ 4.6. ՄԱՆԿԱԿԱՆ ՍԱՀԱՅՈՒԹՅՈՒՆՆ ԸՍՏ ՄԱՀՎԱՆ ՀԻՄՆԱԿԱՆ ՊԱՏՃԱՌՆԵՐԻ 2008-2009ԹԹ.

(մինչև 1 տարեկան հասակում մահացածները)

Մահվան պատճառները	Ընդամենը		1000 կենդանաճմնի հաշվով	
	2008	2009	2008	2009
Բոլոր պատճառներից մահացածների թվաքանակը նրանցից՝	33	30	13.6	10.6
Արյան շրջանառության համակարգի հիվանդություններ	4	8	1.7	2.8
Վնասվածքներ, թունավորումներ և արտաքին պատճառների ներգործության որոշ այլ հետևանքներ	1	4	0.4	1.4
Շնչառական օրգանների հիվանդություններ	2	1	0.8	0.4
Նյարդային համակարգի հիվանդություններ	2	2	0.8	0.7
Կլինիկական և լաբորատոր հետազոտությունների ընթացքում բացահայտված և այլ խորագրերում չդասակարգված ախտանիշներ, նշաններ և շեղումներ նորմալից	3	2	1.2	0.7
Մարտդակային օրգանների հիվանդություններ	1	2	0.4	0.7
Պերինատալ շրջանում առաջացող առանձին վիճակներ	10	6	4.2	2.1
Վարակիչ և մակարածական հիվանդություններ	3	-	1.2	-
Միզասեռական համակարգի հիվանդություններ	-	2	-	0.7
Հղիություն, ծննդաբերություն և հետծննդաբերական շրջան (բարդություններ)	7	3	2.9	1.1

ՄԱՍ 4: ՄԵՌԵԼԱԾՆՈՒԹՅՈՒՆ ԵՎ ՄԱՆԿԱԿԱՆ ՍԱՀԱՅՈՒԹՅՈՒՆ

Աղյուսակ 4.7. ԵՐԵՒԱՆԵՐԻ ՍԱՀԱՅՈՒԹՅՈՒՆՆ ԸՍՏ ՇՐՋԱՆՆԵՐԻ 2008-2009ԹԹ.
(մինչև 5 տարեկան մահերը, 1000 կենդանի ծնվածի հաշվով)

Շրջան	2008		2009	
	Բացարձակ թվաքանակ, մարդ	Գործակից (1000 կենդանի ծնվածի հաշվով)	Բացարձակ թվաքանակ, մարդ	Գործակից (1000 կենդանի ծնվածի հաշվով)
Ընդամենը ԼՂՀ	40	16.5	32	11.3
Ստեփանակերտ	26	26.5	14	12.6
Ասկերան	1	4.9	1	3.7
Հաղրուք	3	16.9	4	16.8
Մարտակերտ	3	8.5	5	13.2
Մարտունի	-	-	3	6.7
Շահումյան	1	14.7	3	39.0
Շուշի	-	-	1	11.0
Քաշաթաղ	6	35.5	1	5.0

Աղյուսակ 4.8. ՄԻՆՉԵՎ 5 ՏԱՐԵԿԱՆ ԵՐԵՒԱՆԵՐԻ ՍԱՀԱՅՈՒԹՅՈՒՆՆ ԸՍՏ ՍԱՀՎԱՆ ՀԻՄՆԱԿԱՆ ՊԱՏՃԱՌՆԵՐԻ, 2008-2009ԹԹ.

Մահվան պատճառները	Ընդամենը		1000 կենդանածնի հաշվով	
	2008	2009	2008	2009
Բոլոր պատճառներից մահացածների թվաքանակը նրանցից՝	40	32	16.5	11.3
Արյան շրջանառության համակարգի հիվանդություններ	6	8	2.5	2.8
Վնասվածքներ, թունավորումներ և արտաքին պատճառների ներգործության որոշ այլ հետևանքներ	2	4	0.8	1.4
Նորագոյացություններ	1	-	0.4	-
Շնչառական օրգանների հիվանդություններ	2	1	0.8	0.3
Նյարդային համակարգի հիվանդություններ	3	2	1.3	0.7
Կլինիկական և լաբորատոր հետազոտությունների ընթացքում բացահայտված և այլ խորագրերում չդասակարգված ախտանիշներ, նշաններ և շեղումներ նորմայից	3	2	1.2	0.7
Մարսողական օրգանների հիվանդություններ	2	2	0.8	0.7
Պերինատալ շրջանում առաջացող առանձին վիճակներ	11	6	4.6	2.1
Վարակիչ և մակարածական հիվանդություններ	3	1	1.2	0.4
Միզասեռական համակարգի հիվանդություններ	-	2	-	0.7
Հղիություն, ծննդաբերություն և հետծննդաբերական շրջան (բարդություններ)	7	3	2.9	1.1
Հոգեկան խանգարումներ, վարքի խանգարումներ	-	1	-	0.4

Մահվան դեպքերի մասին տեղեկությունները ստացվում են մահվան վերաբերյալ ակտերի հիման վրա, որոնք տրամադրվում են ԼՂՀ արդարադատության նախարարության քաղաքացիական կացության ակտերի գրանցման (ՔԿԱԳ) տարածքային բաժիններից:

Մահացության ընդհանուր գործակիցը հաշվարկվում է որպես հաշվետու տարում արձանագրված մահվան դեպքերի և մշտական բնակչության միջին տարեկան թվաքանակի ցուցանիշների հարաբերություն, 1000 բնակչի հաշվով:

Մահացության տարիքային գործակիցները բնութագրում են յուրաքանչյուր տարիքային խմբում մահացության միջին մակարդակը: Դրանք հաշվարկվում են հաշվետու տարվա ընթացքում, տվյալ տարիքում մահացածների թվաքանակի և ընթացիկ գնահատման արդյունքներով ստացված, համապատասխան տարիքի բնակչության միջին տարեկան թվաքանակի (մշտական բնակչություն) հարաբերությամբ:

Մահվան պատճառների մասին տեղեկատվության աղբյուր է հանդիսանում մահվան մասին բժշկի կողմից կազմված մահվան բժշկական վկայագրերում մահացության պատճառների վերաբերյալ կատարված գրանցումները: Հիշատակված փաստաթղթերը՝ մահվան վերաբերյալ ակտերի հետ միասին, վիճակագրական մշակման համար տրամադրվում են վիճակագրական մարմիններին:

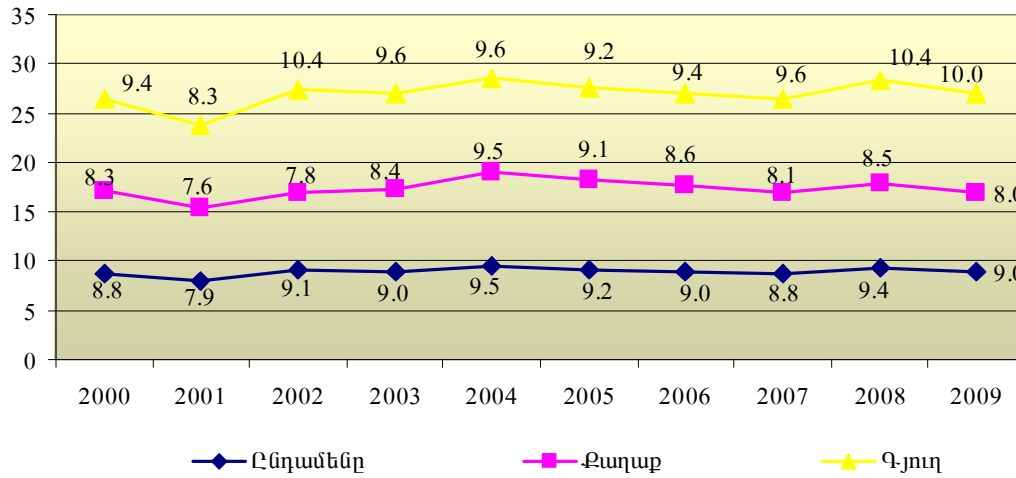
Մահվան ակտերի մշակումն ըստ մահվան պատճառների իրականացվում է Առողջապահության համաշխարհային կազմակերպության կողմից ընդունված Հիվանդությունների միջազգային դասակարգչի 10-րդ վերանայմանը համաձայն:

Մայրական մահացությունը բնորոշվում է որպես հղիությամբ պայմանավորված կնոջ մահ, անկախ հղիության տևողությունից, որը վրա է հասել հղիության ընթացքում կամ նրա ավարտից հետո 42 օրերի ընթացքում, հղիության հետ կապված որևէ պատճառից, բարդացած վերջինիս առկայությամբ կամ վարման գործընթացով, բացառությամբ դժբախտ պատահարի կամ հանկարծակի առաջացած պատճառի:

Մահացության գործակիցն ըստ մահվան պատճառների՝ մահացածների թվաքանակն է ըստ մահվան առանձին պատճառների, հարաբերած մշտական բնակչության միջին տարեկան թվաքանակին: Ի տարբերություն մահվան ընդհանուր գործակիցների, տվյալ հաշվարկը տարեկան կտրվածքով կատարվում է 100 000 բնակչի հաշվով:

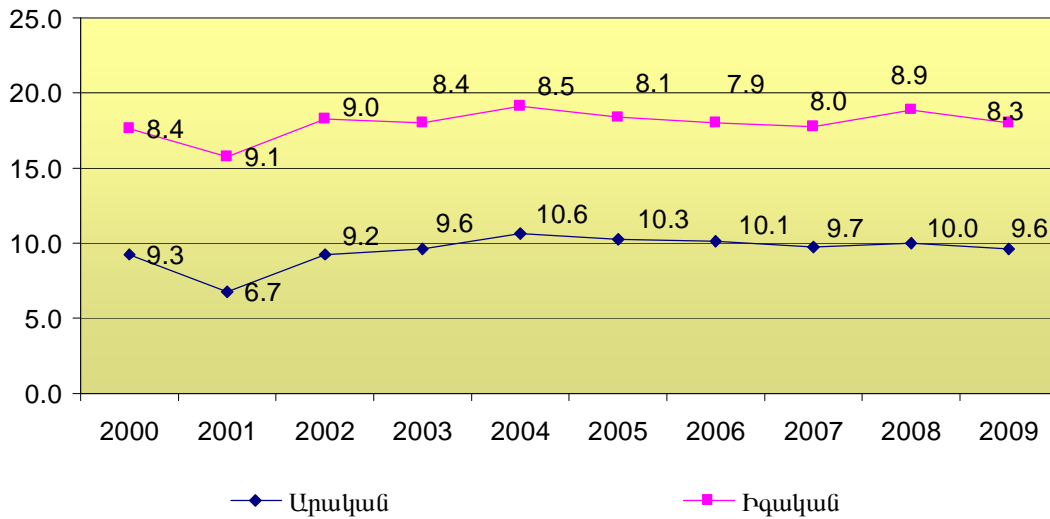
Գծապատկեր 5.1. ՄԱՀԱՑՈՒԹՅԱՆ ԳՈՐԾԱԿԻՑՆ ԸՍՏ ԲՆԱԿԱՎԱՅՐԵՐԻ 2000-2009 ԹԹ:

1000 բնակչի հաշվով

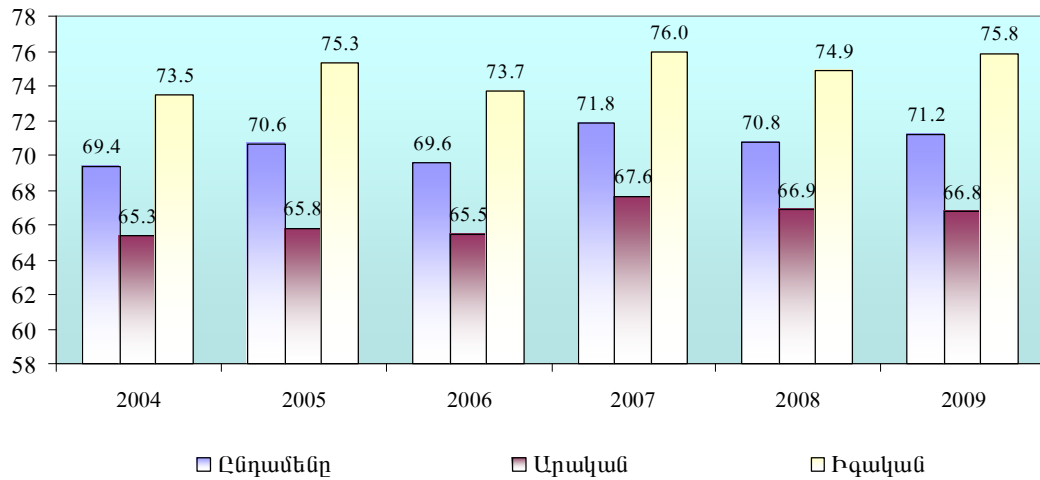


Գծապատկեր 5.2. ՄԱՀԱՑՈՒԹՅԱՆ ԳՈՐԾԱԿԻՑՆ ԸՍՏ ՄԵՈՒԻ 2000-2009 ԹԹ:

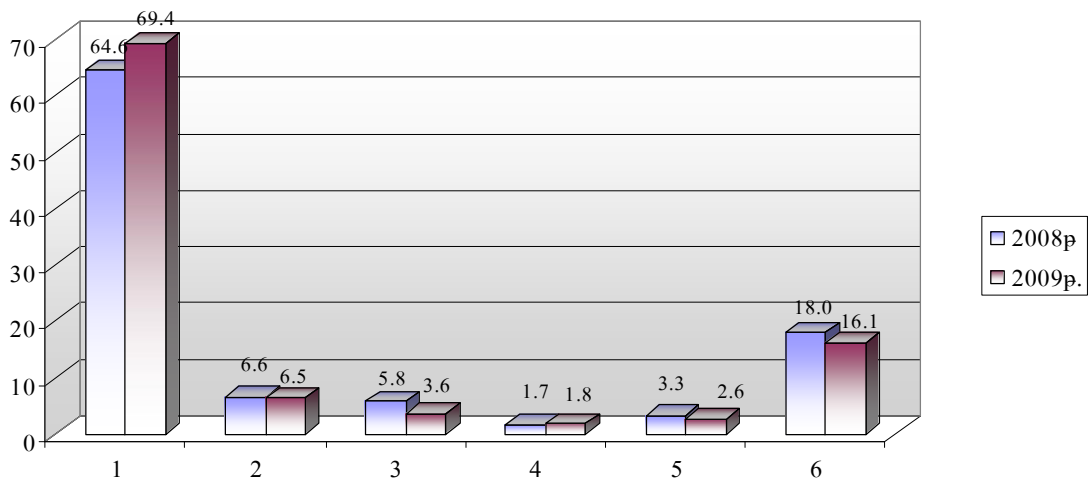
1000 բնակչի հաշվով



Գծապատկեր 5.3. ԿՅԱՆՔԻ ՄԻՋԻՆ ՏԵՎՈՂՈՒԹՅՈՒՆՆ ԸՍՏ ՄԵՌԻ 2004-2009 թթ., տարի



Գծապատկեր 5.4. ՄԱՀԱՑՈՒԹՅՈՒՆՆ ԸՍՏ ՄԱՀՎԱՆ ՀԻՄՆԱԿԱՆ ՊԱՏՃԱՌՆԵՐԻ 2008-2009 ԹԹ. (%- ով ընդհանուրի նկատմամբ)



1. Արյան շրջանառության համակարգի հիվանդություններ
2. Նորագոյացություններ
3. Շնչառական օրգանների հիվանդություններ
4. Մարսողական օրգանների հիվանդություններ
5. Նյարդային համակարգի հիվանդություններ
6. Այլ

ՄԱՍ 5. ՄԱՀԱՑՈՒԹՅՈՒՆ

Աղյուսակ 5.1. ՄԱՀԵՐՆ ԸՍՏ ՍԵՈՒԻ ԵՎ ՏԱՐԻՔԱՅԻՆ ԽՄԲԵՐԻ 2008-2009ԹԹ.

Տարիքային խումբ	2008			2009		
	Ընդամենը	տղամարդ	կին	Ընդամենը	տղամարդ	կին
Ընդամենը	1317	673	644	1266	655	611
<i>այդ թվում՝</i>						
0-4	40	19	21	32	20	12
5-9	3	2	1	0	0	0
10-14	2	1	1	3	2	1
15-19	10	7	3	5	5	0
20-24	11	11	0	11	8	3
25-29	12	8	4	12	11	1
30-34	9	7	2	15	11	4
35-39	7	5	2	13	9	4
40-44	18	14	4	19	15	4
45-49	44	33	11	35	26	9
50-54	53	41	12	50	31	19
55-59	55	34	21	56	36	20
60-64	49	35	14	70	50	20
65-69	96	53	43	67	45	22
70-74	159	97	62	152	82	70
75-79	238	128	110	202	119	83
80-84	251	95	156	264	99	165
85 և բարձր	260	83	177	260	86	174

Աղյուսակ 5.2. ՄԱՀԱՑՈՒԹՅԱՆ ԸՆԴՀԱՆՈՒՐ ԳՈՐԾԱԿԻՑՆԵՐԸ 2000-2009ԹԹ.
(1000 բնակչի հաշվով)

Տարի	Ընդամենը	Քաղաք	Գյուղ
2000	8,8	8,3	9,4
2001	7,9	7,6	8,3
2002	9,1	7,8	10,4
2003	9,0	8,4	9,6
2004	9,5	9,5	9,6
2005	9,2	9,1	9,2
2006	9,0	8,6	9,4
2007	8,8	8,1	9,6
2008	9,4	8,5	10,4
2009	9,0	8,0	10,0

ՄԱՍ 5. ՄԱՀԱՅՈՒԹՅՈՒՆ

Աղյուսակ 5.3. ՄԱՀԱՅՈՒԹՅՈՒՆՆ ԸՍՏ ՄԱՀՎԱՆ ՀԻՄՆԱԿԱՆ ՊԱՏՃԱՌՆԵՐԻ, 2008-2009ԹԹ

Մահացության պատճառները	2008		2009	
	Ընդամենը, մարդ	100 000 բնակչի հաշվով	Ընդամենը, մարդ	100 000 բնակչի հաշվով
Արյան շրջանառության համակարգի հիվանդություններ	851	608.3	878	620.9
Վնասվածքներ, թունավորումներ և արտաքին պատճառների ներգործության որոշ այլ հետևանքներ	120	85.8	93	65.8
Նորագոյացություններ	87	62.2	82	58.0
Շնչառական օրգանների հիվանդություններ	77	55.0	46	32.5
Նյարդային համակարգի հիվանդություններ	43	30.7	33	23.3
Կլինիկական և լաբորատոր հետազոտությունների ընթացքում բացահայտված և այլ խորագրերում չդասակարգված ախտանիշներ, նշաններ և շեղումներ նորմալից	31	22.2	36	25.5
Մարտդակային օրգանների հիվանդություններ	23	16.4	23	16.3
Վարակիչ և մակաբուժական հիվանդություններ	21	15.0	8	5.7
Պերինատալ շրջանում առաջացող առանձին վիճակներ	16	11.4	10	7.1
Ներզատական համակարգի հիվանդություններ սնուցման և նյութափոխանակության խանգարումներ	11	7.9	2	1.4
Միզասեռական համակարգի հիվանդություններ	10	7.1	20	14.1
Բնածին շեղումներ (զարգացման արատներ), դեֆորմացիաներ և քրոմոսոմային խանգարումներ	7	5.0	-	-
Հղիություն, ծննդաբերություն և հետծննդաբերական շրջան (բարդություններ)	6	4.3	2	1.4
Հոգեկան խանգարումներ, վարքի խանգարումներ	5	3.6	15	10.6
Այլ	9	6.4	18	12.7
Ընդամենը	1317	941.7	1266	895.3

Աղյուսակ 5.4. ՄԱՀԱՅՈՒԹՅՈՒՆՆ ԸՍՏ ՄԱՀՎԱՆ ՀԻՄՆԱԿԱՆ ՊԱՏՃԱՌՆԵՐԻ, ԼԳՀ ՇՐՋԱՆՆԵՐՈՎ 2008-2009ԹԹ

	Մահացության պատճառները				
	Արյան շրջանառության համակարգի հիվանդություններ	Վնասվածքներ, թունավորումներ և արտաքին պատճառների ներգործության որոշ այլ հետևանքներ	Նորագոյացություններ	Շնչառական օրգանների հիվանդություններ	Նյարդային համակարգի հիվանդություններ
	2008թ				
Ընդամենը ԼԳՀ	851	120	87	77	43
Ստեփանակերտ	233	67	33	43	24

ՄԱՍ 5. ՄԱՀԱՑՈՒԹՅՈՒՆ

	Մահացության պատճառները				
	Արյան շրջանառության համակարգի հիվանդություններ	Վնասվածքներ, թունավորումներ և արտաքին պատճառներից բերված վնասվածքներ	Նորագոյացություններ	Շնչառական օրգանների հիվանդություններ	Նյարդային համակարգի հիվանդություններ
Ասկերան	119	11	5	3	-
Հաղորթ	94	17	9	8	1
Մարտակերտ	163	7	6	13	8
Մարտունի	193	11	29	7	8
Շահումյան	10	-	2	1	1
Շուշի	17	3	2	2	-
Քաշաթաղ	22	4	1	-	1
2009թ					
Ընդամենը ԼՂՀ	878	93	82	46	33
Ստեփանակերտ	229	56	31	31	26
Ասկերան	149	5	5	-	-
Հաղորթ	110	8	6	3	-
Մարտակերտ	173	10	6	-	2
Մարտունի	164	8	29	5	3
Շահումյան	11	1	1	1	2
Շուշի	19	4	2	2	-
Քաշաթաղ	23	1	2	4	-

Աղյուսակ 5.5. ՄԱՀԱՑՈՒԹՅԱՆ ՏԱՐԻՔԱՅԻՆ ԳՈՐԾԱԿԻՑՆԵՐԸ ԸՍՏ ՔԱՂԱՔԱՅԻՆ ԵՎ ԳՅՈՒՂԱԿԱՆ ԲՆԱԿՉՈՒԹՅԱՆ 2008-2009ԹԹ. (1000 բնակչի հաշվով)

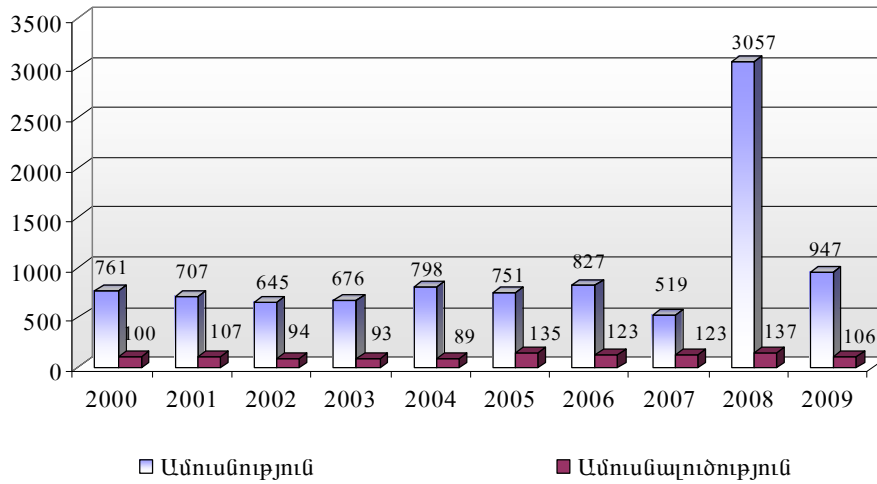
Տարիքային խումբ	2008			2009		
	Ընդամենը	Քաղաք	Գյուղ	Ընդամենը	Քաղաք	Գյուղ
0-4	3.4	4.8	2.0	2.7	3.7	1.6
5-9	0.4	0.4	0.4	0.1	0.0	0.2
10-14	0.2	0.2	0.2	0.3	0.2	0.4
15-19	0.8	0.7	0.8	0.4	0.3	0.4
20-24	0.9	0.5	1.2	0.8	0.9	0.8
25-29	1.1	1.3	0.9	1.1	1.3	0.9
30-34	1.1	1.0	1.2	1.8	1.2	2.3
35-39	0.9	0.8	1.0	1.6	2.6	0.7
40-44	1.9	2.5	1.4	2.0	2.8	1.4
45-49	4.6	5.7	3.7	3.6	5.2	2.3
50-54	7.4	10.6	4.8	6.9	9.6	4.8
55-59	9.6	10.7	8.5	9.7	11.7	7.7
60-64	15.9	21.2	11.1	22.5	33.3	12.8
65-69	16.4	18.3	14.9	11.3	13.6	9.5
70 և բարձր	72.9	78.6	69.1	69.7	71.7	68.4

Ամուսնությունների և ամուսնալուծությունների մասին տեղեկությունները ստացվում են ամուսնության և ամուսնալուծության ակտերի հիման վրա, որոնք տրամադրվում են ԼՂՀ արդարադատության նախարարության քաղաքացիական կացության ակտերի գրանցման (ԶԿԱԳ) տարածքային բաժինների կողմից:

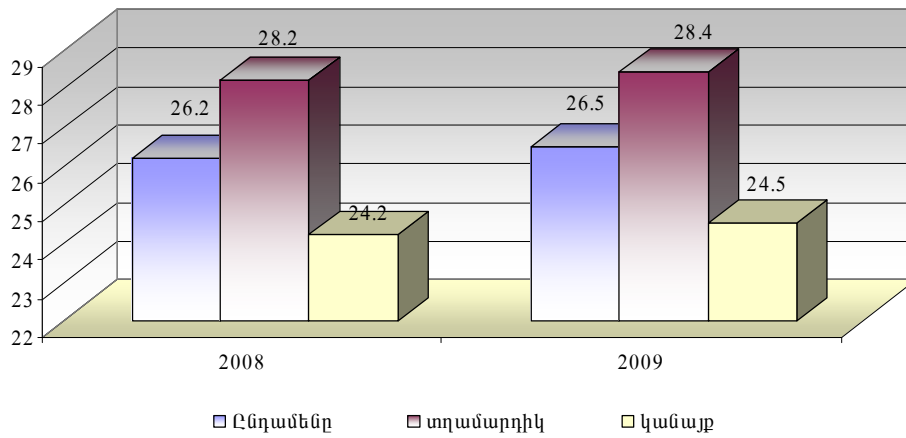
Ամուսնության ընդհանուր գործակիցը որոշվում է գրանցված ամուսնությունների քանակի և մշտական բնակչության միջին տարեկան թվաքանակի ցուցանիշների հարաբերությամբ: Հաշվարկվում է 1000 բնակչի հաշվով:

Ամուսնալուծության ընդհանուր գործակիցը որոշվում է գրանցված ամուսնալուծությունների քանակի և մշտական բնակչության միջին տարեկան թվաքանակի ցուցանիշների հարաբերությամբ: Հաշվարկվում է 1000 բնակչի հաշվով:

Գծապատկեր 6.1. ԳՐԱՆՑՎԱԾ ԱՄՈՒՄՆՈՒԹՅՈՒՆՆԵՐՆ ՈՒ ԱՄՈՒՄՆԱԼՈՒԾՈՒԹՅՈՒՆՆԵՐԸ, 2000-2009ԹԹ.



Գծապատկեր 6.2. ԱՌԱՋԻՆ ԱՄՈՒՄՆՈՒԹՅԱՆ ՄԻՋԻՆ ՏԱՐԻՔԸ 2008-2009ԹԹ.



ՄԱՍ 6. ԱՄՈՒՄՆՈՒԹՅՈՒՆՆԵՐ ԵՎ ԱՄՈՒՄՆԱԼՈՒԾՈՒԹՅՈՒՆՆԵՐ

Աղյուսակ 6.1. ԱՄՈՒՄՆՈՒԹՅՈՒՆՆԵՐԻ ԵՎ ԱՄՈՒՄՆԱԼՈՒԾՈՒԹՅՈՒՆՆԵՐԻ ԲԱՆԱԿԸ 2000-2009թթ

Տարիներ	Ամուսնությունների թիվը	Ամուսնալուծությունների թիվը	1000 բնակչի հաշվով	
			ամուսնություն	ամուսնալուծություն
2000	761	100	5.7	0.7
2001	707	107	5.2	0.8
2002	645	94	4.7	0.7
2003	676	93	4.9	0.7
2004	798	89	5.8	0.6
2005	751	135	5.5	1.0
2006	827	123	6.0	0.9
2007	519	123	3.7	0.9
2008	3057	137	21.9	1.0
2009	947	106	6.7	0.7

Աղյուսակ 6.2. ԱՄՈՒՄՆՈՒԹՅՈՒՆՆԵՐԸ ԵՎ ԱՄՈՒՄՆԱԼՈՒԾՈՒԹՅՈՒՆՆԵՐՆ ԸՍՏ ՇՐՋԱՆՆԵՐԻ 2005-2009թթ

Շրջան, տարի	Ընդամենը, ակտ		Գործակից, 1000 բնակչի հաշվով	
	ամուսնության	ամուսնալուծության	ամուսնության	ամուսնալուծության
2005				
Ընդամենը ԼՂՀ	751	135	5.5	1.0
Ստեփանակերտ	320	85	6.4	1.7
Ասկերան	66	9	3.9	0.5
Հաղրուք	68	8	5.7	0.7
Մարտակերտ	69	8	3.7	0.4
Մարտունի	153	14	6.6	0.6
Շահումյան	12	1	4.8	0.4
Շուշի	16	7	3.6	1.6
Քաշաթաղ	47	3	4.8	0.3
2006				
Ընդամենը ԼՂՀ	827	123	6.0	0.9
Ստեփանակերտ	383	67	7.6	1.3
Ասկերան	64	12	3.8	0.7
Հաղրուք	72	7	5.8	0.6
Մարտակերտ	104	12	5.5	0.6
Մարտունի	130	13	5.6	0.6
Շահումյան	13	2	4.6	0.7
Շուշի	16	6	3.6	1.3
Քաշաթաղ	45	4	5.2	0.5
2007				
Ընդամենը ԼՂՀ	519	123	3.7	0.9
Ստեփանակերտ	229	79	4.5	1.5
Ասկերան	38	10	2.2	0.6
Հաղրուք	40	10	3.3	0.8
Մարտակերտ	67	4	3.5	0.2
Մարտունի	89	12	3.8	0.5
Շահումյան	8	1	2.9	0.4
Շուշի	9	5	2.0	1.1
Քաշաթաղ	39	2	4.5	0.2

ՄԱՍ 6. ԱՄՈՒՄՆՈՒԹՅՈՒՆՆԵՐ ԵՎ ԱՄՈՒՄՆԱԼՈՒԾՈՒԹՅՈՒՆՆԵՐ

Շրջան, տարի	Ընդամենը, ակտ		Գործակից, 1000 բնակչի հաշվով	
	ամուսնության	ամուսնալուծության	ամուսնության	ամուսնալուծության
2008				
Ընդամենը ԼՂՀ	3057	137	21.9	1.0
Ստեփանակերտ	1237	57	24.0	1.1
Ասկերան	352	15	20.0	0.9
Հաղրուք	240	8	19.5	0.6
Մարտակերտ	433	10	22.3	0.5
Մարտունի	395	30	16.8	1.3
Շահումյան	62	1	22,1	0.4
Շուշի	170	12	35.4	2.5
Քաշաթաղ	168	4	21.3	0.5
2009				
Ընդամենը ԼՂՀ	947	106	6.7	0.7
Ստեփանակերտ	343	48	6.6	0.9
Ասկերան	84	12	4.7	0.7
Հաղրուք	48	9	3.9	0.7
Մարտակերտ	144	9	7.3	0.5
Մարտունի	148	12	6.3	0.5
Շահումյան	24	-	8.0	-
Շուշի	28	6	5.5	1.2
Քաշաթաղ	128	10	16.4	1.3

Աղյուսակ 6.3. ԱՄՈՒՄՆՈՒԹՅԱՆ ՄԻՋԻՆ ՏԱՐԻՔԸ 2008-2009ԹԹ

Շրջան, տարի	Ամուսնացողների միջին տարիքը, տարի		Առաջին անգամ ամուսնացողների միջին տարիքը, տարի	
	տղամարդու	կնոջ	տղամարդու	կնոջ
2008				
Ընդամենը ԼՂՀ	28.2	24.2	27.8	24.0
Ստեփանակերտ	28,3	24,8	27.9	24.5
Ասկերան	27.9	23.6	27.3	23.4
Հաղրուք	28.9	23.8	28.5	23.4
Մարտակերտ	28.1	24.1	28.0	24.1
Մարտունի	27.6	23.2	27.2	23.0
Շահումյան	28.3	23.4	27.9	23.4
Շուշի	29.0	25.4	28.4	24.9
Քաշաթաղ	28.0	23.1	27.6	23.1
2009				
Ընդամենը ԼՂՀ	28.4	24.5	27.6	23.7
Ստեփանակերտ	28.8	25.7	27.6	24.3
Ասկերան	27.2	23.2	26.1	22.5
Հաղրուք	27.8	22.9	27.8	22.9
Մարտակերտ	27.6	23.9	27.1	23.4

ՄԱՍ 6. ԱՄՈՒՄՆՈՒԹՅՈՒՆՆԵՐ ԵՎ ԱՄՈՒՄՆԱԼՈՒԾՈՒԹՅՈՒՆՆԵՐ

Շրջան, տարի	Ամուսնացողների միջին տարիքը, տարի		Առաջին անգամ ամուսնացողների միջին տարիքը, տարի	
	տղամարդու	կնոջ	տղամարդու	կնոջ
Մարտունի	29.1	24.4	28.6	23.5
Շահումյան	27.4	23.5	27.4	23,5
Շուշի	28.2	23.7	28.2	23.7
Քաշաթաղ	28.7	24.1	27.8	23.8

Աղյուսակ 6.4. ԼՂՀ ՔԿԱԳ ՏԱՐԱԾՔԱՅԻՆ ԲԱԺԻՆՆԵՐՈՒՄ ԳՐԱՆՑՎԱԾ ԱՄՈՒՄՆՈՒԹՅՈՒՆՆԵՐԻ ԹԻՎՆ ԸՍՏ ՏԱՐԻՔԱՅԻՆ ԽՄԲԵՐԻ 2008-2009ԹԹ.:

Ամուսնական զույգերի տարիքային խմբերը	Ամուսնությունների թիվը, դեպք		Ըստ տարիքային խմբերի ամուսնությունների տեսակարար կշիռը՝ տոկոսով ընդամենի նկատմամբ	
	2008	2009	2008	2009
Ընդամենը	3057	947	100.0	100.0
18-22	668	289	21.9	30.5
23-27	1519	420	49.7	44.4
28-32	521	125	17.0	13.2
33 և բարձր	349	113	11.4	11.9

Աղյուսակ 6.5. ԼՂՀ ՔԿԱԳ ՏԱՐԱԾՔԱՅԻՆ ԲԱԺԻՆՆԵՐՈՒՄ ԳՐԱՆՑՎԱԾ ԱՄՈՒՄՆՈՒԹՅՈՒՆՆԵՐԻ ԹԻՎԸ ԵՎ ՄԻՋԻՆ ՏԱՐԻՔԱՅԻՆ ԿԱԶՄԸ ԸՍՏ ՇՐՋԱՆՆԵՐԻ

	Ամուսնությունների թիվը, դեպք	Ամուսնական զույգերի միջին տարիքը, տարեկան
Ընդամենը ԼՂՀ այդ թվում՝	947	26.5
ք.Ստեփանակերտ	343	27.2
Ասկերան	84	25.2
Հաղրուք	48	25.4
Մարտակերտ	144	25.8
Մարտունի	148	26.8
Շահումյան	24	25.5
Շուշի	28	26.0
Քաշաթաղ	128	26.4

Աղյուսակ 6.6. ԱՈԱՋԻՆ ԱՄՈՒՄՆՈՒԹՅԱՆ ՄԻՋԻՆ ՏԱՐԻՔԸ 2008-2009ԹԹ.

Շրջան, տարի	Առաջին անգամ ամուսնացողների միջին տարիքը, տարի			
	քաղաքային բնակչություն		գյուղական բնակչություն	
	տղամարդու	կնոջ	տղամարդու	կնոջ
	2008			
Ընդամենը ԼՂՀ	28.1	24.3	27.8	23.3

ՄԱՍ 6. ԱՄՈՒՄՆՈՒԹՅՈՒՆՆԵՐ ԵՎ ԱՄՈՒՄՆԱԼՈՒԾՈՒԹՅՈՒՆՆԵՐ

Շրջան, տարի	Առաջին անգամ ամուսնացողների միջին տարիքը, տարի			
	քաղաքային բնակչություն		գյուղական բնակչություն	
	տղամարդու	կնոջ	տղամարդու	կնոջ
Ստեփանակերտ	28.1	24.5	-	-
Ասկերան	27.4	23.0	27.6	23.2
Հաղրուք	28.9	23.4	28.4	23.5
Մարտակերտ	29.1	24.7	27.8	23.8
Մարտունի	26.7	23.2	27.7	22.9
Շահումյան	27.5	22.8	28.8	23.6
Շուշի	28.6	25.2	28.4	24.2
Քաշաթաղ	28.0	22.7	27.9	22.8
2009				
Ընդամենը ԼՂՀ	27.6	24.2	27.5	23.1
Ստեփանակերտ	27.6	24.3	-	-
Ասկերան	25.6	21.8	26.2	22.7
Հաղրուք	28.9	22.8	27.7	22.9
Մարտակերտ	29.0	25.0	26.4	22.9
Մարտունի	28.4	24.0	28.7	23.3
Շահումյան	29.6	25.2	26.5	22.8
Շուշի	28.2	23.7	28.8	23.4
Քաշաթաղ	25.6	23.8	28.8	23.8

Աղյուսակ 6.7. ԸՆԴԱՄԵՆՆ ԱՄՈՒՄՆՈՒԹՅՈՒՆՆԵՐՆ ԸԱՏ ՍԵՈՒ ԵՎ ՏԱՐԻՔԻ 2008-2009ԹԹ.

Տարիքը	2008		2009	
	Տղամարդ	Կին	Տղամարդ	Կին
Ընդամենը	3057	3057	947	947
<i>այդ թվում՝</i>				
16-19	10	362	5	143
20-24	859	1571	297	463
25-29	1253	719	369	205
30-34	534	265	145	70
35-39	220	107	56	37
40-44	123	22	34	8
45-49	39	6	20	9
50-54	12	3	9	1
55-59	3	-	2	3
60 և բարձր	4	2	10	8

Աղյուսակ 6.8. ԱՈԱԶԻՆ ԱՄՈՒՄՆՈՒԹՅՈՒՆՆԵՐՆ ԸԱՏ ՍԵՈՒ ԵՎ ՏԱՐԻՔԻ 2008-2009ԹԹ.

Տարիքը	2008		2009	
	Տղամարդ	Կին	Տղամարդ	Կին
Ընդամենը	2949	2994	893	908
<i>այդ թվում՝</i>				
16-19	10	362	5	143
20-24	858	1571	296	462
25-29	1246	708	361	202
30-34	508	238	137	63
35-39	182	90	43	26
40-44	104	18	29	6
45-49	32	4	13	2
50-54	8	3	4	1
55-59	1	-	1	1
60 և բարձր	-	-	4	2

ՄԱՍ 6. ԱՍՈՒՄՆՈՒԹՅՈՒՆՆԵՐ ԵՎ ԱՍՈՒՄՆԱԼՈՒԾՈՒԹՅՈՒՆՆԵՐ

Աղյուսակ 6.9. ԱՍՈՒՄՆԱԼՈՒԾՈՒԹՅՈՒՆՆԵՐՆ ԸԱՏ ԱՍՈՒՄՆՈՒԹՅԱՆ ՏԵՎՈՂՈՒԹՅԱՆ 2008-2009ԹԹ.

Տարի	Ընդամենը գրանցված ամուսնալուծություններ	այդ թվում՝ ըստ ամուսնության տևողության, տարի					
		մինչև 1	1-4	5-9	10-14	15-19	20 և քարձր
2008	137	15	24	31	31	20	16
2009	106	5	30	23	25	6	17

Աղյուսակ 6.10. ԱՍՈՒՄՆԱԼՈՒԾՈՒԹՅՈՒՆՆԵՐԸ 1000 ԱՍՈՒՄՆՈՒԹՅՈՒՆՆԵՐԻ ՀԱՇՎՈՎ, ԸՍՏ ՇՐՋԱՆՆԵՐԻ 2007-2009ԹԹ.

Տարիներ	ք. Ստեփանակերտ	Ասկերան	Հաղրոթ	Մարտակերտ	Մարտունի	Շահումյան	Շուշի	Քաջարաղ	ԼՂՀ
2007	345	263	250	60	135	125	556	51	237
2008	46	43	33	23	76	16	71	24	45
2009	140	143	188	63	81	-	214	78	112

Բնակչության միգրացիայի վերաբերյալ տվյալները ստացվում են Լեռնային Ղարաբաղի Հանրապետության կառավարությանն առընթեր Լեռնային Ղարաբաղի Հանրապետության Ոստիկանության տարածքային անձնագրային բաժինների կողմից տրամադրվող եկողների և մեկնողների վիճակագրական հաշվառման կտրոնների (ղրանք կազմվում են ըստ բնակության վայրի բնակչության հաշվառման և հաշվառումից դուրս գրման ժամանակ) վիճակագրական մշակման արդյունքում:

Հայաստանի Հանրապետությունում միգրացիայի վերաբերյալ վերոհիշյալ վարչական տեղեկատվական աղբյուրներին այլընտրանք է հանդիսանում տնային տնտեսությունների հետազոտությունը, ինչը հնարավորություն է ընձեռում տեղեկություններ ստանալ միգրացիայում գտնվող 15 և բարձր տարիքի տնային տնտեսության անդամների գտնվելու վայրի և մեկնելու պատճառների վերաբերյալ:

ՄԱՍ 7. ՄԻԳՐԱՑԻԱ

Աղյուսակ 7.1. ԵԿՈՂՆԵՐԻ, ՄԵԿՆՈՂՆԵՐԻ ԵՎ ՄԵԽԱՆԻԿԱԿԱՆ ՀԱՎԵԼԱՃԻ ԴԻՆԱՄԻԿԱՆ ԸՍՏ ՇՐՋԱՆՆԵՐԻ, 2005-2009ԹԹ.

	Ընդամենը	ք.Ստեփանակերտ	Ասկերան	Հաղթոք	Մարտակերտ	Մարտունի	Շահումյան	Շուշի	Քաշաթաղ
2005									
Եկողներ	956	172	79	46	87	30	154	51	337
Մեկնողներ	721	159	22	39	53	36	31	34	347
Միգրացիայի մնացորդը(+;-)	235	13	57	7	34	-6	123	17	-10
2006									
Եկողներ	865	173	74	51	57	50	128	44	288
Մեկնողներ	1310	166	18	36	64	38	8	26	954
Միգրացիայի մնացորդը(+;-)	-445	7	56	15	-7	12	120	18	-666
2007									
Եկողներ	831	201	98	31	84	39	96	57	225
Մեկնողներ	1026	97	31	33	58	22	29	20	736
Միգրացիայի մնացորդը(+;-)	-195	104	67	-2	26	17	67	37	-511
2008									
Եկողներ	1142	264	72	92	116	86	138	69	305
Մեկնողներ	775	161	40	44	78	35	36	34	347
Միգրացիայի մնացորդը(+;-)	367	103	32	48	38	51	102	35	-42
2009									
Եկողներ	914	134	83	52	82	51	184	54	274
Մեկնողներ	403	130	33	38	63	24	25	24	66
Միգրացիայի մնացորդը(+;-)	511	4	50	14	19	27	159	30	208

Աղյուսակ 7.2. ՄԻՋՊԵՏԱԿԱՆ ՄԻԳՐԱՑԻԱ

(մարդ)

Տարիքը, տարեկան	Եկողներ	Մեկնողներ	Միգրացիայի մնացորդը(+, -)
2005			
Ընդամենը	956	721	235
ՀՀ	752	569	183
Այլ երկրներ	204	152	52
2006			
Ընդամենը	865	1310	-445
ՀՀ	747	1176	-429
Այլ երկրներ	118	134	-16
2007			
Ընդամենը	831	1026	-195
ՀՀ	706	928	-222
Այլ երկրներ	125	98	27
2008			
Ընդամենը	1142	775	367

ՍԱՍ 7. ՄԻԳՐԱՑԻԱ

Տարիքը, տարեկան	Եկողներ	Մեկնողներ	Միգրացիայի մնացորդը(+, -)
ՀՀ	983	633	350
Այլ երկրներ	159	142	17
2009			
Ընդամենը	914	403	511
ՀՀ	819	328	491
Այլ երկրներ	95	75	20

Աղյուսակ 7.3. ՄԻԳՐԱՑԻԱՆ 2009Թ. ԸՍՏ ՇՐՋԱՆՆԵՐԻ

ներառյալ ներքին միգրացիան

	Եկողներ, մարդ		% -ով ընդամենը եկողների թվաքանակի նկատմամբ	Մեկնողներ, մարդ		% -ով ընդամենը մեկնողների թվաքանակի նկատմամբ
	ընդամենը	այդ թվում՝ մինչև 16 տարեկան երեխաներ		ընդամենը	այդ թվում՝ մինչև 16 տարեկան երեխաներ	
Ընդամենը	1581	421	100,0	995	244	100,0
Ստեփանակերտ	392	118	24,8	284	90	28,5
Ասկերան	220	71	13,9	150	44	15,1
Հաղրուք	78	19	4,9	69	19	7,0
Մարտակերտ	134	12	8,5	143	5	14,4
Մարտունի	84	15	5,3	157	26	15,8
Շահումյան	212	42	13,4	35	8	3,5
Շուշի	182	58	11,5	85	32	8,5
Քաշաթաղ	279	86	17,7	72	20	7,2

առանց ներքին միգրացիայի

	Եկողներ, մարդ		% -ով ընդամենը եկողների թվաքանակի նկատմամբ	Մեկնողներ, մարդ		% -ով ընդամենը մեկնողների թվաքանակի նկատմամբ
	ընդամենը	այդ թվում՝ մինչև 16 տարեկան երեխաներ		ընդամենը	այդ թվում՝ մինչև 16 տարեկան երեխաներ	
Ընդամենը	914	215	100,0	403	91	100,0
Ստեփանակերտ	134	36	14,6	130	34	32,2
Ասկերան	83	19	9,1	33	8	8,2
Հաղրուք	52	10	5,7	38	10	9,4
Մարտակերտ	82	6	9,0	63	3	15,6
Մարտունի	51	6	5,6	24	2	6,0
Շահումյան	184	36	20,1	25	8	6,2
Շուշի	54	16	5,9	24	8	6,0
Քաշաթաղ	274	86	30,0	66	18	16,4

ՍԱՍ 7. ՄԻԳՐԱՑԻԱ

Աղյուսակ 7.4. ԵԿՈՂՆԵՐԻ ԵՎ ՄԵԿՆՈՂՆԵՐԻ ԹՎԱՔԱՆԱԿԸ ԸՍՏ ԱԶԳՈՒԹՅԱՆ, ԾՆՆԴԱՎԱՅՐԻ ԵՎ ՔԱՂԱՔԱՑԻՈՒԹՅԱՆ ԵՐԿՐԻ 2009 թ.
(չեն ներառված մինչև 16 տարեկան երեխաները)

մարդ

	Ազգությունը			Ծննդավայրը				Քաղաքացիությունը			
	հայ	ռուս	այլ	ԼՂՀ	ՀՀ	Ադրբ.	ՌԴ	Այլ	ՀՀ	ՌԴ	այլ
Եկողներ	695	4	-	123	484	72	8	12	655	34	10
Մեկնողներ	310	2	-	144	135	22	7	4	308	4	-

Աղյուսակ 7.5. ԵԿՈՂՆԵՐԻ ՍԵՌԱՏԱՐԻՔԱՅԻՆ ԲԱՇԽՎԱԾՈՒԹՅՈՒՆԸ, 2009Թ.

մարդ

	Ընդամենը	Տարիքային խմբերի					
		Մինչև 6 տարեկան	7 - 16 տարեկան	17 - 21 տարեկան	22 - 39 տարեկան	40 - 59 տարեկան	60 և բարձր տարիքի
Ընդամենը եկողներ	914	118	97	82	358	188	71
տղամարդիկ	414	65	55	8	150	102	34
կանայք	500	53	42	74	208	86	37
							%

	Ընդամենը	Տարիքային խմբերի					
		Մինչև 6 տարեկան	7 - 16 տարեկան	17 - 21 տարեկան	22 - 39 տարեկան	40 - 59 տարեկան	60 և բարձր տարիքի
Ընդամենը եկողներ	100.0	12.9	10.6	9.0	39.2	20.6	7.7
տղամարդիկ	100.0	15.7	13.3	1.9	36.2	24.7	8.2
կանայք	100.0	10.6	8.4	14.8	41.6	17.2	7.4

Աղյուսակ 7.6. ՄԵԿՆՈՂՆԵՐԻ ՍԵՌԱՏԱՐԻՔԱՅԻՆ ԲԱՇԽՎԱԾՈՒԹՅՈՒՆԸ 2009Թ.

մարդ

	Ընդամենը	Տարիքային խմբերի					
		Մինչև 6 տարեկան	7 - 16 տարեկան	17 - 21 տարեկան	22 - 39 տարեկան	40 - 59 տարեկան	60 և բարձր տարիքի
Ընդամենը մեկնողներ	403	38	53	31	148	88	45
տղամարդիկ	93	1	3	3	41	29	16
կանայք	310	37	50	28	107	59	29
							%

	Ընդամենը	Տարիքային խմբերի					
		Մինչև 6 տարեկան	7 - 16 տարեկան	17 - 21 տարեկան	22 - 39 տարեկան	40 - 59 տարեկան	60 և բարձր տարիքի
Ընդամենը մեկնողներ	100.0	9.4	13.2	7.7	36.7	21.8	11.2
տղամարդիկ	100.0	1.1	3.2	3.2	44.1	31.2	17.2
կանայք	100.0	12.0	16.1	9.0	34.5	19.0	9.4