

1.2.2. Գյուղատնտեսություն

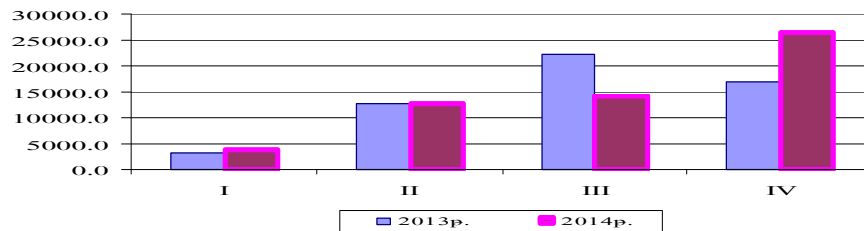
Գյուղատնտեսության համախառն արտադրանքը 2014թ., փաստացի գներով, համայնքներից* և գյուղատնտեսությամբ զբաղվող առևտրային կազմակերպություններից ստացված վիճակագրական հաշվետվությունների տվյալներով, կազմել է 57314.6 մլն դրամ, ինչը 2013թ. համեմատությամբ, համադրելի գներով, նվազել է 4.3 տոկոսով:

2014թ. գյուղատնտեսության համախառն արտադրանքի կառուցվածքում 51.8 տոկոսը կազմում է անասնաբուծության համախառն արտադրանքը, իսկ 48.2 տոկոսը՝ բուսաբուծության համախառն արտադրանքը:

Գյուղատնտեսության համախառն արտադրանքն ըստ ճյուղերի

	2013թ.	Տեսակարար կշիռը, %	2014թ.	Տեսակարար կշիռը, %	/փաստացի գներով մյն դրամ/ Աճի տեմպը (համադրելի գներով), %
Ընդամենը	55172.2	100.0	57314.6	100.0	95.7
այդ թվում՝					
բուսաբուծություն	34901.1	63.3	27617.1	48.2	71.3
անասնաբուծություն	20271.1	36.7	29697.5	51.8	137.6

Գյուղատնտեսության համախառն արտադրանքի դինամիկան 2013 և 2014 թթ. ըստ եռամսյակների (մյն դրամ)



Գյուղատնտեսության համախառն արտադրանքի կառուցվածքն ըստ շրջանների

	2013թ.		2014թ.	
	Համախառն արտադրանքը (մյն դրամ)	Տոկոսներով ընդամենի նկատմամբ	Համախառն արտադրանքը (մյն դրամ)	Տոկոսներով ընդամենի նկատմամբ
Ընդամենը	55172.2	100.0	57314.6	100.0
ք. Ստեփանակերտ	894.4	1.6	1195.9	2.1
Ասկերան	10928.7	19.8	13335.2	23.3
Հաղրոթ	8996.1	16.3	8692.1	15.2
Մարտակերտ	7489.0	13.6	7655.0	13.3
Մարտունի	14190.8	25.7	11293.1	19.7
Շահումյան	1537.1	2.8	2105.4	3.7
Շուշի	978.8	1.8	837.5	1.4
Քաշաթաղ	10157.3	18.4	12200.4	21.3

2014թ., տարածքային կտրվածքով, գյուղատնտեսության համախառն արտադրանքում առավել բարձր տեսակարար կշիռն ունեն Ասկերանի, Քաշաթաղի և Մարտունու շրջանները, համապատասխանաբար՝ 23.3, 21.3 և 19.7 տոկոս, 2013թ. 19.8, 18.4 և 25.7տոկոսի փոխարեն:

Մշակվող հողատեսքերի (վարելահողեր և բազմամյա տնկարկներ) 1 հեկտարի հաշվով 2014թ. արտադրվել է 373.6 հազ. դրամի բուսաբուծության համախառն արտադրանք, ինչը համադրելի գներով 33.3 տոկոսով նվազել է նախորդ տարվա համանուն ցուցանիշի նկատմամբ:

* 2014թ. տեղեկատվությունը ներկայացրել է Լ.Գ.Հ գյուղատնտեսության նախարարությունը

2013-2014թթ. բուսաբուծության համախառն արտադրանքը, տեսակարար կշիռը և 1 հեկտարի հաշվով արտադրանքն ըստ շրջանների բնութագրվում են հետևյալ տվյալներով .

Բուսաբուծության համախառն արտադրանքի կառուցվածքն ըստ շրջանների

	2013թ.			2014թ.		
	Համախառն արտադրանքը, մլն դրամ	Ընդամենի նկատմամբ, %	1 հա-ի հաշվով (հազ. դրամ)	Համախառն արտադրանքը, մլն դրամ	Ընդամենի նկատմամբ, %	1 հա-ի հաշվով (հազ. դրամ)
Ընդամենը	34901.0	100.0	505.2	27617.1	100.0	373.6
ք. Ստեփանակերտ	152.4	0.4	2407.6	158.0	0.6	2898.6
Ասկերան	7771.4	22.3	533.5	7804.0	28.2	515.3
Հաղրուք	6546.1	18.8	640.5	4502.6	16.3	357.1
Մարտակերտ	3787.9	10.8	670.9	2923.7	10.6	416.4
Մարտունի	9090.8	26.0	493.9	4553.4	16.5	236.4
Շահումյան	589.4	1.7	1949.7	802.4	2.9	2611.0
Շուշի	402.5	1.2	1524.0	365.4	1.3	1327.1
Քաշաթաղ	6560.5	18.8	334.6	6507.6	23.6	338.2

2014թ. գյուղատնտեսության համախառն արտադրանքի կառուցվածքում գերակշռող բաժինը պատկանում է մսի (28.4 տոկոս) ու հացահատիկ և հատիկաընդեղենի (ներառյալ եգիպտացորեն) (18.7 տոկոս) արտադրությանը:

Գյուղատնտեսության համախառն արտադրանքի կառուցվածքն ըստ գյուղմթերքների արտադրության

	2013թ.		2014թ.	
	Համախառն արտադրանքը, մլն դրամ	Ընդամենի նկատմամբ, %	Համախառն արտադրանքը, մլն դրամ	Ընդամենի նկատմամբ, %
Ընդամենը	55172.2	100.0	57314.6	100.0
հացահատիկ և հատիկաընդեղեն (ներառյալ եգիպտացորեն)	16166.1	29.3	10737.6	18.7
կարտոֆիլ	1365.0	2.5	1177.6	2.1
բանջարեղեն	2591.5	4.7	3286.6	5.7
բոստանային	954.8	1.7	1008.2	1.8
կերային	3963.2	7.2	4536.9	7.9
պտուղներ	7119.4	12.9	5486.1	9.6
խաղող	1654.4	3.0	742.1	1.3
թուփ	229.0	0.4	245.3	0.4
տեխնիկական	574.4	1.0	396.7	0.7
կաթ	6747.6	12.2	9660.7	16.8
միս	9853.5	17.9	16262.7	28.4
ձու	1709.8	3.1	2688.8	4.7
այլ	2243.5	4.1	1085.3	1.9

Բուսաբուծություն: Հանրապետությունում 2014թ. բերքի տակ կատարվել է 67666.1 հա գյուղատնտեսական մշակաբույսերի ցանք, այդ թվում՝ հացահատիկային և հատիկաընդեղենային (ներառյալ եգիպտացորեն)՝ 61285.1 հա, կարտոֆիլ՝ 789.6 հա, բանջարեղեն՝ 1049.6 հա, բոստանային՝ 289.9 հա, կերային՝ 3170.8 հա, տեխնիկական՝ 1081.1 հա: Նախորդ տարվա համեմատ ցանքատարածությունների մակերեսը աճել է 4346.9 հա-ով:

Կառուցվածքային տեսանկյունից ընդհանուր ցանքատարածությունների 90.6 տոկոսը հանդիսանում են հացահատիկային և հատիկաընդեղենային (ներառյալ եգիպտացորեն) մշակաբույսերի ցանքատարածությունները, իսկ միայն ցորենի ցանքատարածությունները կազմում են ընդհանուրի 45.0 տոկոսը:

2014թ. գյուղատնտեսական մշակաբույսերի բերքահավաքը կատարվել է 58170.9 հեկտարից, այդ թվում՝ հացահատիկային և հատիկաընդեղենային (ներառյալ եգիպտացորեն)՝ 53369.5 հա, կարտոֆիլ՝ 783.3 հա, բանջարեղեն՝ 1014.1 հա, բոստանային՝ 289.9 հա, կերային՝ 1926.6 հա, տեխնիկական՝ 787.5 հա:

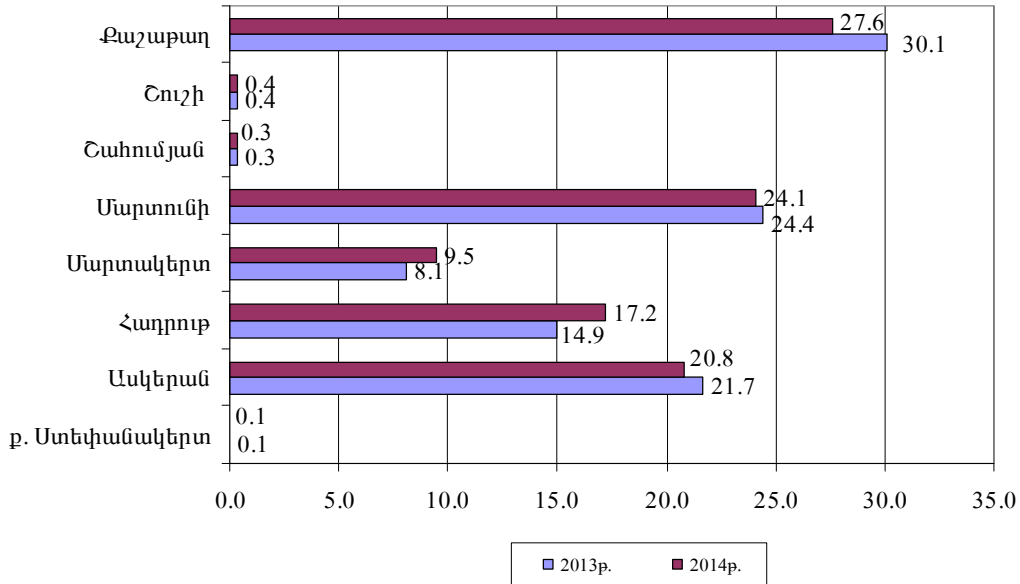
Գյուղատնտեսական մշակաբույսերի բերքահավաքի ենթակա ցանքատարածությունները, համախառն բերքը և բերքատվությունը

	2013թ.			2014թ.			2014թ. ցանքատարածությունը 2013թ. նկատմամբ (%)	2014թ. համախառն բերքը 2013թ. նկատմամբ (%)
	Ցանքատարածությունը (հա)	Համախառն բերքը (գ)	Բերքատվությունը (գ/հա)	Ցանքատարածությունը (հա)	Համախառն բերքը (գ)	Բերքատվությունը (գ/հա)		
Ընդամենը ցանքատարածությունը այդ թվում՝	57406.4	X	X	58170.9	X	X	101.3	X
p. Ստեփանակերտ	39.1	X	X	34.1	X	X	87.2	X
Ասկերան	12977.1	X	X	11980.6	X	X	92.3	X
Հաղրուք	9462.4	X	X	9266.8	X	X	97.9	X
Մարտակերտ	4939.9	X	X	4589.1	X	X	92.9	X
Մարտունի	13227.3	X	X	13583.9	X	X	102.7	X
Շահումյան	218.7	X	X	217.1	X	X	99.3	X
Շուշի	236.2	X	X	242.7	X	X	102.8	X
Քաշաբաղ	16305.7	X	X	18256.6	X	X	112.0	X
Հացահատիկային և հատիկադեղեղենային (ներառյալ եգիպտացորեն) այդ թվում՝	53223.7	1016132.8	19.1	53369.5	679432.7	12.7	100.3	66.9
p. Ստեփանակերտ	6.0	160.0	26.7	6.0	110.0	18.3	100.0	68.8
Ասկերան	11784.7	269479.9	22.9	10538.5	182587.2	17.3	89.4	67.8
Հաղրուք	8720.0	199352.0	22.9	8536.5	101224.9	11.9	97.9	50.8
Մարտակերտ	4519.6	63647.2	14.1	4106.3	51036.3	12.4	90.9	80.2
Մարտունի	12307.2	233465.9	19.0	12508.1	122527.7	9.8	101.6	52.5
Շահումյան	164.0	2438.0	14.9	141.7	2067.6	14.6	86.4	84.8
Շուշի	186.3	3672.5	19.7	180.7	2280.2	12.6	97.0	62.1
Քաշաբաղ	15535.9	243917.3	15.7	17351.7	217598.8	12.5	111.7	89.2
Կարտոֆիլ այդ թվում՝	778.7	85939.9	110.4	783.3	66065.5	84.3	100.6	76.9
p. Ստեփանակերտ	8.2	800.0	97.6	7.6	580	76.3	92.7	72.5
Ասկերան	186.9	20265.0	108.4	196.1	17665	90.1	104.9	87.2
Հաղրուք	159.0	16682.0	104.9	167	13183.9	78.9	105.0	79.0
Մարտակերտ	185.5	20729.0	111.7	179.7	15935.9	88.7	96.9	76.9
Մարտունի	134.5	12878.0	95.7	127	7894.2	62.2	94.4	61.3
Շահումյան	26.0	3720.0	143.1	26.4	3953.5	149.8	101.5	106.3
Շուշի	30.2	4420.0	146.4	32.0	3225.4	100.8	106.0	73.0
Քաշաբաղ	48.4	6445.9	133.2	47.5	3627.6	76.4	98.1	56.3
Քանգարեղեն այդ թվում՝	853.1	87250.6	102.0*	1014.1	81062.0	77.2*	118.9	92.9
p. Ստեփանակերտ	24.9	1950.9	78.3*	20.5	1700	56.8*	82.3	87.1
Ասկերան	221.3	25000.0	111.8*	306.7	35571.7	108.8*	138.6	142.3
Հաղրուք	175.2	22000.0	125.6	175.3	9150.0	52.2	100.1	41.6
Մարտակերտ	94.4	6699.7	71.0	86.5	5770.8	66.7	91.6	86.1
Մարտունի	169.4	14650.3	86.5	180	6526.9	36.3	106.3	44.6
Շահումյան	28.1	3399.7	121.0	46.8	6615.8	141.4	166.5	194.6
Շուշի	12.6	1550.0	123.0	18.8	2716.7	144.5	149.2	175.3
Քաշաբաղ	127.2	12000.0	94.3	179.5	13010.1	72.5	141.1	108.4
Քոստանային մշակաբույսեր այդ թվում՝	297.2	104993.2	353.3	289.9	83004.3	286.3	97.5	79.1
p. Ստեփանակերտ	-	-	-	-	-	-	-	-
Ասկերան	76.5	59835.0	782.2	76.0	19501.7	256.6	99.3	32.6
Հաղրուք	7.2	540.0	75.0	5.0	202.9	40.6	69.4	37.6
Մարտակերտ	11.0	1430.0	130.0	8.0	855	106.9	72.7	59.8
Մարտունի	4.3	720.0	167.4	11.8	570.4	48.3	274.4	79.2
Շահումյան	0.6	53.2	88.7	0.7	131.9	188.4	116.7	247.9
Շուշի	0.1	25.0	250.0	0.2	36.2	181.0	200	144.8
Քաշաբաղ	197.5	42390.0	214.6	188.2	61706.2	327.9	95.3	145.6

*) հաշվարկի մեջ չի ներառված ջերմոցներից հավաքված 250.0 գ բերքը 2013թ. և 2743.9 գ բերքը 2014թ.

2014թ. բերքի տակ կատարված ցանքատարածությունների տարածքային ուսումնասիրությունը ցույց է տալիս, որ դրանց զգալի մասը բաժին է ընկնում Քաշաթաղի, Մարտունու և Ասկերանի շրջաններին, համապատասխանաբար՝ 27.6, 24.1 և 20.8 տոկոսը:

Ճշտված ցանքատարածությունների բաշխվածությունն ըստ շրջանների (տոկոսով ընդամենի նկատմամբ)



Կատարված աշնանացանը հանրապետության շրջանների կտրվածքով

Շրջաններ	Ընդամենը աշնանացան		Բացարձակ աճ, +/-	Աճի տեմպը, %
	2013թ. #	2014թ. (օպերատիվ տվյալներ)		
Ընդամենը ԼՂՀ	50928.4	39243.6	-11684.8	77.1
Ասկերան	9102.3	8298.3	-804.0	91.2
Հաղրոս	10380	8000.0	-2380.0	77.1
Մարտակերտ	3733.4	2877.8	-855.6	77.1
Մարտունի	13849.1	9498.5	-4350.6	68.6
Շահումյան	114.6	13.0	-101.6	11.3
Շուշի	64.0	156.0	92.0	2.4 անգ
Քաշաթաղ	13685.0	10400.0	-3285.0	76.0

2014թ. հանրապետությունում, 2015թ. բերքի տակ, օպերատիվ տվյալներով, աշնանացան հատիկի համար, ցանվել է 39243.6 հա տարածություն, որը նախորդ տարվա համեմատ նվազել է 11684.8 հեկտարով կամ 22.9 տոկոսով: Աշնանացանի տարածքների աճ է գրանցվել միայն Շուշիի շրջանում՝ 2.4 անգամ:

Այգիներ, հատապտուղներ և խաղողանոցներ: 2014թ. հանրապետությունում պտղատու հասակի այգիների, հատապտղանոցների, խաղողի և թփի տնկարկների մակերեսը կազմել է 5335.4 հա (նախորդ տարվա համեմատ աճել է 7.8 տոկոսով), որից՝ պտղանոցներ և հատապտղանոցներ 2449.7 հա կամ ընդամենի 45.9 տոկոսը, խաղողի տնկարկներ՝ 2017.2 հա կամ 37.8 տոկոսը և թփի տնկարկներ՝ 868.5 հա կամ 16.3 տոկոսը:

2014թ. պտուղ-հատապտուղների համախառն բերքը կազմել է 92018.8 գ և նախորդ տարվա համեմատ նվազել է 66.0 տոկոսով, խաղողի համախառն բերքը կազմել է 53892.0 և նախորդ տարվա համեմատ նվազել է 57.2 տոկոսով, թփի համախառն բերքը կազմել է 18149.8 գ. և նախորդ տարվա համեմատ նվազել է 34.8 տոկոսով:

Տարածքային կտրվածքով պտղատու այգիների, հատապտղանոցների, խաղողի և թփի տնկարկների (պտղատու հասակում) մեծամասնությունը կենտրոնացված է Մարտունու շրջանում՝ 2864.8 հա-ը կամ ընդամենի 53.7 տոկոսը, ընդ որում՝ խաղողի տնկարկների 69.7 տոկոսը, թփի տնկարկների 71.0 տոկոսը և պտղանոցների ու հատապտղանոցների 34.4 տոկոսը:

Պտղատու այգիների, հատապտղանոցների, խաղողի և թթի տնկարկների մակերեսը,
(սյտղատու հասակում), համախառն բերքը և բերքատվությունը

	2013թ.			2014թ.			2014թ. տնկարկների մակերեսը 2013թ. նկատմամբ (%)	2014թ. համախառն բերքը 2013թ. նկատմամբ (%)
	Տնկարկների մակերեսը (հա)	Համախառն բերքը (գ)	Բերքատվությունը (գ/հա)	Տնկարկների մակերեսը (հա)	Համախառն բերքը (գ)	Բերքատվությունը (գ/հա)		
Ընդամենը	4948.9	X	X	5335.4	X	X	107.8	X
որից՝								
p. Ստեփանակերտ	24.0	X	X	20.1	X	X	83.8	X
Ասկերան	629.0	X	X	738.4	X	X	117.4	X
Հաղրուք	730.7	X	X	734	X	X	100.5	X
Մարտակերտ	428.1	X	X	432.4	X	X	101.0	X
Մարտունի	2607.3	X	X	2864.8	X	X	109.9	X
Շահումյան	83.4	X	X	80	X	X	95.9	X
Շուշի	27.9	X	X	23.5	X	X	84.2	X
Քաշաթաղ	418.5	X	X	442.2	X	X	105.7	X
Պտղանոցներ և հատապտղանոցներ	2207.9	270509.7	122.5	2449.7	92018.8	37.6	111.0	34.0
որից՝								
p. Ստեփանակերտ	14	850	60.7	10.2	473.0	46.4	72.9	55.6
Ասկերան	351.8	39732.2	112.9	462.4	27838.4	60.2	131.4	70.1
Հաղրուք	378.7	55445	146.4	382	17762.0	46.5	100.9	32.0
Մարտակերտ	325.1	55729.4	171.4	332.9	11960.1	35.9	102.4	21.5
Մարտունի	735.6	72827	99	843.3	13485.1	16.0	114.6	18.5
Շահումյան	78.1	10256.5	131.3	75.5	4180	55.4	96.7	40.8
Շուշի	27.9	3201	114.7	23	1564.8	68.0	82.4	48.9
Քաշաթաղ	296.7	32468.6	109.4	320.4	14755.4	46.1	108.0	45.4
Խաղողի տնկարկներ	1912.3	125877.4	65.8	2017.2	53892.0	26.7	105.5	42.8
որից՝								
p. Ստեփանակերտ	1.4	80	57.1	1.5	75	50.0	107.1	93.8
Ասկերան	193	11272.7	58.4	172.3	8188.8	47.5	89.3	72.6
Հաղրուք	272	9550	35.1	272	5304	19.5	100.0	55.5
Մարտակերտ	73	4583.6	62.8	68.9	4309.9	62.6	94.4	94.0
Մարտունի	1275.9	98053	76.9	1405.0	30723.2	21.9	110.1	31.3
Շահումյան	4	120	30	4	190	47.5	100.0	158.3
Շուշի	-	-	-	0.5	5.3	10.6		
Քաշաթաղ	93	2218.1	23.9	93	5095.8	54.8	100.0	229.7
Թթի տնկարկներ	828.7	27857.5	33.6	868.5	18149.8	20.9	104.8	65.2
որից՝								
p. Ստեփանակերտ	8.6	105	12.2	8.4	105.0	12.5	97.7	100.0
Ասկերան	84.2	1759.5	20.9	103.7	1471.7	14.2	123.2	83.6
Հաղրուք	80	3155	39.4	80	4317.7	54.0	100.0	136.9
Մարտակերտ	30	2257	75.2	30.6	1500.7	49.0	102.0	66.5
Մարտունի	595.8	17599	29.5	616.5	9374.9	15.2	103.5	53.3
Շահումյան	1.3	70	53.8	0.5	30.8	61.6	38.5	44.0
Շուշի	-	-	-	-	-	-	-	-
Քաշաթաղ	28.8	2912	101.1	28.8	1349.0	46.8	100.0	46.3

Անասնաբուծություն: Անասնաբուծության համախառն արտադրանքը 2014թ. կազմել է 29697.5 մլն դրամ, որը նախորդ տարվա նկատմամբ (համադրելի գներով) աճել է 37.6 տոկոսով:

Անասնազվաթիվների դինամիկան ըստ շրջանների

Շրջաններ	Խոշոր եղջերավոր անասուններ			այդ թվում՝ կովեր		
	2013թ.	2014թ.	Աճի տեմպ, %	2013թ.	2014թ.	Աճի տեմպ, %
Ընդամենը	57894	58311	100.7	23982	23532	98.1
p. Ստեփանակերտ	670	730	109.0	170	130	76.5
Ասկերան	11312	10962	96.9	4580	4074	89.0
Հաղրուք	7761	8353	107.6	3148	3180	101.0
Մարտակերտ	10782	10214	94.7	4716	4524	95.9
Մարտունի	10904	9828	90.1	4614	4064	88.1

ԻՐԱԿԱՆ ՀԱՏՎԱԾ

Ծրցաններ	Խոշոր եղջերավոր անասուններ			այլ թվում՝ կովեր		
	2013թ.	2014թ.	Աճի տեմպը,%	2013թ.	2014թ.	Աճի տեմպը, %
Շահումյան	3361	3878	115.4	1383	1745	126.2
Շուշի	1002	924	92.2	392	393	100.3
Քաշաթաղ	12102	13422	110.9	4979	5422	108.9

/տարեկերջի դրությամբ, գլուխ/

Ծրցաններ	Խոզեր			Ոչխարներ և այծեր		
	2013թ.	2014թ.	Աճի տեմպը, %	2013թ.	2014թ.	Աճի տեմպը, %
Ընդամենը	16694	12855	77.0	107295	113089	105.4
ք. Ստեփանակերտ	980	1320	134.7	680	550	80.9
Ասկերան	3369	2814	83.5	22000	22144	100.7
Հադրուք	3239	2295	70.9	19463	21691	111.4
Մարտակերտ	1581	1257	79.5	15140	15291	101.0
Մարտունի	3827	2401	62.7	13806	13011	94.2
Շահումյան	430	416	96.7	1638	1479	90.3
Շուշի	183	213	116.4	1007	813	80.7
Քաշաթաղ	3085	2139	69.3	33561	38110	113.6

Ծրցաններ	Թռչուններ		
	2013թ.	2014թ.	Աճի տեմպը, %
Ընդամենը	347907	342614	98.5
ք. Ստեփանակերտ	40250	39452	98.0
Ասկերան	70826	64716	91.4
Հադրուք	43600	43188	99.1
Մարտակերտ	53973	48433	89.7
Մարտունի	112300	118050	105.1
Շահումյան	5089	5382	105.8
Շուշի	4047	3705	91.5
Քաշաթաղ	17822	19688	110.5

2014թ. տարեկերջի դրությամբ հանրապետությունում խոշոր եղջերավոր անասունների գլխաքանակը 2013թ տարեկերջի համեմատ աճել է 0.7 տոկոսով (այլ թվում կովերի գլխաքանակը նվազել է 1.9 տոկոսով), մանր եղջերավոր անասունների գլխաքանակը աճել է 5.4 տոկոսով, իսկ խոզերի և թռչունների գլխաքանակը նվազել է համապատասխանաբար՝ 23.0 և 1.5 տոկոսով:

Հանրապետությունում առ 1-ը հունվարի 2015թ. դրությամբ առկա 16932 գյուղական տնտեսություններից 7703 տնտեսություններ որևէ տեսակի անասուն չունեն:

Գյուղական վայրերի բնակչության անասուններով ապահովվածությունը առ 1-ը հունվարի 2015թ.

Ծրցաններ	Առկա տնտեսությունների թիվը	Անասուն չունեցող տնտեսությունների թիվը					
		Բոլոր տեսակի	Խ.Ե.Ա.	կովեր	խոզեր	ոչխարներ	այծեր
Ընդամենը ԼՂՀ	16932	7703	10287	10627	14450	14539	15997
Ասկերան	4008	2078	2891	2920	3498	3638	3925
Հադրուք	2621	964	1352	1387	1985	2105	2215
Մարտակերտ	4326	2519	2817	2849	4009	3602	4215
Մարտունի	3389	1074	1920	2065	2900	2866	3211
Շահումյան	544	231	260	276	469	496	495
Շուշի	324	156	230	235	286	309	319
Քաշաթաղ	1720	681	817	895	1303	1523	1617

2014թ. հանրապետությունում սպանդի համար իրացվել է 11557.4 տոննա (կենդանի քաշով) անասուն և թռչուն, արտադրվել է 47424.0 տոննա կաթ, 40462.0 հազ. հատ ձու և 289.9 տոննա (ֆիզիկական քաշով) բուրդ:

Հանրապետությունում իրացված մսից (կենդանի քաշով) 5018.3 տոննան կամ 43.4 տոկոսը կազմում է տավարի և հորթի, 2403.9 տոննան կամ 20.8 տոկոսը՝ խոզի, 2575.1 տոննան կամ 22.3 տոկոսը՝ ոչխարի և այծի, 1560.1 տոննան կամ 13.5 տոկոսը՝ թռչնի միսը:

Մսի իրացումն ըստ տեսակների և շրջանների

/տոննա/

Ծրցաններ	Ընդամենը միս (կենդանի քաշով)	այլ թվում՝			
		տավարի և հորթի	խոզի	ոչխարի և այծի	թռչնի
Ընդամենը ԼՂՀ	11557.4	5018.3	2403.9	2575.1	1560.1
Ստեփանակերտ	273.3	35.4	141.1	16.3	80.5
Ասկերան	2107.4	952.6	485.1	528	141.7

ԻՐԱԿԱՆ ՀԱՏՎԱԾ

Շրջաններ	Ընդամենը միս (կենդանի քաշով)	աղբվում՝			
		տավարի և հորթի	խոզի	ոչխարի և այծի	թռչնի
Հադրոթ	1675.5	654.8	466.4	467.1	87.2
Մարտակերտ	1679.9	980.9	227.7	363.4	107.9
Մարտունի	2931.0	959.7	551.1	331.3	1088.9
Շահումյան	399.1	287.7	61.9	39.3	10.2
Շուշի	170.2	111.5	26.4	24.2	8.1
Քաշաթաղ	2321.0	1035.7	444.2	805.5	35.6

Անասնաբուժական մթերքի արտադրությունը հանրապետությունում,
չրջանների կտրվածքով

Շրջաններ	Իրացվել է անասուն և թռչուն (կենդանի քաշով), տոննա		Արտադրվել է կաթ, տոննա	
	2013թ.	2014թ.*	2013թ.	2014թ.*
Ընդամենը	6829.5	11557.4	41886.9	47424.0
ք. Ստեփանակերտ	151.8	273.3	350.0	332.9
Ասկերան	847.8	2107.4	8350.0	8967.6
Հադրոթ	754.1	1675.5	5795.5	6163.8
Մարտակերտ	1368.0	1679.9	8010.9	9233.9
Մարտունի	2087.7	2931	8059.6	9034.2
Շահումյան	247.9	399.1	2410.5	3175.2
Շուշի	152.7	170.2	772.4	767.5
Քաշաթաղ	1219.5	2321	8138.0	9748.9

Շրջաններ	Արտադրվել է ձու, հազ, հատ		Արտադրվել է բուրդ (ֆիզիկական քաշով), տոննա	
	2013թ.	2014թ.*	2013թ.	2014թ.*
Ընդամենը	29595.3	40462.0	190.1	289.9
ք. Ստեփանակերտ	6756.8	8303.5	4.0	2.0
Ասկերան	5388.6	8390.9	35.0	59.4
Հադրոթ	3553.3	6088.7	40.0	52.6
Մարտակերտ	4010.0	4876.9	26.4	40.9
Մարտունի	7367.9	9637.3	25.1	37.3
Շահումյան	555.4	710.7	5.2	4.4
Շուշի	390.0	465.2	2.2	2.7
Քաշաթաղ	1573.3	1988.8	52.2	90.6

Անասնի և թռչնի մթերատվությունը

	2013թ.	2014թ.*
Մեկ կովի տարեկան կաթնատվությունը, կգ	1716.0	1940.0
Ածան հավերի միջին տարեկան ձվատվությունը, հատ	147	193
Մեկ ոչխարի միջին տարեկան բրդատվությունը, կգ	2.1	2.8

* մեթոդաբանության փոփոխմամբ պայմանավորված՝ 2014թ. ցուցանիշները նախորդ տարվա հետ համադրելի չեն

Գյուղատնտեսական տեխնիկա: Գյուղատնտեսության արդյունավետ զարգացման գործում կարևոր նախապայման է հանդիսանում համապատասխան նյութատեխնիկական բազայի ապահովումը և օգտագործումը:

Գյուղատնտեսական տեխնիկայի հիմնական տեսակների առկայության և սարքինության դինամիկան /միավոր/

	2015թ. հունվարի 1-ի դրությամբ		
	առկա	այդ թվում՝ սարքին	սարքինության մակարդակը, տոկոսով
Տրակտորներ	1280	1072	83.8
Բեռնատար մեքենաներ	1338	1149	85.9
Հացահատիկային կոմբայններ	296	232	78.4
Կարտոֆիլահավաք կոմբայններ	4	4	100
Տրակտորային կցասայլեր	393	353	89.8
Տրակտորային խոտհնձիչներ	159	142	89.3
Կերահավաք կոմբայններ	9	7	77.8
Հատիկագտիչ մեքենաներ	102	94	92.2
Տրակտորային շարքացաններ	357	340	95.2
Տրակտորային գութաններ	799	762	95.4
Կուլտիվատորներ	347	331	95.4
Մանիչներ	101	91	90.1

Գյուղատնտեսական տեխնիկայի հիմնական տեսակների սարքինության մակարդակն ըստ շրջանների 2015 թ. հունվարի 1-ի դրությամբ

	<i>/տոկոս/</i>							
	ԼՂՀ	Ասկերան	Հաղրուք	Մարտակերտ	Մարտունի	Շահումյան	Շուշի	Քաշաթաղ
Տրակտորներ	83.8	86.7	88.1	74.4	81.8	64.3	78.9	90.0
Բեռնատար մեքենաներ	85.9	82.4	89.4	87.7	85.2	83.3	78.3	86.0
Հացահատիկահավաք կոմբայններ	78.4	80.0	89.2	75.6	74.2	-	-	65.2
Կարտոֆիլահավաք կոմբայններ	100.0	100.0	100.0	100.0	-	-	-	-
Տրակտորային կցասայլեր	89.8	98.9	80.0	83.1	90.0	100.0	77.8	92.6
Տրակտորային խոտհնձիչներ	89.3	87.5	70.6	87.5	100.0	100.0	87.5	93.2
Կերահավաք կոմբայններ	77.8	100.0	-	100.0	-	-	100.0	50.0
Հատիկագտիչ մեքենաներ	92.2	93.5	95.2	75.0	96.8	-	-	85.7
Տրակտորային շարքացաններ	95.2	93.0	100.0	98.0	92.0	-	100.0	95.6

						ԻՐԱԿԱՆ ՀԱՏՎԱԾ		
Տրակտորային գույքաններ	95.4	93.0	98.6	89.5	96.0	100.0	100.0	98.2
Կուլտիվատորներ	95.4	98.7	74.3	94.5	98.4	-	100.0	98.3
Մանիչներ	90.1	92.0	95.0	92.9	90.5	50.0	100.0	78.6