

ԱՐՑԱԽԻ ՀԱՆՐԱՊԵՏՈՒԹՅԱՆ ԱԶԳԱՅԻՆ ՎԻՃԱԿԱԳՐԱԿԱՆ
ԾԱՌԱՅՈՒԹՅՈՒՆ

Ձ Ե Կ ՈՒ Յ Ց

ԱՆՀԱՏԱԿԱՆ ԲՆԱԿԱՐԱՆԱՅԻՆ ՇԻՆԱՐԱՐՈՒԹՅԱՆ
ԸՆՏՐԱՆՔԱՅԻՆ ՀԵՏԱԶՈՏՈՒԹՅԱՆ

Բովանդակություն

1. ՆԵՐԱԾՈՒԹՅՈՒՆ	3
2. ՀԵՏԱԶՈՏՈՒԹՅԱՆ ՆՊԱՏԱԿԸ ԵՎ ՆԿԱՐԱԳԻՐԸ.....	3
3. ԸՆՏՐԱՆՔԻ ԿԱԶՄԱԿԵՐՊՈՒՄԸ.....	4
4. ՏՎՅԱԼՆԵՐԻ ՀԱՎԱՔԱԳՐՈՒՄԸ	5
5. ՀԵՏԱԶՈՏՈՒԹՅԱՆ ԱՐԴՅՈՒՆՔՆԵՐԸ	5
<i>ՀԱՎԵԼՎԱԾ 1</i>	122

1. ՆԵՐԱԾՈՒԹՅՈՒՆ

ԱՀ ազգային վիճակագրական ծառայության (ԱՀԱՎԾ) կողմից 2022թ. փետրվար-մարտ ամիսներին անց է կացվել քաղաքացիների կողմից իրականացվող անհատական բնակելի շենքերի շինարարության ընտրանքային հետազոտություն, որով խնդիր էր դրվել ուսումնասիրել և ընդլայնել բնակարանային շինարարության վիճակագրության համար անհրաժեշտ ցուցանիշների կազմն ու բովանդակությունը: Միաժամանակ, սույն հետազոտությունը հնարավորություն կընձեռնի ոչ միայն համալրել բնակարանային շինարարության վիճակագրությունն անհրաժեշտ լրացուցիչ ցուցանիշներով, այլև կատարելագործել այդ ցուցանիշների հաշվարկման գործիքակազմն ու մեթոդաբանությունը:

Հետազոտությունն իրականացվել է «Անհատական բնակարանային շինարարություն» հարցաթերթի միջոցով (հաստատվել է ԱՀ վիճակագրության պետական խորհրդի 2021թ. Օգոստոսի 12-ի N 18-Ա որոշմամբ):

Հարցաթերթերում ներառված ցուցանիշները հնարավորություն են ընձեռնել տեղեկատվություն ստանալ գործարկված և շինարարության ընթացքում գտնվող անհատական բնակելի շինարարական աշխատանքների ընթացքի, ֆինանսավորման աղբյուրների և կատարված ծախսերի, շենքերի հարկայնության և տարածքների բարեկարգման և այլ ցուցանիշների վերաբերյալ:

2. ՀԵՏԱԶՈՏՈՒԹՅԱՆ ՆՊԱՏԱԿԸ ԵՎ ՆԿԱՐԱԳԻՐԸ

Ընդհանուր առմամբ, բնակարանային շինարարության վերաբերյալ վիճակագրության առջև ծառայած խնդիրները կարելի է տարանջատել հետևյալ հիմնական խմբերում.

- *անհատական բնակարանային շինարարության ծավալների վերաբերյալ շրջանային կտրվածքով ցուցանիշների ոչ ամբողջականությունը,*
- *միջազգային պրակտիկայում կիրառվող գործիքակազմի ներդրումը՝ հաշվի առնելով ոլորտի առանձնահատկությունները,*
- *գործող ցուցանիշների համակազմի ընդլայնումն ու կատարելագործումը,*
- *բնակելի շենքերի ռեզիստի ձևավորման և արդիականացման անհրաժեշտությունը:*

Սույն հետազոտության հիմնական նպատակն էր անհատական բնակարանային շինարարության վերաբերյալ վիճակագրության կատարելագործումը: Մասնավորապես.

- *բնակարանային շինարարությունը բնութագրող վիճակագրական տվյալների՝ միջազգային պրակտիկայում կիրառվող մեթոդաբանությունների և չափորոշիչների հետ համադրելիության ապահովումը,*
- *շրջանային կտրվածքով ցուցանիշների համընդգրկունության ապահովումը,*
- *շինարարության ոլորտում ընտրանքային մեթոդների կիրառումն ու դրանց մեթոդաբանության կատարելագործումը:*

Հետազոտության արդյունքները հնարավորություն կտան.

- շրջանային կտրվածքով ստանալ ամբողջական և հավաստի տեղեկություն անհատական բնակարանային շինարարության վերաբերյալ,
- բարձրացնել տեղեկատվության որակը,
- համալրել պաշտոնական վիճակագրության շրջանակում բնակարանային շինարարության վերաբերյալ առկա տեղեկատվական բազան նոր ցուցանիշներով,
- շարունակել նոր կառուցվող բնակելի շենքերի ռեգիստրի վարումը և պարբերաբար դիտարկել շինարարական աշխատանքների ընթացքը:

2. ԸՆՏՐԱՆՔԻ ԿԱԶՄԱԿԵՐՊՈՒՄԸ

Հետազոտության իրականացման համար կիրառված մոտեցումը կարելի է տարանջատել երկու հիմնական մասի՝ համատարած և ընտրանքային:

Հետազոտության ընտրանքի իրականացման համար տեղեկատվության աղբյուր է հանդիսացել քաղաքաշինության բնագավառում կառավարման պետական լիազորված մարմնի կողմից 2021 թվականին տրամադրված անհատական բնակարանային շինարարության թույլտվությունների ցանկը: Արդյունքում, հետազոտության մեջ ընդգրկվել են ք. Ստեփանակերտն ու բոլոր շրջանները: Դիտարկվել են նաև նոր կառուցվող բնակելի շենքերի ռեգիստրում նախորդ տարիներին հաշվառված և չավարտված անհատական բնակելի շենքերը:

Հետազոտության ընտրանքում ընդգրկված անհատական բնակելի շենքերի (ըստ անհատական բնակարանային շինարարության թույլտվությունների) համակցությունը կազմել է 183 միավոր, որի բաշխվածությունն ըստ շրջանների արտացոլված է ստորև բերված աղյուսակում.

Աղյուսակ 1. Հետազոտության մեջ ընդգրկված բնակելի շենքերն ըստ շրջանների

	Հետազոտության մեջ ընդգրկված բնակելի շենքերի քանակը, հատ	Տոկոսով՝ ընդամենի նկատմամբ
Ընդամենը	183	100.0
ք.Ստեփանակերտ	133	72.7
Ասկերան	22	12.0
Մարտակերտ	5	2.7
Մարտունի	23	12.6

Սույն հետազոտության իրականացման համար կիրառվել են վիճակագրական այնպիսի ստանդարտ գործիքներ, ինչպիսիք են ընտրանքի կազմակերպումը (որոշակի, վերը նշված առանձնահատկություններով), ծրագրային ապահովումը և այլն:

4. ՏՎՅԱԼՆԵՐԻ ՀԱՎԱՔԱԳՐՈՒՄԸ

Անհատական բնակելի շենքերի (այսուհետ բնակելի շենքեր) վերաբերյալ անհրաժեշտ տեղեկությունների հավաքագրման աշխատանքների ողջ գործընթացն իրականացվել է հարցազրուցավարների կողմից, հարցումների միջոցով:

Մինչ այդ, ընտրանքային հետազոտության նախապատրաստման և անցկացման նպատակով իրականացվել են հետազոտության հարցաթերթի փորձարկում, հարցազրուցավարների հրահանգավորման աշխատանքներ, նրանց են հանձնվել դիտարկման համար անհրաժեշտ հարցաթերթերը, լրացման հրահանգները, ինչպես նաև հետազոտվող բնակելի շենքերի ցուցակները:

Հրահանգավորման ընթացքում հարցազրուցավարներին պարզաբանումներ են տրվել հարցաթերթում ներառված ցուցանիշների լրացման, քաղաքացիների կողմից հարցաթերթի լրացմանը մասնակցելուց հրաժարվելու, ինչպես նաև այլ դեպքերի ժամանակ հարցաթերթի լրացման առանձնահատկությունների վերաբերյալ:

Հարկ է նշել, որ հետազոտության ընթացքում հարցաթերթերում զետեղված հարցերին մասնակիորեն պատասխանելու կամ այլ դեպքերը նվազագույնի հասցնելու նպատակով քաղաքացիներին տրվել են լրացուցիչ այլ պարզաբանումներ հետազոտության կարևորության մասին:

Տվյալների հավաքագրումն իրականացվել է ըստ շրջանների: Դաշտային աշխատանքների արդյունավետության ապահովման նպատակով՝ այդ աշխատանքները պարբերաբար վերահսկվել է ՀՈՒ Բաժնի կողմից:

Հետազոտության արդյունքների մուտքագրումն իրականացվել է համապատասխան ծրագրային ապահովման միջոցով, որի հիման վրա էլ կազմվել են ելքային աղյուսակները:

5. ՀԵՏԱԶՈՏՈՒԹՅԱՆ ԱՐԴՅՈՒՆՔՆԵՐԸ

Մույն հետազոտության ընթացքում տեղեկատվություն է հավաքագրվել 183 բնակելի շենքերի վերաբերյալ:

Այն տեղեկատվությունը, որը վերաբերվել է հետազոտված բնակելի շենքերի ընդհանուր բնութագրերին, վերլուծական իմաստով խմբավորվել է ըստ հետևյալ հատկանիշների.

- շինարարական աշխատանքների ընթացքը,
- դրանց պատրաստվածության աստիճանը,
- ֆինանսավորման աղբյուրները և կատարված ծախսերը,
- շենքերի հարկայնությունը,
- շենքերի տարածքների բարեկարգվածությունը,
- այլ օժանդակ շինությունների առկայությունը:

Շինարարության ոլորտի զարգացման տեսանկյունից թերևս կարևորագույն նախադրյալ է հանդիսանում բնակարանային շինարարության ընթացքը:

Ընդհանուր առմամբ, հետազոտված բնակելի շենքերի շինարարական աշխատանքների ընթացքը (հարցման ժամանակահատվածում) բնութագրվում է ստորև բերված աղյուսակի տվյալներով.

Աղյուսակ 2. Շինարարական աշխատանքների իրականացման ընթացքը շրջաններով

(հատ)

	Ընդամենը	այդթվում՝	
		Ընթանում են շինարարական աշխատանքներ	Չեն ընթանում շինարարական աշխատանքներ
Ընդամենը	183	94	89
ք.Ստեփանակերտ	133	67	66
Ասկերան	22	9	13
Մարտակերտ	5	3	2
Մարտունի	23	15	8

Հետազոտված 183 բնակելի շենքերից միայն 94-ում կամ 51.4 տոկոսում են ընթանում շինարարական աշխատանքներ: Ընդ որում, նշված ցուցանիշն ըստ շրջանների ունի հետևյալ բաշխվածությունը. քաղաք Ստեփանակերտում՝ 50.4 տոկոս Ասկերանում՝ 40.9, Մարտակերտում՝ 60.0 և Մարտունիում՝ 65.2:

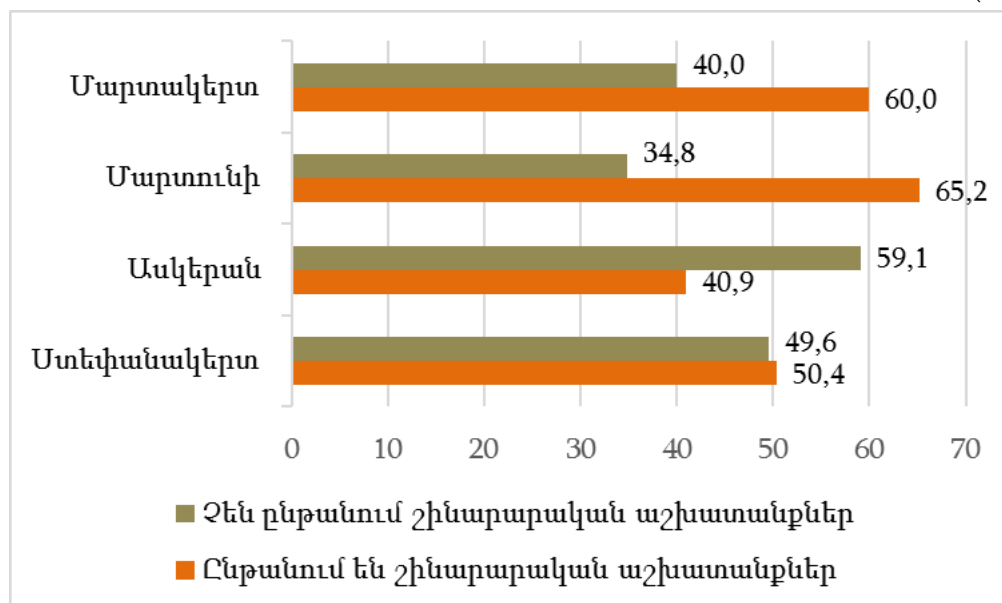
Ըստ հետազոտության արդյունքների շինարարական աշխատանքներ չեն ընթացել 89 բնակելի շենքերում, որը կազմում է ընդամենի 48.6 տոկոսը (հավելված 1, աղյուսակ 1, 2, 3):

Վերը նշված աղյուսակի տվյալներով շինարարական աշխատանքների ընթացքի բացակայությունը պայմանավորված է, ինչպես շենքերի պատրաստվածության տարբեր աստիճաններում դրանց ժամանակավոր դադարեցմամբ, այնպես էլ ամբողջությամբ ավարտված կամ գործարկված լինելու հանգամանքով:

Հետազոտված բնակելի շենքերի շինարարական աշխատանքների ընթացքը բնութագրող ցուցանիշները շրջաններով արտացոլված է գծապատկեր 1-ում:

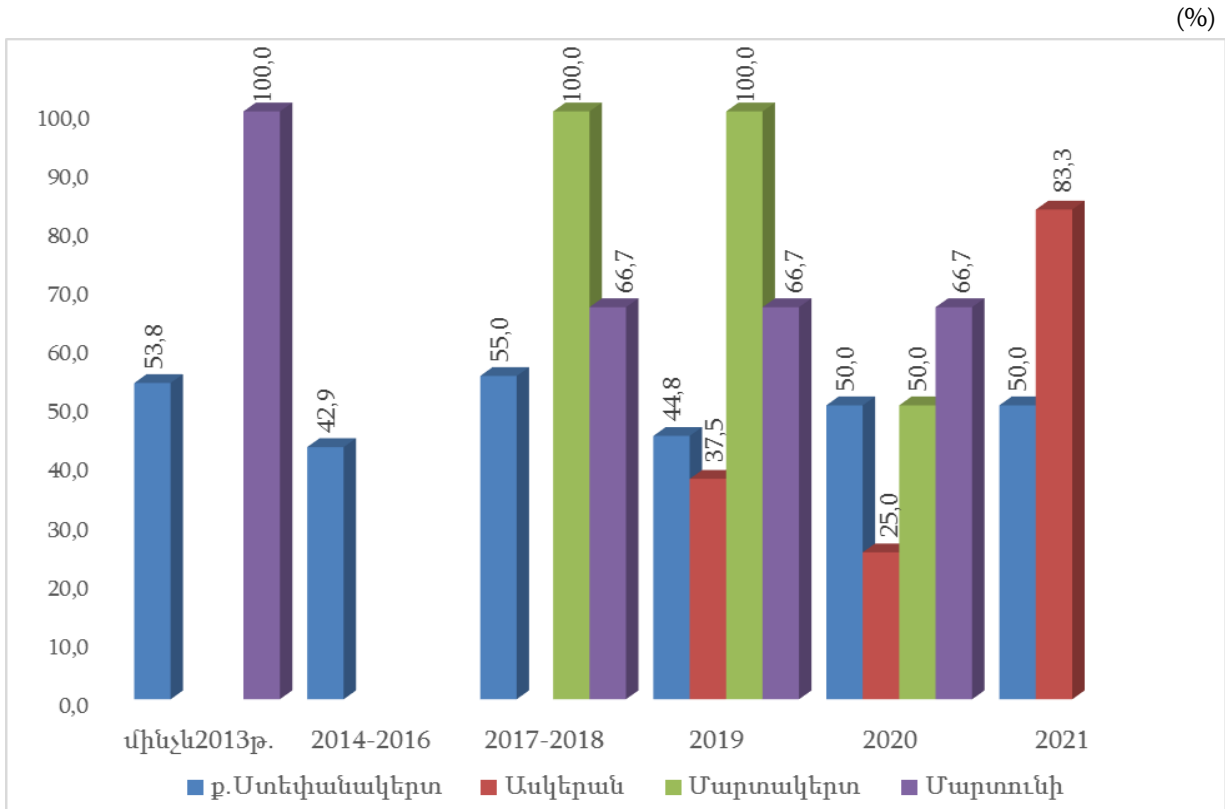
Գծապատկեր 1. Շինարարական աշխատանքների ընթացքի ցուցանիշները, շրջաններով

(%)



Հատկանշական է, որ շինարարական աշխատանքներ են ընթանում մինչև 2013թ. Շինարարության մեկնարկը տված բնակելի շենքերի 53.6 տոկոսում:

Գծապատկեր 2. Շինարարական աշխատանքների ընթացքն ըստ սկսելու ժամանակահատվածի, շրջաններով.



Հետազոտությամբ պարզվեց, որ բնակելի շենքերի վրա իրականացվող շինարարական աշխատանքները հիմնականում սկսվել են 2017-2019 թվականներին (53.5 տոկոս): Այդ մասին են վկայում ստորև բերված աղյուսակի տվյալները:

Աղյուսակ 3. Բնակելի շենքերը ըստ շինարարությունը սկսելու ժամանակահատվածի

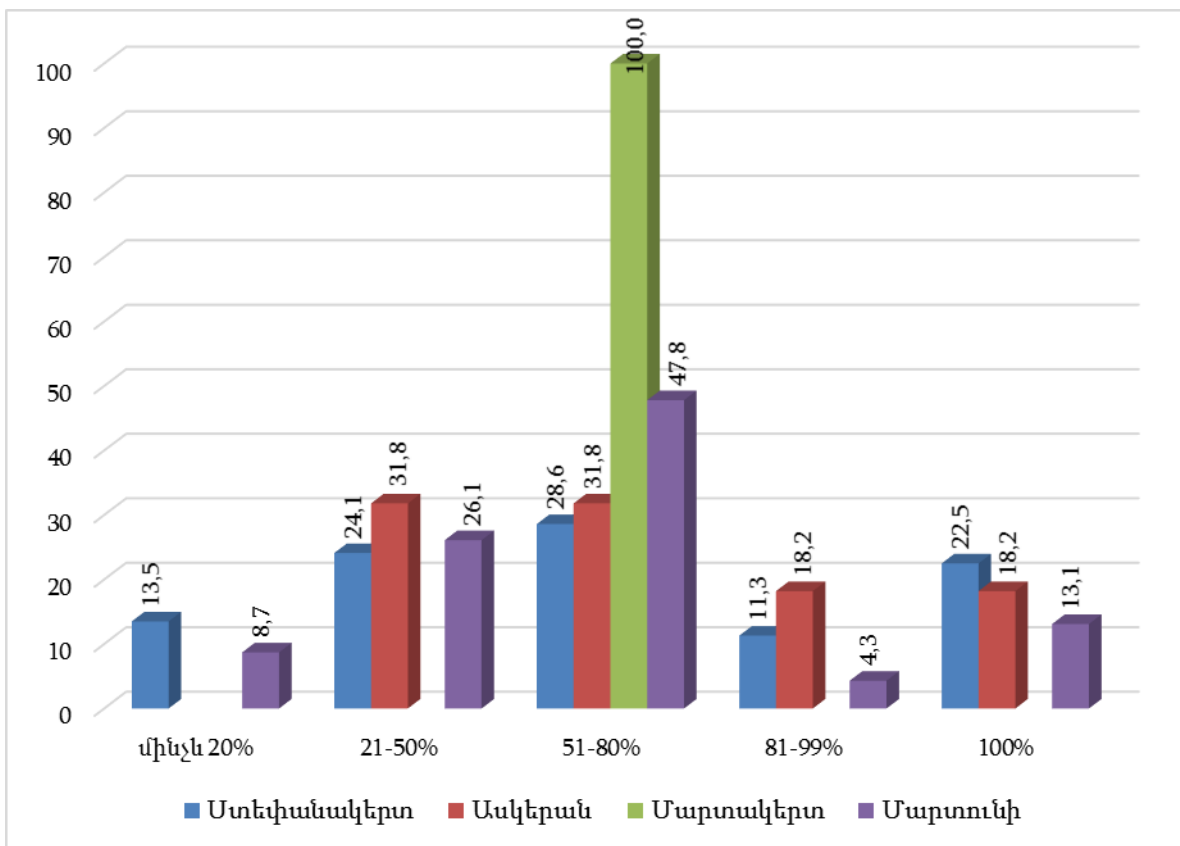
	Ընդամենը	Այդ թվում՝					
		Մինչև 2013թ	2014-2016	2017-2018	2019	2020	2021
Ընդամենը	100.0	15.3	9.8	26.2	27.3	14.8	6.6
ք. Ստեփանակերտ	100.0	19.5	10.5	30.1	21.8	13.5	4.6
Ասկերան	100.0	4.5	9.1	4.5	36.4	18.2	27.3
Մարտակերտ	100.0	-	20.0	20.0	20.0	40.0	-
Մարտունի	100.0	4.3	4.3	26.1	52.2	13.1	-

2021թ. շինարարական աշխատանքներ են իրականացվել դիտարկվող ժամանակահատվածում ընդգրկված բնակելի անհատական շենքերի 6.6 տոկոսում միայն, ընդ որում՝ ք. Ստեփանակերտում այդ ցուցանիշը կազմել է 4.6 տոկոս, Ասկերանի շրջանում՝ 27.3 տոկոս, իսկ Մարտակերտի և Մարտունու շրջաններում 2021թ. շինարարական աշխատանքներ չեն իրականացվել:

Բնակելի շենքերն ըստ պատրաստվածության աստիճանի դիտարկելիս, որը չափազանց կարևոր է բնակելի շենքերի ռեզիստրի ձևավորման և շենքերի շինարարության հետագա ընթացքը վերահսկելու առումով, պարզվել է, որ գերակշռում են 51-80% պատրաստվածություն ունեցող շենքերը, որոնք կազմել են ընդամենի 33.4 տոկոսը: Հետագոտված շենքերի համակցությունում տեսակարար ավելի ցածր կշռով առանձնացվում են 81-99% և մինչև 20% պատրաստվածություն ունեցող շենքերը, որոնք կազմել են 10.9-ական տոկոս, լրիվ պատրաստվածություն ունեն 37.0 տոկոսը: Ընդհանուր առմամբ նշված նկարագիրը բնութագրական է նաև շրջանային կտրվածքով դիտարկելիս (հավելված 1, աղյուսակներ 9, 10, 11):

Շենքերի պատրաստվածության աստիճանի բաշխումը շրջաններով արտացոլված է գծապատկեր 3-ում:

Գծապատկեր 3. Շենքերի պատրաստվածության աստիճանի բաշխումը, շրջաններով

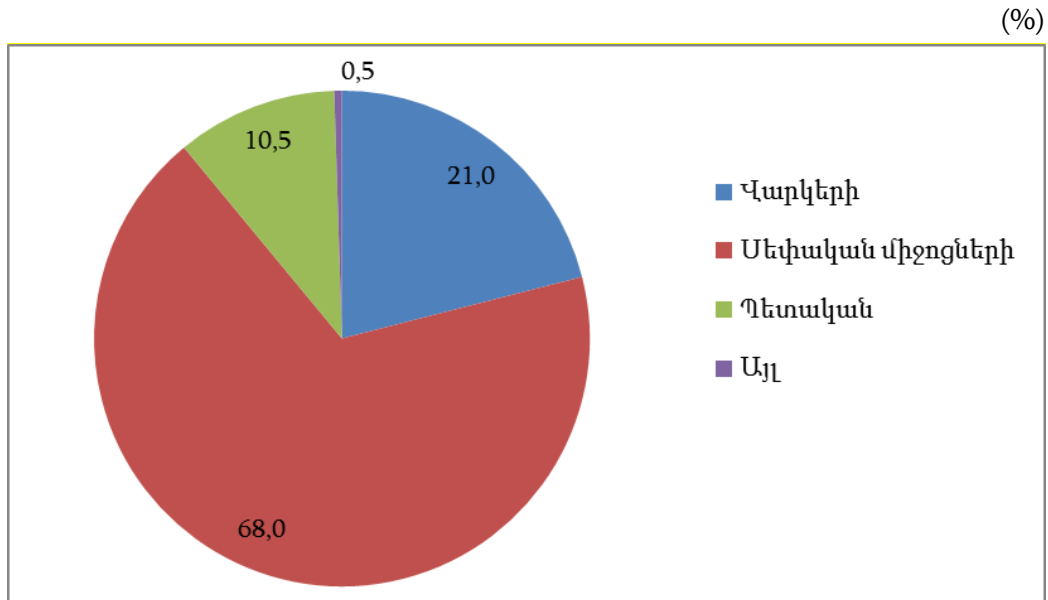


Գործարկված բնակելի շենքերի առավել բարձր տեսակարար կշիռն ընկնում է մինչև 2017-2018թ.թ. շինարարական աշխատանքները սկսած շենքերին 35.2տոկոս (հավելված 1, աղյուսակ 12, 13):

Ակնհայտ է, որ բնակարանային շինարարության համար պահանջվում են զգալի ներդրումներ և **ֆինանսական աղբյուրների** տեսակետից դիտարկման պարագայում, որպես այդպիսիք, ըստ հետազոտության տվյալների, հիմնականում առանձնացվել են բնակչության սեփական միջոցները և վարկերը: Ընդ որում, հարցումների արդյունքում պարզվել է, որ բնակելի շենքերի կառուցման վրա կատարված ծախսերի գերակշռող մասն իրականացվել է

սեփական միջոցների հաշվին՝ 68.0 տոկոսը, իսկ վարկերի հաշվին՝ 21.0 տոկոսը, որն արտացոլված է գծապատկեր 4-ում:

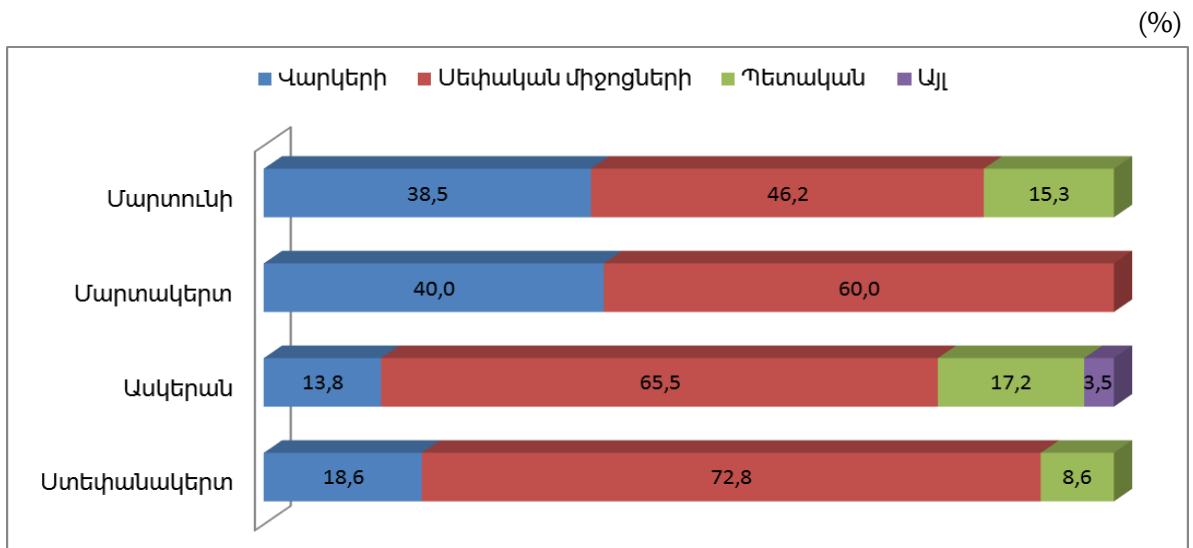
Գծապատկեր 4. Շենքերի շինարարությունը ըստ ֆինանսավորման աղբյուրների



Սույն ցուցանիշի դիտարկումը շրջանային բաշխվածության առումով հետևյալն է՝ ք.Ստեփանակերտում շինարարական աշխատանքների 72.8 տոկոսը կատարվել է ի հաշիվ սեփական միջոցների, իսկ 18.6 տոկոսը՝ վարկերի, Ասկերանի շրջանում՝ համապատասխանաբար 65.5 տոկոս և 13.8 տոկոս, Մարտակերտի շրջանում՝ 60.0 և 40.0 տոկոս և Մարտունու շրջանում՝ 46.2 և 38.5 տոկոս: Վարկերի հաշվին իրականացված շինարարության ամենաբարձր մակարդակն արձանագրվել է Մարտակերտի շրջանում՝ 40.0 տոկոս: (հավելված 1, աղյուսակներ 15, 16 և 17):

Շենքերի շինարարության ֆինանսավորման աղբյուրների կառուցվածքը շրջաններով արտացոլված է գծապատկեր 5-ում:

Գծապատկեր 5. Շենքերի շինարարությունն ըստ ֆինանսավորման աղբյուրների, շրջաններով



Ընդհանուր առմամբ, ըստ հետազոտության տվյալների բնակելի շենքերի վրա կատարված ծախսերը բնութագրվել են հետևյալ համամասնություններով. մինչև 5 մլն դրամ 72.7 տոկոս, 5-15 մլն դրամ՝ 24.6 տոկոս, 15-30 մլն դրամ՝ 1.1 տոկոս, 30-40 մլն դրամ՝ 1.6 տոկոս (հավելված 1, աղյուսակներ 18, 19 և 20):

Համաձայն հետազոտության արդյունքների հիմնականում գերակշռել են մեկ և երկու հարկանի շենքերի շինարարությունը, համապատասխանաբար 42.1 և 51.9 տոկոս: Բնակելի շենքերի ընդհանուր բաշխվածությունն ըստ հարկերի արտացոլված է ստորև բերված աղյուսակի տվյալներով (հավելված 1, աղյուսակներ 21, 22 և 23)

Աղյուսակ 4. Բնակելի շենքերի հարկայնության կառուցվածքը

(%)

	Ընդամենը	Այդ թվում՝		
		Մեկ հարկանի	Երկու հարկանի	Երեք հարկանի
Ընդամենը	100.0	42.1	51.9	6.0
ք.Ստեփանակերտ	100.0	32.3	59.4	8.3
Ասկերան	100.0	72.7	27.3	-
Մարտակերտ	100.0	60.0	40.0	-
Մարտունի	100.0	65.2	34.8	-

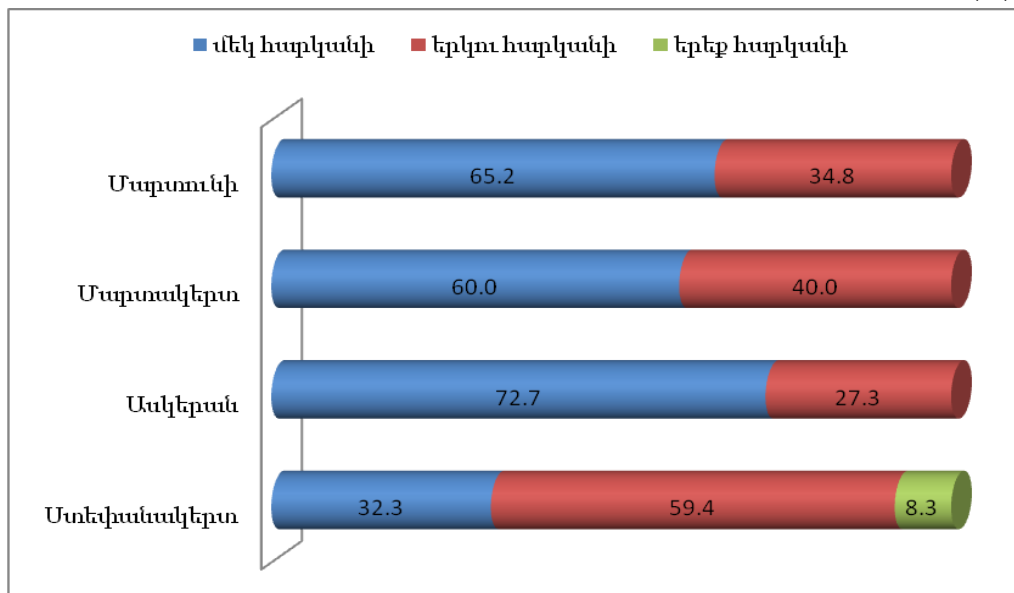
Հատկանշական է, որ եռահարկ բնակելի շենքեր արձանագրվել են մայրաքաղաքում: Ի տարբերություն մայրաքաղաքի, հանրապետության շրջաններում գերակշռել են միահարկ շենքերը:

Ընդ որում, կիսակառույց շենքերի դիտարկման ժամանակ հարկայնությունը հաշվառվել է ըստ դրանց նախագծերով նախատեսվող չափորոշիչների:

Բնակելի շենքերի շրջանային բաշխվածությունն ըստ հարկերի արտացոլված է գծապատկեր 6-ում.

Գծապատկեր 6. Բնակելի շենքերի բաշխումն ըստ հարկերի, շրջաններով

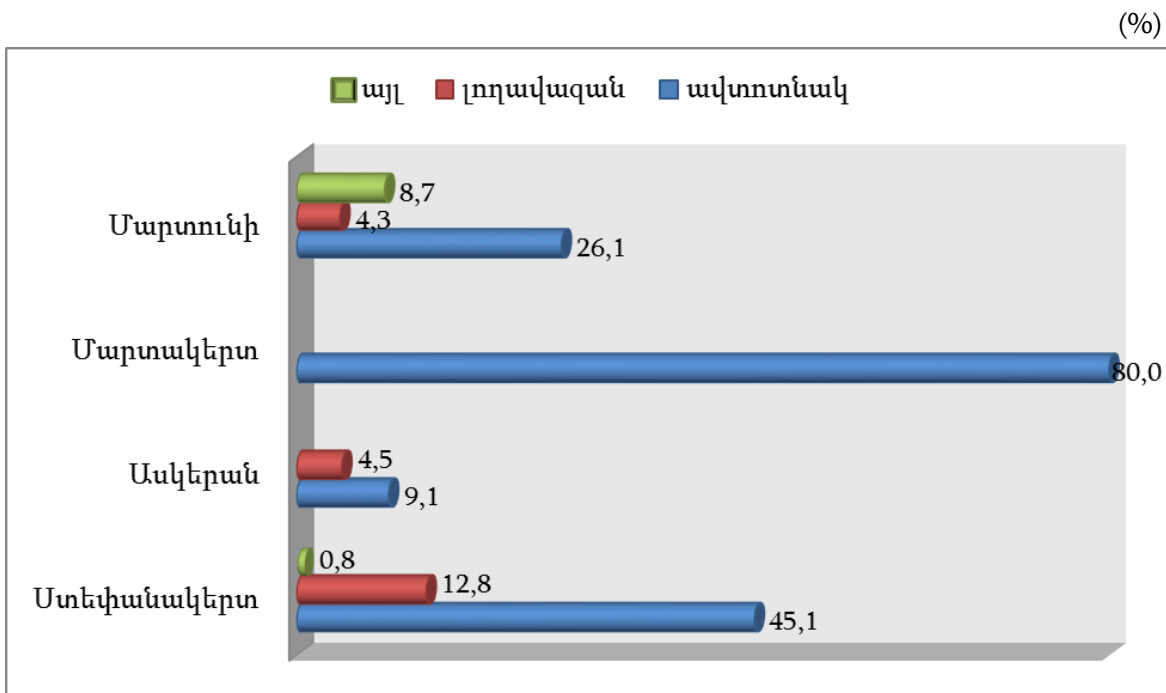
(%)



Հետազոտության արդյունքներով պարզվեց, որ տարածքների բարեկարգման տեսանկյունից իրականացված հիմնական աշխատանքները հանդիսացել են շինարարական աղբի և բնահողի մաքրման և տարածքի հարթեցման աշխատանքները (հավելված 1, աղյուսակներ 24, 25 և 26): Հատկանշական է, որ կանաչապատման աշխատանքների 55.6 տոկոսը բաժին է ընկել Մարտունու շրջանին:

Բնակելի շենքերը, որպես կանոն, ապահովված են նաև օժանդակ շինություններով՝ ավտոտնակ, լողավազան, թոնրատուն և անասնագոմ, որի ընդհանուր նկարագիրն շրջաններով արտացոլված է գծապատկեր 7-ում (հավելված 1, աղյուսակներ 27, 28 և 29):

Գծապատկեր 7. Բնակելի շենքերին կից օժանդակ շինությունների առկայությունը, շրջաններով



Ավտոտնակ ունենալու մասին նշել են հետազոտված բնակելի անհատական շենքերի տերերի 39.3 տոկոսը, լողավազանի մասին՝ 10.4 տոկոսը:

Հետազոտության արդյունքները ԱՀ ԱՎԾ-ին հնարավորություն տվեցին.

- բարձրացնել բնակելի շենքերի վերաբերյալ տեղեկատվության ամբողջականությունն ու որակը,
- համալրել պաշտոնական վիճակագրության շրջանակում բնակարանային շինարարության վերաբերյալ առկա տեղեկատվական բազան նոր ցուցանիշներով,
- ուսումնասիրել բնակարանային շինարարության շրջանային կառուցվածքը և ծավալները, ինչպես նաև դրանց առանձնահատկությունները,
- ձևավորել նոր կառուցվող շենքերի ռեգիստրը:

ՀԱՎԵԼՎԱԾ 1

(ԱՂՅՈՒՍԱԿՆԵՐ)

Աղյուսակ 1. Շինարարական աշխատանքների իրականացման ընթացքը շրջաններով

(հատ)

	Ընդամենը	Այդ թվում՝	
		Ընթանում են շինարարական աշխատանքներ	Չեն ընթանում շինարարական աշխատանքներ
Ընդամենը	183	94	89
ք.Ստեփանակերտ	133	67	66
Ասկերան	22	9	13
Մարտակերտ	5	3	2
Մարտունի	23	15	8

Աղյուսակ 2. Շինարարական աշխատանքների իրականացման ընթացքի կառուցվածքը, շրջաններով

(%)

	Ընդամենը	Այդ թվում՝	
		Ընթանում են շինարարական աշխատանքներ	Չեն ընթանում շինարարական աշխատանքներ
Ընդամենը	100.0	51.4	48.6
ք.Ստեփանակերտ	100.0	50.4	49.6
Ասկերան	100.0	40.9	59.1
Մարտակերտ	100.0	60.0	40.0
Մարտունի	100.0	65.2	34.8

Աղյուսակ 3. Շինարարական աշխատանքների իրականացման ընթացքի բաշխման կառուցվածքը, շրջաններով

(%)

	Ընդամենը	Այդ թվում՝	
		Ընթանում են շինարարական աշխատանքներ	Չեն ընթանում շինարարական աշխատանքներ
Ընդամենը	100.0	100.0	100.0
ք.Ստեփանակերտ	72.8	71.3	74.2
Ասկերան	12.0	9.6	14.6
Մարտակերտ	2.7	3.2	2.2
Մարտունի	12.5	15.9	9.0

Աղյուսակ 4. Բնակելի շենքերը ըստ շինարարությունը սկսելու ժամանակահատվածի

(հատ)

	Ընդամենը	Այդ թվում՝					
		մինչև 2013թ.	2014-2016	2017-2018	2019	2020	2021
Ընդամենը	183	28	18	48	50	27	12
ք.Ստեփանակերտ	133	26	14	40	29	18	6
Ասկերան	22	1	2	1	8	4	6
Մարտակերտ	5	-	1	1	1	2	-
Մարտունի	23	1	1	6	12	3	-

Աղյուսակ 5. Բնակելի շենքերը ըստ շինարարությունը սկսելու ժամանակահատվածի

(%)

	Ընդամենը	Այդ թվում՝					
		մինչև 2013թ.	2014-2016	2017-2018	2019	2020	2021
Ընդամենը	100.0	15.3	9.8	26.2	27.3	14.8	6.6
ք.Ստեփանակերտ	100.0	19.5	10.5	30.1	21.8	13.5	4.6
Ասկերան	100.0	4.5	9.1	4.5	36.4	18.2	27.3
Մարտակերտ	100.0	-	20.0	20.0	20.0	40.0	-
Մարտունի	100.0	4.3	4.3	26.1	52.2	13.1	-

Աղյուսակ 6. Բնակելի շենքերի շինարարությունը ըստ սկսելու ժամանակահատվածի

(%)

	Ընդամենը	Այդ թվում՝					
		մինչև 2013թ.	2014-2016	2017-2018	2019	2020	2021
Ընդամենը	100.0	100.0	100.0	100.0	100.0	100.0	100.0
ք.Ստեփանակերտ	72.7	92.8	77.7	83.3	58.0	66.7	50.0
Ասկերան	12.0	3.6	11.1	2.1	16.0	14.8	50.0
Մարտակերտ	2.7	-	5.6	2.1	2.0	7.4	-
Մարտունի	12.6	3.6	5.6	12.5	24.0	11.1	-

Աղյուսակ 7. Շինարարական աշխատանքների իրականացման ընթացքն ըստ շինարարությունը սկսելու ժամանակահատվածի

(հատ)

	Ընդամենը	Այդ թվում՝					
		մինչև 2013թ.	2014-2016	2017-2018	2019	2020	2021
Ընդամենը	183	28	18	48	50	27	12
Ընթանում են շինարարական աշխատանքներ	94	15	6	27	25	13	8
Չեն ընթանում շինարարական աշխատանքներ	89	13	12	21	25	14	4
Ստեփանակերտ	133	26	14	40	29	18	6
Ընթանում են շինարարական աշխատանքներ	67	14	6	22	13	9	3
Չեն ընթանում շինարարական աշխատանքներ	66	12	8	18	16	9	3
Ասկերան	22	1	2	1	8	4	6

	Ընդամենը	Այդ թվում՝					
		մինչև 2013թ.	2014-2016	2017-2018	2019	2020	2021
Ընթանում են շինարարական աշխատանքներ	9	-	-	-	3	1	5
Չեն ընթանում շինարարական աշխատանքներ	13	1	2	1	5	3	1
Մարտակերտ	5	-	1	1	1	2	-
Ընթանում են շինարարական աշխատանքներ	3	-	-	1	1	1	-
Չեն ընթանում շինարարական աշխատանքներ	2	-	1	-	-	1	-
Մարտունի	23	1	1	6	12	3	-
Ընթանում են շինարարական աշխատանքներ	15	1	-	4	8	2	-
Չեն ընթանում շինարարական աշխատանքներ	8	-	1	2	4	1	-

Աղյուսակ 8. Շինարարական աշխատանքների իրականացման ընթացքի բաշխման կառուցվածքն ըստ շինարարությունը սկսելու ժամանակահատվածի

(%)

	Ընդամենը	այդ թվում՝					
		մինչև 2013թ.	2014-2016	2017-2018	2019	2020	2021
Ընդամենը	100.0	100.0	100.0	100.0	100.0	100.0	100.0
Ընթանում են շինարարական աշխատանքներ	51.4	53.6	33.3	56.3	50.0	48.1	66.7
Չեն ընթանում շինարարական աշխատանքներ	48.6	46.4	66.7	43.7	50.0	51.9	33.3
Ստեփանակերտ	100.0	100.0	100.0	100.0	100.0	100.0	100.0
Ընթանում են շինարարական աշխատանքներ	50.4	53.8	42.9	55.0	44.8	50.0	50.0
Չեն ընթանում շինարարական աշխատանքներ	49.6	46.2	57.1	45.0	55.2	50.0	50.0
Ասկերան	100.0	100.0	100.0	100.0	100.0	100.0	100.0
Ընթանում են շինարարական աշխատանքներ	40.9	-	-	-	37.5	25.0	83.3
Չեն ընթանում շինարարական աշխատանքներ	59.1	100.0	100.0	100.0	62.5	75.0	16.7
Մարտակերտ	100.0	-	100.0	100.0	100.0	100.0	-
Ընթանում են շինարարական աշխատանքներ	60.0	-	-	100.0	100.0	50.0	-
Չեն ընթանում շինարարական աշխատանքներ	40.0	-	100.0	-	-	50.0	-
Մարտունի	100.0	100.0	100.0	100.0	100.0	100.0	-
Ընթանում են շինարարական աշխատանքներ	65.2	100.0	-	66.7	66.7	66.7	-
Չեն ընթանում շինարարական աշխատանքներ	34.8	-	100.0	33.3	33.3	33.3	-

Աղյուսակ 9. Բնակելի շենքերի պատրաստվածության աստիճանը

(հատ)

	Ընդամենը	Այդ թվում՝				
		մինչև 20%	21-50%	51-80%	81-99%	100%
Ընդամենը	183	20	45	61	20	37
ք.Ստեփանակերտ	133	18	32	38	15	30
Ասկերան	22	-	7	7	4	4
Մարտակերտ	5	-	-	5	-	-
Մարտունի	23	2	6	11	1	3

Աղյուսակ 10. Բնակելի շենքերի պատրաստվածության աստիճանի կառուցվածքը

(%)

	Ընդամենը	Այդ թվում՝				
		մինչև 20%	21-50%	51-80%	81-99%	100%
Ընդամենը	100.0	10.9	24.6	33.4	10.9	20.2
ք.Ստեփանակերտ	100.0	13.5	24.1	28.6	11.3	22.5
Ասկերան	100.0	-	31.8	31.8	18.2	18.2
Մարտակերտ	100.0	-	-	100.0	-	-
Մարտունի	100.0	8.7	26.1	47.8	4.3	13.1

Աղյուսակ 11. Բնակելի շենքերի պատրաստվածության աստիճանի բաշխման կառուցվածքը

(%)

	Ընդամենը	Այդ թվում՝				
		մինչև 20%	21-50%	51-80%	81-99%	100%
Ընդամենը	100.0	100.0	100.0	100.0	100.0	100.0
ք.Ստեփանակերտ	72.8	90.0	71.1	62.3	75.0	81.1
Ասկերան	12.0	-	15.6	11.5	20.0	10.8
Մարտակերտ	2.7	-	-	8.2	-	-
Մարտունի	12.5	10.0	13.3	18.0	5.0	8.1

Աղյուսակ 12. Բնակելի շենքերի պատրաստվածության աստիճանն ըստ շինարարությունը սկսելու ժամանակահատվածի

(հատ)

	Ընդամենը	Այդ թվում՝					
		մինչև 2013թ.	2014-2016	2017-2018	2019	2020	2021
Ընդամենը	183	28	18	48	50	27	12
Այդ թվում ըստ պատրաստվածության՝							
մինչև 20%	20	2	3	3	7	5	-
21-50%	45	2	1	17	14	5	6
51-80%	61	17	8	10	16	8	2
81-99%	20	4	1	5	7	2	1
100%	37	3	5	13	6	7	3
այդ թվում՝							
Ստեփանակերտ	133	26	14	40	29	18	6
Այդ թվում ըստ պատրաստվածության՝							

	Ընդամենը	Այդ թվում՝					
		մինչև 2013թ.	2014-2016	2017-2018	2019	2020	2021
մինչև 20%	18	2	3	3	6	4	-
21-50%	32	2	-	15	11	2	2
51-80%	38	15	7	6	5	5	-
81-99%	15	4	-	5	3	2	1
100%	30	3	4	11	4	5	3
Ասկերան	22	1	2	1	8	4	6
Այդ թվում ըստ պատրաստվածության՝							
21-50%	7	-	1	-	-	2	4
51-80%	7	1	-	1	3	-	2
81-99%	4	-	1	-	3	-	-
100%	4	-	-	-	2	2	-
Մարտակերտ	5	-	1	1	1	2	-
Այդ թվում ըստ պատրաստվածության՝							
51-80%	5	-	1	1	1	2	-
Մարտունի	23	1	1	6	12	3	-
Այդ թվում ըստ պատրաստվածության՝							
մինչև 20%	2	-	-	-	1	1	-
21-50%	6	-	-	2	3	1	-
51-80%	11	1	-	2	7	1	-
81-99%	1	-	-	-	1	-	-
100%	3	-	1	2	-	-	-

Աղյուսակ 13. Բնակելի շենքերի պատրաստվածության աստիճանի կառուցվածքն ըստ շինարարությունը սկսելու ժամանակահատվածի

(%)

	Ընդամենը	Այդ թվում՝					
		մինչև 2013թ.	2014-2016	2017-2018	2019	2020	2021
Ընդամենը	100.0	15.3	9.8	26.2	27.3	14.8	6.6
Այդ թվում ըստ պատրաստվածության՝							
մինչև 20%	100.0	10.0	15.0	15.0	35.0	25.0	
21-50%	100.0	4.5	2.2	37.8	31.1	11.1	13.3
51-80%	100.0	27.9	13.1	16.4	26.2	13.1	3.3
81-99%	100.0	20.0	5.0	25.0	35.0	10.0	5.0
100%	100.0	8.1	13.5	35.2	16.2	18.9	8.1
Այդ թվում՝							
Ստեփանակերտ	100.0	19.6	10.5	30.1	21.8	13.5	4.5
Այդ թվում ըստ պատրաստվածության՝							
մինչև 20%	100.0	11.1	16.7	16.7	33.3	22.2	-
21-50%	100.0	6.3	-	46.8	34.3	6.3	6.3
51-80%	100.0	39.4	18.4	15.8	13.2	13.2	-
81-99%	100.0	26.7	-	33.3	20.0	13.3	6.7
100%	100.0	10.0	13.3	36.7	13.3	16.7	10.0

	Ընդամենը	Այդ թվում՝					
		մինչև 2013թ.	2014-2016	2017-2018	2019	2020	2021
Ասկերան	100.0	4.5	9.1	4.5	36.4	18.2	27.3
Այդ թվում ըստ պատրաստվածության՝							
21-50%	100.0	-	14.3	-	-	28.6	57.1
51-80%	100.0	14.3	-	14.3	42.9	-	28.5
81-99%	100.0	-	25.0	-	75.0	-	-
100%	100.0	-	-	-	50.0	50.0	-
Մարտակերտ	100.0	-	20.0	20.0	20.0	40.0	-
Այդ թվում ըստ պատրաստվածության՝							
51-80%	100.0	-	20.0	20.0	20.0	40.0	-
Մարտունի	100.0	4.3	4.3	26.1	52.2	13.1	-
Այդ թվում ըստ պատրաստվածության՝							
մինչև 20%	100.0	-	-	-	50.0	50.0	-
21-50%	100.0	-	-	33.3	50.0	16.7	-
51-80%	100.0	9.1	-	18.2	63.6	9.1	-
81-99%	100.0	-	-	-	100.0	-	-
100%	100.0	-	33.3	66.7	-	-	-

Աղյուսակ 14. Բնակելի շենքերի պատրաստվածության աստիճանի բաշխման կառուցվածքն ըստ շինարարությունը սկսելու ժամանակահատվածի

(%)

	Ընդամենը	Այդ թվում՝					
		մինչև 2013թ.	2014-2016	2017-2018	2019	2020	2021
Ընդամենը	100.0	100.0	100.0	100.0	100.0	100.0	100.0
Այդ թվում ըստ պատրաստվածության՝							
մինչև 20%	10.9	7.2	16.6	6.3	14	18.5	
21-50%	24.6	7.2	5.6	35.4	28	18.5	50,0
51-80%	33.4	60.7	44.4	20.8	32	29.7	16.7
81-99%	10.9	14.2	5.6	10.4	14	7.4	8.3
100%	20.2	10.7	27.8	27.1	12	25.9	25,0
Այդ թվում՝							
Ստեփանակերտ	100.0	100.0	100.0	100.0	100.0	100.0	100.0
Այդ թվում ըստ պատրաստվածության՝							
մինչև 20%	13.5	7.7	21.4	7.5	20.7	22.2	-
21-50%	24.1	7.7	-	37.5	37.9	11.1	33.3
51-80%	28.6	57.7	50.0	15.0	17.3	27.8	-
81-99%	11.3	15.4	-	12.5	10.3	11.1	16.7
100%	22.5	11.5	28.6	27.5	13.8	27.8	50.0
Ասկերան	100.0	100.0	100.0	100.0	100.0	100.0	100.0
Այդ թվում ըստ պատրաստվածության՝							
21-50%	31.8	-	50.0	-	-	50.0	66.7
51-80%	31.8	100.0	-	100.0	37.5	-	33.3

	Ընդամենը	Այդ թվում՝					
		մինչև 2013թ.	2014-2016	2017-2018	2019	2020	2021
81-99%	18.2	-	50.0	-	37.5	-	-
100%	18.2	-	-	-	25.0	50.0	-
Մարտակերտ	100.0	-	100.0	100.0	100.0	100.0	-
Այդ թվում ըստ պատրաստվածության՝							
51-80%	100.0	-	100.0	100.0	100.0	100.0	-
Մարտունի	100.0	100.0	100.0	100.0	100.0	100.0	-
Այդ թվում ըստ պատրաստվածության՝							
մինչև 20%	8.7	-	-	-	8.3	33.3	-
21-50%	26.1	-	-	33.3	25.0	33.3	-
51-80%	47.8	100.0	-	33.3	58.3	33.3	-
81-99%	4.4	-	-	-	8.3	-	-
100%	13.0	-	100.0	33.3	-	-	-

Աղյուսակ 15. Բնակելի շենքերի շինարարության ֆինանսավորման աղբյուրները

(հատ)

	Ընդամենը	Այդ թվում ի հաշիվ՝			
		վարկերի	սեփական միջոցների	պետական	այլ
Ընդամենը	200	42	136	21	1
ք.Ստեփանակերտ	140	26	102	12	-
Ասկերան	29	4	19	5	1
Մարտակերտ	5	2	3	-	-
Մարտունի	26	10	12	4	-

Աղյուսակ 16. Բնակելի շենքերի շինարարության ֆինանսավորման աղբյուրների կառուցվածքը

(%)

	Ընդամենը	Այդ թվում ի հաշիվ՝			
		վարկերի	սեփական միջոցների	պետական	այլ
Ընդամենը	100.0	21.0	68.0	10.5	0.5
ք.Ստեփանակերտ	100.0	18.6	72.8	8.6	-
Ասկերան	100.0	13.8	65.5	17.2	3.5
Մարտակերտ	100.0	40.0	60.0	-	-
Մարտունի	100.0	38.5	46.2	15.3	-

Աղյուսակ 17. Բնակելի շենքերի շինարարության ֆինանսավորման աղբյուրների բաշխման կառուցվածքը

(%)

	Ընդամենը	Այդ թվում ի հաշիվ՝			
		վարկերի	սեփական միջոցների	պետական	այլ
Ընդամենը	100.0	100.0	100.0	100.0	100.0
ք.Ստեփանակերտ	70.0	61.9	75.0	57.2	-
Ասկերան	14.5	9.5	14.0	23.8	100.0
Մարտակերտ	2.5	4.8	2.2	-	-
Մարտունի	13.0	23.8	8.8	19.0	-

Աղյուսակ 18. Բնակելի շենքերի շինարարության վրա կատարված ֆինանսական ծախսերը

(հատ)

	Ընդամենը	Այդ թվում՝			
		մինչև 5մլն դրամ	5-15 մլն դրամ	15-30 մլն դրամ	30-40 մլն դրամ
Ընդամենը	183	133	45	2	3
ք.Ստեփանակերտ	133	96	33	2	2
Ասկերան	22	15	7	-	-
Մարտակերտ	5	2	3	-	-
Մարտունի	23	20	2	-	1

Աղյուսակ 19. Բնակելի շենքերի կառուցվածքն ըստ շինարարության վրա կատարված ֆինանսական ծախսերի

(%)

	Ընդամենը	Այդ թվում՝			
		մինչև 5մլն դրամ	5-15 մլն դրամ	15-30 մլն դրամ	30-40 մլն դրամ
Ընդամենը	100.0	72.7	24.6	1.1	1.6
ք.Ստեփանակերտ	100.0	72.2	24.8	1.5	1.5
Ասկերան	100.0	68.2	31.8	-	-
Մարտակերտ	100.0	40.0	60.0	-	-
Մարտունի	100.0	87.0	8.7	-	4.3

Աղյուսակ 20. Բնակելի շենքերի բաշխման կառուցվածքն ըստ շինարարության վրա կատարված ֆինանսական ծախսերի

(%)

	Ընդամենը	Այդ թվում՝			
		մինչև 5մլն դրամ	5-15 մլն դրամ	15-30 մլն դրամ	30-40 մլն դրամ
Ընդամենը	100.0	100.0	100.0	100.0	100.0
ք.Ստեփանակերտ	72.7	72.2	73.3	100.0	66.7
Ասկերան	12.0	11.3	15.6	-	-
Մարտակերտ	2.7	1.5	6.7	-	-
Մարտունի	12.6	15.0	4.4	-	33.3

Աղյուսակ 21. Բնակելի շենքերի հարկայնությունը

(հատ)

	Ընդամենը	Այդ թվում՝		
		Մեկ հարկանի	Երկու հարկանի	Երեք հարկանի
Ընդամենը	183	77	95	11
ք.Ստեփանակերտ	133	43	79	11
Ասկերան	22	16	6	-
Մարտակերտ	5	3	2	-
Մարտունի	23	15	8	-

Աղյուսակ 22. Բնակելի շենքերի հարկայնության կառուցվածքը

(%)

	Ընդամենը	Այդ թվում՝		
		Մեկ հարկանի	Երկու հարկանի	Երեք հարկանի
Ընդամենը	100.0	42.1	51.9	6.0
ք.Ստեփանակերտ	100.0	32.3	59.4	8.3
Ասկերան	100.0	72.7	27.3	-
Մարտակերտ	100.0	60.0	40.0	-
Մարտունի	100.0	65.2	34.8	-

Աղյուսակ 23. Բնակելի շենքերի հարկայնության բաշխման կառուցվածքը

(%)

	Ընդամենը	Այդ թվում՝		
		Մեկ հարկանի	Երկու հարկանի	Երեք հարկանի
Ընդամենը	100.0	100.0	100.0	100.0
ք.Ստեփանակերտ	72.7	55.8	83.2	100.0
Ասկերան	12.0	20.8	6.3	-
Մարտակերտ	2.7	3.9	2.1	-
Մարտունի	12.6	19.5	8.4	-

Աղյուսակ 24. Բնակելի շենքերի տարածքների բարեկարգման աշխատանքները

(հատ)

	Ընդամենը	Այդ թվում՝			
		Մաքրում շինարարական աղբից և բնահողի մաքրում	տարածքի հարթեցում	Գանաչապատում	սալիկապատում և եզրաքարերի տեղադրում
Ընդամենը	188	30	145	9	4
Ստեփանակերտ	135	15	114	3	3
Ասկերան	25	8	15	1	1
Մարտակերտ	5	1	4	-	-
Մարտունի	23	6	12	5	-

Աղյուսակ 25. Բնակելի շենքերի տարածքների բարեկարգման աշխատանքների կառուցվածքը

(%)

	Ընդամենը	Այդ թվում՝			
		Մաքրում շինարարական աղբից և բնահողի մաքրում	տարածքի հարթեցում	Կանաչապատում	սալիկապատում և եզրաքարերի տեղադրում
Ընդամենը	100.0	16.0	77.1	4.8	2.1
Ստեփանակերտ	100.0	11.1	84.5	2.2	2.2
Ասկերան	100.0	32.0	60.0	4.0	4.0
Մարտակերտ	100.0	20.0	80.0	-	-
Մարտունի	100.0	26.1	52.2	21.7	-

Աղյուսակ 26. Բնակելի շենքերի տարածքների բարեկարգման աշխատանքների բաշխման կառուցվածքը

(%)

	Ընդամենը	Այդ թվում՝			
		Մաքրում շինարարական աղբից և բնահողի	տարածքի հարթեցում	կանաչապատում	սալիկապատում և եզրաքարերի տեղադրում
Ընդամենը	100.0	100.0	100.0	100.0	100.0
Ստեփանակերտ	71.8	50.0	78.6	33.3	75.0
Ասկերան	13.3	26.7	10.3	11.1	25.0
Մարտակերտ	2.7	3.3	2.8	-	-
Մարտունի	12.2	20.0	8.3	55.6	-

Աղյուսակ 27. Բնակելի շենքերին կից օժանդակ շինությունների առկայությունը

(հատ)

	Ընդամենը	Այդ թվում՝		
		ավտոտնակ	լողավազան	այլ
Ընդամենը	94	72	19	3
Ստեփանակերտ	78	60	17	1
Ասկերան	3	2	1	-
Մարտակերտ	4	4	-	-
Մարտունի	9	6	1	2

Աղյուսակ 28. Բնակելի շենքերին կից օժանդակ շինությունների առկայության կառուցվածքը

(%)

	Այդ թվում՝		
	ավտոտնակ	լողավազան	այլ
Ընդամենը	39.3	10.4	1.6
Ստեփանակերտ	45.1	12.8	0.8
Ասկերան	9.1	4.5	-
Մարտակերտ	80.0	-	-
Մարտունի	26.1	4.3	8.7

Աղյուսակ 29. Բնակելի շենքերին կից օժանդակ շինությունների առկայության բաշխման կառուցվածքը

(%)

	Այդ թվում՝		
	ավտոտնակ	լողավազան	այլ
Ընդամենը	100.0	100.0	100.0
Ստեփանակերտ	83.3	89.4	33.3
Ասկերան	2.8	5.3	-
Մարտակերտ	5.6	-	-
Մարտունի	8.3	5.3	66.7