

### 1.2.2. Գյուղատնտեսություն

Գյուղատնտեսության համախառն արտադրանքը 2012թ. հունվար-հունիսին, փաստացի գներով, համայնքներից և գյուղատնտեսությամբ զբաղվող առևտրային կազմակերպություններից ստացված վիճակագրական հաշվետվությունների տվյալներով, կազմել է 12417.4 մլն դրամ, ինչը 2011թ. նույն ժամանակահատվածի համեմատությամբ, համադրելի գներով, աճել է 26.1 տոկոսով՝ հիմնականում պայմանավորված բուսաբուծության համախառն արտադրանքի 50.3 տոկոս աճով:

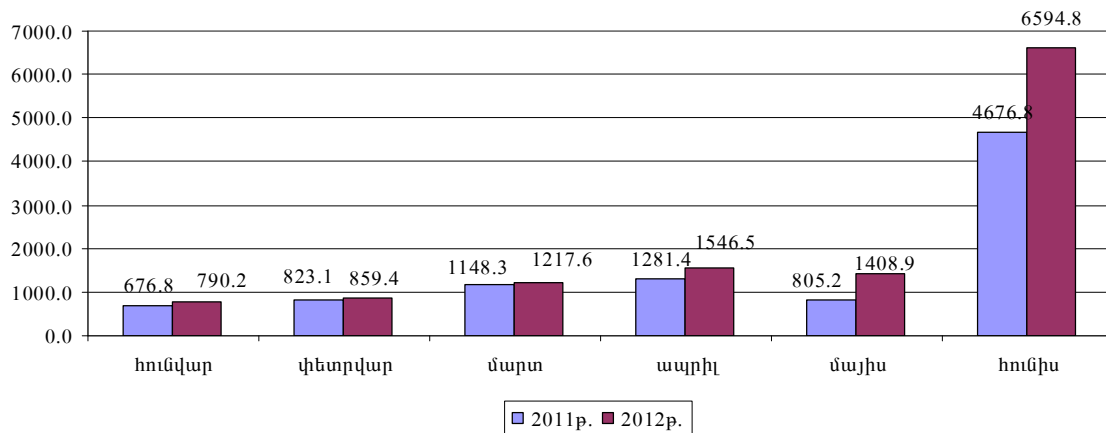
2012թ. հունվար-հունիսին գյուղատնտեսության համախառն արտադրանքի 57.1 տոկոսը կազմել է անասնաբուծության համախառն արտադրանքը և 42.9 տոկոսը՝ բուսաբուծության համախառն արտադրանքը:

#### Գյուղատնտեսության համախառն արտադրանքն ըստ ճյուղերի

/փաստացի գներով, մլն

	դրամ/			Տոկոսներով՝ ընդամենի նկատմամբ	
	2011թ. հունվար-հունիսին	2012թ. հունվար-հունիսին	Աճի տեմպը (համադրելի գներով)	2011թ.	2012թ.
				հունվար-հունիսին	հունվար-հունիսին
<b>Ընդամենը</b>	<b>9411.6</b>	<b>12417.4</b>	<b>126.1</b>	<b>100.0</b>	<b>100.0</b>
այդ թվում՝					
բուսաբուծություն	3406.5	5331.7	150.3	36.2	42.9
անասնաբուծություն	6005.1	7085.7	112.5	63.8	57.1

#### Գյուղատնտեսության համախառն արտադրանքի դինամիկան ըստ ամիսների (մլն դրամ)



2011 և 2012 թթ. հունվար-հունիսին գյուղատնտեսության համախառն արտադրանքը և նրա կառուցվածքն ըստ շրջանների բնութագրվում են հետևյալ տվյալներով.

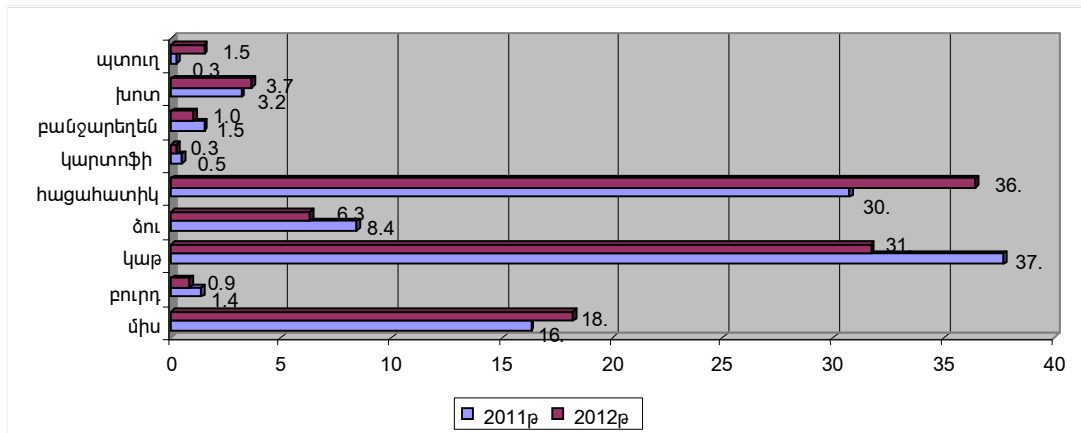
#### Գյուղատնտեսության համախառն արտադրանքի կառուցվածքն ըստ շրջանների

Շրջաններ	2011թ. հունվար- հունիսին		2012թ. հունվար- հունիսին	
	Համախառն արտադրանքը (մլն դրամ)	Տոկոսներով ընդամենի նկատմամբ	Համախառն արտադրանքը (մլն դրամ)	Տոկոսներով ընդամենի նկատմամբ
<b>Ընդամենը</b>	<b>9411.6</b>	<b>100.0</b>	<b>12417.4</b>	<b>100.0</b>
ք. Ստեփանակերտ	261.0	2.8	369.8	3.0
Ասկերան	1608.1	17.1	2360.7	19.0
Հաղրուք	1687.8	17.9	1739.5	14.0
Մարտակերտ	1466.6	15.6	1882.0	15.1
Մարտունի	2490.5	26.5	3316.4	26.7
Շահումյան	255.8	2.7	306.8	2.5
Շուշի	116.8	1.2	132.1	1.1
Քաշաթաղ	1525.0	16.2	2310.1	18.6

Ինչպես 2011թ. հունվար-հունիսին, այնպես էլ 2012թ. հունվար-հունիսին, տարածքային կտրվածքով, գյուղատնտեսության համախառն արտադրանքում առավել բարձր տեսակարար կշիռներ ունեն Մարտունու, Հաղրուքի, Ասկերանի, Քաշաթաղի և Մարտակերտի շրջանները՝ 2012թ. հունվար-հունիսին,

համապատասխանաբար՝ 26.7, 14.0, 19.0, 18.6 և 15.1 տոկոս, 2011թ. հունվար-հունիսին՝ 26.5, 17.9, 17.1, 16.2 և 15.6 տոկոս:

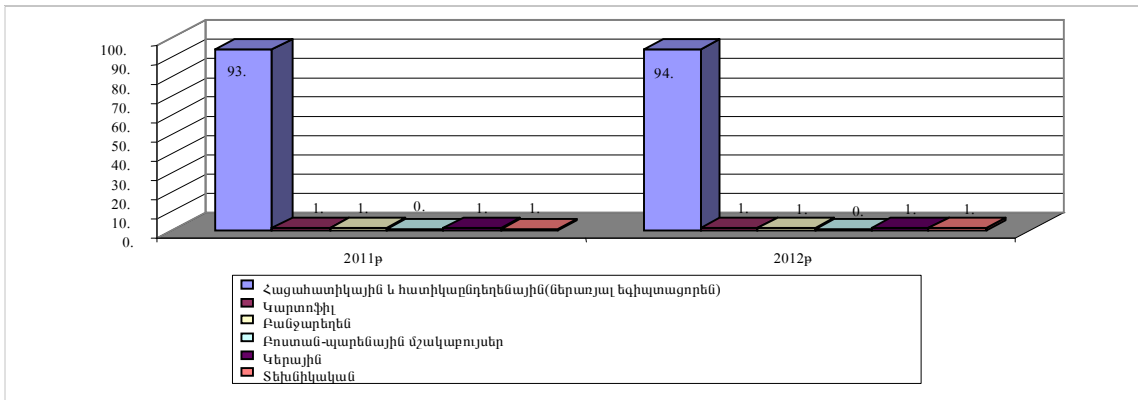
2011 և 2012թթ. հունվար-հունիսի գյուղատնտեսության համախառն արտադրանքի կառուցվածքն ըստ գյուղմթերքների արտադրության (տոկոսներով)



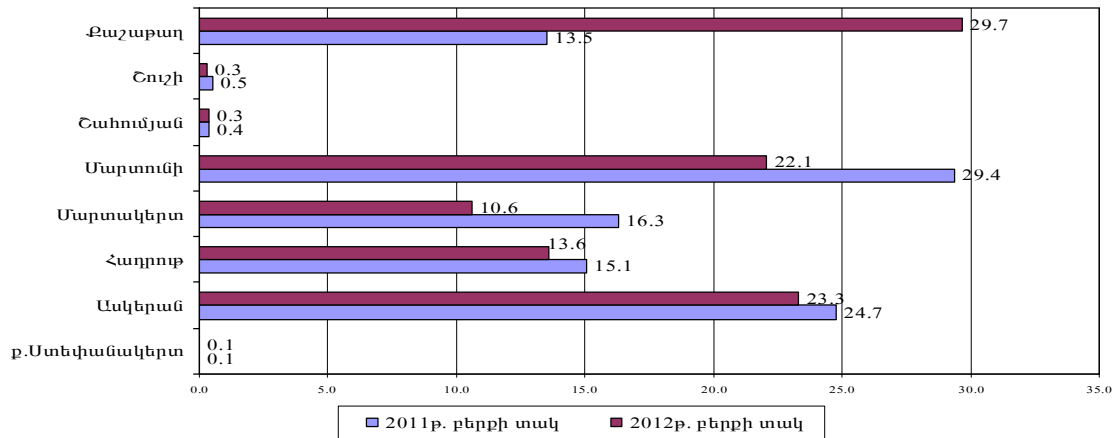
2012թ. հունվար-հունիսին գյուղատնտեսության համախառն արտադրանքի կառուցվածքում գերակշռող բաժինը պատկանում է հացահատիկի (36.4 տոկոս), կաթի (31.7 տոկոս), մսի (18.2 տոկոս) արտադրությանը: Գյուղատնտեսության համախառն արտադրանքի կառուցվածքում, նախորդ տարվա նույն ժամանակաշրջանի համեմատ, աճել է հացահատիկի, մսի, պտղի և խոտի արտադրության տեսակարար կշիռները, համապատասխանաբար՝ 5.7, 1.9, 1.2 և 0.5 տոկոսային կետով:

**Բուսաբուծություն:** Հանրապետությունում 2012թ. բերքի տակ կատարված է 64357.3 հա գյուղատնտեսական մշակաբույսերի ցանքս, այդ թվում հացահատիկային և հատիկազրնղեղենային (ներառյալ եգիպտացորեն)՝ 60585.8 հա, կարտոֆիլ՝ 830.0 հա, բանջարեղեն (ներառյալ բանջարանոցային մշակաբույսերի սերմադաշտերը)՝ 867.4 հա, բոստանային՝ 289.3 հա, կերային՝ 791.1 հա, տեխնիկական՝ 993.7 հա:

Ցանքատարածությունների կառուցվածքն ըստ գյուղատնտեսական հիմնական մշակաբույսերի (%)



Ցանքատարածությունների բաշխվածությունն ըստ շրջանների (տոկոսներով)



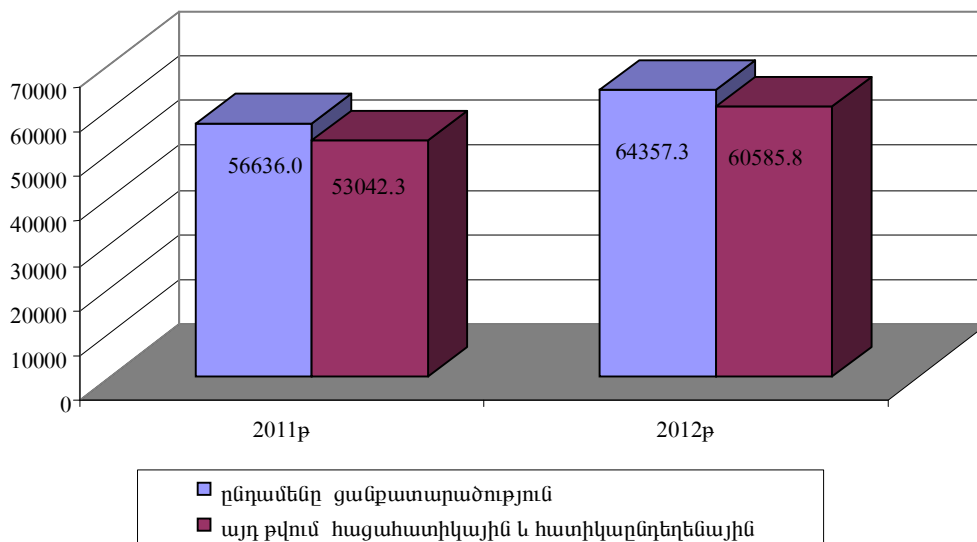
Գյուղատնտեսական հիմնական մշակաբույսերի ցանքատարածությունները

			/հեկտար/
			Աճի տեմպը (տոկոս)
<b>Ընդամենը ցանքատարածություն</b>	<b>2011թ.</b>	<b>2012թ.</b>	<b>113.6</b>
որից՝			
ք.Ստեփանակերտ	35.0	34.5	98.6
Ասկերան	14013.6	15018.8	107.2
Հաղրուք	8535.3	8739.4	102.4
Մարտակերտ	9266.5	6819.4	73.6
Մարտունի	16641.9	14221.0	85.5
Շահումյան	220.6	215.0	97.5
Շուշի	273.6	199.2	72.8
Քաշաթաղ	7649.5	19110.0	2.5անգ.
<b>Հացահատիկային և հատիկազրնդեղենային(ներառյալ եգիպտացորեն)</b>	<b>53042.3</b>	<b>60585.8</b>	<b>114.2</b>
որից՝			
ք.Ստեփանակերտ	6.1	6.5	106.6
Ասկերան	13249.9	13610.5	102.7
Հաղրուք	7990.0	8212.0	102.8
Մարտակերտ	8778.8	6381.2	72.7
Մարտունի	16061.5	13607.1	84.7
Շահումյան	159.9	152.7	95.5
Շուշի	217.1	149	68.6
Քաշաթաղ	6579.0	18466.8	2.8անգ.
<b>Կարտոֆիլ</b>	<b>898.4</b>	<b>830.0</b>	<b>92.4</b>
որից՝			
ք.Ստեփանակերտ	7.9	7.5	94.9
Ասկերան	239.8	220.2	91.8
Հաղրուք	160.0	155.0	96.9
Մարտակերտ	245.0	206.2	84.2
Մարտունի	134.4	136.1	101.3
Շահումյան	25.0	25.3	101.2
Շուշի	38.3	33.1	86.4
Քաշաթաղ	48.0	46.6	97.1
<b>Բանջարեղեն</b>	<b>915.6</b>	<b>867.4</b>	<b>94.7</b>
որից՝			
ք.Ստեփանակերտ	21.0	20.5	97.6
Ասկերան	216.5	200.0	92.4
Հաղրուք	177.8	173.9	97.8
Մարտակերտ	92.5	81.6	88.2
Մարտունի	199.0	175.8	88.3
Շահումյան	35.7	37.0	103.6
Շուշի	13.9	14.0	100.7

	2011թ.	2012թ.	Աճի տեմպը (տոկոս)
Քաշաթաղ	159.2	164.6	103.4
<b>Քոստան-պարենային մշակաբույսեր որից՝</b>	<b>393.7</b>	<b>289.3</b>	<b>73.5</b>
p.Ստեփանակերտ	-	-	-
Ասկերան	90.0	88.3	98.1
Հադրութ	2.5	5.5	220.0
Մարտակերտ	-	1.4	-
Մարտունի	10.7	7.5	70.1
Շահումյան	-	-	-
Շուշի	0.3	0.1	33.3
Քաշաթաղ	290.2	186.5	64.3

Ինչպես երևում է աղյուսակից, 2012թ. ցանքատարածությունների ընդհանուր մակերեսը 2011թ. նկատմամբ աճել է 13.6 տոկոսով, այդ թվում՝ հացահատիկային և հատիկաընդեղենային մշակաբույսերինը (ներառյալ եգիպտացորեն)՝ 14.2 տոկոսով: Կարտոֆիլի, բանջարեղենի և բոստանային մշակաբույսերի ցանքատարածությունները նվազել են, համապատասխանաբար՝ 7.6, 5.3 և 26.5 տոկոսով: Ինչպես և նախորդ տարում, հաշվետու ժամանակաշրջանում գյուղատնտեսական մշակաբույսերի ցանքատարածությունների զգալի մասը՝ 2011թ. 93.7 տոկոսը, 2012թ՝ 94.1 տոկոսը, կազմել են հացահատիկային և հատիկաընդեղենային(ներառյալ եգիպտացորեն) մշակաբույսերի ցանքատարածությունները:

*Գյուղատնտեսական մշակաբույսերի ընդհանուր ցանքատարածությունների դինամիկան, այդ թվում՝ հացահատիկային և հատիկաընդեղենային մշակաբույսերինը (ներառյալ եգիպտացորեն) (հեկտարներով)*



Հանրապետությունում 2012թ. հունիս ամսից սկսվել են բերքահավաքի աշխատանքները և հուլիսի 1-ի դրությամբ հանրապետությունում արտադրվել է 33.3 հազ. տոննա հացահատիկ, որը նախորդ տարվա նույն ժամանակաշրջանի նկատմամբ աճել է 46.1 տոկոսով:

**Անասնաբուծություն:** Անասնաբուծության համախառն արտադրանքը, փաստացի գներով, 2012թ. հունվար-հունիսին կազմել է 7085.7 մլն դրամ, որը նախորդ տարվա նույն ժամանակաշրջանի նկատմամբ, համադրելի գներով, աճել է 12.5 տոկոսով:

*Անասունների գլխաքանակն ըստ շրջանների 2012թ. հուլիսի 1-ի դրությամբ*

Շրջաններ	Խ.Ե.Ա.			այդ թվում՝ կովեր		
	2011թ. հուլիսի 1-ի դրությամբ	2012թ. հուլիսի 1-ի դրությամբ	Աճի տեմպը (տոկոս)	2011թ. հուլիսի 1-ի դրությամբ	2012թ. հուլիսի 1-ի դրությամբ	Աճի տեմպը (տոկոս)
<b>Ընդամենը</b>	<b>50015</b>	<b>54464</b>	<b>108.9</b>	<b>20698</b>	<b>22299</b>	<b>107.7</b>
p.Ստեփանակերտ	620	580	93.5	240	160	66.7
Ասկերան	9002	9807	108.9	3605	4107	113.9

Շրջաններ	Խ.Ե.Ա.			այդ թվում՝ կովեր		
	2011թ. հուլիսի 1-ի դրությամբ	2012թ. հուլիսի 1-ի դրությամբ	Աճի տեմպը (տոկոս)	2011թ. հուլիսի 1-ի դրությամբ	2012թ. հուլիսի 1-ի դրությամբ	Աճի տեմպը (տոկոս)
Հաղորթ	7170	7868	109.7	2807	3151	112.3
Մարտակերտ	10096	10772	106.7	4661	4694	100.7
Մարտունի	9184	9862	107.4	4297	4401	102.4
Շահումյան	2817	3417	121.3	1088	1355	124.5
Շուշի	1088	1123	103.2	393	436	110.9
Քաշաթաղ	10038	11035	109.9	3607	3995	110.8

Շրջաններ	Խոզեր			Մ.Ե.Ա.		
	2011թ. հուլիսի 1-ի դրությամբ	2012թ. հուլիսի 1-ի դրությամբ	Աճի տեմպը (տոկոս)	2011թ. հուլիսի 1-ի դրությամբ	2012թ. հուլիսի 1-ի դրությամբ	Աճի տեմպը (տոկոս)
<b>Ընդամենը</b>	<b>8289</b>	<b>13181</b>	<b>159.0</b>	<b>69479</b>	<b>76608</b>	<b>110.3</b>
ք.Ստեփանակերտ	90	350	388.9	2640	1600	60.6
Ասկերան	1813	2970	163.8	13672	15331	112.1
Հաղորթ	1115	1810	162.3	7525	7970	105.9
Մարտակերտ	1293	2439	188.6	15201	17099	112.5
Մարտունի	2143	3009	140.4	11546	11856	102.7
Շահումյան	204	278	136.3	1103	1489	135.0
Շուշի	294	393	133.7	2327	3928	168.8
Քաշաթաղ	1337	1932	144.5	15465	17335	112.1

Շրջաններ	Թռչուններ		
	2011թ. հուլիսի 1-ի դրությամբ	2012թ. հուլիսի 1-ի դրությամբ	Աճի տեմպը (տոկոս)
<b>Ընդամենը</b>	<b>422421</b>	<b>493666</b>	<b>116.9</b>
ք.Ստեփանակերտ	51324	57194	111.4
Ասկերան	127354	103056	80.9
Հաղորթ	52406	57300	109.3
Մարտակերտ	58024	68522	118.1
Մարտունի	104739	175248	167.3
Շահումյան	5399	6312	116.9
Շուշի	4820	5147	106.8
Քաշաթաղ	18355	20887	113.8

2012թ. հուլիսի 1-ի դրությամբ հանրապետությունում, 2011թ. հուլիսի 1-ի համեմատությամբ, աճել են՝ ԽԵԱ գլխաքանակը՝ 8.9 տոկոսով, այդ թվում կովերինը՝ 7.7 տոկոսով, խոզերինը՝ 59.0 տոկոսով, ՄԵԱ գլխաքանակը՝ 10.3 տոկոսով և թռչուններինը՝ 16.9 տոկոսով:

2012թ. հունվար-հունիսին հանրապետությունում իրացվել է 1724.2 տոննա (կենդանի քաշով) անասուն և թռչուն, արտադրվել է 20008.8 տոննա կաթ, 14140.9 հազ.հատ ձու և 102.0 տոննա բուրդ:

**Անասնապահական մթերքների արտադրության դինամիկան  
ըստ շրջանների 2011-2012թթ. հունվար-հունիսին**

Շրջաններ	Իրացվել է անասուն և թռչուն (կենդանի քաշով), տոննա			Արտադրվել է կաթ, տոննա		
	2011թ. հունվար-հունիս	2012թ. հունվար-հունիս	Աճի տեմպը (տոկոս)	2011թ. հունվար-հունիս	2012թ. հունվար-հունիս	Աճի տեմպը (տոկոս)
<b>Ընդամենը</b>	<b>1345.5</b>	<b>1724.2</b>	<b>128.1</b>	<b>18569.7</b>	<b>20008.8</b>	<b>107.7</b>
ք.Ստեփանակերտ	27.5	29.8	108.4	220.0	198.0	90.0
Ասկերան	135.5	182.6	134.8	3524.8	4023.2	114.1
Հաղորթ	173.0	167.0	96.5	2034.3	2306.0	113.4
Մարտակերտ	288.8	301.2	104.3	3967.1	3997.3	100.8
Մարտունի	335.0	633.4	189.1	4028.2	4076.7	101.2
Շահումյան	35.1	35.8	102.0	993.6	1170.0	117.8
Շուշի	27.1	34.4	126.9	328.8	357.4	108.7
Քաշաթաղ	323.5	340.0	105.1	3472.9	3880.2	111.7
<b>Շոսաններ</b>	Արտադրվել է ձու, հազ.հատ			Արտադրվել է բուրդ (ֆիզիկական քաշով), տոննա		

	2011թ. հունվար-հունիս	2012թ. հունվար-հունիս	Աճի տեմպը (տոկոս)	2011թ. հունվար-հունիս	2012թ. հունվար-հունիս	Աճի տեմպը (տոկոս)
<b>Ընդամենը</b>	<b>12797.1</b>	<b>14140.9</b>	<b>110.5</b>	<b>145.9</b>	<b>102.0</b>	<b>69.9</b>
բ.Ստեփանակերտ	2976.6	4399.1	147.8	5.3	3.3	62.3
Ասկերան	2953.8	2521.0	85.3	27.5	23.0	83.6
Հաղրուք	1357.0	1519.1	111.9	16.9	6.7	39.6
Մարտակերտ	1786.7	1850.6	103.6	31.6	24.9	78.8
Մարտունի	2521.3	2546.1	101.0	24.9	16.9	67.9
Շահումյան	274.0	289.4	105.6	3.3	1.3	39.4
Շուշի	231.0	197.3	85.4	4.7	1.9	40.4
Քաշաթաղ	696.7	818.3	117.5	31.7	24.0	75.7

2012թ. հունվար-հունիսին նախորդ տարվա նույն ժամանակաշրջանի համեմատությամբ հանրապետությունում աճել է մսի, կաթի և ձվի արտադրությունը համապատասխանաբար՝ 28.1, 7.7 և 10.5 տոկոսով, բրդի արտադրությունը նվազել է 30.1 տոկոսով:

Հաշվետու ժամանակահատվածում հանրապետությունում մեկ կովի միջին կաթնատվությունը կազմել է 914.0 կգ, ածան հավի միջին ձվատվությունը՝ 80 հատ և մեկ ոչխարի միջին բրդատվությունը՝ 2.0 կգ:

**Անասնի և թռչնի մթերատվությունը**

	2011թ. հունվար-հունիս	2012թ. հունվար-հունիս	Աճի տեմպը (տոկոս)
Մեկ կովի միջին կաթնատվությունը (կգ.)	912.0	914.0	100.2
Մեկ ածան հավի միջին ձվատվությունը (հատ)	74.0	80.0	108.1
Մեկ ոչխարի միջին բրդատվությունը (կգ)	2.1	2.0	95.2

**Գյուղատնտեսական տեխնիկա:** Գյուղատնտեսության արդյունավետ զարգացման գործում կարևոր նախապայման է հանդիսանում համապատասխան նյութատեխնիկական բազայի ապահովումը և օգտագործումը:

**Գյուղատնտեսական տեխնիկայի հիմնական տեսակների առկայության և սարքինության դինամիկան 2011-2012թթ. հուլիսի 1-ի դրությամբ**

	2011թ. հուլիսի 1-ի դրությամբ			2012թ. հուլիսի 1-ի դրությամբ		
	առկա	այդ թվում՝ սարքին	սարքինության մակարդակ, տոկոսով	առկա	այդ թվում՝ սարքին	սարքինության մակարդակ, տոկոսով
Տրակտորներ	1224	1010	82.5	1240	1007	81.2
Բեռնատար մեքենաներ	1276	1096	85.9	1295	1095	84.6
Հացահատիկային կոմբայներ	294	260	88.4	299	251	83.9
Տրակտորային կցասայլեր	399	347	87.0	393	356	90.6
Տրակտորային խտհնձիչներ	129	117	90.7	153	133	86.9
Կերահավաք կոմբայներ	3	3	100.0	10	10	100.0
Հատիկագտիչ մեքենաներ	104	97	93.3	109	105	96.3
Տրակտորային շարքացաններ	335	303	90.4	339	311	91.7
Տրակտորային գութաններ	722	684	94.7	783	752	96.0
Կուլտիվատորներ	275	262	95.3	297	289	97.3
Մամիչներ	111	101	91.0	102	86	84.3
Կարտոֆիլահավաք կոմբայներ	9	9	100.0	9	9	100.0
<b>Ընդամենը</b>	<b>4881</b>	<b>4289</b>	<b>87.9</b>	<b>5029</b>	<b>4404</b>	<b>87.6</b>

2012թ. հուլիսի 1-ի դրությամբ նախորդ տարվա նույն ժամանակահատվածի համեմատ գյուղտեխնիկայի սարքինության մակարդակի աճ է դիտվել տրակտորային շարքացանների, կցասայլերի և գութանների, ինչպես նաև՝ հատիկագտիչ մեքենաների և կուլտիվատորների գծով:

Գյուղատնտեսական տեխնիկայի հիմնական տեսակների սարքինության մակարդակն ըստ շրջանների 2012թ. հուլիսի 1-ի դրությամբ

	/տոկոս/							
	Լ.Գ.Հ	Ասկե-րան	Հարրուք	Մար-տակերտ	Մար-տունի	Շահում-յան	Շուշի	Քաշա-բաղ
Տրակտորներ	81.2	86.2	82.8	73.1	82.1	71.4	82.4	80.5
Բեռնատար մեքենաներ	84.6	88.3	94.7	85.1	78.8	81.5	73.3	78.9
Հացահատիկային կոմբայններ	83.9	89.2	78.0	91.8	81.7	0.0	100.0	70.6
Տրակտորային կցասայլեր	90.6	92.1	85.2	96.2	95.7	80.0	70.0	86.0
Տրակտորային խտտինձիչներ	86.9	90.0	82.4	76.9	92.3	75.0	60.0	96.2
Կերահավաք կոմբայններ	100.0	100.0	100.0	0.0	0.0	0.0	100.0	100.0
Հատիկագտիչ մեքենաներ	96.3	97.0	100.0	93.8	97.1	0.0	0.0	80.0
Տրակտորային շարքացաններ	91.7	94.9	93.1	92.5	87.0	0.0	100.0	94.3
Տրակտորային գութաններ	96.0	93.0	99.3	90.7	97.5	100.0	80.0	100.0
Կուլտիվատորներ	97.3	96.9	100.0	96.7	97.0	0.0	100.0	98.1
Մամլիչներ	84.3	78.3	87.5	82.4	90.9	0.0	83.3	88.9
Կարտոֆիլահավաք կոմբայններ	100.0	0.0	100.0	100.0	100.0	0.0	0.0	0.0