

ԲՈՎԱՆԴԱԿՈՒԹՅՈՒՆ

Մաս 1: ԱՄՓՈՓՈՒՄ.....6

Ժողովրդագրական հրավիճակը Լեռնաշխարհում ղարաբաղի
ՀԱՆՐԱՊԵՏՈՒԹՅՈՒՆՈՒՄ.....6

Աղյուսակներ

1.1. ԼՂՀ ՎԱՐՉԱՏԱՐԱԾՔԱՅԻՆ ԲԱԺԱՆՈՒՄԸ.....9

1.2. Հիմնական ժողովրդագրական ՑՈՒՑԱՆԻՇՆԵՐԸ 2010 ԹՎԱԿԱՆԻՆ.....9

1.3. ԼՂՀ ԲՆԱԿՉՈՒԹՅԱՆ ԹՎԱՔԱՆԱԿԸ.....10

1.4. ԲՆԱԿՉՈՒԹՅԱՆ ԲՆԱԿԱՆ ՇԱՐԺԻ ՀԻՄՆԱԿԱՆ ՑՈՒՑԱՆԻՇՆԵՐԸ.....11

1.5. ԲՆԱԿՉՈՒԹՅԱՆ ԲՆԱԿԱՆ ՇԱՐԺԻ ՀԻՄՆԱԿԱՆ
ՑՈՒՑԱՆԻՇՆԵՐԸ ԸՍՏ ԼՂՀ ՇՐՋԱՆՆԵՐԻ.....12

Մաս 2: ԲՆԱԿՉՈՒԹՅՈՒՆ.....15

Գծապատկերներ

2.1. ԲՆԱԿՉՈՒԹՅԱՆ ՏԱՐԻՔԱՅԻՆ ԲՈՒՐԳԸ
(2001թ., 2006թ., 2010թ., 2011թ. հունվարի 1-ի դրությամբ).....16

2.2. ԲՆԱԿՉՈՒԹՅԱՆ ԿԱՌՈՒՑՎԱԾՔՆ ԸՍՏ ՀԻՄՆԱԿԱՆ ՏԱՐԻՔԱՅԻՆ ԽՄԲԵՐԻ.....18

Աղյուսակներ

2.1. ԼՂՀ ԲՆԱԿՉՈՒԹՅԱՆ ԲԱՇԽՈՒՄՆ ԸՍՏ ՍԵՈՒ ԵՎ ՏԱՐԻՔԱՅԻՆ ԽՄԲԵՐԻ.....19

2.2. ԲՆԱԿՉՈՒԹՅԱՆ ԹՎԱՔԱՆԱԿԻ ՓՈՓՈԽՈՒԹՅԱՆ ԲԱՂԱԳՐԻՉՆԵՐԸ
ՍՏԵՓԱՆԱԿԵՐՏ ՔԱՂԱՔՈՒՄ22

2.3. ԲՆԱԿՉՈՒԹՅԱՆ ԹՎԱՔԱՆԱԿՆ ԸՍՏ ՇՐՋԱՆՆԵՐԻ 2002-2010 թթ.....22

2.4. ԲՆԱԿՉՈՒԹՅԱՆ ԹՎԱՔԱՆԱԿՆ ԸՍՏ ՇՐՋԱՆՆԵՐԻ ԵՎ ՇՐՋԿԵՆՏՐՈՆՆԵՐԻ.....23

2.5. ՔԱՂԱՔԱՅԻՆ ՀԱՄԱՅՆՔՆԵՐԻ ԽՄԲԱՎՈՐՈՒՄՆ ԸՍՏ ԲՆԱԿՉՈՒԹՅԱՆ ԹՎԱՔԱՆԱԿԻ.....24

2.6. ԳՅՈՒՂԱԿԱՆ ՀԱՄԱՅՆՔՆԵՐԻ ԽՄԲԱՎՈՐՈՒՄՆ ԸՍՏ ԲՆԱԿՉՈՒԹՅԱՆ ԹՎԱՔԱՆԱԿԻ.....24

Մաս 3: ԾՆՈՒՆԴՆԵՐ.....25

Գծապատկերներ

3.1. ԾՆԵԼԻՈՒԹՅԱՆ ԸՆԴՀԱՆՈՒՐ ԳՈՐԾԱԿԻՑՆԵՐԸ 2000-2010 թթ.....26

3.2. ԾՆՎԱԾՆԵՐԻ ԿԱՌՈՒՑՎԱԾՔՆ ԸՍՏ ՇՐՋԱՆՆԵՐԻ 2009-2010թթ.....27

3.3. ՍՈՐ ՄԻՋԻՆ ՏԱՐԻՔԸ ԵՐԵԽԱՅԻ ԾՆՆԴՅԱՆ ԺԱՄԱՆԱԿ 2009-2010թթ.27

Աղյուսակներ

3.1. ԾՆԵԼԻՈՒԹՅԱՆ ԸՆԴՀԱՆՈՒՐ ԳՈՐԾԱԿԻՑՆԵՐՆ ԸՍՏ ՔԱՂԱՔԱՅԻՆ
ԵՎ ԳՅՈՒՂԱԿԱՆ ԲՆԱԿՉՈՒԹՅԱՆ 2000-2010թթ.....28

3.2. ԾՆՎԱԾՆԵՐԻ ԲԱՇԽՈՒՄՆ ԸՍՏ ՍԵՈՒ ԵՎ ԾՆՆԴԻ ԿԱՐԳԻ 2008-2010թթ.....28

3.3. ԾՆՎԱԾՆԵՐԻ ԲԱՇԽՈՒՄՆ ԸՍՏ ԾՆՆԴԻ ԿԱՐԳԻ ՔԱՂԱՔԱՅԻՆ ԵՎ
ԳՅՈՒՂԱԿԱՆ ԲՆԱԿԱՎԱՅՐԵՐՈՎ 2008-2010թթ.....28

3.4. ԾՆՎԱԾՆԵՐԻ ԲԱՇԽՈՒՄՆ ԸՍՏ ՍՈՐ ՏԱՐԻՔԻ 2008-2010թթ.....29

3.5. ԾՆՎԱԾՆԵՐԻ ԲԱՇԽՈՒՄՆ ԸՍՏ ՍՈՐ ՏԱՐԻՔԻ ՇՐՋԱՆԱՅԻՆ ԿՏՐՎԱԾՔՈՎ
2008-2010թթ.....30

3.6. ՊՏՂԱԲԵՐՈՒԹՅԱՆ ԵՎ ԾՆԵԼԻՈՒԹՅԱՆ ՏԱՐԻՔԱՅԻՆ ԳՈՐԾԱԿԻՑՆԵՐԸ ՔԱՂԱՔԱՅԻՆ/ ԳՅՈՒՂԱԿԱՆ ԲԱՇԽՈՒՄՈՎ 2008-2010թթ.	31
3.7. ԾՆՎԱԾՆԵՐԻ ԹՎԱՔԱՆԱԿԸ ԱՄՈՒՄՆՈՒԹՅՈՒՆԸ ՉԳՐԱՆՑՎԱԾ ԿԱՆԱՆՑ ՄՈՏ.	31
3.8. ՆՈՐԱԾԻՆՆԵՐԻՆ ԱՎԵԼԻ ՀԱՃԱԽ ՏՐՎՈՂ ԱՆՈՒՆՆԵՐՆ ԸՍՏ ՍԵՈՒԻ 2008-2010թթ.	31
3.9. ՄՈՐ ՄԻՋԻՆ ՏԱՐԻՔԸ ԵՐԵԽԱՅԻ ԾՆՆԳՅԱՆ ԺԱՍԱՆԱԿ, 2008-2010թթ.	32
Մաս 4: ՄԵՈՒԵԼԱԾՆՈՒԹՅՈՒՆ ԵՎ ՄԱՆԿԱԿԱՆ ՄԱՀԱՑՈՒԹՅՈՒՆ	33
<i>Գծապատկերներ</i>	
4.1. ՄԱՆԿԱԿԱՆ ՄԱՀԱՑՈՒԹՅԱՆ ԳՈՐԾԱԿԻՑԸ 2000-2010 թթ.	34
<i>Աղյուսակներ</i>	
4.1. ԿԵՆԴԱՆԻ ԾՆՈՒՆԴՆԵՐԸ, ՄԵՈՒԵԼԱԾԻՆՆԵՐԸ, ՆՈՐԱԾՆԱՅԻՆ, ՀԵՏՆՈՐԱԾՆԱՅԻՆ ԵՎ ՄԱՆԿԱԿԱՆ ՄԱՀԵՐԸ 2008-2010թթ.	35
4.2. ՄԵՈՒԵԼԱԾՆՈՒԹՅԱՆ, ՆՈՐԱԾՆԱՅԻՆ, ՀԵՏՆՈՐԱԾՆԱՅԻՆ ԵՎ ՄԱՆԿԱԿԱՆ ՄԱՀԱՑՈՒԹՅԱՆ ԳՈՐԾԱԿԻՑՆԵՐԸ 2008-2010թթ.	35
4.3. ՄԱՆԿԱԿԱՆ ՄԱՀԱՑՈՒԹՅԱՆ ԳՈՐԾԱԿԻՑԸ ՔԱՂԱՔՆԵՐՈՒՄ ԵՎ ԳՅՈՒՂԵՐՈՒՄ	35
4.4. ՄԱՆԿԱԿԱՆ ՄԱՀԱՑՈՒԹՅՈՒՆՆ ԸՍՏ ՍԵՈՒԻ 2008-2010թթ.	35
4.5. ԵՐԵԽԱՆԵՐԻ ՄԱՀԱՑՈՒԹՅՈՒՆՆ ԸՍՏ ՍԵՈՒԻ 2008-2010թթ.	35
4.6. ՄԱՆԿԱԿԱՆ ՄԱՀԵՐԸ ԵՎ ՄԵՈՒԵԼԱԾԻՆՆԵՐՆ ԸՍՏ ՍԵՈՒԻ ԵՎ ՇՐՋԱՆՆԵՐԻ 2008-2010թթ.	36
4.7. ՄԱՆԿԱԿԱՆ ՄԱՀԱՑՈՒԹՅՈՒՆՆ ԸՍՏ ՄԱՀՎԱՆ ՀԻՄՆԱԿԱՆ ՊԱՏՃԱՌՆԵՐԻ 2008-2010թթ.	36
4.8. ԵՐԵԽԱՆԵՐԻ ՄԱՀԱՑՈՒԹՅՈՒՆՆ ԸՍՏ ՇՐՋԱՆՆԵՐԻ 2008-2010թթ.	37
4.9. ՄԻՆՉԵՎ 5 ՏԱՐԵԿԱՆ ԵՐԵԽԱՆԵՐԻ ՄԱՀԱՑՈՒԹՅՈՒՆՆ ԸՍՏ ՄԱՀՎԱՆ ՀԻՄՆԱԿԱՆ ՊԱՏՃԱՌՆԵՐԻ 2008-2010թթ.	37
Մաս 5: ՄԱՀԱՑՈՒԹՅՈՒՆ	38
<i>Գծապատկերներ</i>	
5.1. ՄԱՀԱՑՈՒԹՅԱՆ ԳՈՐԾԱԿԻՑՆ ԸՍՏ ԲՆԱԿԱՎԱՅՐԵՐԻ 2000-2010 թթ.	39
5.2. ՄԱՀԱՑՈՒԹՅԱՆ ԳՈՐԾԱԿԻՑՆ ԸՍՏ ՍԵՈՒԻ 2000-2010 թթ.	39
5.3. ԿՅԱՆՔԻ ՍՊԱՍՎՈՂ ՄԻՋԻՆ ՏԵՎՈՂՈՒԹՅՈՒՆԸ ԾՆՆԳԻՑ 2008-2010թթ.	40
5.4. ՄԱՀԱՑՈՒԹՅՈՒՆՆ ԸՍՏ ՄԱՀՎԱՆ ՀԻՄՆԱԿԱՆ ՊԱՏՃԱՌՆԵՐԻ 2009-2010 թթ.	40
<i>Աղյուսակներ</i>	
5.1. ՄԱՀԵՐՆ ԸՍՏ ՍԵՈՒԻ ԵՎ ՏԱՐԻՔԱՅԻՆ ԽՄԲԵՐԻ 2008-2010թթ.	41
5.2. ՄԱՀԱՑՈՒԹՅԱՆ ԸՆԳՀԱՆՈՒՐ ԳՈՐԾԱԿԻՑՆԵՐԸ 2000-2010թթ.	42
5.3. ՄԱՀԱՑՈՒԹՅՈՒՆՆ ԸՍՏ ՄԱՀՎԱՆ ՀԻՄՆԱԿԱՆ ՊԱՏՃԱՌՆԵՐԻ 2008-2010թթ.	42
5.4. ՄԱՀԱՑՈՒԹՅՈՒՆՆ ԸՍՏ ՄԱՀՎԱՆ ՀԻՄՆԱԿԱՆ ՊԱՏՃԱՌՆԵՐԻ ԼՂՀ ՇՐՋԱՆՆԵՐՈՎ 2008-2010թթ.	43

5.5. ՍԱՀԱՅՈՒԹՅԱՆ ՏԱՐԻՔԱՅԻՆ ԳՈՐԾԱԿԻՑՆԵՐՆ ԸՍՏ ՔԱՂԱՔԱՅԻՆ ԵՎ ԳՅՈՒՂԱԿԱՆ ԲՆԱԿՉՈՒԹՅԱՆ 2008-2010ԹԹ.	44
--------------------------------------------------------------------------------------------------	----

5.6. ԿՅԱՆՔԻ ՄՊԱՍՎՈՂ ՏԵՎՈՂՈՒԹՅՈՒՆԸ ՀԱՇՎԱՐԿՎԱԾ ԾՆՆԳՅԱՆ ՊԱՀԻՑ 2008-2010ԹԹ.	45
------------------------------------------------------------------------------	----

Մաս 6: ԱՄՈՒՄՆՈՒԹՅՈՒՆՆԵՐ ԵՎ ԱՄՈՒՄՆԱԼՈՒԾՈՒԹՅՈՒՆՆԵՐ.....46
Գծապատկերներ

6.1. ԳՐԱՆՅՎԱԾ ԱՄՈՒՄՆՈՒԹՅՈՒՆՆԵՐՆ ՈՒ ԱՄՈՒՄՆԱԼՈՒԾՈՒԹՅՈՒՆՆԵՐԸ 2000-2010ԹԹ.	47
-----------------------------------------------------------------------------	----

6.2. ԱՌԱՋԻՆ ԱՄՈՒՄՆՈՒԹՅԱՆ ՄԻՋԻՆ ՏԱՐԻՔԸ 2008-2010ԹԹ.	47
---------------------------------------------------------	----

Աղյուսակներ

6.1. ԱՄՈՒՄՆՈՒԹՅՈՒՆՆԵՐԸ ԵՎ ԱՄՈՒՄՆԱԼՈՒԾՈՒԹՅՈՒՆՆԵՐԸ 2000-2010ԹԹ.	48
--------------------------------------------------------------------	----

6.2. ԱՄՈՒՄՆՈՒԹՅՈՒՆՆԵՐԸ ԵՎ ԱՄՈՒՄՆԱԼՈՒԾՈՒԹՅՈՒՆՆԵՐՆ ԸՍՏ ՇՐՋԱՆՆԵՐԻ 2005-2010ԹԹ.	48
----------------------------------------------------------------------------------	----

6.3. ԱՄՈՒՄՆՈՒԹՅԱՆ ՄԻՋԻՆ ՏԱՐԻՔԸ 2008-2010ԹԹ.	49
--------------------------------------------------	----

6.4. ԼՂՀ ՔԿԱԳ ՏԱՐԱԾՔԱՅԻՆ ԲԱԺԻՆՆԵՐՈՒՄ ԳՐԱՆՅՎԱԾ ԱՄՈՒՄՆՈՒԹՅՈՒՆՆԵՐԻ ԹԻՎՆ ԸՍՏ ՏԱՐԻՔԱՅԻՆ ԽՄԲԵՐԻ 2008-2010ԹԹ.	50
-------------------------------------------------------------------------------------------------------------	----

6.5. ԼՂՀ ՔԿԱԳ ՏԱՐԱԾՔԱՅԻՆ ԲԱԺԻՆՆԵՐՈՒՄ ԳՐԱՆՅՎԱԾ ԱՄՈՒՄՆՈՒԹՅՈՒՆՆԵՐԻ ԹԻՎԸ ԵՎ ՄԻՋԻՆ ՏԱՐԻՔԱՅԻՆ ԿԱԶՄԸ ԸՍՏ ՇՐՋԱՆՆԵՐԻ 2009-2010թթ.	51
-------------------------------------------------------------------------------------------------------------------------------	----

6.6. ԱՌԱՋԻՆ ԱՄՈՒՄՆՈՒԹՅԱՆ ՄԻՋԻՆ ՏԱՐԻՔԸ 2008-2010ԹԹ.	51
---------------------------------------------------------	----

6.7. ԸՆԴԱՄԵՆԸ ԱՄՈՒՄՆՈՒԹՅՈՒՆՆԵՐՆ ԸՍՏ ՍԵՈՒԻ ԵՎ ՏԱՐԻՔԻ 2008-2010ԹԹ.	52
-----------------------------------------------------------------------	----

6.8. ԱՌԱՋԻՆ ԱՆԳԱՄ ԱՄՈՒՄՆԱՅՈՂՆԵՐՆ ԸՍՏ ՍԵՈՒԻ ԵՎ ՏԱՐԻՔԻ 2008-2010ԹԹ.	52
------------------------------------------------------------------------	----

6.9. ԱՄՈՒՄՆԱԼՈՒԾՈՒԹՅՈՒՆՆԵՐՆ ԸՍՏ ԱՄՈՒՄՆՈՒԹՅԱՆ ՏԵՎՈՂՈՒԹՅԱՆ 2008-2010ԹԹ.	52
----------------------------------------------------------------------------	----

6.10. ԱՄՈՒՄՆԱԼՈՒԾՈՒԹՅՈՒՆՆԵՐԸ 1000 ԱՄՈՒՄՆՈՒԹՅՈՒՆՆԵՐԻ ՀԱՇՎՈՎ, ԸՍՏ ՇՐՋԱՆՆԵՐԻ 2007-2010ԹԹ.	52
---------------------------------------------------------------------------------------------	----

Մաս 7: ՄԻԳՐԱՑԻԱ.....53

Աղյուսակներ

7.1. ԵԿՈՂՆԵՐԻ, ՄԵԿՆՈՂՆԵՐԻ ԵՎ ՄԵԽԱՆԻԿԱԿԱՆ ՀԱՎԵԼԱՃԻ ԴԻՆԱՄԻԿԱՆ ԸՍՏ ՇՐՋԱՆՆԵՐԻ 2005-2010ԹԹ.	54
---------------------------------------------------------------------------------------------	----

7.2. ՄԻՋՊԵՏԱԿԱՆ ՄԻԳՐԱՑԻԱ.....	54
-------------------------------	----

7.3. ՄԻԳՐԱՑԻԱՆ ԸՍՏ ՇՐՋԱՆՆԵՐԻ 2009-2010ԹԹ.	55
------------------------------------------------	----

7.4. ԵԿՈՂՆԵՐԻ ԵՎ ՄԵԿՆՈՂՆԵՐԻ ԹՎԱՔԱՆԱԿԸ ԸՍՏ ԱԶԳՈՒԹՅԱՆ, ԾՆՆԳԱՎԱՅՐԻ ԵՎ ՔԱՂԱՔԱՅԻՈՒԹՅԱՆ ԵՐԿՐԻ 2009-2010ԹԹ.	56
-----------------------------------------------------------------------------------------------------------	----

7.5. ԵԿՈՂՆԵՐԻ ՍԵՌԱՏԱՐԻՔԱՅԻՆ ԲԱՇԽՎԱԾՈՒԹՅՈՒՆԸ 2009-2010ԹԹ.	57
---------------------------------------------------------------	----

7.6. ՄԵԿՆՈՂՆԵՐԻ ՍԵՌԱՏԱՐԻՔԱՅԻՆ ԲԱՇԽՎԱԾՈՒԹՅՈՒՆԸ 2009- 2010ԹԹ.	57
------------------------------------------------------------------	----

Բնակչության թվաքանակը, կազմը և տեղաբաշխումը

Բնակչության թվաքանակի հաշվառումը տարվա կտրվածքով իրականացվում է «Գյուղական բնակչության սեռա-տարիքային կազմի մասին» Ձև թիվ 9-Ս պետական վիճակագրական հաշվետվությունների տվյալներով՝ ներկայացված հանրապետության բոլոր գյուղական և այն քաղաքային համայնքների կողմից, որոնց վարչական ենթակայության ներքո առկա են գյուղական բնակավայրեր:

Ստեփանակերտի և հանրապետության մյուս քաղաքների բնակչության թվաքանակի ընթացիկ հաշվառումը իրականացվում է վերջին մարդահամարի (2005թ հոկտեմբերի 18-27-ը ներառյալ) արդյունքների հիման վրա, արդիականացվում է եռամսյակային պարբերականությամբ, հաշվետու ժամանակաշրջանում արձանագրված բնակչության բնական հավելաճի (գրանցված ծնվածների և մահերի տարբերություն) և միգրացիայի մնացորդի (հաշվառման կանգնած և հաշվառումից դուրս գրվածների տարբերություն) տվյալներով:

Այս կերպ հաշվարկվում է նաև բնակչության թվաքանակը տարվա ընթացքում (երեք ամիս, վեց ամիս, ինը ամիս):

1989թ. ԼՂՀ-ում անցկացված վերջին խորհրդային մարդահամարի տվյալներով բնակչության թվաքանակը կազմել է 189.1 հազ. մարդ, իսկ արդեն 1995թ. ունեցած տվյալներով ցուցանիշը, հայտնի պատճառներով, զգալիորեն նվազել է՝ կազմելով 122.6 հազ. մարդ: 1995թ. հետո ընկած տարիներին հանրապետության բնակչության թվաքանակի նվազման միտում չի արձանագրվել:

ԼՂՀ բնակչության թվաքանակը 2005թ. մարդահամարից հետո աճել է շուրջ 5.9 հազ. մարդով, ընդ որում 2007թ. և 2008թ. նախորդ տարվա նկատմամբ աճը կազմել է 0.8 տոկոս, 2009թ.՝ 1.1 տոկոս, 2010թ.՝ 1.5 տոկոս:

Բնակչության թվաքանակի ընթացիկ հաշվառման տվյալներով 2011թ. հունվարի 1-ի դրությամբ հանրապետությունում բնակչության թվաքանակը կազմել է 143.6 հազ. մարդ:

ԼՂՀ բնակչության 52.5 տոկոսը 2011թ. հունվարի 1-ի դրությամբ քաղաքաբնակ է, 47.5 տոկոսը՝ գյուղաբնակ: Քաղաքային բնակչության թվաքանակի գերակայությունը բնակչության ընդհանուր թվաքանակում արդեն իսկ արձանագրվել էր 1989 թվականի մարդահամարի արդյունքներով՝ 51.7 տոկոս, ինչը, սակայն հետագա տարիներին կայուն աճել է: Վերջին վեց տարիներին քաղաքային բնակչության թվաքանակի տեսակարար կշռի միջին տարեկան աճը կազմել է 0.26 տոկոսային կետ: 2005-2010թթ. քաղաքային և գյուղական բնակչության արձանագրված մասնաբաժինները միջին հաշվով կազմել են համապատասխանաբար 51.9 տոկոս և 48.1 տոկոս՝ ընդգծելով բնակչության քաղաքային և գյուղական բաշխվածության կայունության բարձր աստիճան:

2011թ. տարեկազբին ԼՂՀ բնակչության 48.0 տոկոսը կազմել է արական և 52.0 տոկոսը իգական սեռի բնակչությունը: Բնակչության միջին տարիքը՝ 33.4 տարեկանն է (արական սեռի համար՝ 31.9, իսկ իգականի համար 34.8 տարեկանը):

0-17 տարեկան երեխաների տեսակարար կշիռը 2003թ. 26.3 տոկոսից աճել է և 2011թ. տարեկազբին կազմել 28.7 տոկոս, 60 և բարձր տարիքի բնակչության թվաքանակը, հակառակը, 2003թ. 16.9 տոկոսից նվազել է՝ 2011թ. տարեկազբին կազմելով 16.3 տոկոս:

2011թ. տարեկազբին հանրապետության բնակչության ընդհանուր թվաքանակի 25.3 տոկոսը կազմել է 0-15 տարեկան, 61.6 տոկոսը՝ աշխատունակ տարիքի և 13.1 տոկոսը՝ աշխատունակ տարիքից բարձր բնակչությունը:

2011թ. տարեկազբի դրությամբ աշխատունակ տարիքի յուրաքանչյուր 1000 բնակչին բաժին է ընկել 622 երեխա (0-15 տարեկան) և կենսաթոշակաու (աշխատունակ տարիքից բարձր), որը 2010թ. նույն ժամանակաշրջանում արձանագրված ցուցանիշը (607 մարդ) գերազանցել է 2,5 տոկոսով: Աճը տեղի է ունեցել ի հաշիվ է 0-15 տարեկան բնակչության տարիքային խմբի, որի մասնաբաժինը ավելացել է 1.1 տոկոսային կետով (քանի որ այս

տարիքային խմբից աշխատունակ տարիք անցում է կատարել ավելի փոքրաթիվ բնակչություն, քան այդ խումբը համարվել է նորածիններով), որի հետևանքով 0.2 տոկոսային կետով նվազել է աշխատունակ տարիքի բնակչության մասնաբաժինը, իսկ աշխատունակ տարիքից բարձր բնակչության մասնաբաժինը կրճատվել է 0.9 տոկոսային կետով:

Ժողովրդագրական իրավիճակի առկա հիմնախնդիրներից է բնակչության ժողովրդագրական ծերացումը, որի ընթացքը հանրապետությունում հետխորհրդային տարիներին մեծապես արագացել է՝ պայմանավորված պատերազմով և դրա հետևանքներով, ծնելիության մակարդակի անկմամբ և աշխատանքային տարիքի բնակչության էմիգրացիոն ակտիվությամբ:

Բնակչության ծերացումը կամ ժողովրդագրական ծերացումը երկարատև ժողովրդագրական փոփոխությունների, բնակչության վերարտադրության, ծնելիության, մահացության և դրանց հարաբերակցություններում տեղ գտած տեղաշարժերի, ինչպես նաև, մասամբ, միգրացիայի հետևանք է:

Ըստ ՄԱԿ-ի ժողովրդագրական ծերացման սանդղակի, եթե երկրի բնակչության կառուցվածքում 65 և բարձր տարիքի բնակչությունը կազմում է 7տոկոսից ավելի, ապա սովյալ բնակչությունը համարվում է ծերացած: 2011թ. տարեսկզբի դրությամբ ԼՂՀ 65 և բարձր տարիքի բնակչության տեսակարար կշիռը կազմել է 12.4 տոկոս:

2011թ. տարեսկզբին բնակչության 36.8 տոկոսը կենտրոնացված է մայրաքաղաքում, ԼՂՀ Մարտունու շրջանում բնակվում է բնակչության 16.6 տոկոսը, Մարտակերտի շրջանում՝ 13.9 տոկոսը, Ասկերանի շրջանում 12.5 տոկոսը:

Բնակչության բնական շարժը

2010թ. արձանագրվել է 2707 ծնունդ, որից 20-ը՝ բազմապտուղ (երկվորյակ, եռյակ): Ծնվածների ընդհանուր թվաքանակից 2694-ը կազմել են կենդանի ծնվածները, իսկ 13-ը՝ մեռելածինները: Նախորդ տարվա համեմատ կենդանի ծնվածների բացարձակ թվաքանակը նվազել է 4,5 տոկոսով, իսկ ծնելիության ընդհանուր գործակիցը, որը բնութագրում է հաշվետու ժամանակաշրջանում ծնվածների թվաքանակը 1000 բնակչի հաշվով, կազմել է 18,8 պրոմիլ:

Ծնելիության մակարդակի փոփոխությունն իր ազդեցությունն է թողել նաև կանանց ծնելիության տարիքային գործակիցների վրա, ինչպես տարիքային առանձին խմբերում, այնպես էլ ամբողջապես վերցված ծնունակ տարիքում: Հատկանշական է այն փաստը, որ 20-24 և 25-29 տարեկանները հանդիսանում են ԼՂՀ առավել պտղաբեր տարիքային խմբերը, որոնց բաժին է ընկել 2010թ. ծնվածների համապատասխանաբար 36,7 տոկոսը և 35,4 տոկոսը: Ինչպես 2009թ., այնպես էլ 2010թ. հանրապետությունում մայրական մահացության դեպք չի գրանցվել:

2010թ. ծնելիության գումարային գործակիցը (երեխաների այն քանակը, որը կծնի կինն իր պտղաբերության ողջ շրջանում) կազմել է 2.4 երեխա, բնակչության վերարտադրության համար անհրաժեշտ 2.15 երեխայի դիմաց:

Ընդ որում, 2010թ. քաղաքային բնակչության ծնելիության գումարային գործակիցը կազմել է 2.1 , իսկ գյուղականինը՝ 2.9 երեխա:

Մոր միջին տարիքը երեխայի ծննդյան ժամանակ 2010թ. կազմել է 26.3 տարեկան, իսկ առաջին երեխայի ծննդյան ժամանակ՝ 23.5 տարեկան:

Հարկ է նշել, որ 2010թ. ըստ ծննդի հաջորդականության՝ երրորդ և հաջորդող կարգի ծնունդների մասնաբաժինը կազմել է ընդամենը կենդանածինների 32.4 տոկոսը, քաղաքներում՝ 26.4 տոկոսը, գյուղական վայրերում՝ 38.6 տոկոսը:

2010թ. ԼՂՀ-ում արձանագրվել է 1341 մահվան դեպք, իսկ մահացության ընդհանուր գործակիցը՝ 1000 բնակչի հաշվով, կազմել է 9.3 պրոմիլ, նախորդ տարվա նկատմամբ մահացության դեպքերը աճել են 5.9 տոկոսով, իսկ մահացության ընդհանուր գործակիցը աճել է 0.3 պրոմիլային կետով:

2010թ. մահվան դեպքերից 643-ը կամ 47,9 տոկոսը կազմել են արական, իսկ 698-ը կամ 52,1 տոկոսը իգական սեռի ներկայացուցիչները: Արական և իգական սեռերի մահացության տարբեր մակարդակներով պայմանավորված, տարբերվում է նաև կյանքի սպասվող միջին տևողության ցուցանիշը տղամարդկանց և կանանց շրջանում: 2010թ. կյանքի սպասվող միջին տևողությունը տղամարդկանց համար կազմել է 71,2 տարի, իսկ կանանց համար՝ 76.5 տարի:

2010թ. ևս մահացության կառուցվածքում գերակշռել են արյան համակարգի հետ կապված հիվանդություններից (66.1 տոկոս) և նորագոյացություններից (14,2 տոկոս) մահվան դեպքերը: Ընդ որում, 2010թ.-ին, 2009թ. համեմատ, ավելացել են նորագոյացություններից, միզասնունդային համակարգի, շնչառական օրգանների, արյան շրջանառության համակարգի հիվանդություններից մահացության դեպքերը:

2010թ. հանրապետությունում մանկական մահացության գործակիցը (կյանքի առաջին տարում), 1000 կենդանի ծնվածի հաշվով, կազմել է 12.6 պրոմիլ:

Հանրապետությունում արձանագրված բնակչության բնական հավելածի ցուցանիշը 2010թ. կազմել է 1353 մարդ, իսկ բնական հավելածի ընդհանուր գործակիցը, 1000 բնակչի հաշվով, 9.4 պրոմիլ:

2000-2010թթ.-ին հանրապետության բնակչության թվաքանակի ցուցանիշն ի հաշիվ բնական հավելածի ավելացել է 11.4 հազ. մարդով կամ 8,5 տոկոսով, որից 7.2 հազ. մարդու աճը կամ բնական հավելածի 63.2 տոկոսը արձանագրվել է քաղաքային բնակչության թվաքանակի ցուցանիշում:

Ամուսնություններ և ամուսնալուծություններ

Հանրապետությունում ամուսնությունների դեպքերի աննախադեպ քանակ է արձանագրվել 2008թ.՝ կազմելով 3057, որից 700 ամուսնական զույգերը հանդիսանում են Արցախյան մեծ հարսանիքի մասնակիցները: 2008թ. ամուսնալուծվել է 137 ամուսնական զույգ կամ 100 նոր կազմավորված ամուսնական զույգերից ամուսնալուծվել է 4 ամուսնական զույգ: Ընդ որում, հարկ է նշել, որ 2000-2010թթ.-ին ամուսնության ամենաշատ դեպքերը, ինչպես նաև 100 նոր կազմավորված ամուսնական զույգերի հաշվով ամուսնալուծության ամենաքիչ դեպքերը արձանագրվել են 2008թ.:

2010թ. հանրապետությունում կազմավորված 1200 նոր ամուսնական զույգերի դիմաց՝ ամուսնալուծվել են 131 ամուսնական զույգ կամ 100 նոր կազմավորված ամուսնական զույգերից ամուսնալուծվել է 11 ամուսնական զույգ: 2010թ. գրանցված ամուսնությունների թիվը 253-ով կամ 26.7 տոկոսով աճել է նախորդ տարում գրանցված ամուսնությունների թվից, ամուսնալուծությունների թիվը՝ 25-ով կամ 23.6 տոկոսով:

Ամուսնության միջին տարիքը տղամարդկանց շրջանում 2010թ. կազմել է 27.6, իսկ կանանց մոտ՝ 23.7 տարեկան, իսկ առաջին ամուսնության միջին տարիքը, համապատասխանաբար, 27.0 և 23.3 տարեկան:

Միգրացիոն տեղաշարժերը

2010թ. միգրացիոն տեղաշարժերի տարեկան ցուցանիշների մշակման արդյունքում՝ միջպետական միգրացիայի ուղղությունների վերաբերյալ ստացված տվյալների համաձայն, այդ բնութագրիչներով հանրապետությունում հաշվառման կանգնած 1011 մարդուց 92.4 տոկոսը ժամանել է ՀՀ-ից, 7.6 տոկոսը՝ այլ երկրներից: 2010թ. հանրապետությունում հաշվառումից դուրս գրված 446 մարդուց 85.4 տոկոսը մեկնել են ՀՀ, 14.6 տոկոսը՝ այլ երկրներ:

2010թ. ԼՂՀ ներքին միգրացիոն տեղաշարժերում ներգրավված է եղել 626 մարդ, որից 188 երեխա:

Միգրացիայի մնացորդը 2010թ. կազմել է 565 մարդ՝ 2009թ. 511 մարդու դիմաց:

2010թ. եկողների թիվը 1000 բնակչի հաշվով կազմել է 7.0 մարդ, մեկնողներինը՝ 3.1 մարդ՝ 2009թ., համապատասխանաբար, 6.5 մարդու և 2.9 մարդու դիմաց:

Աղյուսակ 1.1. ԼՂՀ ՎԱՐՉԱՏԱՐԱԾՔԱՅԻՆ ԲԱԺԱՆՈՒՄԸ

Շրջաններ	Տարածքը, կմ ²	Բնակչության խտությունը 1 քառ.կմ վրա	Համայնքներ			Բնակավայրեր
			ընդամենը	քաղաքային	գյուղական	
Լեռնային Ղարաբաղի Հանրապետություն	11432.7	13	263	10	253	393
ք. Ստեփանակերտ	29.1	1818	1	1	-	1
Ասկերան	1192.8	15	42	1	41	47
Հադրուք	1876.8	7	30	1	29	46
Մարտակերտ	1795.1	12	43	1	42	64**
Մարտունի	951.2	28	36	1	35	39
Շահումյան	1829.8	2	52*	1	51*	61**
Շուշի	381.3	14	7	1	6	11
Քաշաթաղ	3376.6	2	52	3	49	124

*17 համայնք ժամանակավորապես գտնվում են հակառակորդի վերահսկողության տակ

** Մարտակերտի շրջանի 8 և Շահումյանի շրջանի 23 բնակավայրեր ժամանակավորապես գտնվում են հակառակորդի վերահսկողության տակ

Աղյուսակ 1.2. ՀԻՄՆԱԿԱՆ ԺՈՂՈՎՐԴԱԳՐԱԿԱՆ ՑՈՒՑԱՆԻՇՆԵՐԸ 2010 ԹՎԱԿԱՆԻՆ

Ցուցանիշներ	Ընդամենը	Քաղաքային	Գյուղական
Բնակչության խտությունը 1 քառ.կմ վրա	13		
Բնական հավելանի գործակիցը - %	9.4	10.4	8.3
Սեռերի հարաբերակցության գործակիցը (տղամարդկանց քանակը 100 կնոջ նկատմամբ)	92	88	97
Բնակչության քաղաք/ գյուղ հարաբերակցությունը -%	100	52.5	47.5
Ծնելիության ընդհանուր գործակիցը - %	18.8	18.3	19.3
Պտղաբերության գործակիցը- %	2,4	2,1	2,9
Մահացության ընդհանուր գործակիցը - %	9.3	7.9	11.0
արական	9.3	8.4	10.3
իգական	9.3	7.4	11.6
Մանկական մահացության գործակիցը--%	12.6	16.6	8.4
Նորածնային մահացության գործակիցը- %	7,1	12,3	1,5
Հետնորածնային մահացության գործակիցը- %	5,6	4,3	6,9
Երեխաների մահացության գործակիցը- %	14.5	18.8	9.9
Կյանքի սպասվող տևողությունը ծննդից (տարիներ)	73,9	73.1	74.7
արական	71,2	69,7	72,6
իգական	76,5	76,3	76,7
Կյանքի միջին տևողությունը (տարիներ)	72.6	69.3	75.2
արական	68.3	64.3	71.7
իգական	76.6	74.2	78.3

ՍԱՍ 1.ԱՄՓՈՓՈՒՄ

Ցուցանիշներ	Ընդամենը	Քաղաքային	Գյուղական
Անուսնության ընդհանուր գործակիցը -‰	8.4	9.4	7.2
Միջին տարիք (տարիներ)			
Բնակչության	33,4	32.4	34.4
<i>արական</i>	31,8	31.1	32.6
<i>իգական</i>	34,8	33.6	33.0
Մոր`			
երեխայի ծննդյան ժամանակ	26.3	26.4	26.1
առաջին երեխայի ծննդյան ժամանակ	23.5	24.0	22.9
Անուսնալուծության ընդհանուր գործակիցը -‰	0.9	1.3	0.5
Անուսնության միջին տարիքը			
<i>արական</i>	27.6	27.7	27.6
<i>իգական</i>	23.7	24.2	23.0
Բնակչության միգրացիայի մնացորդը – (+,-)	565	108	454

Աղյուսակ 1.3. ԼՂՀ ԲՆԱԿՉՈՒԹՅԱՆ ԹՎԱՔԱՆԱԿԸ

Տարիներ	Ընդամենը, հազ.մարդ	այդ թվում		Բնակչության ընդհանուր թվաքանակում, տոկոսներով	
		քաղաքային	գյուղական	քաղաքային	գյուղական
1926*	125.3	8.3	117.0	6.6	93.4
1939*	150.8	15.9	134.9	10.5	89.5
1959*	130.4	27.0	103.4	20.7	79.3
1970*	150.3	57.3	93.0	38.1	61.9
1979*	162.2	70.1	92.1	43.2	56.8
1989*	189.1	97.8	91.3	51.7	48.3
1995#	122.6	67.5	55.1	55.1	44.9
1996#	124.2	67.9	56.3	54.7	45.3
1997#	128.7	68.0	60.7	52.8	47.2
1998#	130.6	67.8	62.8	51.9	48.1
1999#	133.3	68.2	65.1	51.2	48.8
2000#	134.4	68.4	66.0	50.9	49.1
2001#	135.7	68.7	67.0	50.6	49.4
2002#	136.6	69.3	67.3	50.7	49.3
2003#	137.0	69.1	67.9	50.4	49.6
2004#	137.2	69.8	67.4	50.9	49.1
2005*	137.7	70.5	67.2	51.2	48.8
2006	137.7	70.8	66.9	51.4	48.6
2007	138.8	71.6	67.2	51.6	48.4
2008	139.9	72.7	67.2	52.0	48.0
2009	141.4	74.2	67.2	52.5	47.5
2010	143.6	75.5	68.1	52.5	47.5

* Մարդահամարի տվյալներով:
Տվյալները ճշտված են

Աղյուսակ 1.4. ԲՆԱԿՉՈՒԹՅԱՆ ԲՆԱԿԱՆ ՇԱՐԺԻ ՀԻՄՆԱԿԱՆ ՑՈՒՑԱՆԻՇՆԵՐԸ

Տարիներ	Ընդամենը, մարդ				Գործակիցը, 1000 բնակչի հաշվով, ‰			Մանկական մահացության գործակիցը, 1000 ծնվածի հաշվով
	Ծնվածներ	Մահացածներ	այդ թվում՝ մինչև 1 տարեկան հասակում	Բնական հավելան	Ծնելիության	Մահացության	Բնական հավելանի	
Ամբողջ բնակչությունը								
2000	2228	1185	22	1043	16.6	8.8	7.8	9.9
2001	2306	1075	27	1231	17.0	7.9	9.1	11.7
2002	2190	1242	31	948	16.0	9.1	6.9	14.2
2003	2058	1232	21	826	15.0	9.0	6.0	10.2
2004	2095	1306	24	789	15.3	9.5	5.8	11.5
2005	2004	1260	23	744	14.6	9.2	5.4	11.5
2006	2102	1235	31	867	15.3	9.0	6.3	14.7
2007	2145	1227	19	918	15.4	8.8	6.6	8.9
2008	2418	1317	33	1101	17.3	9.4	7.9	13.6
2009	2821	1266	30	1555	20.0	9.0	11.0	10.6
2010	2694	1341	34	1353	18.8	9.3	9.4	12.6
Քաղաքային բնակչությունը								
2000	1164	566	14	598	17.0	8.3	8.7	12.0
2001	1162	519	19	643	16.9	7.6	9.3	16.4
2002	1120	539	22	581	16.2	7.8	8.4	19.6
2003	1106	579	13	527	16.0	8.4	7.6	11.7
2004	1235	662	14	573	17.7	9.5	8.2	11.3
2005	1132	640	11	492	16.1	9.1	7.0	9.7
2006	1202	605	26	597	17.0	8.6	8.4	21.6
2007	1259	580	15	679	17.6	8.1	9.5	11.9
2008	1390	618	26	772	19.1	8.5	10.6	18.7
2009	1540	593	22	947	20.8	8.0	12.8	14.3
2010	1382	594	23	788	18.3	7.9	10.4	16.6
Գյուղական բնակչությունը								
2000	1064	619	8	445	16.1	9.4	6.7	7.5
2001	1144	556	8	588	17.1	8.3	8.8	7.0
2002	1070	703	9	367	15.9	10.4	5.5	8.4
2003	952	653	8	299	14.0	9.6	4.4	8.4
2004	860	644	10	216	12.8	9.6	3.2	11.6
2005	872	620	12	252	13.0	9.2	3.8	13.8

ՄԱՍ 1.ԱՄՓՈՓՈՒՄ

Տարիներ	Ընդամենը, մարդ				Գործակիցը ,1000 բնակչի հաշվով, ‰			Մանկական մահացության գործակիցը, 1000 ծնվածի հաշվով
	Ծնվածներ	Մահացածներ	այդ թվում՝ մինչև 1 տարեկան հասակում	Բնական հավելան	Ծնելիության	Մահացության	Բնական հավելան	
2006	900	630	5	270	13.4	9.4	4.0	5.6
2007	886	647	4	239	13.2	9.6	3.6	4.5
2008	1028	699	7	329	15.3	10.4	4.9	6.8
2009	1281	673	8	608	19.1	10.0	9.1	6.2
2010	1312	747	11	565	19.3	11.0	8.3	8.4

Աղյուսակ 1.5. ԲՆԱԿՉՈՒԹՅԱՆ ԲՆԱԿԱՆ ՇԱՐԺԻ ՀԻՄՆԱԿԱՆ ՑՈՒՑԱՆԻՇՆԵՐԸ ԸՍՏ ԼՂՀ ՇՐՋԱՆՆԵՐԻ

Տարիներ	Ընդամենը, մարդ			Գործակիցը ,1000 բնակչի հաշվով, ‰			Մանկական մահացության գործակիցը 1000 կենդանի ծնվածի հաշվով
	Ծնվածներ	Մահացածներ	Բնական հավելան (նվազումը «-»նշանով)	Ծնվածներ	Մահացածներ	Բնական հավելան	
Լեռնային Ղարաբաղի Հանրապետություն							
2002	2190	1242	948	16.0	9.1	6.9	14.2
2003	2058	1232	826	15.0	9.0	6.0	10.2
2004	2095	1306	789	15.3	9.5	5.8	11.5
2005	2004	1260	744	14.6	9.2	5.4	11.5
2006	2102	1235	867	15.3	9.0	6.3	14.7
2007	2145	1227	918	15.4	8.8	6.6	8.9
2008	2418	1317	1101	17.3	9.4	7.9	13.6
2009	2821	1266	1555	20.0	9.0	11.0	10.6
2010	2694	1341	1353	18.8	9.3	9.4	12.6
ք.Ստեփանակերտ							
2002	796	388	408	16.0	7.8	8.2	20.1
2003	773	397	376	15.5	8.0	7.6	14.2
2004	786	447	339	15.8	9.0	6.8	12.7
2005	747	408	339	15.0	8.2	6.8	12.0
2006	845	433	412	16.8	8.6	8.2	26.0
2007	864	389	475	16.9	7.6	9.3	15.0
2008	980	456	524	19.0	8.8	10.2	23.5
2009	1114	419	695	21.3	8.0	13.3	12.6
2010	991	422	569	18.7	8.0	10.8	19.2
Ասկերանի շրջան							
2002	204	196	8	12.3	11.8	0.5	4.9
2003	206	151	55	12.3	9.0	3.3	4.9
2004	202	161	41	11.9	9.5	2.4	14.9
2005	181	184	-3	10.6	10.8	-0.2	16.6

ՍԱՍ 1.ԱՄՓՈՓՈՒՄ

Տարիներ	Ընդամենը, մարդ			Գործակիցը, 1000 բնակչի հաշվով, ‰			Մանկական մահացության գործակիցը 1000 կենդանի ծնվածի հաշվով
	Ծնվածներ	Մահացածներ	Բնական հավելված (նվազումը «-»նշանով)	Ծնվածներ	Մահացածներ	Բնական հավելված	
2006	175	168	7	10.3	9.9	0.4	11.4
2007	221	169	52	12.7	9.7	3.0	4.5
2008	205	154	51	11.6	8.7	2.9	-
2009	270	175	95	15.3	9.9	5.4	3.7
2010	299	176	123	16.7	9.8	6.9	6.7
Հարդուքի շրջան							
2002	188	128	60	15.9	10.8	5.1	16.0
2003	156	132	24	13.1	11.1	2.0	6.4
2004	185	129	56	15.5	10.8	4.7	-
2005	189	131	58	15.7	10.9	4.8	5.3
2006	194	125	69	15.6	10.1	5.5	5.2
2007	174	130	44	14.2	10.6	3.6	5.7
2008	177	135	42	14.4	11.0	3.4	11.3
2009	238	135	103	19.2	10.9	8.3	12.6
2010	221	145	76	17.3	11.4	6.0	18.1
Մարտակերտի շրջան							
2002	325	206	119	17.3	11.0	6.3	12.3
2003	314	244	70	16.7	13.0	3.7	12.7
2004	303	215	88	16.1	11.4	4.7	13.2
2005	295	228	67	15.6	12.1	3.5	16.9
2006	290	188	102	15.3	9.9	5.4	3.4
2007	291	213	78	15.3	11.2	4.1	6.9
2008	354	226	128	18.2	11.6	6.6	8.5
2009	378	229	149	19.3	11.7	7.6	13.2
2010	402	235	167	20.1	11.7	8.3	12.4
Մարտունու շրջան							
2002	381	268	113	16.6	11.7	4.9	5.2
2003	334	250	84	14.5	10.9	3.6	9.0
2004	358	284	74	15.5	12.3	3.2	8.4
2005	308	248	60	13.3	10.7	2.6	9.7
2006	352	250	102	15.2	10.8	4.4	-
2007	343	243	100	14.8	10.5	4.3	5.8
2008	385	263	122	16.4	11.2	5.2	-
2009	451	228	223	19.2	9.7	9.5	4.4
2010	387	276	111	16.2	11.6	4.7	5.2
Շահումյանի շրջան							
2002	51	11	40	20.4	4.4	16.0	39.2
2003	42	6	36	16.8	2.4	14.4	23.8

ՍԱՍ 1.ԱՄՓՈՓՈՒՄ

Տարիներ	Ընդամենը, մարդ			Գործակիցը, 1000 բնակչի հաշվով, ‰			Մանկական մահացության գործակիցը 1000 կենդանի ծնվածի հաշվով
	Ծնվածներ	Մահացածներ	Բնական հավելված (նվազումը «-»նշանով)	Ծնվածներ	Մահացածներ	Բնական հավելված	
2004	36	9	27	14.4	3.6	10.8	27.7
2005	51	4	47	20.4	1.6	18.8	-
2006	48	8	40	17.1	2.8	14.3	-
2007	52	12	40	18.6	4.3	14.3	-
2008	68	17	51	24.2	6.1	18.1	14.7
2009	77	18	59	25.7	6.0	19.7	39.0
2010	75	15	60	26.6	5.3	21.3	-
Շուշիի շրջան							
2002	55	20	35	13.1	4.8	8.3	36.4
2003	60	26	34	13.9	6.0	7.9	-
2004	50	33	17	11.4	7.5	3.9	-
2005	62	28	34	14.1	6.4	7.7	-
2006	62	34	28	13.8	7.6	6.2	16.1
2007	46	35	11	10.0	7.6	2.4	-
2008	80	30	50	16.6	6.2	10.4	-
2009	91	28	63	17.8	5.5	12.3	12.5
2010	85	45	40	15.9	8.4	7.5	-
Քաշաթաղի շրջան							
2002	190	25	165	19.0	2.5	16.5	5.3
2003	173	26	147	17.5	2.6	14.9	-
2004	175	28	147	17.9	2.9	15.0	17.1
2005	171	29	142	17.6	3.0	14.6	11.7
2006	136	29	107	15.8	3.4	12.4	29.4
2007	154	36	118	18.0	4.2	13.8	-
2008	169	36	133	21.6	4.6	17.0	23.7
2009	202	34	168	25.9	4.4	21.5	5.0
2010	234	27	207	29.3	3.4	26.0	8.5

Բնակչության թվաքանակի վերաբերյալ տեղեկատվության ստացման սկզբնաղբյուրը բնակչության մարդահամարներն են :

Բնակչության թվաքանակի ընթացիկ հաշվառումը իրականացվում է վերջին մարդահամարի արդյունքների հիման վրա, արդիականացվում են եռամսյակային պարբերականությամբ, հաշվետու ժամանակաշրջանում արձանագրված բնակչության բնական հավելաճի (գրանցված ծնվածների և մահերի տարբերություն) և միգրացիայի մնացորդի (հաշվառման կանգնած և հաշվառումից դուրս գրվածների տարբերություն) տվյալներով:

Այս կերպ հաշվարկվում են նաև բնակչության թվաքանակը տարվա ընթացքում (երեք ամիս, վեց ամիս, ինը ամիս): Յուրաքանչյուր տարվա կտրվածքով բնակչության թվաքանակի ճշգրտումը իրականացվում է «Գյուղական բնակչության սեռա-տարիքային կազմի մասին» Ձև թիվ 9-Ս պետական վիճակագրական հաշվետվությունների տվյալներով՝ ներկայացված հանրապետության բոլոր գյուղական և այն քաղաքային համայնքների կողմից, որոնց վարչական ենթակայության ներքո առկա են գյուղական բնակավայրեր, ինչպես նաև ԼՂՀ ազգային վիճակագրական ծառայության կողմից տարվա ընթացքում իրականացված ստուգումների արդյունքներով:

Բնակչության թվաքանակի ընթացիկ գնահատականը միջմարդահամարային տարիների համար ճշգրտվել է՝ կատարելով հետադարձ վերահաշվարկ, հիմք ընդունելով վերջին մարդահամարի արդյունքները:

Բնակչության բաշխումը քաղաք/գյուղ կտրվածքով կատարվում է ըստ նրանց բնակության վայրի: Քաղաքային են համարվում այն բնակավայրերը, որոնք «Լեռնային Ղարաբաղի Հանրապետության վարչատարածքային բաժանման մասին» ԼՂՀ օրենքով սահմանված են որպես քաղաքներ, մնացած բնակավայրերը, որոնք օրենքով սահմանված են որպես գյուղեր՝ համարվում են գյուղական:

Մարդահամարի պահին հաշվի է առնվում բնակչության երկու կատեգորիա:

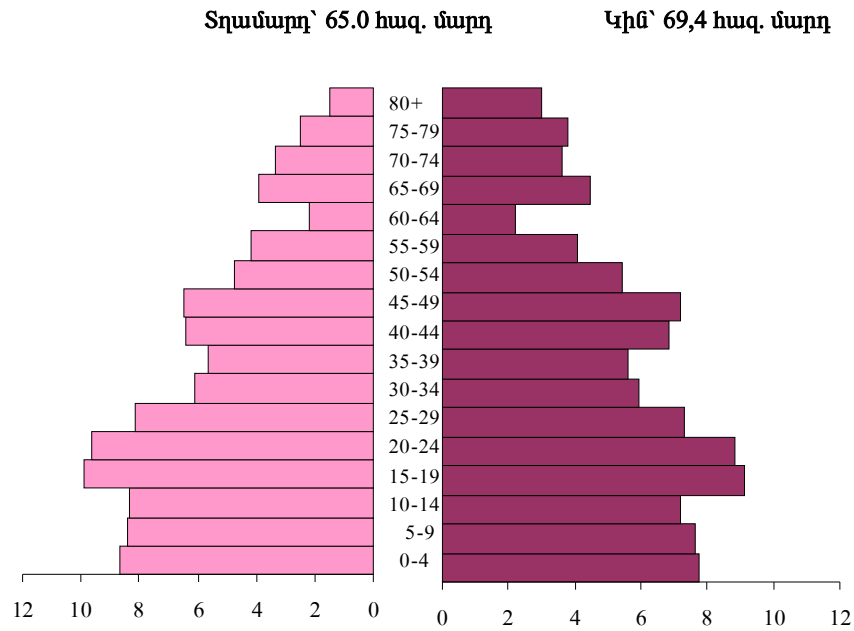
- **Մշտական բնակչություն**, տվյալ տարածքում մշտապես բնակվող ու հաշվառման պահին ներկա և ժամանակավոր բացակայող բնակչության թվաքանակի ցուցանիշները.
- **Առկա բնակչություն**, տվյալ տարածքում մշտապես բնակվող ու հաշվառման պահին ներկա և ժամանակավոր բնակվող բնակչության թվաքանակի ցուցանիշները:

Ժամանակավոր բացակա բնակչություն է համարվում՝ մարդահամարի պահին իրենց հիմնական (մշտական) բնակության վայրից մինչև մեկ տարի ժամկետով բացակա բնակչությունը: Ժամանակավոր բնակվող բնակչություն է համարվում մարդահամարի պահին տվյալ տարածքում ոչ ավելի քան մեկ տարի ժամկետով գտնվող և մշտապես չբնակվող բնակչությունը:

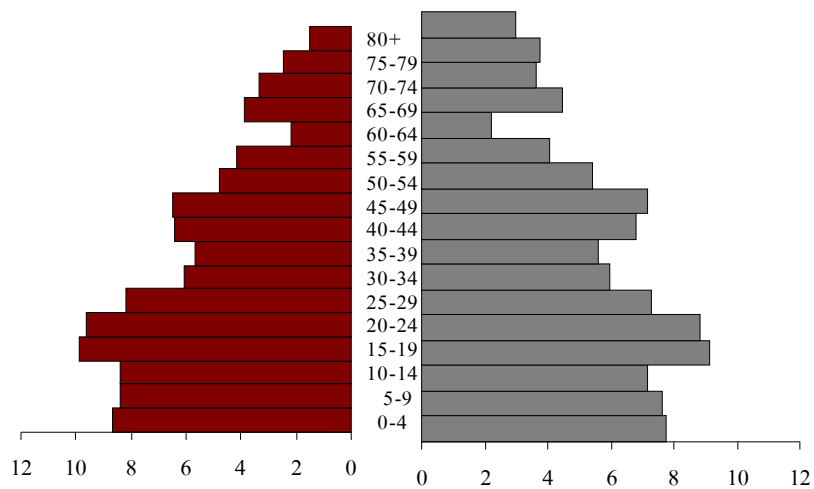
Ժողովրդագրական խնամառության գործակիցը հաշվարկվում է որպես 0-15 տարեկան և 60 ու բարձր տարիքի բնակչության հարաբերակցություն՝ 16-59 տարեկան բնակչության նկատմամբ:

Գծապատկեր 2.1. ԲՆԱԿՉՈՒԹՅԱՆ ՏԱՐԻՔԱՅԻՆ ԲՈՒՐԳԸ

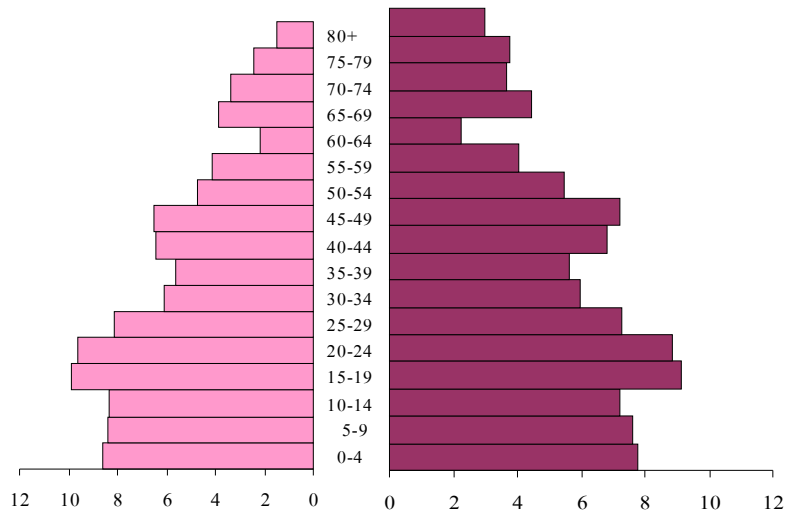
2001Թ. ՀՈՒՆՎԱՐԻ 1-ի ԴՐՈՒԹՅԱՄԲ, ընդամենի նկատմամբ՝ տոկոսով



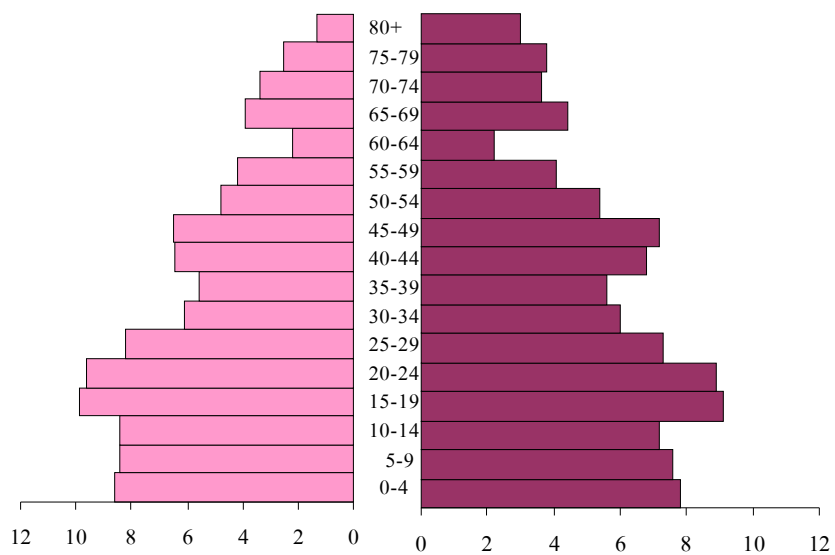
2006Թ. ՀՈՒՆՎԱՐԻ 1-ի ԴՐՈՒԹՅԱՄԲ, ընդամենի նկատմամբ՝ տոկոսով
Կին՝ 71.2 հազ. մարդ **Տղամարդ՝ 66.5 հազ. մարդ**



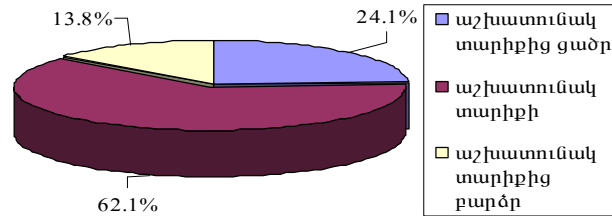
2010Թ. ՀՈՒՆՎԱՐԻ 1-ի ԴՐՈՒԹՅԱՄԲ, ընդամենի նկատմամբ՝ տոկոսով
 Տղամարդ՝ 68.0 հազ. մարդ Կին՝ 73.4 հազ. մարդ



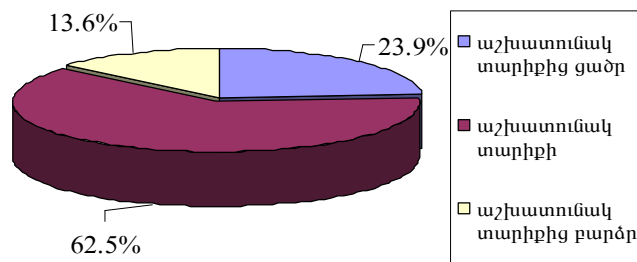
2011Թ. ՀՈՒՆՎԱՐԻ 1-ի ԴՐՈՒԹՅԱՄԲ, ընդամենի նկատմամբ՝ տոկոսով
 Տղամարդ՝ 68.9 հազ. մարդ Կին՝ 74.7 հազ. մարդ



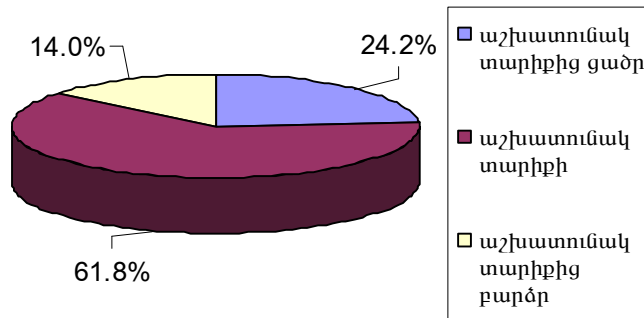
Գծապատկեր 2.2.ԲՆԱԿՉՈՒԹՅԱՆ ԿԱՌՈՒՑՎԱԾՔՆ ԸՍՏ ՀԻՄՆԱԿԱՆ ՏԱՐԻՔԱՅԻՆ ԽՄԲԵՐԻ 2000թ.



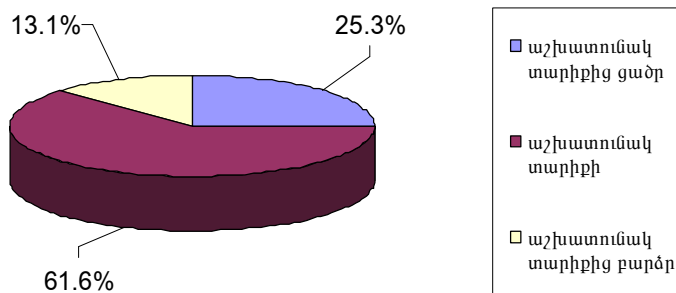
2005թ.



2009թ.



2010թ.



ՄԱՍ 2.ԲՆԱԿՉՈՒԹՅՈՒՆ

Աղյուսակ 2.1. ԼՂՀ ԲՆԱԿՉՈՒԹՅԱՆ ԲԱՇԽՈՒՄՆ ԸՍՏ ՍԵՈՒԻ ԵՎ ՏԱՐԻՔԱՅԻՆ ԽՄԲԵՐԻ

2003թ.

տարեկերթի դրությամբ	Բնակչության թվաքանակը	այդ թվում՝		ըստ տարիքային խմբերի			
		տղամարդ	կին	0-6	7-17	18-59	60 և
				տարեկան	տարեկան	տարեկան	բարձր տարեկան
Լեռնային Ղարաբաղի Հանրապետություն	137.0	65.7	71.3	12.4	23.6	77.8	23.2
ք. Ստեփանակերտ	49.8	23.1	26.7	4.1	7.3	32.0	6.4
Ասկերան	16.8	8.2	8.6	1.4	2.9	9.4	3.1
Հաղրուք	11.9	5.8	6.1	1.2	2.3	6.2	2.2
Մարտակերտ	18.8	9.1	9.7	2.0	3.1	8.0	5.7
Մարտունի	23.0	11.0	12.0	2.4	4.6	11.2	4.8
Շահումյան	2.5	1.3	1.2	0.2	0.6	1.5	0.2
Շուշի	4.3	2.0	2.3	0.4	0.9	2.5	0.5
Քաշաթաղ	9.9	5.2	4.7	0.7	1.9	7.0	0.3

2004թ.

տարեկերթի դրությամբ	Բնակչության թվաքանակը	այդ թվում՝		ըստ տարիքային խմբերի			
		տղամարդ	կին	0-6	7-17	18-59	60 և
				տարեկան	տարեկան	տարեկան	բարձր տարեկան
Լեռնային Ղարաբաղի Հանրապետություն	137.2	65.8	71.4	12.7	23.6	77.7	23.2
ք. Ստեփանակերտ	49.9	23.2	26.7	4.2	7.3	32.0	6.4
Ասկերան	16.9	8.2	8.7	1.5	2.9	9.4	3.1
Հաղրուք	11.9	5.8	6.1	1.2	2.3	6.2	2.2
Մարտակերտ	18.8	9.1	9.7	2.0	3.1	8.0	5.7
Մարտունի	23.0	11.0	12.0	2.4	4.6	11.2	4.8
Շահումյան	2.5	1.3	1.2	0.2	0.6	1.5	0.2
Շուշի	4.4	2.1	2.3	0.5	0.9	2.5	0.5
Քաշաթաղ	9.8	5.1	4.7	0.7	1.9	6.9	0.3

2005թ.

տարեկերթի դրությամբ	Բնակչության թվաքանակը	այդ թվում՝		ըստ տարիքային խմբերի			
		տղամարդ	կին	0-6	7-17	18-59	60 և
				տարեկան	տարեկան	տարեկան	բարձր տարեկան
Լեռնային Ղարաբաղի Հանրապետություն	137.7	66.6	71.1	15.7	25.2	75.7	21.1
ք. Ստեփանակերտ	50.0	23.2	26.8	4.9	8.8	30.1	6.2

ՄԱՍ 2.ԲՆԱԿՉՈՒԹՅՈՒՆ

	Բնակչության թվաքանակը	այդ թվում՝		ըստ տարիքային խմբերի			
		տղամարդ	կին	0-6 տարեկան	7-17 տարեկան	18-59 տարեկան	60 և բարձր տարեկան
Ասկերան	17.0	8.3	8.7	1.8	3.1	8.7	3.4
Հաղրուք	12.0	6.0	6.0	1.4	2.3	6.2	2.1
Մարտակերտ	18.9	9.3	9.6	2.5	3.0	9.5	3,9
Մարտունի	23.2	11.4	11.8	2.8	4.3	11.9	4.2
Շահումյան	2.5	1.3	1.2	0.5	0.6	1.3	0.1
Շուշի	4.4	2.1	2.3	0.5	0.9	2.4	0.6
Քաշաթաղ	9.7	5.0	4.7	1.3	2.2	5.6	0.6

2006թ

<i>տարեկերթի դրությամբ</i>		<i>այդ թվում՝</i>		<i>ըստ տարիքային խմբերի</i>			
	Բնակչության թվաքանակը						
		տղամարդ	կին	0-6 տարեկան	7-17 տարեկան	18-59 տարեկան	60 և բարձր տարեկան
Լեռնային Ղարաբաղի Հանրապետություն	137.7	66.5	71.2	15.7	25.2	75.8	21.0
ք. Ստեփանակերտ	50.4	23.4	27.0	4.9	8.8	30.3	6.4
Ասկերան	17.0	8.3	8.7	1.8	3.1	8.7	3.4
Հաղրուք	12.4	6.2	6.2	1.5	2.4	6.5	2.0
Մարտակերտ	18.9	9.3	9.6	2.5	3.0	9.5	3.9
Մարտունի	23.1	11.4	11.7	2.8	4.3	11.9	4.1
Շահումյան	2.8	1.4	1.4	0.5	0.6	1.5	0.2
Շուշի	4.5	2.1	2.4	0.5	1.0	2.5	0.5
Քաշաթաղ	8.6	4.4	4.2	1.2	2.0	4.9	0.5

2007թ

<i>տարեկերթի դրությամբ</i>		<i>այդ թվում՝</i>		<i>ըստ տարիքային խմբերի</i>			
	Բնակչության թվաքանակը						
		տղամարդ	կին	0-6 տարեկան	7-17 տարեկան	18-59 տարեկան	60 և բարձր տարեկան
Լեռնային Ղարաբաղի Հանրապետություն	138.8	66.8	72.0	14.7	25.4	76.6	22.1
ք. Ստեփանակերտ	51.0	23.7	27.3	4.9	8.9	30.7	6.5
Ասկերան	17.4	8.4	9.0	1.8	3.2	8.9	3.5
Հաղրուք	12.2	6.0	6.2	1.3	2.0	6.4	2.5
Մարտակերտ	19.0	9.3	9.7	2.2	3.3	9.6	3.9
Մարտունի	23.2	11.3	11.9	2.3	4.3	12.1	4.5
Շահումյան	2.8	1.5	1.3	0.5	0.6	1.5	0.2
Շուշի	4.6	2.1	2.5	0.6	1.0	2.5	0.5
Քաշաթաղ	8.6	4.6	4.0	1.1	2.1	4.9	0.5

ՄԱՍ 2.ԲՆԱԿՉՈՒԹՅՈՒՆ

2008թ

	Բնակչության թվաքանակը	<i>հազ.մարդ</i>					
		այդ թվում՝		ըստ տարիքային խմբերի			
		տղամարդ	կին	0-6 տարեկան	7-17 տարեկան	18-59 տարեկան	60 և բարձր տարեկան
Լեռնային Ղարաբաղի Հանրապետություն	139.9	67.5	72.4	14.7	24.7	77.7	22.8
ք. Ստեփանակերտ	51.6	23.9	27.7	5,0	9.1	31,0	6.5
Ասկերան	17.6	8.5	9.1	1.7	3,0	9,0	3.9
Հաղրուք	12.3	6.1	6.2	1.2	2.1	6.5	2.5
Մարտակերտ	19.4	9.5	9.9	2.3	3.2	9.8	4.1
Մարտունի	23.5	11.7	11.8	2.4	4.2	12.4	4.5
Շահումյան	2.8	1.4	1.4	0.5	0.6	1.6	0.1
Շուշի	4.8	2.5	2.3	0.5	0.9	2.7	0.7
Քաշաթաղ	7.9	3.9	4,0	1.1	1.6	4.7	0.5

2009թ

	Բնակչության թվաքանակը	<i>հազ.մարդ</i>					
		այդ թվում՝		ըստ տարիքային խմբերի			
		տղամարդ	կին	0-6 տարեկան	7-17 տարեկան	18-59 տարեկան	60 և բարձր տարեկան
Լեռնային Ղարաբաղի Հանրապետություն	141.4	68.0	73.4	15.1	24.7	77.7	23.9
ք. Ստեփանակերտ	52.3	24.3	28.0	5.1	9.3	30.6	7.3
Ասկերան	17.7	8.6	9.1	1.8	3.0	8.9	4.0
Հաղրուք	12.4	6.1	6.3	1.3	2.1	6.7	2.3
Մարտակերտ	19.6	9.7	9.9	2.3	3.2	9.9	4.2
Մարտունի	23.5	11.4	12.1	2.4	4.1	12.3	4.7
Շահումյան	3.0	1.6	1.4	0.5	0.6	1.7	0.2
Շուշի	5.1	2.4	2.7	0.5	1	2.9	0.7
Քաշաթաղ	7.8	3.9	3.9	1.2	1.4	4.7	0.5

2010թ

	Բնակչության թվաքանակը	<i>հազ.մարդ</i>					
		այդ թվում՝		ըստ տարիքային խմբերի			
		տղամարդ	կին	0-6 տարեկան	7-17 տարեկան	18-59 տարեկան	60 և բարձր տարեկան
Լեռնային Ղարաբաղի Հանրապետություն	143.6	68.9	74.7	16.1	25.1	79.0	23.4
ք. Ստեփանակերտ	52.9	24.6	28.3	5.2	9.3	31.1	7.3
Ասկերան	17.9	8.7	9.2	1.8	2.9	9.1	4.1
Հաղրուք	12.8	6.3	6.5	1.5	2.2	6.8	2.3

ՄԱՍ 2.ԲՆԱԿՉՈՒԹՅՈՒՆ

	Բնակչության թվաքանակը	այդ թվում՝		ըստ տարիքային խմբերի			
		տղամարդ	կին	0-6 տարեկան	7-17 տարեկան	18-59 տարեկան	60 և բարձր տարեկան
Մարտակերտ	20.0	9.8	10.2	2.5	3.3	10	4.2
Մարտունի	23.8	11.6	12.2	2.7	4.2	12.6	4.3
Շահումյան	2.8	1.4	1.4	0.5	0.6	1.6	0.1
Շուշի	5.4	2.5	2.9	0.6	1.1	2.9	0.8
Քաշաթաղ	8.0	4.0	4.0	1.3	1.5	4.9	0.3

Աղյուսակ 2.2. ԲՆԱԿՉՈՒԹՅԱՆ ԹՎԱՔԱՆԱԿԻ ՓՈՓՈԽՈՒԹՅԱՆ ԲԱՂԱԳՐԻՉՆԵՐԸ ՍՏԵՓԱՆԱԿԵՐՏ ՔԱՂԱՔՈՒՄ

Տարի	Բնակչության թվաքանակը (տարեկազբին)	Ընդհանուր հավելած / նվազում (+,-)	Բնական հավելած	Միգրացիայի մնացորդը	Բնակչության թվաքանակը (տարեկազբին)	(հազ.մարդ)
						Տարեկան հավելած / նվազում %
2006	50.0	0.4	0.4	0.007	50.4	0.8
2007	50.4	0.6	0.5	0.1	51.0	1.19
2008	51.0	0.6	0.5	0.1	51.6	1.18
2009	51.6	0.7	0.7	0.004	52.3	1.36
2010	52.3	0.6	0.6	-0.019	52.9	1.15
2011	52.9					

**Աղյուսակ 2.3. ԲՆԱԿՉՈՒԹՅԱՆ ԹՎԱՔԱՆԱԿՆ ԸՍՏ ՇՐՋԱՆՆԵՐԻ 2002-2010 թթ.
(տարեկազբին)**

Շրջաններ	(հազ.մարդ)									
	2002	2003	2004	2005	2006	2007	2008	2009	2010	
ԼՂՀ	136.6	137.0	137.2	137.7	137.7	138.8	139.9	141.4	143.6	
ք.Ստեփանակերտ	49.7	49.8	49.9	50.0	50.4	51.0	51.6	52.3	52.9	
Ասկերան	16.6	16.8	16.9	17.0	17.0	17.4	17.6	17.7	17.9	
Հաղրուք	11.8	11.9	11.9	12.0	12.4	12.2	12.3	12.4	12.8	
Մարտակերտ	18.8	18.8	18.8	18.9	18.9	19.0	19.4	19.6	20.0	
Մարտունի	23.0	23.0	23.0	23.2	23.1	23.2	23.5	23.5	23.8	
Շահումյան	2.5	2.5	2.5	2.5	2.8	2.8	2.8	3.0	2.8	
Շուշի	4.2	4.3	4.4	4.4	4.5	4.6	4.8	5.1	5.4	
Քաշաթաղ	10.0	9.9	9.8	9.7	8.6	8,6	7.9	7.8	8.0	

Աղյուսակ 2.4 ԲՆԱԿՉՈՒԹՅԱՆ ԹՎԱՔԱՆԱԿՆ ԸՍՏ ՇՐՋԱՆՆԵՐԻ ԵՎ ՇՐՋԿԵՆՏՐՈՆՆԵՐԻ

	2000	2001	2002	2003	2004	2005	2006	2007	2008	2009	2010
Բնակչության թվաքանակը, ընդամենը տարեվերջին, հազ.մարդ	134.4	135.7	136.6	137.0	137.2	137.7	137.7	138.8	139.9	141.4	143.6
քաղաքային	68.4	68.7	69.3	69.1	69.8	70.5	70.8	71.6	72.7	74.2	75.5
գյուղական	66.0	67.0	67.3	67.9	67.4	67.2	66.9	67.2	67.2	67.2	68.1
Բնակչության ընդհանուր թվաքանակում, տոկոսներով	100.0	100.0	100.0	100.0	100.0	100.0	100.0	100.0	100.0	100.0	100.0
քաղաքային	50.9	50.6	50.7	50.4	50.9	51.2	51.4	51.6	52.0	52.5	52.5
գյուղական	49.1	49.4	49.3	49.6	49.1	48.8	48.6	48.4	48.0	47.5	47.5
Ստեփանակերտ	49.5	49.5	49.7	49.8	49.9	50.0	50.4	51.0	51.6	52.3	52.9
Ասկերան	16.0	16.6	16.6	16.8	16.9	17.0	17.0	17.4	17.6	17.7	17.9
քաղաքային	2.3	2.1	2.0	1.9	2.0	2.0	2.1	2.1	2.1	2.1	2.2
գյուղական	13.7	14.5	14.6	14.9	14.9	15.0	14.9	15.3	15.5	15.6	15.7
Հաղրուք	11.4	11.4	11.8	11.9	11.9	12.0	12.4	12.2	12.3	12.4	12.8
քաղաքային	2.5	2.5	2.8	2.8	2.7	2.8	3.0	3.0	3.0	3.3	3.4
գյուղական	8.9	8.9	9.0	9.1	9.2	9.2	9.4	9.2	9.3	9.1	9.4
Մարտակերտ	18.9	18.7	18.8	18.8	18.8	18.9	18.9	19.0	19.4	19.6	20.0
քաղաքային	3.8	3.8	3.8	3.8	4.0	4.2	3.8	3.9	4.1	4.2	4.2
գյուղական	15.1	14.9	15.0	15.0	14.8	14.7	15.1	15.1	15.3	15.4	15.8
Մարտունի	22.8	22.9	23.0	23.0	23.0	23.2	23.1	23.2	23.5	23.5	23.8
քաղաքային	4.3	4.5	4.7	4.5	4.8	4.9	4.9	5.0	5.3	5.4	5.6
գյուղական	18.5	18.4	18.3	18.5	18.2	18.3	18.2	18.2	18.2	18.1	18.2
Շահումյան	2.0	2.5	2.5	2.5	2.5	2.5	2.8	2.8	2.8	3.0	2.8
քաղաքային	0.4	0.5	0.6	0.5	0.5	0.4	0.5	0.5	0.5	0.6	0.6
գյուղական	1.6	2.0	1.9	2.0	2.0	2.1	2.3	2.3	2.3	2.4	2.2
Շուշի	4.0	4.1	4.2	4.3	4.4	4.4	4.5	4.6	4.8	5.1	5.4
քաղաքային	2.7	2.9	3.0	3.1	3.1	3.3	3.3	3.4	3.6	3.9	4.1
գյուղական	1.3	1.2	1.2	1.2	1.3	1.1	1.2	1.2	1.2	1.2	1.3
Քաշաթաղ	9.8	10.0	10.0	9.9	9.8	9.7	8.6	8.6	7.9	7.8	8.0
քաղաքային	2.9	2.9	2.7	2.7	2.8	2.9	2.7	2.7	2.5	2.4	2.5
գյուղական	6.9	7.1	7.3	7.2	7.0	6.8	5.9	5.9	5.4	5.4	5.5

Աղյուսակ 2.5. ԲԱՂԱՔԱՅԻՆ ՀԱՄԱՅՆՔՆԵՐԻ ԽՄԲԱՎՈՐՈՒՄՆ ԸՍՏ ԲՆԱԿՉՈՒԹՅԱՆ ԹՎԱՔԱՆԱԿԻ

	Ընդամենը քաղաքային համայնքներ	Ըստ բնակչության թվաքանակի, մարդ				
		999	1000-4999	5000-9999	10000-19000	50000-65000
Լեռնային Գարաբաղի Հանրապետություն	10	3	5	1	-	1
ք.Ստեփանակերտ	1	-	-	-	-	1
ք.Ասկերան	1	-	1	-	-	-
ք.Հաղրուք	1	-	1	-	-	-
ք.Մարտակերտ	1	-	1	-	-	-
ք.Մարտունի	1	-	-	1	-	-
ք.Քարվաճառ	1	1	-	-	-	-
ք.Շուշի	1	-	1	-	-	-
ք.Բերձոր	1	-	1	-	-	-
ք.Կովսական	1	1	-	-	-	-
ք.Միջնապան	1	1	-	-	-	-

Աղյուսակ 2.6. ԳՅՈՒՂԱԿԱՆ ՀԱՄԱՅՆՔՆԵՐԻ ԽՄԲԱՎՈՐՈՒՄՆ ԸՍՏ ԲՆԱԿՉՈՒԹՅԱՆ ԹՎԱՔԱՆԱԿԻ

	Ընդամենը գյուղական համայնքներ	Ըստ բնակչության թվաքանակի, մարդ					
		999	1000-4999	5000-9999	10000-19000	50000-119000	120000
Լեռնային Գարաբաղի Հանրապետություն	217	202	15	-	-	-	-
Ասկերան	41	36	5	-	-	-	-
Հաղրուք	29	28	1	-	-	-	-
Մարտակերտ	42	40	2	-	-	-	-
Մարտունի	35	28	7	-	-	-	-
Շահումյան	15	15	-	-	-	-	-
Շուշի	6	6	-	-	-	-	-
Քաշաթաղ	49	49	-	-	-	-	-

Ծնունդների մասին տեղեկությունները ստացվում են ծննդյան վերաբերյալ ակտերի հիման վրա, որոնք տրամադրվում են ԼՂՀ արդարադատության նախարարության քաղաքացիական կացության ակտերի գրանցման(ՔԿԱԳ) տարածքային բաժինների կողմից:

Կենդանաձևություն է համարվում մոր օրգանիզմից բեղմնավորման արգասիքի լրիվ արտամղումը կամ դուրսերումն անկախ հղիության ժամկետից, որից հետո պտուղը շնչում կամ ցուցաբերում է կյանքի որևէ այլ նշան՝ ինչպիսիք են. սրտխփոցը, պորտալարի անոթագարկը կամ կամային մկանների ակնհայտ շարժումները, անկախ նրանից, թե արդյոք կտրված է պորտալարը, և կամ անջատված է ընկերքը: Այդպիսի ծննդի յուրաքանչյուր արգասիք համարվում է կենդանաձին:

ՔԿԱԳ տարածքային բաժիններում գրանցման են ենթակա 500գ և ավելի քաշով կենդանաձևության բոլոր դեպքերը:

Ծնելիության ընդհանուր գործակիցը հաշվարկվում է որպես ծնվածների (կենդանի) և մշտական բնակչության թվաքանակի միջին տարեկան ցուցանիշների հարաբերություն, 1000 բնակչի հաշվով:

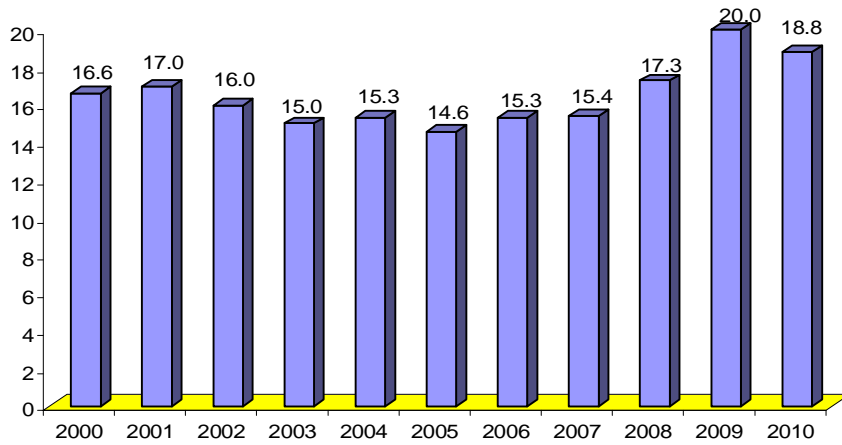
Ծնելիության տարիքային գործակիցները բնութագրում են յուրաքանչյուր տարիքային խմբի կանանց ծնելիության միջին տարեկան մակարդակը:

Դրանք հաշվարկվում են որպես տվյալ տարիքային խմբի կանանց մոտ տարվա ընթացքում ծնվածների թվաքանակի և ընթացիկ գնահատման արդյունքներով ստացված այդ տարիքի կանանց միջին տարեկան թվաքանակի հարաբերություն:

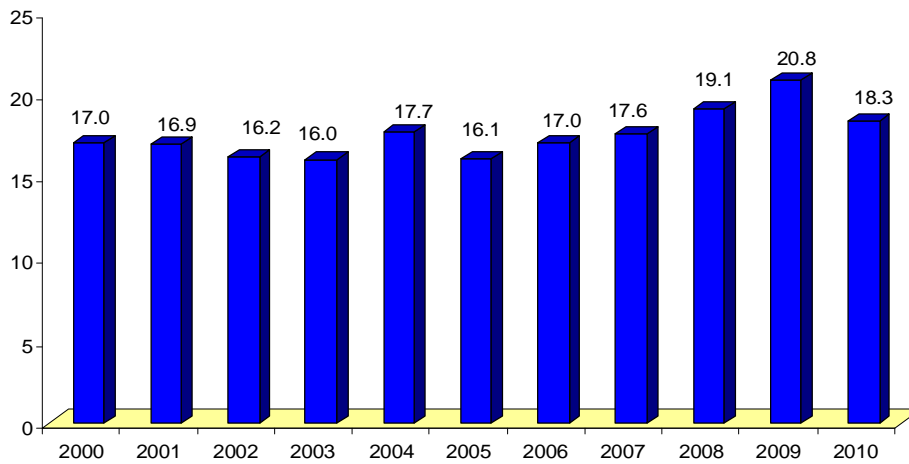
Ծնելիության գումարային գործակիցը կամ պտղաբերության գործակիցը բնութագրում է երեխաների միջին թվաքանակը, որ կծնի մեկ կինն իր ծնունակ տարիքում, իր ողջ կյանքի ընթացքում ծնելիության տվյալ տարվա մակարդակի պահպանման դեպքում:

Գծապատկեր 3.1. ԾՆԵԼԻՈՒԹՅԱՆ ԸՆԴՀԱՆՈՒՐ ԳՈՐԾԱԿԻՑՆԵՐԸ 2000-2010 թթ.

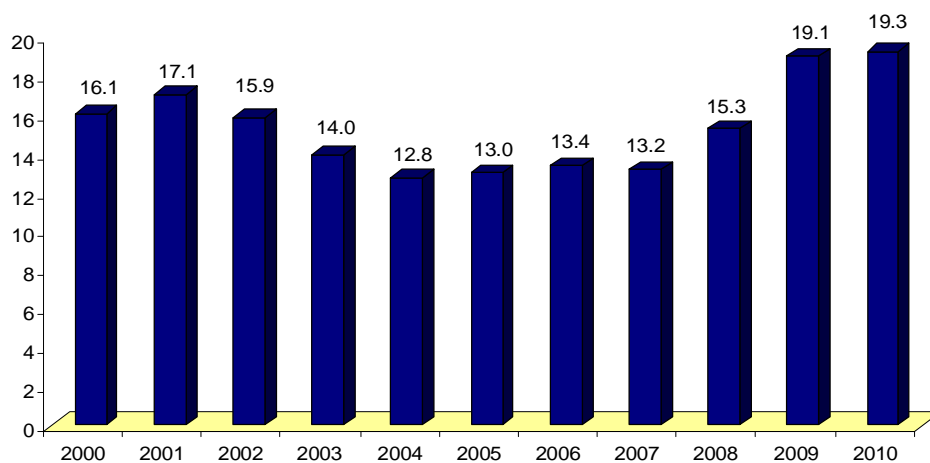
Ընդամենը բնակչություն
(1000 բնակչի հաշվով)



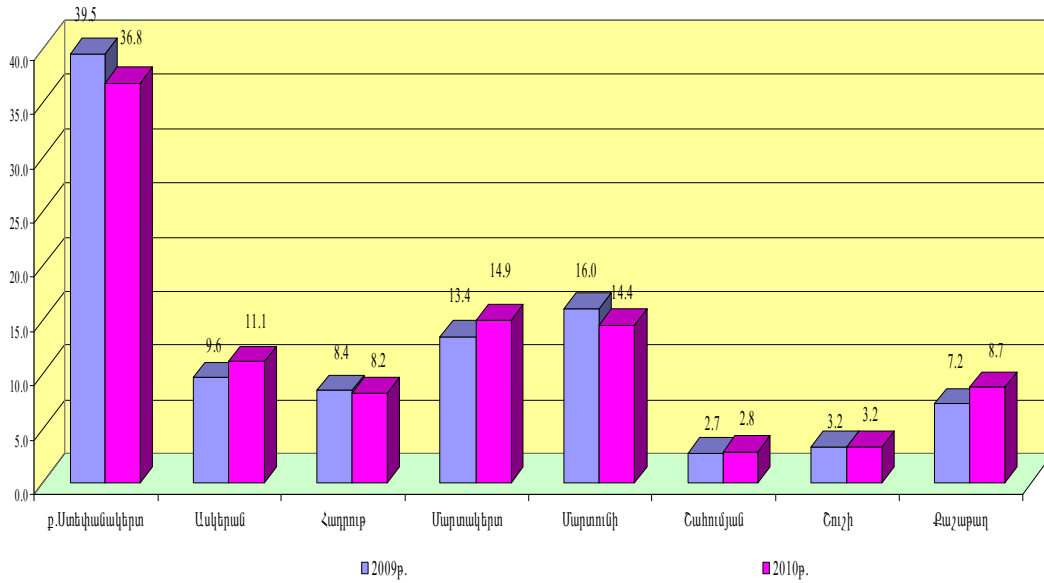
Քաղաքային բնակչություն



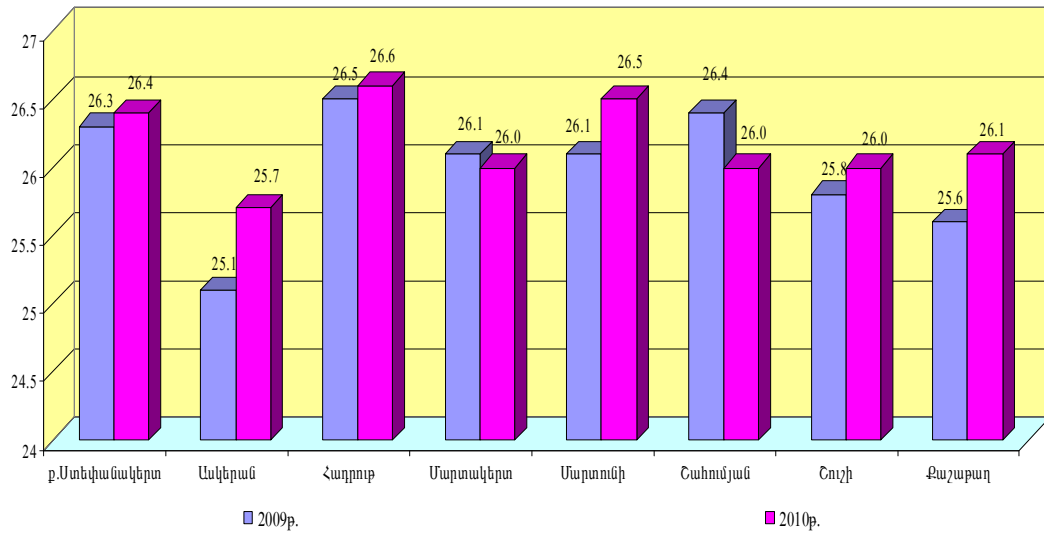
Գյուղական բնակչություն



Գծապատկեր 3.2. ԾՆՎԱԾՆԵՐԻ ԿԱՌՈՒՑՎԱԾՔՆ ԸՍՏ ՇՐՋԱՆՆԵՐԻ 2009-2010ԹԹ. տոկոսներով



Գծապատկեր 3.3. ՄՈՐ ՄԻՋԻՆ ՏԱՐԻԸԸ ԵՐԵԽԱՅԻ ԾՆՆԴՅԱՆ ԺԱՍՆԱԿ 2009-2010թթ.



ՄԱՍ 3: ԾՆՈՒՆԳՆԵՐ

Աղյուսակ 3.1. ԾՆԵԼԻՈՒԹՅԱՆ ԸՆԴՀԱՆՈՒՐ ԳՈՐԾԱԿԻՑՆԵՐՆ ԸՍՏ ՔԱՂԱՔԱՅԻՆ ԵՎ ԳՅՈՒՂԱԿԱՆ ԲՆԱԿՉՈՒԹՅԱՆ 2000-2010ԹԹ. (ծնվածների թվաքանակը 1000 բնակչի հաշվով)

Տարի	Ընդամենը	Քաղաք	Գյուղ
2000	16.6	17.0	16.1
2001	17.0	16.9	17.1
2002	16.0	16.2	15.9
2003	15.0	16.0	14.0
2004	15.3	17.7	12.8
2005	14.6	16.1	13.0
2006	15.3	17.0	13.4
2007	15.4	17.6	13.2
2008	17.3	19.1	15.3
2009	20.0	20.8	19.1
2010	18.8	18.3	19.3

Աղյուսակ 3.2. ԾՆՎԱԾՆԵՐԻ ԲԱՇԽՈՒՄՆ ԸՍՏ ՍԵՈՒԻ ԵՎ ԾՆՆԴԻ ԿԱՐԳԻ, 2008-2010ԹԹ.

	Իգական			Արական		
	2008	2009	2010	2008	2009	2010
Ընդամենը ծնվածներ	1180	1337	1307	1238	1484	1387
<i>այդ թվում՝</i>						
առաջին	478	530	496	534	576	485
երկրորդ	358	395	418	360	434	423
երրորդ	223	243	236	222	290	308
չորրորդ	76	96	94	67	104	98
հինգերորդ և բարձր	45	73	63	55	80	73
Ընդամենը ծնվածներ (%-ով)	100.0	100.0	100.0	100.0	100.0	100.0
<i>այդ թվում՝</i>						
առաջին	40.5	39.6	37.9	43.1	38.8	34.9
երկրորդ	30.3	29.5	32.0	29.1	29.2	30.5
երրորդ	18.9	18.2	18.1	17.9	19.6	22.2
չորրորդ	6.5	7.2	7.2	5.4	7.0	7.1
հինգերորդ և բարձր	3.8	5.5	4.8	4.5	5.4	5.3

Աղյուսակ 3.3. ԾՆՎԱԾՆԵՐԻ ԲԱՇԽՈՒՄՆ ԸՍՏ ԾՆՆԴԻ ԿԱՐԳԻ ՔԱՂԱՔԱՅԻՆ և ԳՅՈՒՂԱԿԱՆ ԲՆԱԿԱՎԱՅՐԵՐՈՎ, 2008-2010ԹԹ.

	2008			2009			2010		
	Ընդամենը	քաղաք	գյուղ	Ընդամենը	քաղաք	գյուղ	Ընդամենը	քաղաք	գյուղ
Ընդամենը ծնվածներ	2418	1390	1028	2821	1540	1281	2694	1382	1312
<i>այդ թվում՝</i>									
առաջին	1012	611	401	1106	670	436	981	580	401

ՄԱՍ 3: ԾՆՈՒՆԳՆԵՐ

	2008			2009			2010		
	Ընդամենը	քաղաք	գյուղ	Ընդամենը	քաղաք	գյուղ	Ընդամենը	քաղաք	գյուղ
երկրորդ	718	463	255	829	493	336	841	437	404
երրորդ	445	236	209	533	271	262	544	269	275
չորրորդ	143	42	101	200	64	136	192	61	131
հինգերորդ և բարձր	100	38	62	153	42	111	136	35	101
Ընդամենը ծնվածներ (%-ով)	100.0	100.0	100.0	100.0	100.0	100.0	100.0	100.0	100.0
<i>այդ թվում՝</i>									
առաջին	41.9	44.0	39.0	39.2	43.5	34.0	36.4	42.0	30.5
երկրորդ	29.7	33.3	24.8	29.4	32.0	26.2	31.2	31.6	30.8
երրորդ	18.4	17.0	20.4	18.9	17.6	20.5	20.2	19.5	21.0
չորրորդ	5.9	3.0	9.8	7.1	4.2	10.6	7.1	4.4	10.0
հինգերորդ և բարձր	4.1	2.7	6.0	5.4	2.7	8.7	5.1	2.5	7.7

Աղյուսակ 3.4. ԾՆՎԱԾՆԵՐԻ ԲԱԾԵՈՒՄՆ ԸՍՏ ՄՈՐ ՎԱՐԻՔԻ 2008-2010ԹԹ.

Մոր տարիքը	2008	2009	2010
Ընդամենը ծնվածներ	2418	2821	2694
<i>այդ թվում՝</i>			
մինչև 20	178	135	127
20-24	903	1085	989
25-29	825	968	954
30-34	371	458	447
35-39	119	148	144
40-44	20	25	33
45-49	2	2	-
50 և բարձր	-	-	-
Ընդամենը ծնվածներ (%-ով)	100.0	100.0	100.0
<i>այդ թվում՝</i>			
մինչև 20	7.4	4.8	4.7
20-24	37.4	38.5	36.7
25-29	34.1	34.3	35.4
30-35	15.3	16.2	16.6
35-39	4.9	5.2	5.4
40-44	0.8	0.9	1.2
45-49	0.1	0.1	-
50 և բարձր	-	-	-

ՄԱՍ 3: ԾՆՈՒՆԴՆԵՐ

Աղյուսակ 3.5. ԾՆՎԱԾՆԵՐԻ ԲԱՇԽՈՒՄՆ ԸՍՏ ՄՈՐ ՏԱՐԻՔԻ ՇՐՋԱՆԱՅԻՆ ԿՏՐՎԱԾՔՈՎ 2008-2010ԹԹ.

Շրջան, տարի	Ընդամենը ծնվածներ	այդ թվում ըստ մոր տարիքի						
		մինչև 20	20-24	25-29	30-34	35-39	40-44	45-49
ԼՂՀ								
2008	2418	178	903	825	371	119	20	2
2009	2821	135	1085	968	458	148	25	2
2010	2694	127	989	954	447	144	33	-
Ստեփանակերտ								
2008	980	54	363	344	160	51	6	2
2009	1114	29	430	398	185	65	7	-
2010	991	33	358	370	169	53	8	-
Ասկերան								
2008	205	19	83	62	30	10	1	-
2009	270	18	117	85	43	7	-	-
2010	299	16	118	110	38	15	2	-
Հաղուք								
2008	177	14	63	59	35	5	1	-
2009	238	10	87	77	47	11	5	1
2010	221	9	77	77	44	11	3	-
Մարտակերտ								
2008	354	27	139	118	45	21	4	-
2009	378	21	143	132	58	22	1	1
2010	402	23	151	137	64	23	4	-
Մարտունի								
2008	385	29	125	148	62	17	4	-
2009	451	21	163	169	75	20	3	-
2010	387	18	136	133	75	20	5	-
Շահումյան								
2008	68	7	22	23	7	7	2	-
2009	77	5	33	21	8	8	2	-
2010	75	7	28	21	12	4	3	-
Շուշի								
2008	80	5	33	27	13	2	-	-
2009	91	6	34	32	14	4	1	-
2010	85	3	35	30	12	5	-	-
Քաշաթաղ								
2008	169	23	75	44	19	6	2	-
2009	202	25	78	54	28	11	6	-
2010	234	18	86	76	33	13	8	-

ՄԱՍ 3: ԾՆՈՒՆԴՆԵՐ

Աղյուսակ 3.6. ՊՏՂԱԲԵՐՈՒԹՅԱՆ ԵՎ ԾՆԵԼԻՈՒԹՅԱՆ ՏԱՐԻՔԱՅԻՆ ԳՈՐԾԱԿԻՑՆԵՐԸ ՔԱՂԱՔԱՅԻՆ / ԳՅՈՒՂԱԿԱՆ ԲԱՇԽՈՒՄՈՎ 2008-2010ԹԹ.

Տարի	Պտղաբերության գործակիցը	Ծնելիության միջին տարիքային թվաքանակն ըստ կանանց համապատասխան տարիքային խմբերի, 1000 կնոջ հաշվով							
		15-19	20-24	25-29	30-34	35-39	40-44	45-49	15-49
Ամբողջ բնակչություն									
2008թ.	2.2	27,0	141,1	156,5	85,8	29,3	4,0	0,4	65,7
2009թ.	2.6	20,2	167,4	181,2	104,6	36,0	5,0	0,4	75,7
2010թ.	2.4	18,7	149,2	175,3	100,3	34,4	6,5	-	70,9
Քաղաքային բնակչություն									
2008թ.	2.2	18,9	132,1	165,3	94,4	30,4	3,7	0,7	65,2
2009թ.	2.4	13,0	146,0	179,6	100,6	35,5	5,4	-	70,0
2010թ.	2.1	11,8	123,3	162,8	91,5	31,5	5,0	-	61,7
Գյուղական բնակչություն									
2008թ.	2.2	41,0	155,2	145,2	75,0	28,0	4,4	-	66,4
2009թ.	2.9	33,4	202,2	183,5	109,9	36,5	4,5	0,9	83,9
2010թ.	2.9	31,1	190,8	192,1	111,9	37,9	8,4	-	84,1

Աղյուսակ 3.7. ԾՆՎԱԾՆԵՐԻ ԹՎԱՔԱՆԱԿՆ ԱՄՈՒՄՆՈՒԹՅՈՒՆԸ ՉԳՐԱՆՑՎԱԾ ԿԱՆԱՆՑ ՄՈՏ

Տարի	Մոր հայտարարությամբ			Հայրության ճանաչմամբ		
	ընդամենը	քաղաք	գյուղ	ընդամենը	քաղաք	գյուղ
2008թ.	109	58	51	188	107	81
2009թ.	118	53	65	146	83	63
2010թ.	137	66	71	149	84	65

Ծնվածների ընդհանուր թվաքանակից՝ %-ով						
2008թ.	4.5	4.2	5.0	7.8	7.7	7.9
2009թ.	4.2	3.4	5.1	5.2	5.4	4.9
2010թ.	5.1	4.8	5.4	5.5	6.1	5.0

Աղյուսակ 3.8. ՆՈՐԱԾԻՆՆԵՐԻՆ ԱՎԵԼԻ ՀԱՃԱԽ ՏՐՎՈՂ ԱՆՈՒՆՆԵՐՆ ԸՍՏ ՄԵՌԻ 2008-2010ԹԹ.

2008		2009		2010	
Աղջիկ	Տղա	Աղջիկ	Տղա	Աղջիկ	Տղա
անունները	թվաքանակը	անունները	թվաքանակը	անունները	թվաքանակը
Ընդամենը ծնվածները՝ նրանցից՝	1180	Ընդամենը ծնվածները՝ նրանցից՝	1238	Ընդամենը ծնվածները՝ նրանցից՝	1337
Աննա	61	Գավիթ	48	Աննա	70
Անի	51	Արման	46	Անի	69
				Գոռ	83
				Աննա	63
				Տիգրան	58
				Սիգրան	56

ՄԱՍ 3: ԾՆՈՒՆԴՆԵՐ

2008				2009				2010			
Աղջիկ		Տղա		Աղջիկ		Տղա		Աղջիկ		Տղա	
անուն- ները	թվաքա- նակը	անուն- ները	թվաքա- նակը	անուն- ները	թվաքա- նակը	անուն- ները	թվաքա- նակը	անուն- ները	թվա- քա- նակը	անուն- ները	թվա- քանա- կը
Մարիամ	46	Տիգրան	45	Մարիամ	58	Դավիթ	63	Մանե	47	Դավիթ	47
Անգելինա	30	Հայկ	43	Մարիա	39	Տիգրան	63	Մարիամ	39	Հայկ	46
Մերի	25	Արմեն	36	Անգելինա	38	Հայկ	46	Մարիա	39	Արեն	43
Լիլիթ	25	Արթուր	36	Սիլենա	33	Արեն	46	Անգելինա	32	Արման	41
Էլինա	23	Նարեկ	35	Մանե	31	Նարեկ	39	Նարե	31	Նարեկ	41
Սյուզաննա	23	Արայոմ	33	Լիլիթ	29	Արմեն	37	Սիլենա	27	Արթուր	35
Լուսինե	23	Գոռ	33	Նարե	23	Արսեն	35	Յանա	24	Արսեն	33
Յանա	22	Էրիկ	30	Յանա	23	Արթուր	32	Լիլիթ	22	Արայոմ	30

Աղյուսակ 3.9. ՍՈՐ ՄԻՋԻՆ ՏԱՐԻՔԸ ԵՐԵՒԱՅԻ ԾՆՆԳՅԱՆ ԺԱՄԱՆԱԿ 2008-2010ԹԹ:

Շրջան, տարի	Միջին տարիքը երեխայի ծննդյան ժամանակ		որից՝ առաջին երեխայի ծննդյան ժամանակ	
	2008		2009	
Ընդամենը ԼՂՀ	27.0		23.9	
Ստեփանակերտ	27.9		24.8	
Ասկերան	25.8		24.5	
Հաղրուք	26.3		22.8	
Մարտակերտ	27.1		23.9	
Մարտունի	26.8		23.1	
Շահումյան	26.3		21.3	
Շուշի	27.9		23.4	
Քաշաթաղ	24.5		21.1	
	2009			
Ընդամենը ԼՂՀ	26.1		23.4	
Ստեփանակերտ	26.3		24.3	
Ասկերան	25.1		22.7	
Հաղրուք	26.5		22.4	
Մարտակերտ	26.1		22.9	
Մարտունի	26.1		23.2	
Շահումյան	26.4		21.7	
Շուշի	25.8		23.2	
Քաշաթաղ	25.6		22.0	
	2010			
Ընդամենը ԼՂՀ	26.3		23.5	
Ստեփանակերտ	26.4		24.2	
Ասկերան	25.7		23.2	
Հաղրուք	26.6		23.1	
Մարտակերտ	26.0		22.2	
Մարտունի	26.5		23.8	
Շահումյան	26.0		21.2	
Շուշի	26.0		23.9	
Քաշաթաղ	26.1		22.9	

Մեռելաձմռություն է համարվում մոր օրգանիզմից բեղմնավորման արգասիքի լրիվ արտամղումը կամ դուրսբերումը, որից հետո պտուղը չի շնչում կամ չի ցուցաբերում կյանքի այլ նշան՝ ինչպիսիք են սրտխփոցը, պորտալարի անոթազարկը կամ կամային մկանների ակնհայտ շարժումները:

ԼՂՀ արդարադատության նախարարության ԶԿԱԳ-ի բաժիններում գրանցվում և պերինատալ մահացության ցուցանիշում ներառվում են 500գ և ավելի քաշով (22 շաբաթ և ավելի հղիության ժամկետով) մեռելաձմռության դեպքերը:

Պերինատալ շրջանը սկսվում է պտղի ներարգանդային կյանքի 22 լրացած շաբաթից (154 օրից), երբ ծննդյան քաշը նորմալում 500 գրամ է և ավարտվում է ծննդից 7 լրիվ օր (168 ժամ) հետո:

Պտղի մահ է համարվում բեղմնավորման արգասիքի մահը մինչև մոր օրգանիզմից նրա լրիվ արտամղումը կամ դուրսբերումը, անկախ հղիության ժամկետից: Մահվան մասին են վկայում մոր օրգանիզմից պտղի անջատումից հետո շնչառության կամ կյանքի որևէ այլ նշանի (ինչպիսիք են սրտխփոցը, պորտալարի անոթազարկը կամ կամային մկանների ակնհայտ շարժումները) բացակայությունը:

Նորածնային (նեոնատալ) մահացությունը կենդանածինների մահացությունն է կյանքի առաջին 28 լրացած օրերի (4 շաբաթվա) ընթացքում: Այն բաժանվում է վաղ նորածնային մահացության՝ մանկան մահը կյանքի 1-ին շաբաթում և ուշ նորածնային մահացության՝ 7-րդ օրվանից հետո, բայց մինչև 28 լրացած օրը:

Կյանքի 28 լրացած օրվանից մինչև 12 ամսական հասակում մանկան մահացությունը բնութագրվում է որպես **հետնորածնային (պոստնեոնատալ) մահացություն**:

Մանկական մահացության ցուցանիշը բնութագրում է մինչև մեկ տարեկան երեխաների մահացությունը:

Մանկական մահացության գործակիցը (m_0) հաշվարկվում է հետևյալ բանաձևով.

$$m_0 = \left(\frac{M^1}{N^1} + \frac{M^{-1}}{N^{-1}} \right) \times 1000$$

որում՝ M^1 -ը - մինչև 1 տարեկան հասակում մահացածներից այն թվաքանակն է, որոնք ծնվել են գործակցի հաշվարկման տարում,

M^{-1} -ը - մինչև 1 տարեկան հասակում մահացածներից այն թվաքանակն է, որոնք ծնվել են գործակցի հաշվարկմանը նախորդող տարում,

N^1 -ը - գործակցի հաշվարկման տարվա ծնվածներն են,

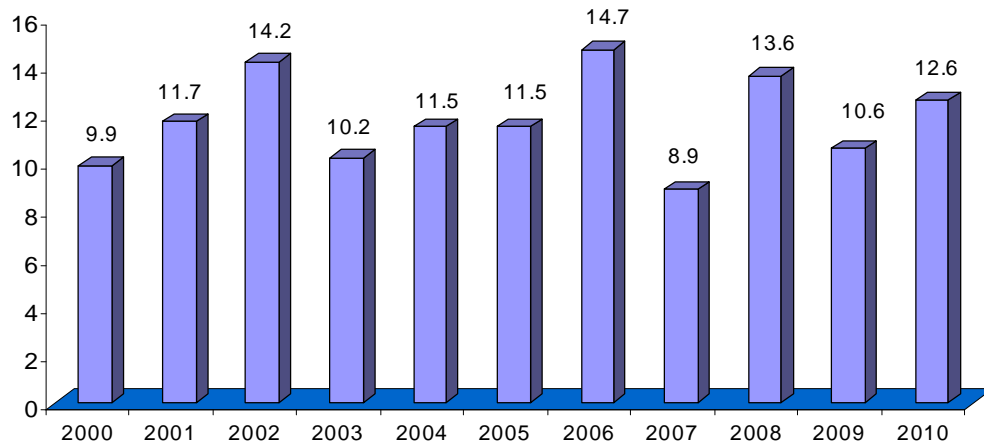
N^{-1} -ը - գործակցի հաշվարկմանը նախորդող տարվա ծնվածներն են:

Երեխաների մահացության ցուցանիշը բնութագրում է հաշվետու ժամանակաշրջանում 0-4 տարեկան հասակի երեխաների մահացությունը:

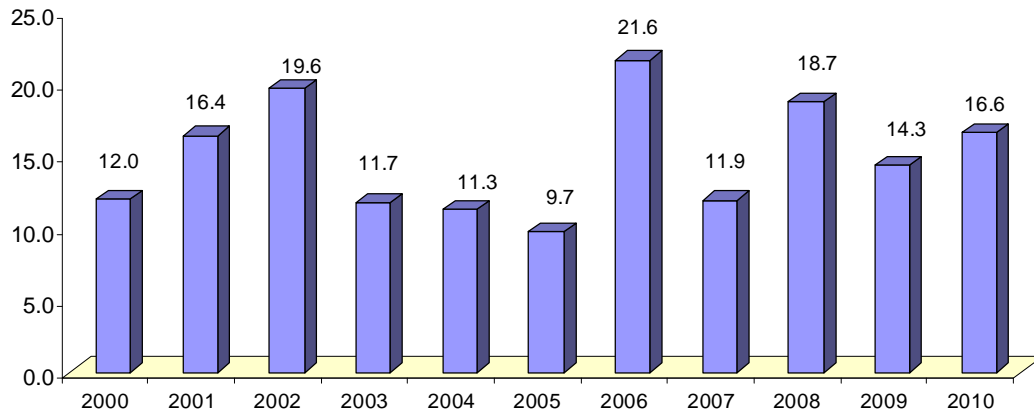
Երեխաների մահացության գործակիցը ներկայացնում է 0-4 տարեկան հասակում մահացած երեխաների թվաքանակի հարաբերությունը կենդանի ծնվածների ցուցանիշին: Հաշվարկվում է 1000 կենդանի ծնվածի հաշվով:

Գծապատկեր 4.1. ՄԱՆԿԱԿԱՆ ՍԱՀԱՑՈՒԹՅԱՆ ԳՈՐԾԱԿԻՑԸ 2000-2010 ԹԹ.
(1000 կենդանի ծնվածի հաշվով)

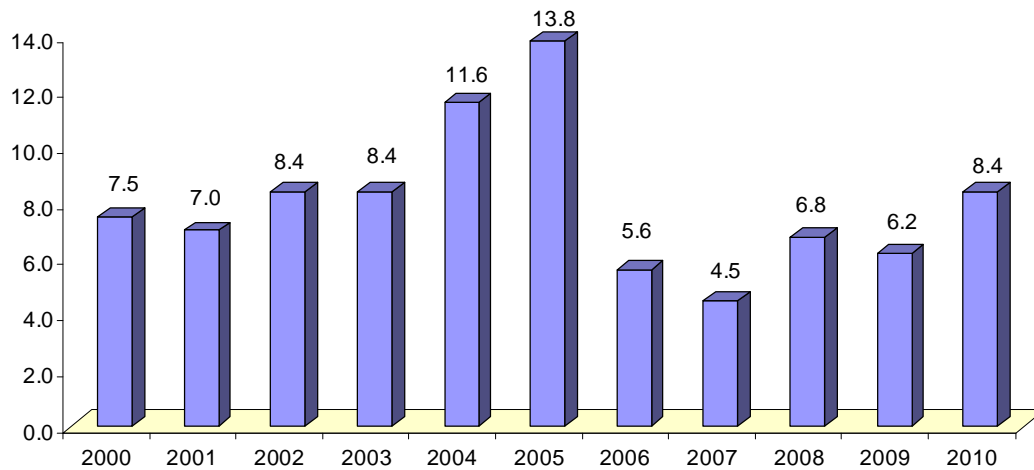
Ընդամենը



Քաղաքներում



Գյուղերում



ՄԱՍ 4: ՄԵՌԵԼԱԾՆՈՒԹՅՈՒՆ ԵՎ ՄԱՆԿԱԿԱՆ ՍԱՀԱՅՈՒԹՅՈՒՆ

Աղյուսակ 4.1. ԿԵՆԴՐԱՆԻ ԾՆՈՒՆԴՆԵՐԸ, ՄԵՌԵԼԱԾԻՆՆԵՐԸ, ՆՈՐԱԾՆԱՅԻՆ, ՀԵՏՆՈՐԱԾՆԱՅԻՆ ԵՎ ՄԱՆԿԱԿԱՆ ՍԱՀԵՐԸ 2008-2010ԹԹ.

Տարի	Կենդանի ծնունդներ	Մեռելածիններ	Նորածնային մահեր (0-27 օրական)	Հետնորածնային մահեր (28 օրականից-12 ամսական)	Մանկական մահեր
2008	2418	18	20	13	33
2009	2821	7	18	12	30
2010	2694	13	19	15	34

Աղյուսակ 4.2. ՄԵՌԵԼԱԾՆՈՒԹՅԱՆ, ՆՈՐԱԾՆԱՅԻՆ, ՀԵՏՆՈՐԱԾՆԱՅԻՆ ԵՎ ՄԱՆԿԱԿԱՆ ՍԱՀԱՅՈՒԹՅԱՆ ԳՈՐԾԱԿԻՑՆԵՐԸ 2008-2010ԹԹ.

Տարի	1000 ծնվածի (կենդանի և մեռած) հաշվով		1000 կենդանի ծնվածի հաշվով		
	մեռելածին	նորածնային	նորածնային	հետնորածնային	մանկական մահածուրքյուն
2008	7,4	8,2	8,3	5,4	13,6
2009	2,5	6,4	6,4	4,3	10,6
2010	4,8	7,0	7,1	5,6	12,6

Աղյուսակ 4.3. ՄԱՆԿԱԿԱՆ ՍԱՀԱՅՈՒԹՅԱՆ ԳՈՐԾԱԿԻՑԸ ՔԱՂԱՔՆԵՐՈՒՄ ԵՎ ԳՅՈՒՂԵՐՈՒՄ

(մինչև 1 տարեկան մահացած երեխաների թվաքանակը 1000 կենդանածնի հաշվով)

Տարիներ	Ընդամենը	Քաղաքներում	Գյուղերում
2000	9.9	12.0	7.5
2001	11.7	16.4	7.0
2002	14.2	19.6	8.4
2003	10.2	11.7	8.4
2004	11.5	11.3	11.6
2005	11.5	9.7	13.8
2006	14.7	21.6	5.6
2007	8.9	11.9	4.5
2008	13.6	18.7	6.8
2009	10.6	14.3	6.2
2010	12.6	16.6	8.4

Աղյուսակ 4.4. ՄԱՆԿԱԿԱՆ ՍԱՀԱՅՈՒԹՅՈՒՆՆ ԸՍՏ ՄԵՌԻ, 2008-2010ԹԹ.

(մինչև 1 տարեկան հասակում մահացածները)

Տարի	Բացարձակ թվաքանակ, մարդ		Գործակից (1000 կենդանի ծնվածի հաշվով)	
	աղջիկ	տղա	աղջիկ	տղա
2008	17	16	14.4	12.9
2009	12	18	9.0	12.1
2010	19	15	11.5	13.7

Աղյուսակ 4.5. ԵՐԵՎԱՆԵՐԻ ՍԱՀԱՅՈՒԹՅՈՒՆՆ ԸՍՏ ՄԵՌԻ, 2008-2010ԹԹ.

(մինչև 5 տարեկան հասակում մահացածները)

Տարի	Բացարձակ թվաքանակ, մարդ		Գործակից (1000 կենդանի ծնվածի հաշվով)	
	աղջիկ	տղա	աղջիկ	տղա
2008	21	19	17.8	15.3
2009	12	20	9.0	13.5
2010	17	22	13.0	15.9

ՄԱՍ 4: ՄԵՌԵԼԱԾՆՈՒԹՅՈՒՆ ԵՎ ՄԱՆԿԱԿԱՆ ՍԱՀԱՅՈՒԹՅՈՒՆ

Աղյուսակ 4.6. ՄԱՆԿԱԿԱՆ ՍԱՀԵՐԸ ԵՎ ՄԵՌԵԼԱԾԻՆՆԵՐՆ ԸՍՏ ՍԵՌԻ ԵՎ ՇՐՋԱՆՆԵՐԻ, 2008-2010ԹԹ.

Շրջան	2008				2009				2010			
	Մանկական մասեր		Մտելածիններ		Մանկական մասեր		Մտելածիններ		Մանկական մասեր		Մտելածիններ	
	աղ-ջիկ	տղա	աղ-ջիկ	տղա	աղ-ջիկ	տղա	աղ-ջիկ	տղա	աղ-ջիկ	տղա	աղ-ջիկ	տղա
Ընդամենը ԼՂՀ	17	16	9	9	12	18	5	2	15	19	7	6
Ստեփանակերտ	10	13	8	9	8	6	5	2	9	10	7	6
Ասկերան	-	-	-	-	-	1	-	-	1	1	-	-
Հաղրուք	2	-	-	-	2	1	-	-	3	1	-	-
Մարտակերտ	1	2	-	-	1	4	-	-	1	4	-	-
Մարտունի	-	-	1	-	-	2	-	-	-	2	-	-
Շահումյան	1	-	-	-	-	3	-	-	-	-	-	-
Շուշի	-	-	-	-	1	-	-	-	-	-	-	-
Քաշաթաղ	3	1	-	-	-	1	-	-	1	1	-	-

Աղյուսակ 4.7. ՄԱՆԿԱԿԱՆ ՍԱՀԱՅՈՒԹՅՈՒՆՆ ԸՍՏ ՍԱՀՎԱՆ ՀԻՄՆԱԿԱՆ ՊԱՏՃԱՌՆԵՐԻ 2008-2010ԹԹ.

(մինչև 1 տարեկան հասակում մահացածները)

Մահվան պատճառները	Ընդամենը			1000 կենդանածնի հաշվով		
	2008	2009	2010	2008	2009	2010
Բոլոր պատճառներից մահացածների թվաքանակը նրանցից՝	33	30	34	13.6	10.6	12.6
Արյան շրջանառության համակարգի հիվանդություններ	4	8	5	1.7	2.8	1.9
Վնասվածքներ, թունավորումներ և արտաքին պատճառների ներգործության որոշ այլ հետևանքներ	1	4	4	0.4	1.4	1.5
Շնչառական օրգանների հիվանդություններ	2	1	4	0.8	0.4	1.5
Նյարդային համակարգի հիվանդություններ	2	2	2	0.8	0.7	0.7
Կլինիկական և լաբորատոր հետազոտությունների ընթացքում բացահայտված և այլ խորագրերում չդասակարգված ախտանիշներ, նշաններ և շեղումներ նորմայից	3	2	3	1.2	0.7	1.1
Մարտդակալ օրգանների հիվանդություններ	1	2	-	0.4	0.7	-
Պերինատալ շրջանում առաջացող առանձին վիճակներ	10	6	12	4.2	2.1	4.5
Վարակիչ և մակաբուծական հիվանդություններ	3	-	-	1.2	-	-
Միզասեռական համակարգի հիվանդություններ	-	2	1	-	0.7	0.4
Հղիություն, ծննդաբերություն և հետծննդաբերական շրջան (բարդություններ)	7	3	3	2.9	1.1	1.1

ՄԱՍ 4: ՄԵՌԵԼԱԾՆՈՒԹՅՈՒՆ ԵՎ ՄԱՆԿԱԿԱՆ ՍԱՀԱՅՈՒԹՅՈՒՆ

Աղյուսակ 4.8. ԵՐԵՒԱՆԵՐԻ ՍԱՀԱՅՈՒԹՅՈՒՆՆ ԸՍՏ ՇՐՋԱՆՆԵՐԻ 2008-2010ԹԹ.
(մինչև 5 տարեկան մահերը, 1000 կենդանի ծնվածի հաշվով)

Շրջան	2008		2009		2010	
	Բացարձակ թվաքանակ, մարդ	Գործակից (1000 կենդանի ծնվածի հաշվով)	Բացարձակ թվաքանակ, մարդ	Գործակից (1000 կենդանի ծնվածի հաշվով)	Բացարձակ թվաքանակ, մարդ	Գործակից (1000 կենդանի ծնվածի հաշվով)
Ընդամենը ԼՂՀ	40	16.5	32	11.3	39	14.5
Ստեփանակերտ	26	26.5	14	12.6	19	19.2
Մսկերան	1	4.9	1	3.7	2	6.7
Հաղրուք	3	16.9	4	16.8	4	18.1
Մարտակերտ	3	8.5	5	13.2	6	14.9
Մարտունի	-	-	3	6.7	3	7.8
Շահումյան	1	14.7	3	39.0	-	-
Շուշի	-	-	1	11.0	1	11.8
Քաշաթաղ	6	35.5	1	5.0	4	17.1

Աղյուսակ 4.9. ՄԻՆՉԵՎ 5 ՏԱՐԵԿԱՆ ԵՐԵՒԱՆԵՐԻ ՍԱՀԱՅՈՒԹՅՈՒՆՆ ԸՍՏ ՍԱՀՎԱՆ ՀԻՄՆԱԿԱՆ ՊԱՏՃԱՌՆԵՐԻ 2008-2010ԹԹ.

Մահվան պատճառները	Ընդամենը			1000 կենդանածնի հաշվով		
	2008	2009	2010	2008	2009	2010
Բոլոր պատճառներից մահացածների թվաքանակը նրանցից՝	40	32	39	16.5	11.3	14.5
Արյան շրջանառության համակարգի հիվանդություններ	6	8	6	2.5	2.8	2.2
Վնասվածքներ, թունավորումներ և արտաքին պատճառների ներգործության որոշ այլ հետևանքներ	2	4	5	0.8	1.4	1.9
Նորագոյացություններ	1	-	-	0.4	-	-
Շնչառական օրգանների հիվանդություններ	2	1	6	0.8	0.3	2.2
Նյարդային համակարգի հիվանդություններ	3	2	3	1.3	0.7	1.1
Կլինիկական և լաբորատոր հետազոտությունների ընթացքում բացահայտված և այլ խորագրերում չդասակարգված ախտանիշներ, նշաններ և շեղումներ նորմայից	3	2	3	1.2	0.7	1.1
Մարտդակային օրգանների հիվանդություններ	2	2	-	0.8	0.7	-
Պերինատալ շրջանում առաջացող առանձին վիճակներ	11	6	12	4.6	2.1	4.5
Վարակիչ և մակարածական հիվանդություններ	3	1	-	1.2	0.4	-
Միզասեռական համակարգի հիվանդություններ	-	2	1	-	0.7	0.4
Հղիություն, ծննդաբերություն և հետծննդաբերական շրջան (բարդություններ)	7	3	3	2.9	1.1	1.1
Հոգեկան խանգարումներ, վարքի խանգարումներ	-	1	-	-	0.4	-

Մահվան դեպքերի մասին տեղեկությունները ստացվում են մահվան վերաբերյալ ակտերի հիման վրա, որոնք տրամադրվում են ԼԳՀ արդարադատության նախարարության քաղաքացիական կացության ակտերի գրանցման (ՔԿԱԳ) տարածքային բաժիններից:

Մահացության ընդհանուր գործակիցը հաշվարկվում է որպես հաշվետու տարում արձանագրված մահվան դեպքերի և մշտական բնակչության միջին տարեկան թվաքանակի ցուցանիշների հարաբերություն, 1000 բնակչի հաշվով:

Մահացության տարիքային գործակիցները բնութագրում են յուրաքանչյուր տարիքային խմբում մահացության միջին մակարդակը: Դրանք հաշվարկվում են հաշվետու տարվա ընթացքում, տվյալ տարիքում մահացածների թվաքանակի և ընթացիկ գնահատման արդյունքներով ստացված, համապատասխան տարիքի բնակչության միջին տարեկան թվաքանակի (մշտական բնակչություն) հարաբերությամբ:

Մահվան պատճառների մասին տեղեկատվության աղբյուր է հանդիսանում մահվան մասին բժշկի կողմից կազմված մահվան բժշկական վկայագրերում մահացության պատճառների վերաբերյալ կատարված գրանցումները: Հիշատակված փաստաթղթերը՝ մահվան վերաբերյալ ակտերի հետ միասին, վիճակագրական մշակման համար տրամադրվում են վիճակագրական մարմիններին:

Մահվան ակտերի մշակումն ըստ մահվան պատճառների իրականացվում է Առողջապահության համաշխարհային կազմակերպության կողմից ընդունված Հիվանդությունների միջազգային դասակարգչի 10-րդ վերանայմանը համաձայն:

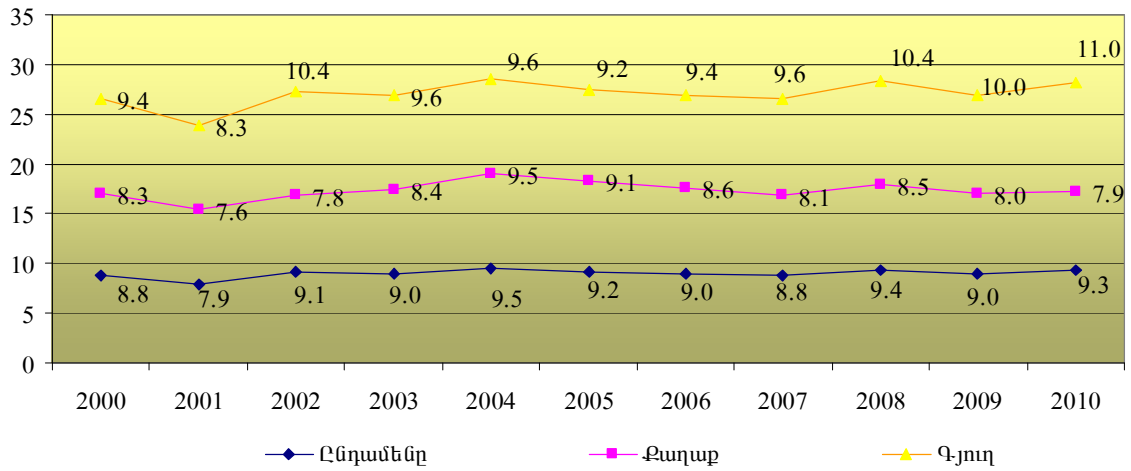
Մայրական մահացությունը բնորոշվում է որպես հղիությամբ պայմանավորված կնոջ մահ, անկախ հղիության տևողությունից, որը վրա է հասել հղիության ընթացքում կամ նրա ավարտից հետո 42 օրերի ընթացքում, հղիության հետ կապված որևէ պատճառից, բարդացած վերջինիս առկայությամբ կամ վարման գործընթացով, բացառությամբ դժբախտ պատահարի կամ հանկարծակի առաջացած պատճառի:

Մահացության գործակիցն ըստ մահվան պատճառների՝ մահացածների թվաքանակն է ըստ մահվան առանձին պատճառների, հարաբերած մշտական բնակչության միջին տարեկան թվաքանակին: Ի տարբերություն մահվան ընդհանուր գործակիցների, տվյալ հաշվարկը տարեկան կտրվածքով կատարվում է 100 000 բնակչի հաշվով:

Կյանքի սպասվող տևողությունը ծննդյան պահից-տարիների այն թիվն է, որ ծնվող սերունդը, միջին հաշվով, կապրի, պայմանով, որ այդ սերնդի ողջ կյանքի ընթացքում մի տարիքից հաջորդին անցնելիս, մահացությունը յուրաքանչյուր տարիքում հավասար կլինի բնակչության մահացության տվյալ ժամանակահատվածի մակարդակին:

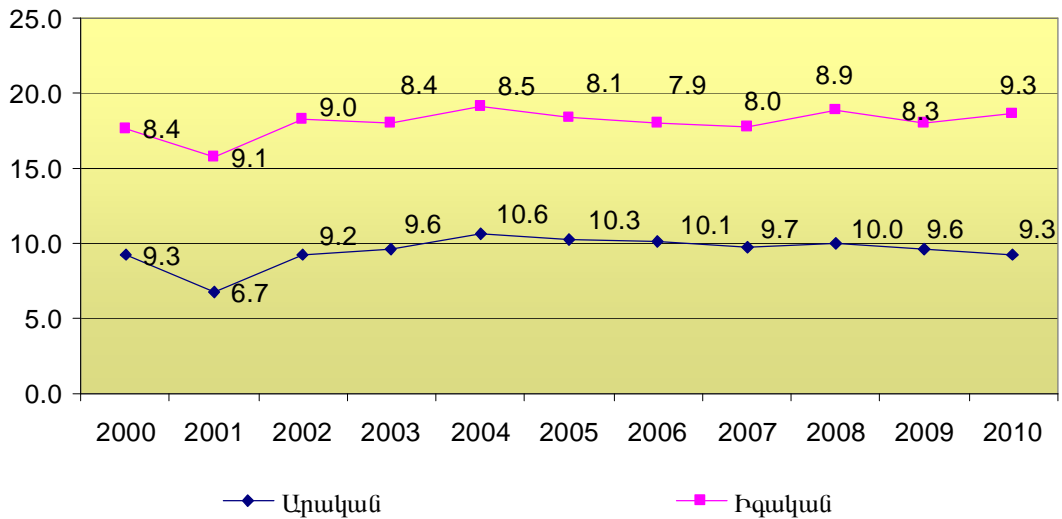
Գծապատկեր 5.1. ՄԱՀԱՑՈՒԹՅԱՆ ԳՈՐԾԱԿԻՑՆ ԸՍՏ ԲՆԱԿԱՎԱՅՐԵՐԻ 2000-2010 ԹԹ:

1000 բնակչի հաշվով

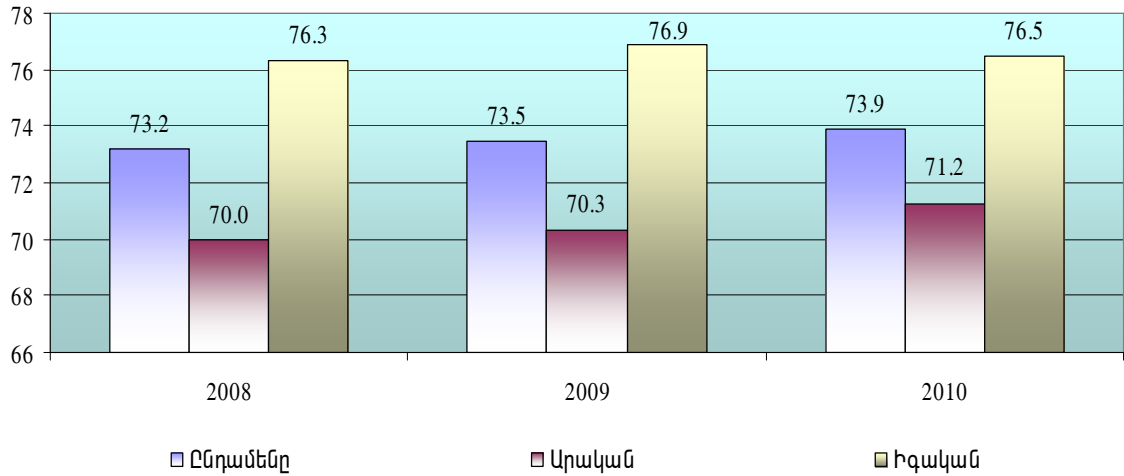


Գծապատկեր 5.2. ՄԱՀԱՑՈՒԹՅԱՆ ԳՈՐԾԱԿԻՑՆ ԸՍՏ ՍԵՌԻ 2000-2010 ԹԹ:

1000 բնակչի հաշվով

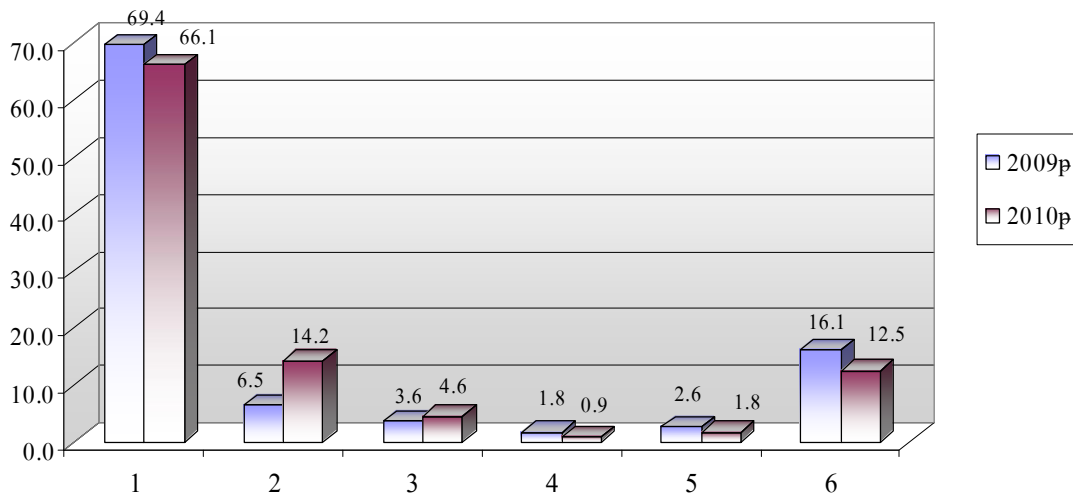


Գծապատկեր 5.3. ԿՅԱՆՔԻ ՍՊԱՍՎՈՂ ՄԻՋԻՆ ՏԵՎՈՂՈՒԹՅՈՒՆԸ ԾՆՆԴԻՑ 2008-2010ԹԹ.



Գծապատկեր 5.4. ՄԱՀԱՑՈՒԹՅՈՒՆՆ ԸՍՏ ՄԱՀՎԱՆ ՀԻՄՆԱԿԱՆ ՊԱՏՃԱՌՆԵՐԻ 2009-2010 ԹԹ.

(%- ով ընդհանուրի նկատմամբ)



1. Արյան շրջանառության համակարգի հիվանդություններ
2. Նորագոյացություններ
3. Շնչառական օրգանների հիվանդություններ
4. Մարտդակյան օրգանների հիվանդություններ
5. Նյարդային համակարգի հիվանդություններ
6. Այլ

ՄԱՍ 5. ՄԱՀԱՑՈՒԹՅՈՒՆ

Աղյուսակ 5.1. ՄԱՀԵՐՆ ԸՍՏ ՍԵՈՒԻ ԵՎ ՏԱՐԻՔԱՅԻՆ ԽՄԲԵՐԻ 2008-2010ԹԹ.

Տարիքային խումբ	2008			2009		
	Ընդամենը	տղամարդ	կին	Ընդամենը	տղամարդ	կին
Ընդամենը	1317	673	644	1266	655	611
<i>այդ թվում՝</i>						
0-4	40	19	21	32	20	12
5-9	3	2	1	0	0	0
10-14	2	1	1	3	2	1
15-19	10	7	3	5	5	0
20-24	11	11	0	11	8	3
25-29	12	8	4	12	11	1
30-34	9	7	2	15	11	4
35-39	7	5	2	13	9	4
40-44	18	14	4	19	15	4
45-49	44	33	11	35	26	9
50-54	53	41	12	50	31	19
55-59	55	34	21	56	36	20
60-64	49	35	14	70	50	20
65-69	96	53	43	67	45	22
70-74	159	97	62	152	82	70
75-79	238	128	110	202	119	83
80-84	251	95	156	264	99	165
85 և բարձր	260	83	177	260	86	174

Տարիքային խումբ	2010		
	Ընդամենը	տղամարդ	կին
Ընդամենը	1341	643	698
<i>այդ թվում՝</i>			
0-4	39	22	17
5-9	4	3	1
10-14	2	2	-
15-19	4	4	-
20-24	7	6	1
25-29	8	5	3
30-34	12	9	3
35-39	6	5	1
40-44	11	9	2
45-49	26	17	9
50-54	51	36	15
55-59	57	37	20

ՄԱՍ 5. ՄԱՀԱՅՈՒԹՅՈՒՆ

Տարիքային խումբ	2010		
	Ընդամենը	տղամարդ	կին
60-64	73	46	27
65-69	50	32	18
70-74	167	89	78
75-79	212	106	106
80-84	306	111	195
85 և բարձր	306	104	202

Աղյուսակ 5.2. ՄԱՀԱՅՈՒԹՅԱՆ ԸՆԴՀԱՆՈՒՐ ԳՈՐԾԱԿԻՑՆԵՐԸ 2000-2010ԹԹ. (1000 բնակչի հաշվով)

Տարի	Ընդամենը	Քաղաք	Գյուղ
2000	8,8	8,3	9,4
2001	7,9	7,6	8,3
2002	9,1	7,8	10,4
2003	9,0	8,4	9,6
2004	9,5	9,5	9,6
2005	9,2	9,1	9,2
2006	9,0	8,6	9,4
2007	8,8	8,1	9,6
2008	9,4	8,5	10,4
2009	9,0	8,0	10,0
2010	9,3	7,9	11,0

Աղյուսակ 5.3. ՄԱՀԱՅՈՒԹՅՈՒՆՆ ԸՍՏ ՄԱՀՎԱՆ ՀԻՄՆԱԿԱՆ ՊԱՏՃԱՌՆԵՐԻ 2008-2010ԹԹ

Մահացության պատճառները	2008		2009		2010	
	Ընդամենը, մարդ	100 000 բնակչի հաշվով	Ընդամենը, մարդ	100 000 բնակչի հաշվով	Ընդամենը, մարդ	100 000 բնակչի հաշվով
Արյան շրջանառության համակարգի հիվանդություններ	851	608.3	878	620.9	886	617.1
Վնասվածքներ, թունավորումներ և արտաքին պատճառների ներգործության որոշ այլ հետևանքներ	120	85.8	93	65.8	36	25.1
Նորագոյացություններ	87	62.2	82	58.0	190	132.3
Շնչառական օրգանների հիվանդություններ	77	55.0	46	32.5	62	43.2
Նյարդային համակարգի հիվանդություններ	43	30.7	33	23.3	24	16.7
Կլինիկական և լաբորատոր հետազոտությունների ընթացքում բացահայտված և այլ խորագրերում չդասակարգված ախտանիշներ, նշաններ և շեղումներ նորմայից	31	22.2	36	25.5	59	41.1

ՄԱՍ 5. ՄԱՀԱՅՈՒԹՅՈՒՆ

Մարտողական օրգանների հիվանդություններ	23	16.4	23	16.3	12	8.4
Վարակիչ և մակարածական հիվանդություններ	21	15.0	8	5.7	9	6.3
Պերինատալ շրջանում առաջացող առանձին վիճակներ	16	11.4	10	7.1	12	8.4
Ներզատական համակարգի հիվանդություններ սնուցման և նյութափոխանակության խանգարումներ	11	7.9	2	1.4	12	8.4
Միզասեռական համակարգի հիվանդություններ	10	7.1	20	14.1	23	16.0
Բնածին շեղումներ (զարգացման արատներ), դեֆորմացիաներ և քրոմոսոմային խանգարումներ	7	5.0	-	-	-	-
Հղիություն, ծննդաբերություն և հետծննդաբերական շրջան (բարդություններ)	6	4.3	2	1.4	3	2.1
Հոգեկան խանգարումներ, վարքի խանգարումներ	5	3.6	15	10.6	8	5.6
Այլ	9	6.4	18	12.7	5	3.5
Ընդամենը	1317	941.7	1266	895.3	1341	934.0

Աղյուսակ 5.4. ՄԱՀԱՅՈՒԹՅՈՒՆՆ ԸՍՏ ՄԱՀՎԱՆ ՀԻՄՆԱԿԱՆ ՊԱՏՃԱՌՆԵՐԻ ԼՂՀ ՇՐՋԱՆՆԵՐՈՎ 2008-2010ԹԹ

	Մահացության պատճառները				
	Արյան շրջանառության համակարգի հիվանդություններ	Վնասվածքներ, թունավորումներ և արտաքին պատճառների ներգործության որոշ այլ հետևանքներ	Նորագոյացություններ	Շնչառական օրգանների հիվանդություններ	Նյարդային համակարգի հիվանդություններ
2008թ					
Ընդամենը ԼՂՀ	851	120	87	77	43
Ստեփանակերտ	233	67	33	43	24
Ասկերան	119	11	5	3	-
Հաղրուք	94	17	9	8	1
Մարտակերտ	163	7	6	13	8
Մարտունի	193	11	29	7	8
Շահումյան	10	-	2	1	1
Շուշի	17	3	2	2	-
Քաշաթաղ	22	4	1	-	1
2009թ					
Ընդամենը ԼՂՀ	878	93	82	46	33
Ստեփանակերտ	229	56	31	31	26
Ասկերան	149	5	5	-	-
Հաղրուք	110	8	6	3	-
Մարտակերտ	173	10	6	-	2
Մարտունի	164	8	29	5	3
Շահումյան	11	1	1	1	2
Շուշի	19	4	2	2	-
Քաշաթաղ	23	1	2	4	-

ՄԱՍ 5. ՄԱՀԱՑՈՒԹՅՈՒՆ

	Մահացության պատճառները				
	Արյան շրջանառության համակարգի հիվանդություններ	Վնասվածքներ, թունավորումներ և արտաքին պատճառներից բերված վնասվածքներ	Նորագոյացություններ	Շնչառական օրգանների հիվանդություններ	Նյարդային համակարգի հիվանդություններ
2010թ					
Ընդամենը ԼՂՀ	886	36	190	62	24
Ստեփանակերտ	196	15	97	32	16
Ասկերան	154	3	9	3	1
Հաղրուք	117	5	9	6	1
Մարտակերտ	153	7	26	10	2
Մարտունի	212	1	40	3	4
Շահումյան	12	-	-	1	-
Շուշի	27	4	5	3	-
Քաշաթաղ	15	1	4	4	-

Աղյուսակ 5.5. ՄԱՀԱՑՈՒԹՅԱՆ ՏԱՐԻՔԱՅԻՆ ԳՈՐԾԱԿԻՑՆԵՐԸ ԸՍՏ ՔԱՂԱՔԱՅԻՆ ԵՎ ԳՅՈՒՂԱԿԱՆ ԲՆԱԿՉՈՒԹՅԱՆ 2008-2010ԹԹ. (1000 բնակչի հաշվով)

Տարիքային խումբ	2008			2009		
	Ընդամենը	Քաղաք	Գյուղ	Ընդամենը	Քաղաք	Գյուղ
0-4	3.4	4.8	2.0	2.7	3.7	1.6
5-9	0.4	0.4	0.4	0.1	0.0	0.2
10-14	0.2	0.2	0.2	0.3	0.2	0.4
15-19	0.8	0.7	0.8	0.4	0.3	0.4
20-24	0.9	0.5	1.2	0.8	0.9	0.8
25-29	1.1	1.3	0.9	1.1	1.3	0.9
30-34	1.1	1.0	1.2	1.8	1.2	2.3
35-39	0.9	0.8	1.0	1.6	2.6	0.7
40-44	1.9	2.5	1.4	2.0	2.8	1.4
45-49	4.6	5.7	3.7	3.6	5.2	2.3
50-54	7.4	10.6	4.8	6.9	9.6	4.8
55-59	9.6	10.7	8.5	9.7	11.7	7.7
60-64	15.9	21.2	11.1	22.5	33.3	12.8
65-69	16.4	18.3	14.9	11.3	13.6	9.5
70 և բարձր	72.9	78.6	69.1	69.7	71.7	68.4

Տարիքային խումբ	2010		
	Ընդամենը	Քաղաք	Գյուղ
0-4	3.3	4.5	2.2
5-9	0.3	0.4	0.3
10-14	0.2	0.2	0.2

ՍԱՍ 5. ՄԱՀԱՑՈՒԹՅՈՒՆ

Տարիքային խումբ	2010		
	Ընդամենը	Քաղաք	Գյուղ
15-19	0.3	0.1	0.5
20-24	0.5	0.6	0.4
25-29	0.7	0.5	1.0
30-34	1.4	1.5	1.3
35-39	0.7	0.2	1.3
40-44	1.2	1.6	0.7
45-49	2.6	3.1	2.1
50-54	7.0	7.0	6.9
55-59	9.7	10.1	9.1
60-64	23.1	26.2	19.8
65-69	8.3	9.1	7.7
70 և բարձր	77.6	80.8	75.7

Աղյուսակ 5.6. ԿՅԱՆՔԻ ՍՊԱՍՎՈՂ ՏԵՎՈՂՈՒԹՅՈՒՆԸ ՀԱՇՎԱՐԿՎԱԾ ԾՆՆԴՅԱՆ ՊԱՀԻՑ 2008-2010ԹԹ.

Տարի	Ընդամենը	Տղամարդ	Կին	Քաղաք			Գյուղ		
				Ընդամենը	Տղամարդ	Կին	Ընդամենը	Տղամարդ	Կին
2007/2008	73.2	70.0	76.3	70.8	67.2	74.4	64.8	71.4	75.3
2008/2009	73,5	70,3	76,9	72.1	68.8	75.3	65.1	72.5	76.8
2009/2010	73,9	71,2	76,5	73,1	69.7	76,3	74,7	72,6	76,7

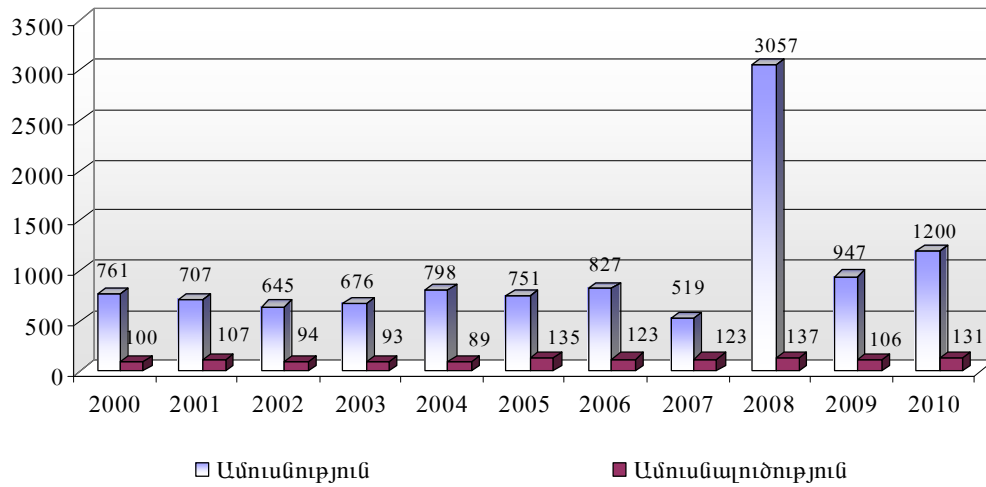
Ամուսնությունների և ամուսնալուծությունների մասին տեղեկությունները ստացվում են ամուսնության և ամուսնալուծության ակտերի հիման վրա, որոնք տրամադրվում են ԼՂՀ արդարադատության նախարարության քաղաքացիական կացության ակտերի գրանցման (ԶԿԱԳ) տարածքային բաժինների կողմից:

Ամուսնության ընդհանուր գործակիցը որոշվում է գրանցված ամուսնությունների քանակի և մշտական բնակչության միջին տարեկան թվաքանակի ցուցանիշների հարաբերությամբ: Հաշվարկվում է 1000 բնակչի հաշվով:

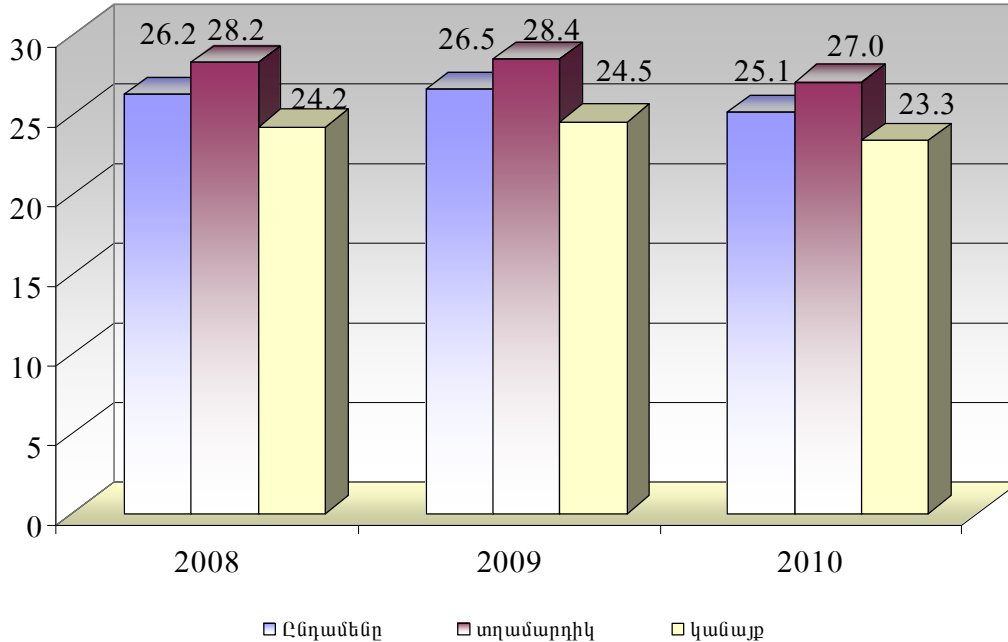
Ամուսնալուծության ընդհանուր գործակիցը որոշվում է գրանցված ամուսնալուծությունների քանակի և մշտական բնակչության միջին տարեկան թվաքանակի ցուցանիշների հարաբերությամբ: Հաշվարկվում է 1000 բնակչի հաշվով:

ՄԱՍ 6. ԱՄՈՒՄՆՈՒԹՅՈՒՆՆԵՐ ԵՎ ԱՄՈՒՄՆԱԼՈՒԾՈՒԹՅՈՒՆՆԵՐ

Գծապատկեր 6.1. ԳՐԱՆՑՎԱԾ ԱՄՈՒՄՆՈՒԹՅՈՒՆՆԵՐՆ ՈՒ ԱՄՈՒՄՆԱԼՈՒԾՈՒԹՅՈՒՆՆԵՐԸ 2000-2010ԹԹ.



Գծապատկեր 6.2. ԱՌԱՋԻՆ ԱՄՈՒՄՆՈՒԹՅԱՆ ՄԻՋԻՆ ՏԱՐԻՔԸ 2008-2010ԹԹ.



ՄԱՍ 6. ԱՄՈՒՄՆՈՒԹՅՈՒՆՆԵՐ ԵՎ ԱՄՈՒՄՆԱԼՈՒԾՈՒԹՅՈՒՆՆԵՐ

Աղյուսակ 6.1. ԱՄՈՒՄՆՈՒԹՅՈՒՆՆԵՐԸ ԵՎ ԱՄՈՒՄՆԱԼՈՒԾՈՒԹՅՈՒՆՆԵՐԸ 2000-2010թթ

Տարիներ	Ընդամենը, ակտ		Գործակից, 1000 բնակչի հաշվով	
	ամուսնության	ամուսնալուծության	ամուսնության	ամուսնալուծության
2000	761	100	5.7	0.7
2001	707	107	5.2	0.8
2002	645	94	4.7	0.7
2003	676	93	4.9	0.7
2004	798	89	5.8	0.6
2005	751	135	5.5	1.0
2006	827	123	6.0	0.9
2007	519	123	3.7	0.9
2008	3057	137	21.9	1.0
2009	947	106	6.7	0.7
2010	1200	131	8.4	0.9

Աղյուսակ 6.2. ԱՄՈՒՄՆՈՒԹՅՈՒՆՆԵՐԸ ԵՎ ԱՄՈՒՄՆԱԼՈՒԾՈՒԹՅՈՒՆՆԵՐՆ ԸՍՏ ՇՐՋԱՆՆԵՐԻ 2005-2010թթ

Շրջան, տարի	Ընդամենը, ակտ		Գործակից, 1000 բնակչի հաշվով	
	ամուսնության	ամուսնալուծության	ամուսնության	ամուսնալուծության
2005				
Ընդամենը ԼՂՀ	751	135	5.5	1.0
Ստեփանակերտ	320	85	6.4	1.7
Ասկերան	66	9	3.9	0.5
Հաղրուք	68	8	5.7	0.7
Մարտակերտ	69	8	3.7	0.4
Մարտունի	153	14	6.6	0.6
Շահումյան	12	1	4.8	0.4
Շուշի	16	7	3.6	1.6
Քաշաթաղ	47	3	4.8	0.3
2006				
Ընդամենը ԼՂՀ	827	123	6.0	0.9
Ստեփանակերտ	383	67	7.6	1.3
Ասկերան	64	12	3.8	0.7
Հաղրուք	72	7	5.8	0.6
Մարտակերտ	104	12	5.5	0.6
Մարտունի	130	13	5.6	0.6
Շահումյան	13	2	4.6	0.7
Շուշի	16	6	3.6	1.3
Քաշաթաղ	45	4	5.2	0.5
2007				
Ընդամենը ԼՂՀ	519	123	3.7	0.9
Ստեփանակերտ	229	79	4.5	1.5
Ասկերան	38	10	2.2	0.6
Հաղրուք	40	10	3.3	0.8
Մարտակերտ	67	4	3.5	0.2
Մարտունի	89	12	3.8	0.5
Շահումյան	8	1	2.9	0.4
Շուշի	9	5	2.0	1.1
Քաշաթաղ	39	2	4.5	0.2

ՄԱՍ 6. ԱՄՈՒՄՆՈՒԹՅՈՒՆՆԵՐ ԵՎ ԱՄՈՒՄՆԱԼՈՒԾՈՒԹՅՈՒՆՆԵՐ

Շրջան, տարի	Ընդամենը, ակտ		Գործակից, 1000 բնակչի հաշվով	
	ամուսնության	ամուսնալուծության	ամուսնության	ամուսնալուծության
2008				
Ընդամենը ԼՂՀ	3057	137	21.9	1.0
Ստեփանակերտ	1237	57	24.0	1.1
Ասկերան	352	15	20.0	0.9
Հաղրուք	240	8	19.5	0.6
Մարտակերտ	433	10	22.3	0.5
Մարտունի	395	30	16.8	1.3
Շահումյան	62	1	22,1	0.4
Շուշի	170	12	35.4	2.5
Քաշաթաղ	168	4	21.3	0.5
2009				
Ընդամենը ԼՂՀ	947	106	6.7	0.7
Ստեփանակերտ	343	48	6.6	0.9
Ասկերան	84	12	4.7	0.7
Հաղրուք	48	9	3.9	0.7
Մարտակերտ	144	9	7.3	0.5
Մարտունի	148	12	6.3	0.5
Շահումյան	24	-	8.0	-
Շուշի	28	6	5.5	1.2
Քաշաթաղ	128	10	16.4	1.3
2010				
Ընդամենը ԼՂՀ	1200	131	8.4	0.9
Ստեփանակերտ	498	72	9.4	1.4
Ասկերան	132	12	7.4	0.7
Հաղրուք	97	3	7.6	0.2
Մարտակերտ	133	11	6.6	0.5
Մարտունի	149	18	6.2	0.8
Շահումյան	29	-	10.3	-
Շուշի	43	5	8.0	0.9
Քաշաթաղ	119	10	14.9	1.3

Աղյուսակ 6.3. ԱՄՈՒՄՆՈՒԹՅԱՆ ՄԻՋԻՆ ՏԱՐԻՔԸ 2008-2010ԹԹ

Շրջան, տարի	Ամուսնացողների միջին տարիքը, տարի		Առաջին անգամ ամուսնացողների միջին տարիքը, տարի	
	տղամարդու	կնոջ	տղամարդու	կնոջ
2008				
Ընդամենը ԼՂՀ	28.2	24.2	27.8	24.0
Ստեփանակերտ	28,3	24,8	27.9	24.5
Ասկերան	27.9	23.6	27.3	23.4
Հաղրուք	28.9	23.8	28.5	23.4
Մարտակերտ	28.1	24.1	28.0	24.1
Մարտունի	27.6	23.2	27.2	23.0
Շահումյան	28.3	23.4	27.9	23.4
Շուշի	29.0	25.4	28.4	24.9
Քաշաթաղ	28.0	23.1	27.6	23.1

ՄԱՍ 6.ԱՄՈՒՄՆՈՒԹՅՈՒՆՆԵՐ ԵՎ ԱՄՈՒՄՆԱԼՈՒԾՈՒԹՅՈՒՆՆԵՐ

Շրջան, տարի	Ամուսնացողների միջին տարիքը, տարի		Առաջին անգամ ամուսնացողների միջին տարիքը, տարի	
	տղամարդու	կնոջ	տղամարդու	կնոջ
2009				
Ընդամենը ԼՂՀ	28.4	24.5	27.6	23.7
Ստեփանակերտ	28.8	25.7	27.6	24.3
Ասկերան	27.2	23.2	26.1	22.5
Հաղրուք	27.8	22.9	27.8	22.9
Մարտակերտ	27.6	23.9	27.1	23.4
Մարտունի	29.1	24.4	28.6	23.5
Շահումյան	27.4	23.5	27.4	23,5
Շուշի	28.2	23.7	28.2	23.7
Քաշաթաղ	28.7	24.1	27.8	23.8
2010				
Ընդամենը ԼՂՀ	27,6	23,7	27,0	23,3
Ստեփանակերտ	27,7	24,3	26,7	23,8
Ասկերան	27,3	23,1	27,2	22,9
Հաղրուք	27,2	22,6	26,8	22,2
Մարտակերտ	27,9	23,7	27,4	23,4
Մարտունի	27,0	22,4	26,7	22,3
Շահումյան	25,9	21,8	25,4	21,8
Շուշի	28,8	25,6	26,4	23,7
Քաշաթաղ	28,6	23,9	28,4	23,8

Աղյուսակ 6.4. ԼՂՀ ՔԿԱԳ՝ ՏԱՐԱԾՔԱՅԻՆ ԲԱԺԻՆՆԵՐՈՒՄ ԳՐԱՆՑՎԱԾ ԱՄՈՒՄՆՈՒԹՅՈՒՆՆԵՐԻ ԹԻՎՆ ԸՍՏ ՏԱՐԻՔԱՅԻՆ ԽՄԲԵՐԻ 2008-2010ԹԹ.

Ամուսնական զույգերի տարիքային խմբերը	Ամուսնությունների թիվը, ակտ			Ըստ տարիքային խմբերի ամուսնությունների տեսակարար կշիռը՝ տոկոսով ընդամենի նկատմամբ		
	2008	2009	2010	2008	2009	2010
Ընդամենը	3057	947	1200	100.0	100.0	100.0
18-22	668	289	318	21.9	30.5	26.5
23-27	1519	420	616	49.7	44.4	51.3
28-32	521	125	158	17.0	13.2	13.2
33 և բարձր	349	113	108	11.4	11.9	9.0

ՄԱՍ 6. ԱՄՈՒՄՆՈՒԹՅՈՒՆՆԵՐ ԵՎ ԱՄՈՒՄՆԱԼՈՒԾՈՒԹՅՈՒՆՆԵՐ

Աղյուսակ 6.5. ԼՂՀ ՔԿԱԳ ՏԱՐԱԾՔԱՅԻՆ ԲԱԺԻՆՆԵՐՈՒՄ ԳՐԱՆՑՎԱԾ ԱՄՈՒՄՆՈՒԹՅՈՒՆՆԵՐԻ ԹԻՎԸ ԵՎ ՄԻՋԻՆ ՏԱՐԻՔԱՅԻՆ ԿԱԶՄԸ ԸՍՏ ՇՐՋԱՆՆԵՐԻ 2009-2010թթ.

	Ամուսնությունների թիվը, ակտ		Ամուսնական գույզերի միջին տարիքը, տարեկան	
	2009	2010	2009	2010
Ընդամենը ԼՂՀ այդ թվում՝	947	1200	26.5	25.7
բ.Ստեփանակերտ	343	498	27.2	26.0
Ասկերան	84	132	25.2	25.2
Հաղրուք	48	97	25.4	24.9
Մարտակերտ	144	133	25.8	25.8
Մարտունի	148	149	26.8	24.7
Շահումյան	24	29	25.5	23.8
Շուշի	28	43	26.0	27.2
Քաշաթաղ	128	119	26.4	26.3

Աղյուսակ 6.6. ԱՌԱՋԻՆ ԱՄՈՒՄՆՈՒԹՅԱՆ ՄԻՋԻՆ ՏԱՐԻՔԸ 2008-2010ԹԹ.

Շրջան, տարի	Առաջին անգամ ամուսնացողների միջին տարիքը, տարի			
	քաղաքային բնակչություն		գյուղական բնակչություն	
	տղամարդու	կնոջ	տղամարդու	կնոջ
	2008			
Ընդամենը ԼՂՀ	28.1	24.3	27.8	23.3
Ստեփանակերտ	28.1	24.5	-	-
Ասկերան	27.4	23.0	27.6	23.2
Հաղրուք	28.9	23.4	28.4	23.5
Մարտակերտ	29.1	24.7	27.8	23.8
Մարտունի	26.7	23.2	27.7	22.9
Շահումյան	27.5	22.8	28.8	23.6
Շուշի	28.6	25.2	28.4	24.2
Քաշաթաղ	28.0	22.7	27.9	22.8
	2009			
Ընդամենը ԼՂՀ	27.6	24.2	27.5	23.1
Ստեփանակերտ	27.6	24.3	-	-
Ասկերան	25.6	21.8	26.2	22.7
Հաղրուք	28.9	22.8	27.7	22.9
Մարտակերտ	29.0	25.0	26.4	22.9
Մարտունի	28.4	24.0	28.7	23.3
Շահումյան	29.6	25.2	26.5	22.8
Շուշի	28.2	23.7	28.8	23.4
Քաշաթաղ	25.6	23.8	28.8	23.8
	2010			
Ընդամենը ԼՂՀ	23.6	27.2	22.8	27.5
Ստեփանակերտ	23.8	27.2	-	-
Ասկերան	22.5	27.3	22.9	27.4
Հաղրուք	22.2	25.9	22.3	27.9
Մարտակերտ	23.2	27.5	23.4	27.6
Մարտունի	22.6	26.6	22.2	27.0
Շահումյան	21.8	24.1	21.8	26.1
Շուշի	23.3	26.8	28.1	28.2
Քաշաթաղ	24.7	29.3	23.2	28.2

ՄԱՍ 6. ԱՄՈՒՄՆՈՒԹՅՈՒՆՆԵՐ ԵՎ ԱՄՈՒՄՆԱԼՈՒԾՈՒԹՅՈՒՆՆԵՐ

Աղյուսակ 6.7. ԸՆԳՎԱԾՆ ԱՄՈՒՄՆՈՒԹՅՈՒՆՆԵՐՆ ԸԱՏ ՍԵՌԻ ԵՎ ՏԱՐԻՔԻ 2008-2010ԹԹ.

Տարիքը	2008		2009		2010	
	Տղամարդ	Կին	Տղամարդ	Կին	Տղամարդ	Կին
Ընդամենը	3057	3057	947	947	1200	1200
<i>այդ թվում՝</i>						
16-19	10	362	5	143	4	171
20-24	859	1571	297	463	399	671
25-29	1253	719	369	205	506	235
30-34	534	265	145	70	172	72
35-39	220	107	56	37	63	31
40-44	123	22	34	8	30	5
45-49	39	6	20	9	7	8
50-54	12	3	9	1	9	3
55-59	3	-	2	3	3	1
60 և բարձր	4	2	10	8	7	3

Աղյուսակ 6.8. ԱՈՒԱԶԻՆ ԱՆԳՎԱՄ ԱՄՈՒՄՆԱՅՈՂՆԵՐՆ ԸԱՏ ՍԵՌԻ ԵՎ ՏԱՐԻՔԻ 2008-2010ԹԹ.

Տարիքը	2008		2009		2010	
	Տղամարդ	Կին	Տղամարդ	Կին	Տղամարդ	Կին
Ընդամենը	2949	2994	893	908	1143	1164
<i>այդ թվում՝</i>						
16-19	10	362	5	143	4	171
20-24	858	1571	296	462	398	667
25-29	1246	708	361	202	498	230
30-34	508	238	137	63	160	64
35-39	182	90	43	26	52	24
40-44	104	18	29	6	22	2
45-49	32	4	13	2	2	3
50-54	8	3	4	1	3	1
55-59	1	-	1	1	2	1
60 և բարձր	-	-	4	2	2	1

Աղյուսակ 6.9. ԱՄՈՒՄՆԱԼՈՒԾՈՒԹՅՈՒՆՆԵՐՆ ԸԱՏ ԱՄՈՒՄՆՈՒԹՅԱՆ ՏԵՎՈՂՈՒԹՅԱՆ 2008-2010ԹԹ.

Տարի	Ընդամենը գրանցված ամուսնալուծություններ	այդ թվում՝ ըստ ամուսնության տևողության, տարի					
		մինչև 1	1-4	5-9	10-14	15-19	20 և բարձր
2008	137	15	24	31	31	20	16
2009	106	5	30	23	25	6	17
2010	131	3	43	30	22	18	15

Աղյուսակ 6.10. ԱՄՈՒՄՆԱԼՈՒԾՈՒԹՅՈՒՆՆԵՐԸ 1000 ԱՄՈՒՄՆՈՒԹՅՈՒՆՆԵՐԻ ՀԱՇՎՈՎ ԸԱՏ ՇՐՋԱՆՆԵՐԻ 2007-2010ԹԹ.

Տարիներ	Ք. Ստեփանակերտ	Ասկերան	Հաղբոս	Մարտակերտ	Մարտունի	Շահումյան	Շուշի	Քաշաթաղ	ԼՂՀ
2007	345	263	250	60	135	125	556	51	237
2008	46	43	33	23	76	16	71	24	45
2009	140	143	188	63	81	-	214	78	112
2010	145	91	31	83	121	-	116	84	109

Բնակչության միգրացիայի վերաբերյալ տվյալները ստացվում են Լեռնային Ղարաբաղի Հանրապետության կառավարությանն առընթեր Լեռնային Ղարաբաղի Հանրապետության Ոստիկանության տարածքային անձնագրային բաժինների կողմից տրամադրվող եկողների և մեկնողների վիճակագրական հաշվառման կտրոնների (ղրանք կազմվում են ըստ բնակության վայրի բնակչության հաշվառման և հաշվառումից դուրս գրման ժամանակ) վիճակագրական մշակման արդյունքում:

Հայաստանի Հանրապետությունում միգրացիայի վերաբերյալ վերոհիշյալ վարչական տեղեկատվական աղբյուրներին այլընտրանք է հանդիսանում տնային տնտեսությունների հետազոտությունը, ինչը հնարավորություն է ընձեռում տեղեկություններ ստանալ միգրացիայում գտնվող 15 և բարձր տարիքի տնային տնտեսության անդամների գտնվելու վայրի և մեկնելու պատճառների վերաբերյալ:

ՍԱՍ 7. ՄԻԳՐԱՑԻԱ

Աղյուսակ 7.1. ԵԿՈՂՆԵՐԻ, ՄԵԿՆՈՂՆԵՐԻ ԵՎ ՄԵԽԱՆԻԿԱԿԱՆ ՀԱՎԵԼԱՃԻ ԴԻՆԱՄԻԿԱՆ ԸՍՏ ՇՐՋԱՆՆԵՐԻ 2005-2010ԹԹ.

	Ընդամենը	ք.Ստեփանակերտ	Ասկերան	Հաղրուք	Մարտակերտ	Մարտունի	Շահումյան	Շուշի	Քաշաթաղ
2005									
Եկողներ	956	172	79	46	87	30	154	51	337
Մեկնողներ	721	159	22	39	53	36	31	34	347
Միգրացիայի մնացորդը(+;-)	235	13	57	7	34	-6	123	17	-10
2006									
Եկողներ	865	173	74	51	57	50	128	44	288
Մեկնողներ	1310	166	18	36	64	38	8	26	954
Միգրացիայի մնացորդը(+;-)	-445	7	56	15	-7	12	120	18	-666
2007									
Եկողներ	831	201	98	31	84	39	96	57	225
Մեկնողներ	1026	97	31	33	58	22	29	20	736
Միգրացիայի մնացորդը(+;-)	-195	104	67	-2	26	17	67	37	-511
2008									
Եկողներ	1142	264	72	92	116	86	138	69	305
Մեկնողներ	775	161	40	44	78	35	36	34	347
Միգրացիայի մնացորդը(+;-)	367	103	32	48	38	51	102	35	-42
2009									
Եկողներ	914	134	83	52	82	51	184	54	274
Մեկնողներ	403	130	33	38	63	24	25	24	66
Միգրացիայի մնացորդը(+;-)	511	4	50	14	19	27	159	30	208
2010									
Եկողներ	1011	115	56	81	92	58	138	45	426
Մեկնողներ	446	134	27	30	47	27	35	25	121
Միգրացիայի մնացորդը(+;-)	565	-19	29	51	45	31	103	20	305

Աղյուսակ 7.2. ՄԻՋՊԵՏԱԿԱՆ ՄԻԳՐԱՑԻԱ

(մարդ)

Տարիքը, տարեկան	Եկողներ	Մեկնողներ	Միգրացիայի մնացորդը(+, -)
2005			
Ընդամենը	956	721	235
ՀՀ	752	569	183
Այլ երկրներ	204	152	52
2006			
Ընդամենը	865	1310	-445
ՀՀ	747	1176	-429
Այլ երկրներ	118	134	-16
2007			
Ընդամենը	831	1026	-195
ՀՀ	706	928	-222
Այլ երկրներ	125	98	27

ՄԱՍ 7. ՄԻԳՐԱՑԻԱ

Տարիքը, տարեկան	Եկողներ	Մեկնողներ	Միգրացիայի մնացորդը(+, -)
2008			
Ընդամենը	1142	775	367
ՀՀ	983	633	350
Այլ երկրներ	159	142	17
2009			
Ընդամենը	914	403	511
ՀՀ	819	328	491
Այլ երկրներ	95	75	20
2010			
Ընդամենը	1011	446	565
ՀՀ	934	381	553
Այլ երկրներ	77	65	12

Աղյուսակ 7.3. ՄԻԳՐԱՑԻԱՆ ԸՍՏ ՇՐՋԱՆՆԵՐԻ 2009-2010ԹԹ.

ներառյալ ներքին միգրացիան

2009թ.

	Եկողներ, մարդ		% -ով ընդամենը եկողների թվաքանակի նկատմամբ	Մեկնողներ, մարդ		% -ով ընդամենը մեկնողների թվաքանակի նկատմամբ
	ընդամենը	այդ թվում՝ մինչև 16 տարեկան երեխաներ		ընդամենը	այդ թվում՝ մինչև 16 տարեկան երեխաներ	
Ընդամենը	1581	421	100,0	995	244	100,0
Ստեփանակերտ	392	118	24,8	284	90	28,5
Ասկերան	220	71	13,9	150	44	15,1
Հաղրուք	78	19	4,9	69	19	7,0
Մարտակերտ	134	12	8,5	143	5	14,4
Մարտունի	84	15	5,3	157	26	15,8
Շահումյան	212	42	13,4	35	8	3,5
Շուշի	182	58	11,5	85	32	8,5
Քաշաթաղ	279	86	17,7	72	20	7,2

2010թ.

	Եկողներ, մարդ		% -ով ընդամենը եկողների թվաքանակի նկատմամբ	Մեկնողներ, մարդ		% -ով ընդամենը մեկնողների թվաքանակի նկատմամբ
	ընդամենը	այդ թվում՝ մինչև 16 տարեկան երեխաներ		ընդամենը	այդ թվում՝ մինչև 16 տարեկան երեխաներ	
Ընդամենը	1637	414	100,0	1063	293	100,0
Ստեփանակերտ	375	109	22,9	271	80	25,5
Ասկերան	157	36	9,6	163	47	15,3
Հաղրուք	112	45	6,8	58	11	5,5
Մարտակերտ	147	19	9,0	104	4	9,8
Մարտունի	116	30	7,1	148	38	13,9
Շահումյան	158	39	9,7	41	9	3,8
Շուշի	124	29	7,6	141	59	13,3
Քաշաթաղ	448	107	27,4	137	45	12,9

ՄԱՍ 7. ՄԻԳՐԱՑԻԱ

առանց ներքին միգրացիայի

2009թ.

	Եկողներ, մարդ		% -ով ընդամենը եկողների թվաքանակի նկատմամբ	Մեկնողներ, մարդ		% -ով ընդամենը մեկնողների թվաքանակի նկատմամբ
	ընդամենը	այդ թվում՝ մինչև 16 տարեկան երեխաներ		ընդամենը	այդ թվում՝ մինչև 16 տարեկան երեխաներ	
Ընդամենը	914	215	100,0	403	91	100,0
Ստեփանակերտ	134	36	14,6	130	34	32,2
Ասկերան	83	19	9,1	33	8	8,2
Հաղրուք	52	10	5,7	38	10	9,4
Մարտակերտ	82	6	9,0	63	3	15,6
Մարտունի	51	6	5,6	24	2	6,0
Շահումյան	184	36	20,1	25	8	6,2
Շուշի	54	16	5,9	24	8	6,0
Քաշաթաղ	274	86	30,0	66	18	16,4

2010թ.

	Եկողներ, մարդ		% -ով ընդամենը եկողների թվաքանակի նկատմամբ	Մեկնողներ, մարդ		% -ով ընդամենը մեկնողների թվաքանակի նկատմամբ
	ընդամենը	այդ թվում՝ մինչև 16 տարեկան երեխաներ		ընդամենը	այդ թվում՝ մինչև 16 տարեկան երեխաներ	
Ընդամենը	1011	226	100.0	446	115	100.0
Ստեփանակերտ	115	23	11,4	134	42	30,0
Ասկերան	56	5	5.5	27	6	6.1
Հաղրուք	81	32	8.0	30	5	6.7
Մարտակերտ	92	7	9.1	47	-	10.5
Մարտունի	58	9	5.7	27	7	6.1
Շահումյան	138	36	13.6	35	9	7.8
Շուշի	45	11	4.5	25	10	5.6
Քաշաթաղ	426	103	42.1	121	36	27.1

Աղյուսակ 7.4. ԵԿՈՂՆԵՐԻ ԵՎ ՄԵԿՆՈՂՆԵՐԻ ԹՎԱՔԱՆԱԿԸ ԸՍՏ ԱԶԳՈՒԹՅԱՆ, ԾՆՆՂԱՎԱՅՐԻ ԵՎ ՔԱՂԱՔԱՑԻՈՒԹՅԱՆ ԵՐԿՐԻ 2009-2010ԹԹ.
(չեն ներառված մինչև 16 տարեկան երեխաները)

	մարդ										
	Ազգությունը			Ծննդավայրը				Քաղաքացիությունը			
	հայ	ռուս	այլ	ԼՂՀ	ՀՀ	Ադրբ.	ՌԴ	Այլ	ՀՀ	ՌԴ	այլ
2009թ.											
Եկողներ	695	4	-	123	484	72	8	12	655	34	10
Մեկնողներ	310	2	-	144	135	22	7	4	308	4	-
2010թ.											
Եկողներ	774	10	1	125	582	41	8	29	750	21	14
Մեկնողներ	327	3	1	132	160	27	4	8	329	1	1

ՄԱՍ 7. ՄԻԳՐԱՅԻԱ

Աղյուսակ 7.5. ԵԿՈՂՆԵՐԻ ՍԵՌԱՏԱՐԻՔԱՅԻՆ ԲԱՇԽՎԱԾՈՒԹՅՈՒՆԸ
2009-2010ԹԹ.

մարդ							
2009թ.							
	Ընդամենը	Տարիքային խմբերի					60 և բարձր տարիքի
		Մինչև 6 տարեկան	7 - 16 տարեկան	17 - 21 տարեկան	22 - 39 տարեկան	40 - 59 տարեկան	
Ընդամենը եկողներ	914	118	97	82	358	188	71
տղամարդիկ	414	65	55	8	150	102	34
կանայք	500	53	42	74	208	86	37
%							
Ընդամենը եկողներ	100.0	12.9	10.6	9.0	39.2	20.6	7.7
տղամարդիկ	100.0	15.7	13.3	1.9	36.2	24.7	8.2
կանայք	100.0	10.6	8.4	14.8	41.6	17.2	7.4
2010թ.							
Ընդամենը եկողներ	1011	115	111	111	413	199	62
տղամարդիկ	436	63	58	12	176	102	25
կանայք	575	52	53	99	237	97	37
%							
Ընդամենը եկողներ	100.0	11.4	11.0	11.0	40.9	19.6	6.1
տղամարդիկ	100.0	14.4	13.3	2.8	40.4	23.4	5.7
կանայք	100.0	9.0	9.2	17.2	41.2	16.9	6.5

Աղյուսակ 7.6. ՄԵԿՆՈՂՆԵՐԻ ՍԵՌԱՏԱՐԻՔԱՅԻՆ ԲԱՇԽՎԱԾՈՒԹՅՈՒՆԸ
2009-2010ԹԹ.

մարդ							
2009թ.							
	Ընդամենը	Տարիքային խմբերի					60 և բարձր տարիքի
		Մինչև 6 տարեկան	7 - 16 տարեկան	17 - 21 տարեկան	22 - 39 տարեկան	40 - 59 տարեկան	
Ընդամենը մեկնողներ	403	38	53	31	148	88	45
տղամարդիկ	93	1	3	3	41	29	16
կանայք	310	37	50	28	107	59	29
%							
Ընդամենը մեկնողներ	100.0	9.4	13.2	7.7	36.7	21.8	11.2
տղամարդիկ	100.0	1.1	3.2	3.2	44.1	31.2	17.2
կանայք	100.0	12.0	16.1	9.0	34.5	19.0	9.4
2010թ.							
	Ընդամենը	Տարիքային խմբերի					60 և բարձր տարիքի
		Մինչև 6 տարեկան	7 - 16 տարեկան	17 - 21 տարեկան	22 - 39 տարեկան	40 - 59 տարեկան	
Ընդամենը մեկնողներ	446	43	72	31	160	82	58
տղամարդիկ	90	-	-	4	43	21	22
կանայք	356	43	72	27	117	61	36
%							
Ընդամենը մեկնողներ	100.0	9.6	16.1	7.0	35.9	18.4	13.0
տղամարդիկ	100.0	-	-	4.5	47.8	23.3	24.4
կանայք	100.0	12.1	20.2	7.6	32.9	17.1	10.1