

1.2.4. Տրանսպորտ

**Ավտոմոբիլային տրանսպորտ**

**Բեռնափոխադրումներ:** 2012թ. ըստ տնտեսավարող սուբյեկտներից ստացված վիճակագրական հաշվետվությունների տվյալների և չհաշվառվող դաշտի լրահաշվարկի, ընդհանուր օգտագործման ավտոմոբիլային տրանսպորտի բեռնափոխադրումների ծավալը կազմել է 873.4 հազ. տոննա, որը 2011թ. նկատմամբ աճել է 38.9 տոկոսով:

*Ընդհանուր օգտագործման ավտոմոբիլային տրանսպորտի բեռնափոխադրումների ծավալն ըստ շրջանների*

	2011թ. հազ.տոննա	2012թ. հազ.տոննա	2012թ. 2011թ. նկատմամբ, %
<b>Ընդամենը</b>	<b>628.7</b>	<b>873.4</b>	<b>138.9</b>
ք.Ստեփանակերտ	263.5	441.6	167.6
Ասկերան	69.8	80.6	115.5
Հաղրուք	31.6	36.4	115.2
Մարտակերտ	65.8	77.5	117.8
Մարտունի	130.2	155.3	119.3
Շահումյան	8.3	9.0	108.4
Շուշի	23.6	28.0	118.6
Քաշաթաղ	35.9	45.0	125.3

**Բեռնաշրջանառություն:** Ընդհանուր օգտագործման տրանսպորտի բեռնաշրջանառությունը 2012թ. կազմել է 35811.9 հազ. տոննա-կմ, որը նախորդ տարվա համեմատ աճել է 7.1 տոկոսով:

*Ընդհանուր օգտագործման ավտոմոբիլային տրանսպորտի բեռնաշրջանառության ծավալն ըստ շրջանների*

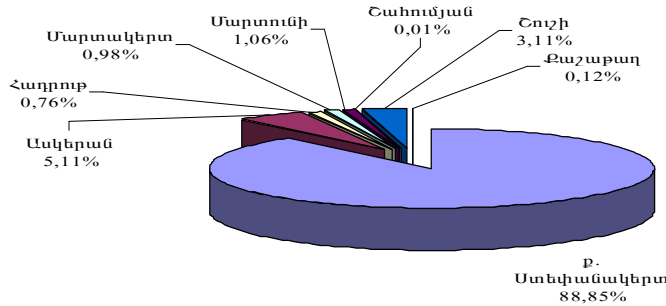
	2011թ. հազ.տոննա-կմ	2012թ. հազ.տոննա-կմ	2012թ. 2011թ. նկատմամբ, %
<b>Ընդամենը</b>	<b>33451.1</b>	<b>35811.9</b>	<b>107.1</b>
ք.Ստեփանակերտ	18406.2	20157.8	109.5
Ասկերան	2245.3	2323.4	103.5
Հաղրուք	1691.6	1747.2	103.3
Մարտակերտ	3312.1	3457.0	104.4
Մարտունի	4413.1	4640.5	105.2
Շահումյան	405.5	406.0	100.1
Շուշի	1206.2	1260.0	104.5
Քաշաթաղ	1771.1	1820.0	102.8

**Ուղևորափոխադրումներ:** 2012թ. հանրապետությունում ընդհանուր օգտագործման տրանսպորտի ուղևորափոխադրումների ծավալը կազմել է 20887.8 հազ. մարդ՝ նախորդ տարվա 20087.0 հազ. մարդու դիմաց:

*Ընդհանուր օգտագործման ավտոմոբիլային տրանսպորտի ուղևորափոխադրումների ծավալն ըստ շրջանների*

	2011թ. հազ.մարդ	2012թ. հազ.մարդ	2012թ. 2011թ. նկատմամբ, %
<b>Ընդամենը</b>	<b>20087.0</b>	<b>20887.8</b>	<b>104.0</b>
ք.Ստեփանակերտ	17801.0	18559.3	104.3
Ասկերան	1060.6	1066.9	100.6
Հաղրուք	152.7	159.1	104.2
Մարտակերտ	201.9	203.7	100.9
Մարտունի	205.4	221.3	107.7
Շահումյան	2.1	2.7	128.6
Շուշի	638.8	649.6	101.7
Քաշաթաղ	24.5	25.2	102.9

Ընդհանուր օգտագործման ավտոմոբիլային տրանսպորտի ուղևորափոխադրումների կառուցվածքը ըստ շրջանների, 2012թ. (%)



**Ուղևորաշրջանառություն:** Ընդհանուր օգտագործման տրանսպորտի ուղևորաշրջանառությունը 2012թ. կազմել է 161085.4 հազ. ուղևոր-կմ, որը նախորդ տարվա համեմատ աճել է 9.0 տոկոսով:

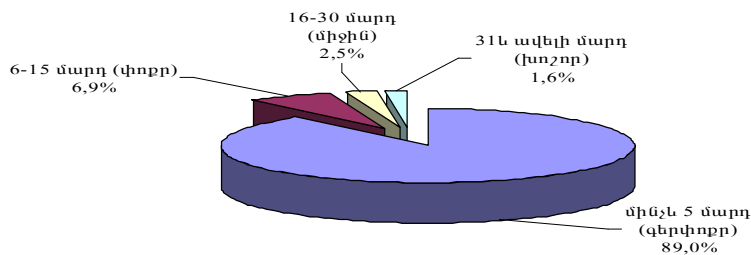
Ընդհանուր օգտագործման ավտոմոբիլային տրանսպորտի ուղևորաշրջանառության ծավալը ըստ շրջանների

	2011թ. հազ.մարդ-կմ	2012թ. հազ.մարդ-կմ	2012թ. 2011թ. նկատմամբ, %
<b>Ընդամենը</b>	<b>147787.6</b>	<b>161085.4</b>	<b>109.0</b>
բ.Ստեփանակերտ	109809.9	118506.1	107.9
Ասկերան	10173.7	10448.3	102.7
Հաղրուք	5821.4	5999.2	103.1
Մարտակերտ	6882.1	8646.7	125.6
Մարտունի	7532.6	8347.4	110.8
Շահումյան	201.3	205.5	102.1
Շուշի	5502.9	7049.4	128.1
Քաշաթաղ	1863.7	1882.8	101.0

Ընդհանուր օգտագործման ավտոմոբիլային տրանսպորտի ոլորտում գործող տնտեսավարող սուբյեկտների կառուցվածքը ըստ աշխատողների թվաքանակով որոշվող չափերի, 2012թ.

	Տնտեսավարող սուբյեկտների քանակը, միավոր	Ընդամենի նկատմամբ, %	Աշխատողների միջին ցուցակային թվաքանակը, մարդ	Ընդամենի նկատմամբ, %
<b>Ընդամենը ԼՂՀ</b>	<b>245</b>	<b>100.0</b>	<b>744</b>	<b>100.0</b>
մինչև 5 մարդ (գերփոքր)	218	89.0	279	37.5
6-15 մարդ (փոքր)	17	6.9	148	19.9
16-30 մարդ (միջին)	6	2.5	116	15.6
31և ավելի մարդ (խոշոր)	4	1.6	201	27.0

Ընդհանուր օգտագործման ավտոմոբիլային տրանսպորտի ոլորտում գործող տնտեսավարող սուբյեկտների կառուցվածքը ըստ աշխատողների թվաքանակով որոշվող չափերի, 2012թ. (%)



**Խողովակային տրանսպորտ:** 2012թ. խողովակային տրանսպորտով հանրապետությունում ներկրված բնական գազի բեռնափոխադրումների ծավալը կազմել է 29940.0 տոննա՝ 2011թ. 27279.0 տոննայի դիմաց:

**Ճանապարհատրանսպորտային պատահարներ:** Հանրապետությունում 2012թ., ըստ ԼՂՀ կառավարությանն առընթեր ԼՂՀ ոստիկանության ճանապարհային ոստիկանության տվյալների, արձանագրվել է շարժակազմի հետ կապված ճանապարհատրանսպորտային պատահարների 51 դեպք, ընդ որում՝ 41-ը տեղի է ունեցել տրանսպորտային միջոցների վարորդների, 6-ը՝ հետիոտների կողմից ճանապարհային երթևեկության կանոնների խախտման, 4-ը՝ ճանապարհների անբավարար վիճակի պատճառով:

Ճանապարհատրանսպորտային պատահարների հետևանքով 2012թ. վիրավորվել է 88 և զոհվել՝ 13 մարդ:

Ճանապարհատրանսպորտային պատահարների և տուժվածների թիվը, 2012թ.

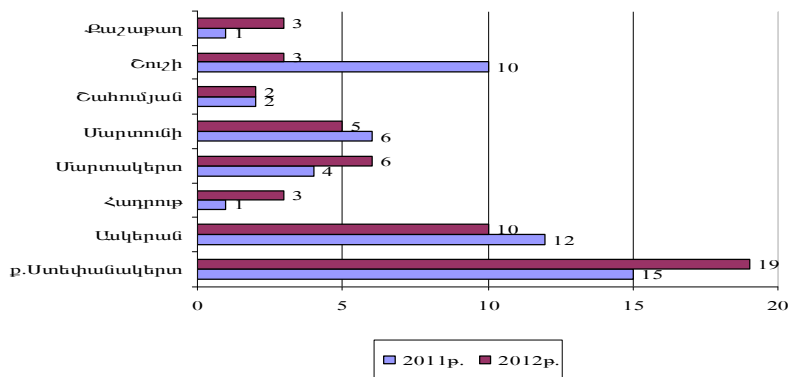
	Պատահարների քանակը, միավոր		Տուժվել են, մարդ			
	Ընդամենը	այդ թվում՝ հարբած վիճակում գտնվող վարորդների պատճառով	զոհվել են		վիրավորվել են	
			Ընդամենը	այդ թվում՝ հարբած վիճակում գտնվող վարորդների պատճառով	Ընդամենը	այդ թվում՝ հարբած վիճակում գտնվող վարորդների պատճառով
<b>Ընդամենը պատահարներ այդ թվում՝</b>	<b>51</b>	<b>5</b>	<b>13</b>	<b>2</b>	<b>88</b>	<b>7</b>
<i>ըստ տեսակների</i>						
Բեռնատար ավտոմեքենաներ	3	1	4	-	17	1
Թեթև մարդատար մեքենաներ	44	4	9	2	64	6
Մոտոցիկլետներ և այլ	1	-	-	-	1	-
Ավտոբուսներ	3	-	-	-	6	-

Ճանապարհատրանսպորտային պատահարների մեծամասնությունը տեղի է ունեցել Ստեփանակերտ քաղաքում՝ 37.3 տոկոսը կամ 19 պատահար, որոնց հետևանքով զոհվել է 3, վիրավորվել՝ 22 մարդ:

Ճանապարհատրանսպորտային պատահարները ըստ շրջանների, 2011-2012թթ.

	2011թ.			2012թ.		
	Պատահարների քանակը, միավոր	Տուժվել են, մարդ		Պատահարների քանակը, միավոր	Տուժվել են, մարդ	
		զոհվել են	վիրավորվել են		զոհվել են	վիրավորվել են
<b>Ընդամենը</b>	<b>51</b>	<b>6</b>	<b>80</b>	<b>51</b>	<b>13</b>	<b>88</b>
ք.Ստեփանակերտ	15	1	20	19	3	22
Ասկերան	12	1	30	10	1	13
Հաղրոս	1	-	1	3	-	4
Մարտակերտ	4	2	3	6	1	14
Մարտունի	6	-	12	5	2	6
Շահումյան	2	-	2	2	4	19
Շուշի	10	2	11	3	-	6
Քաշաթաղ	1	-	1	3	2	4

Ճանապարհատրանսպորտային պատահարները ըստ շրջանների, 2011-2012թթ. (միավոր)



Ճանապարհատրանսպորտային պատահարները և տուժվածներն ըստ պատահարի վայրի և տեսակի, 2012թ.

	Պատահարների քանակը, միավոր	Տուժվել են, մարդ		
		զոհվել են	վիրավորվել են	
<i>ըստ կատարված պատահարի վայրի</i>	Քաղաքներում և բնակավայրերում	21	3	24
	Ավտոճանապարհներին	29	10	63
	Այլ տեղերում	1	-	1
<i>ըստ տեսակի</i>	Բախում	14	2	25
	Շրջում	20	8	45
	Խոչընդոտի վրաերթ	6	-	7
	Հետիոտնի վրաերթ	10	2	9
Կանգնած տրանսպորտային միջոցի վրաերթ	1	1	2	