

1.2.2. Գյուղատնտեսություն

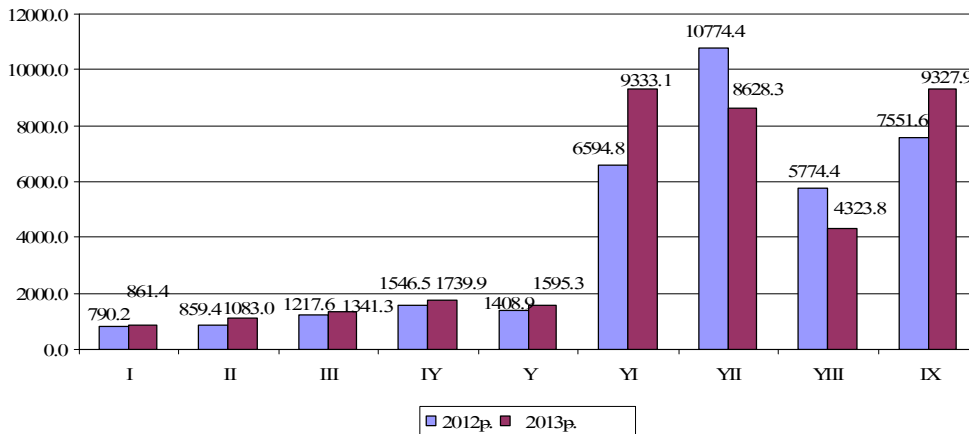
Գյուղատնտեսության համախառն արտադրանքը 2013թ. հունվար-սեպտեմբերին, փաստացի գներով, համայնքներից և գյուղատնտեսությամբ զբաղվող առևտրային կազմակերպություններից ստացված վիճակագրական հաշվետվությունների տվյալներով, կազմել է 38234.0 մլն դրամ, ինչը 2012թ. նույն ժամանակահատվածի համեմատությամբ, համադրելի գներով, աճել է 2.3 տոկոսով՝ պայմանավորված անասնաբուծության համախառն արտադրանքի 15.9 տոկոս աճով:

2013թ. հունվար-սեպտեմբերին գյուղատնտեսության համախառն արտադրանքի 33.2 տոկոսը կազմել է անասնաբուծության համախառն արտադրանքը և 66.8 տոկոսը՝ բուսաբուծության համախառն արտադրանքը:

Գյուղատնտեսության համախառն արտադրանքն ըստ ճյուղերի

	2012թ. հունվար-սեպտեմբերին	2013թ. հունվար-սեպտեմբերին	2013թ. հունվար-սեպտեմբերը 2012թ. հունվար-սեպտեմբերի նկատմամբ (համադրելի գներով), %	/փաստացի գներով, մլն դրամ/	
				Տոկոսներով՝ ընդամենի նկատմամբ	
				2012թ. հունվար-սեպտեմբերին	2013թ. հունվար-սեպտեմբերին
Ընդամենը	36517.8	38234.0	102.3	100.0	100.0
այդ թվում՝					
բուսաբուծություն	26183.4	25550.4	96.9	71.7	66.8
անասնաբուծություն	10334.4	12683.6	115.9	28.3	33.2

Գյուղատնտեսության համախառն արտադրանքի դինամիկան 2012թ. և 2013թ. հունվար-սեպտեմբերին ըստ ամիսների (մլն դրամ)



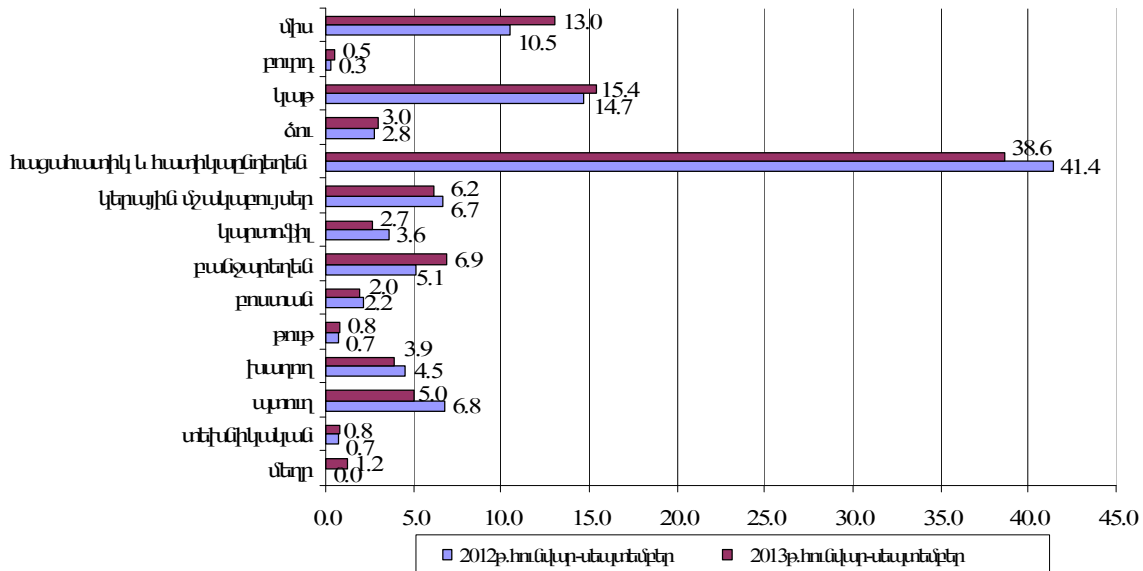
2012 և 2013թթ. հունվար-սեպտեմբերին գյուղատնտեսության համախառն արտադրանքը և նրա կառուցվածքն ըստ շրջանների բնութագրվում են հետևյալ տվյալներով.

Գյուղատնտեսության համախառն արտադրանքի կառուցվածքն ըստ շրջանների

Շրջաններ	2012թ. հունվար- սեպտեմբերին		2013թ. հունվար- սեպտեմբերին	
	Համախառն արտադրանքը (մլն դրամ)	Տոկոսներով ընդամենի նկատմամբ	Համախառն արտադրանքը (մլն դրամ)	Տոկոսներով ընդամենի նկատմամբ
Ընդամենը	36517.8	100.0	38234.0	100.0
ք. Ստեփանակերտ	508.1	1.4	509.9	1.3
Ասկերան	8284.6	22.7	8781.9	23.0
Հաղրոս	5538.8	15.2	5795.3	15.2
Մարտակերտ	4041.5	11.1	4021.7	10.5
Մարտունի	9288.9	25.4	10006.4	26.2
Շահումյան	928.1	2.5	926.0	2.4
Շուշի	399.5	1.1	660.4	1.7
Քաշաթաղ	7528.3	20.6	7532.4	19.7

2013թ. հունվար-սեպտեմբերին, տարածքային կտրվածքով, գյուղատնտեսության համախառն արտադրանքում առավել բարձր տեսակարար կշիռներ ունեն Մարտունու, Ասկերանի և Քաշաթաղի շրջանները, համապատասխանաբար՝ 26.2, 23.0 և 19.7 տոկոս, 2012թ. հունվար-սեպտեմբերին՝ 25.4, 22.7 և 20.6 տոկոս:

Գյուղատնտեսության համախառն արտադրանքի կառուցվածքը, 2012 և 2013թթ. հունվար-սեպտեմբերին(%)



2013թ. հունվար-սեպտեմբերին գյուղատնտեսության համախառն արտադրանքի կառուցվածքում գերակշռող բաժինը՝ 38.6 տոկոսը, պատկանում է հացահատիկի և հատիկաղնդեղենի (ներառյալ եգիպտացորեն), 15.4 տոկոսը՝ կաթի և 13.0 տոկոսը՝ մսի արտադրությանը:

Բուսաբուծություն. 2013թ. հունվար-սեպտեմբերին բուսաբուծության համախառն արտադրանքը կազմել է 25550.4 մլն դրամ, որը, համադրելի գներով, նախորդ տարվա նույն ժամանակաշրջանի համեմատ նվազել է 3.1 տոկոսով, ինչը հիմնականում պայմանավորված է հացահատիկի արտադրության ծավալի նվազմամբ:

2013թ. հոկտեմբերի 1-ի դրությամբ հանրապետությունում նախորդ տարվա նույն ժամանակաշրջանի նկատմամբ աճել են բանջարեղենի, եգիպտացորենի, խաղողի, թփի և տեխնիկական մշակաբույսերի արտադրության ծավալները, համապատասխանաբար՝ 48.6, 42.9, 29.5, 8.4 և 3.3 տոկոսով:

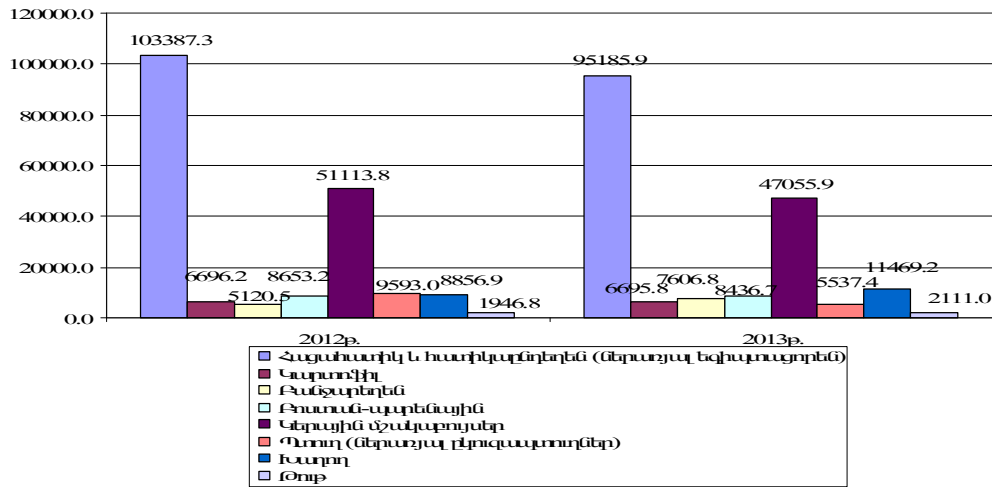
Հիմնական մշակաբույսերի արտադրության վերաբերյալ տվյալները՝ 2012թ. և 2013թ. հունվար-սեպտեմբերին, բերվում են ստորև.

/տոննա/			
	2012թ. հունվար-սեպտեմբերին	2013թ. հունվար-սեպտեմբերին	2013թ. հունվար-սեպտեմբերը 2012թ. հունվար-սեպտեմբերի նկատմամբ (համադրելի գներով),%
Հացահատիկ և հատիկաղնդեղեն (ներառյալ եգիպտացորեն)	103387.3	95185.9	92.1
որից՝ եգիպտացորեն	11124.0	15901.6	142.9
Տեխնիկական	1499.8	1548.7	103.3
Կարտոֆիլ	6696.2	6695.8	99.9
Բանջարեղեն	5120.5	7606.8	148.6
Բոստան-պարենային	8653.2	8436.7	97.5
Կերային մշակաբույսեր	51113.8	47055.9	92.1
Պտուղ (ներառյալ ըկուզապտուղներ)	9593.0	5537.4	57.7
Խաղող	8856.9	11469.2	129.5
Թուփ	1946.8	2111.0	108.4

**Գյուղատնտեսական մշակաբույսերի համախառն բերքը ըստ շրջանների
2012-2013թթ. հունվար-սեպտեմբերին**

	2012թ. հունվար- սեպտեմբերին	2013թ. հունվար- սեպտեմբերին	/ցենտներ/ 2013թ. հունվար-սեպտեմբերը 2012թ. հունվար-սեպտեմբերի նկատմամբ (%)
Հացահատիկային և հատիկաբերող բնույթի (մերատյալ եզրից հանդիսանում)	1033873.2	951859.2	92.1
բ. Ստեփանակերտ	-	114.0	-
Ասկերան	254969.3	247533.9	97.1
Հաղրոս	160395.0	194752.1	121.4
Մարտակերտ	73923.4	48442.8	65.5
Մարտունի	222960.7	222618.0	99.8
Շահումյան	3329.0	2131.0	64.0
Շուշի	2070.2	2823.3	136.4
Քաշաթաղ	316225.6	233444.1	73.8
Կարտոֆիլ	66962.2	66957.9	99.9
բ. Ստեփանակերտ	100.0	200.0	2.0 անգ.
Ասկերան	15117.0	16776.0	111.0
Հաղրոս	13500.0	12765.0	94.6
Մարտակերտ	18181.0	16240.0	89.3
Մարտունի	8362.0	11355.0	135.8
Շահումյան	5566.0	1865.0	33.5
Շուշի	2816.0	3800.0	134.9
Քաշաթաղ	3320.2	3956.9	119.2
Քանգարեղեն	51204.8	76067.6	148.6
բ. Ստեփանակերտ	575.9	800.0	138.9
Ասկերան	17532.1	32940.2	187.9
Հաղրոս	9145.0	11720.0	128.2
Մարտակերտ	4237.0	5565.0	131.3
Մարտունի	6717.8	9775.0	145.5
Շահումյան	4750.0	2765.1	58.2
Շուշի	1315.5	2451.0	186.3
Քաշաթաղ	6931.5	10051.3	145.0
Բոստանային մշակաբույսեր	86531.7	84366.8	97.5
բ. Ստեփանակերտ	-	-	-
Ասկերան	66275.0	39835	60.1
Հաղրոս	300.0	340	113.3
Մարտակերտ	198.0	1430	7.2 անգ.
Մարտունի	588.8	293.6	49.9
Շահումյան	16.9	53.2	3.1 անգ.
Շուշի	3.0	25	8.3 անգ.
Քաշաթաղ	19150.0	42390	2.2 անգ.
Պտուղ	95930.3	55374.2	57.7
բ. Ստեփանակերտ	355.0	550	154.9
Ասկերան	32475.2	13895.2	42.8
Հաղրոս	35150.0	12290.0	35.0
Մարտակերտ	5747.6	5095.1	88.6
Մարտունի	15873.0	17517.0	110.4
Շահումյան	1599.6	1080.9	67.6
Շուշի	1068.0	264.0	24.7
Քաշաթաղ	3661.9	4682.0	127.9
Խաղող	88568.8	114692.0	129.5
բ. Ստեփանակերտ	25.0	75.0	300.0
Ասկերան	10048.0	10954.0	109.0
Հաղրոս	4300.0	9200.0	214.0
Մարտակերտ	1330.0	1728.0	129.9
Մարտունի	72768.0	90773.0	124.7
Շահումյան	83.3	-	-
Շուշի	-	-	-
Քաշաթաղ	14.5	1962.0	13531.0
Թուփ	19467.5	21109.5	108.4
բ. Ստեփանակերտ	10.0	105.0	1050.0
Ասկերան	811.0	586.5	72.3
Հաղրոս	5485.0	2840.0	51.8
Մարտակերտ	2450.0	2257.0	92.1
Մարտունի	9742.5	12339.0	126.7
Շահումյան	79.0	70.0	88.6
Շուշի	5.0	-	0.0
Քաշաթաղ	885.0	2912.0	329.0

2012-2013թթ. հունվար-սեպտեմբերին (տոննա)



Հացահատիկի բերքատվությունը 2013թ. հունվար-սեպտեմբերին կազմել է 17.9 ց/հա, որը նախորդ տարվա նույն ժամանակահատվածի համեմատ աճել է 1.7 տոկոսով կամ 0.3 ց/հա:

Անասնաբուծություն. 2013թ. հունվար-սեպտեմբերին անասնաբուծության համախառն արտադրանքը կազմել է 12683.6 մլն դրամ, որը, համադրելի գներով, նախորդ տարվա նույն ժամանակաշրջանի նկատմամբ աճել է 15.9 տոկոսով:

Անասունների գլխաքանակն ըստ շրջանների 2013թ. հոկտեմբերի 1-ի դրությամբ /գլուխ/

Շրջաններ	Խ.Ե.Ա.			այդ թվում՝ կովեր		Աճի տեմպը (տոկոս)
	2012թ. հոկտեմբերի 1-ի դրությամբ	2013թ. հոկտեմբերի 1-ի դրությամբ	01.10.13թ. 01.10.12թ. նկատմամբ, տոկոսով	2012թ. հոկտեմբերի 1-ի դրությամբ	2013թ. հոկտեմբերի 1-ի դրությամբ	
Ընդամենը	53997	59234	109.7	22594	24027	106.3
ք.Ստեփանակերտ	580	670	115.5	160	170	106.3
Ասկերան	9695	10602	109.4	4185	4368	104.4
Հաղրուք	7875	8034	102.0	3295	3215	97.6
Մարտակերտ	10488	11022	105.1	4635	4698	101.4
Մարտունի	9786	11461	117.1	4404	4931	112.0
Շահումյան	3407	3620	106.3	1362	1385	101.7
Շուշի	1113	1139	102.3	445	407	91.5
Քաշաթաղ	11053	12686	114.8	4108	4853	118.1

Շրջաններ	Խոզեր			Մ.Ե.Ա.		
	2012թ. հոկտեմբերի 1-ի դրությամբ	2013թ. հոկտեմբերի 1-ի դրությամբ	Աճի տեմպը (տոկոս)	2012թ. հոկտեմբերի 1-ի դրությամբ	2013թ. հոկտեմբերի 1-ի դրությամբ	Աճի տեմպը (տոկոս)
Ընդամենը	16043	20625	128.6	73829	88726	120.2
ք.Ստեփանակերտ	530	870	164.2	1600	750	46.9
Ասկերան	3575	4349	121.7	14964	16469	110.1
Հաղրուք	2529	3652	144.4	8085	9485	117.3
Մարտակերտ	2577	2428	94.2	15544	14724	94.7
Մարտունի	3498	4495	128.5	11026	14339	130.0
Շահումյան	388	837	215.7	2047	1709	83.5
Շուշի	427	393	92.0	3239	4032	124.5
Քաշաթաղ	2519	3601	143.0	17324	27218	157.1

Շրջաններ	Թռչուններ		
	2012թ. հոկտեմբերի 1-ի դրությամբ	2013թ. հոկտեմբերի 1-ի դրությամբ	Աճի տեմպը (տոկոս)
Ընդամենը	469890	498574	106.1
ք.Ստեփանակերտ	51834	54989	106.1
Ասկերան	102849	108822	105.8
Հաղրուք	59905	64109	107.0
Մարտակերտ	65636	67389	102.7
Մարտունի	153604	168353	109.6
Շահումյան	6614	6386	96.6
Շուշի	4975	4775	96.0
Քաշաթաղ	24473	23751	97.0

2013թ. հոկտեմբերի 1-ի դրությամբ հանրապետությունում, 2012թ. հոկտեմբերի 1-ի համեմատությամբ, աճել է խոշոր եղջերավոր անասունների, կովերի, խոզերի, Մ.Ե.Ա. և թռչունների գլխաքանակը համապատասխանաբար՝ 9.7, 6.3, 28.6, 20.2 և 6.1 տոկոսով:

2013թ. հունվար-սեպտեմբերին հանրապետությունում իրացվել է 3482.3 տոննա (կենդանի քաշով) անասուն և բոչուն, արտադրվել է 29249.5 տոննա կաթ, 21081.8 հազ.հատ ձու և 186.9 տոննա բուրդ:

Անասնապահական մթերքների արտադրության դինամիկան ըստ շրջանների 2012-2013 թթ. հունվար-սեպտեմբերին

Շրջաններ	Իրացվել է անասուն և բոչուն (կենդանի քաշով), տոննա			Արտադրվել է կաթ, տոննա		
	2012թ. հունվար-սեպտեմբերին	2013թ. հունվար-սեպտեմբերին	Աճի տեմպը (տոկոս)	2012թ. հունվար-սեպտեմբերին	2013թ. հունվար-սեպտեմբերին	Աճի տեմպը (տոկոս)
Ընդամենը	2951.3	3482.3	118.0	27319.8	29249.5	107.1
ք.Ստեփանակերտ	71.0	69.4	97.7	264.2	268.0	101.4
Ասկերան	297.4	346.1	116.4	5703.8	5960.0	104.5
Հաղրուք	317.4	358.7	113.0	3246.2	3649.6	112.4
Մարտակերտ	556.7	575.5	103.4	5420.7	5720.8	105.5
Մարտունի	1055.9	1122.3	106.3	5386.1	5947.1	110.4
Շահումյան	81.4	160.3	196.9	1640.0	1665.3	101.5
Շուշի	71.8	100.1	139.4	527.2	692.9	131.4
Քաշաթաղ	499.7	749.9	150.1	5131.6	5345.8	104.2

Շրջաններ	Արտադրվել է ձու, հազ.հատ			Արտադրվել է բուրդ (ֆիզիկական քաշով),տոննա		
	2012թ. հունվար-սեպտեմբերին	2013թ. հունվար-սեպտեմբերին	Աճի տեմպը (տոկոս)	2012թ. հունվար-սեպտեմբերին	2013թ. հունվար-սեպտեմբերին	Աճի տեմպը (տոկոս)
Ընդամենը	20406.2	21081.8	103.3	110.1	186.9	169.8
ք.Ստեփանակերտ	6677.6	4673.3	70.0	4.5	4.0	88.9
Ասկերան	3910.0	3695.0	94.5	23.0	35.0	152.2
Հաղրուք	1891.8	1971.8	104.2	11.7	40.0	3.4անգ.
Մարտակերտ	2460.4	2638.2	107.2	24.9	26.0	104.4
Մարտունի	3518.8	6121.2	174.0	16.9	22.4	132.5
Շահումյան	396.3	433.0	109.3	2.9	5.1	175.9
Շուշի	299.3	286.2	95.6	2.1	2.2	104.8
Քաշաթաղ	1252.0	1263.1	100.9	24.1	52.2	2.2անգ.

2013թ. հունվար-սեպտեմբերին, նախորդ տարվա նույն ժամանակաշրջանի համեմատությամբ, հանրապետությունում աճել է բրդի, մսի, կաթի և ձվի արտադրությունը, համապատասխանաբար՝ 69.8, 18.0, 7.1 և 3.3 տոկոսով:

Հաշվետու ժամանակահատվածում հանրապետությունում մեկ կովի միջին կաթնատվությունը կազմել է 1191.0 կգ, ածան հավի միջին ձվատվությունը՝ 103 հատ և մեկ ոչխարի միջին բրդատվությունը՝ 2.1 կգ:

Անասնի և բոչնի մթերատվությունը

	2012թ. հունվար-սեպտեմբերին	2013թ. հունվար-սեպտեմբերին	Աճի տեմպը (տոկոս)
Մեկ կովի միջին կաթնատվությունը (կգ)	1245.0	1191.0	95.7
Մեկ ածան հավի միջին ձվատվությունը (հատ)	115	103	89.6
Մեկ ոչխարի միջին բրդատվությունը (կգ)	1.9	2.1	110.5