

ԲՈՎԱՆԴԱԿՈՒԹՅՈՒՆ

Մաս 1: ԱՄՓՈՓՈՒՄ.....6

Ժողովրդագրական հրավիճակը և երևույթները ղարսագրի
 ՀԱՆՐԱՊԵՏՈՒԹՅՈՒՆՈՒՄ.....6

Աղյուսակներ

1.1. ԼՂՀ ՎԱՐՉԱՏԱՐԱԾՔԱՅԻՆ ԲԱԺԱՆՈՒՄԸ.....9

1.2. ՀԻՄՆԱԿԱՆ ԺՈՂՈՎՐԴԱԳՐԱԿԱՆ ՑՈՒՑԱՆԻՇՆԵՐԸ 2012 ԹՎԱԿԱՆԻՆ.....9

1.3. ԼՂՀ ԲՆԱԿՉՈՒԹՅԱՆ ԹՎԱՔԱՆԱԿԸ.....10

1.4. ԲՆԱԿՉՈՒԹՅԱՆ ԲՆԱԿԱՆ ՇԱՐԺԻ ՀԻՄՆԱԿԱՆ ՑՈՒՑԱՆԻՇՆԵՐԸ.....11

1.5. ԲՆԱԿՉՈՒԹՅԱՆ ԲՆԱԿԱՆ ՇԱՐԺԻ ՀԻՄՆԱԿԱՆ
 ՑՈՒՑԱՆԻՇՆԵՐԸ ԸՍՏ ԼՂՀ ՇՐՋԱՆՆԵՐԻ.....12

Մաս 2: ԲՆԱԿՉՈՒԹՅՈՒՆ.....16

Գծապատկերներ

2.1. ԲՆԱԿՉՈՒԹՅԱՆ ՏԱՐԻՔԱՅԻՆ ԲՈՒՐԳԸ
 (2001թ., 2006թ., 2011թ., 2012թ.,2013թ. հունվարի 1-ի դրությամբ).....17

2.2. ԲՆԱԿՉՈՒԹՅԱՆ ԿԱՌՈՒՑՎԱԾՔՆ ԸՍՏ ՀԻՄՆԱԿԱՆ ՏԱՐԻՔԱՅԻՆ ԽՄԲԵՐԻ.....19

Աղյուսակներ

2.1. ԼՂՀ ԲՆԱԿՉՈՒԹՅԱՆ ԲԱՇԽՈՒՄՆ ԸՍՏ ՍԵՈՒԻ ԵՎ ՏԱՐԻՔԱՅԻՆ ԽՄԲԵՐԻ.....21

2.2. ԲՆԱԿՉՈՒԹՅԱՆ ԹՎԱՔԱՆԱԿԻ ՓՈՓՈԽՈՒԹՅԱՆ ԲԱՂԱԳՐԻՉՆԵՐԸ
 ԱՏԵՓԱՆԱԿԵՐՏ ՔԱՂԱՔՈՒՄ.....25

2.3. ԲՆԱԿՉՈՒԹՅԱՆ ԹՎԱՔԱՆԱԿՆ ԸՍՏ ՇՐՋԱՆՆԵՐԻ 2004-2012 թթ.....25

2.4. ԲՆԱԿՉՈՒԹՅԱՆ ԹՎԱՔԱՆԱԿՆ ԸՍՏ ՇՐՋԱՆՆԵՐԻ,ՔԱՂԱՔԱՅԻՆ և ԳՅՈՒՂԱԿԱՆ
 ԲՆԱԿԱՎԱՅՐԵՐԻ.....25

2.5. ՔԱՂԱՔԱՅԻՆ ՀԱՍԱՅՆՔՆԵՐԻ ԽՄԲԱՎՈՐՈՒՄՆ ԸՍՏ ԲՆԱԿՉՈՒԹՅԱՆ ԹՎԱՔԱՆԱԿԻ.....26

2.6. ԳՅՈՒՂԱԿԱՆ ՀԱՍԱՅՆՔՆԵՐԻ ԽՄԲԱՎՈՐՈՒՄՆ ԸՍՏ ԲՆԱԿՉՈՒԹՅԱՆ ԹՎԱՔԱՆԱԿԻ.....27

Մաս 3: ԾՆՈՒՆԴՆԵՐ.....28

Գծապատկերներ

3.1. ԾՆԵԼԻՈՒԹՅԱՆ ԸՆԴՀԱՆՈՒՐ ԳՈՐԾԱԿԻՑՆԵՐԸ 2000-2012 թթ.....29

3.2. ԾՆՎԱԾՆԵՐԻ ԿԱՌՈՒՑՎԱԾՔՆ ԸՍՏ ՇՐՋԱՆՆԵՐԻ 2011-2012թթ.....30

3.3. ՍՈՐ ՄԻՋԻՆ ՏԱՐԻՔԸ ԵՐԵԽԱՅԻ ԾՆՆԳՅԱՆ ԺԱՄԱՆԱԿ 2011-2012թթ.....30

Աղյուսակներ

3.1. ԾՆԵԼԻՈՒԹՅԱՆ ԸՆԴՀԱՆՈՒՐ ԳՈՐԾԱԿԻՑՆԵՐՆ ԸՍՏ ՔԱՂԱՔԱՅԻՆ
 ԵՎ ԳՅՈՒՂԱԿԱՆ ԲՆԱԿՉՈՒԹՅԱՆ 2000-2012թթ.....31

3.2. ԾՆՎԱԾՆԵՐԻ ԲԱՇԽՈՒՄՆ ԸՍՏ ՍԵՈՒԻ ԵՎ ԾՆՆԳԻ ԿԱՐԳԻ 2008-2012թթ.....31

3.3. ԾՆՎԱԾՆԵՐԻ ԲԱՇԽՈՒՄՆ ԸՍՏ ԾՆՆԳԻ ԿԱՐԳԻ ՔԱՂԱՔԱՅԻՆ ԵՎ
 ԳՅՈՒՂԱԿԱՆ ԲՆԱԿԱՎԱՅՐԵՐՈՎ 2009-2012թթ.....31

3.4. ԾՆՎԱԾՆԵՐԻ ԲԱՇԽՈՒՄՆ ԸՍՏ ՍՈՐ ՏԱՐԻՔԻ 2009-2012թթ.....32

3.5. ԾՆՎԱԾՆԵՐԻ ԲԱՇԽՈՒՄՆ ԸՍՏ ՍՈՐ ՏԱՐԻՔԻ ՇՐՋԱՆԱՅԻՆ ԿՏՐՎԱԾՔՈՎ
 2008-2012թթ.....32

3.6. ՊՏՂԱԲԵՐՈՒԹՅԱՆ ԵՎ ԾՆԵԼԻՈՒԹՅԱՆ ՏԱՐԻՔԱՅԻՆ ԳՈՐԾԱԿԻՑՆԵՐԸ ՔԱՂԱՔԱՅԻՆ/ ԳՅՈՒՂԱԿԱՆ ԲԱՇԽՈՒՄՈՎ 2008-2012թթ.....	34
3.7. ԾՆՎԱԾՆԵՐԻ ԹՎԱՔԱՆԱԿՆ ԱՄՈՒՄՆՈՒԹՅՈՒՆԸ ՉԳՐԱՆՅՎԱԾ ԿԱՆԱՆՑ ՄՈՏ.....	34
3.8. ՆՈՐԱԾԻՆՆԵՐԻՆ ԱՎԵԼԻ ՀԱՃԱԽ ՏՐՎՈՂ ԱՆՈՒՆՆԵՐՆ ԸՍՏ ՍԵՈՒԻ 2010-2012թթ.....	34
3.9. ՄՈՐ ՄԻՋԻՆ ՏԱՐԻՔԸ ԵՐԵԽԱՅԻ ԾՆՆԴՅԱՆ ԺԱՄԱՆԱԿ, 2008-2012թթ.	35
Մաս 4: ՄԵՌԵԼԱԾՆՈՒԹՅՈՒՆ ԵՎ ՄԱՆԿԱԿԱՆ ՄԱՀԱՑՈՒԹՅՈՒՆ	37
<i>Գծապատկերներ</i>	
4.1. ՄԱՆԿԱԿԱՆ ՄԱՀԱՑՈՒԹՅԱՆ ԳՈՐԾԱԿԻՑԸ 2000-2012 թթ.....	38
<i>Աղյուսակներ</i>	
4.1. ԿԵՆՂԱՆԻ ԾՆՈՒՆԴՆԵՐԸ, ՄԵՌԵԼԱԾԻՆՆԵՐԸ, ՆՈՐԱԾՆԱՅԻՆ, ՀԵՏՆՈՐԱԾՆԱՅԻՆ ԵՎ ՄԱՆԿԱԿԱՆ ՄԱՀԵՐԸ 2008-2012թթ.....	39
4.2. ՄԵՌԵԼԱԾՆՈՒԹՅԱՆ, ՆՈՐԱԾՆԱՅԻՆ, ՀԵՏՆՈՐԱԾՆԱՅԻՆ ԵՎ ՄԱՆԿԱԿԱՆ ՄԱՀԱՑՈՒԹՅԱՆ ԳՈՐԾԱԿԻՑՆԵՐԸ 2008-2012թթ.	39
4.3. ՄԱՆԿԱԿԱՆ ՄԱՀԱՑՈՒԹՅԱՆ ԳՈՐԾԱԿԻՑԸ ՔԱՂԱՔՆԵՐՈՒՄ ԵՎ ԳՅՈՒՂԵՐՈՒՄ	39
4.4. ՄԱՆԿԱԿԱՆ ՄԱՀԱՑՈՒԹՅՈՒՆՆ ԸՍՏ ՍԵՈՒԻ 2008-2012թթ.....	39
4.5. ԵՐԵԽԱՆԵՐԻ ՄԱՀԱՑՈՒԹՅՈՒՆՆ ԸՍՏ ՍԵՈՒԻ 2008-2012թթ.....	40
4.6. ՄԱՆԿԱԿԱՆ ՄԱՀԵՐԸ ԵՎ ՄԵՌԵԼԱԾԻՆՆԵՐՆ ԸՍՏ ՍԵՈՒԻ ԵՎ ՇՐՋԱՆՆԵՐԻ 2008-2012թթ.....	40
4.7. ՄԱՆԿԱԿԱՆ ՄԱՀԱՑՈՒԹՅՈՒՆՆ ԸՍՏ ՄԱՀՎԱՆ ՀԻՄՆԱԿԱՆ ՊԱՏՃԱՌՆԵՐԻ 2008-2012թթ.....	41
4.8. ԵՐԵԽԱՆԵՐԻ ՄԱՀԱՑՈՒԹՅՈՒՆՆ ԸՍՏ ՇՐՋԱՆՆԵՐԻ 2009-2012թթ.....	41
4.9. ՄԻՆՉԵՎ 5 ՏԱՐԵԿԱՆ ԵՐԵԽԱՆԵՐԻ ՄԱՀԱՑՈՒԹՅՈՒՆՆ ԸՍՏ ՄԱՀՎԱՆ ՀԻՄՆԱԿԱՆ ՊԱՏՃԱՌՆԵՐԻ 2008-2012թթ.....	42
Մաս 5: ՄԱՀԱՑՈՒԹՅՈՒՆ	43
<i>Գծապատկերներ</i>	
5.1. ՄԱՀԱՑՈՒԹՅԱՆ ԳՈՐԾԱԿԻՑՆ ԸՍՏ ԲՆԱԿԱՎԱՅՐԵՐԻ 2000-2012 թթ.....	44
5.2. ՄԱՀԱՑՈՒԹՅԱՆ ԳՈՐԾԱԿԻՑՆ ԸՍՏ ՍԵՈՒԻ 2000-2012 թթ.....	44
5.3. ԿՅԱՆՔԻ ՍՊԱՍՎՈՂ ՄԻՋԻՆ ՏԵՎՈՂՈՒԹՅՈՒՆԸ ԾՆՆԴԻՑ 2008-2012թթ.	45
5.4. ՄԱՀԱՑՈՒԹՅՈՒՆՆ ԸՍՏ ՄԱՀՎԱՆ ՀԻՄՆԱԿԱՆ ՊԱՏՃԱՌՆԵՐԻ 2011-2012 թթ	45
<i>Աղյուսակներ</i>	
5.1. ՄԱՀԵՐՆ ԸՍՏ ՍԵՈՒԻ ԵՎ ՏԱՐԻՔԱՅԻՆ ԽՄԲԵՐԻ 2008-2012թթ.....	46
5.2. ՄԱՀԱՑՈՒԹՅԱՆ ԸՆԴՀԱՆՈՒՐ ԳՈՐԾԱԿԻՑՆԵՐԸ 2000-2012թթ	47
5.3. ՄԱՀԱՑՈՒԹՅՈՒՆՆ ԸՍՏ ՄԱՀՎԱՆ ՀԻՄՆԱԿԱՆ ՊԱՏՃԱՌՆԵՐԻ 2009-2012թթ.....	48
5.4. ՄԱՀԱՑՈՒԹՅՈՒՆՆ ԸՍՏ ՄԱՀՎԱՆ ՀԻՄՆԱԿԱՆ ՊԱՏՃԱՌՆԵՐԻ ԼՂՀ ՇՐՋԱՆՆԵՐՈՎ 2008-2012թթ.....	49
5.5. ՄԱՀԱՑՈՒԹՅԱՆ ՏԱՐԻՔԱՅԻՆ ԳՈՐԾԱԿԻՑՆԵՐՆ ԸՍՏ ՔԱՂԱՔԱՅԻՆ ԵՎ ԳՅՈՒՂԱԿԱՆ ԲՆԱԿՉՈՒԹՅԱՆ 2008-2012թթ.	50

5.6. ԿՅԱՆՔԻ ՍՊԱՍՎՈՂ ՏԵՎՈՂՈՒԹՅՈՒՆԸ ՀԱՇՎԱՐԿՎԱԾ ԾՆՆԳՅԱՆ ՊԱՀԻՑ 2008-2012թթ.....	52
---	----

Մաս 6: ԱՄՈՒՄՆՈՒԹՅՈՒՆՆԵՐ ԵՎ ԱՄՈՒՄՆԱԼՈՒԾՈՒԹՅՈՒՆՆԵՐ.....53
Գծապատկերներ

6.1.ԳՐԱՆՑՎԱԾ ԱՄՈՒՄՆՈՒԹՅՈՒՆՆԵՐՆ ՈՒ ԱՄՈՒՄՆԱԼՈՒԾՈՒԹՅՈՒՆՆԵՐԸ 2000-2012թթ.....	54
6.2.ԱՌԱՋԻՆ ԱՄՈՒՄՆՈՒԹՅԱՆ ՄԻՋԻՆ ՏԱՐԻՔԸ 2008-2012թթ.....	54

Աղյուսակներ

6.1. ԱՄՈՒՄՆՈՒԹՅՈՒՆՆԵՐԸ ԵՎ ԱՄՈՒՄՆԱԼՈՒԾՈՒԹՅՈՒՆՆԵՐԸ 2000-2012թթ.....	55
6.2. ԱՄՈՒՄՆՈՒԹՅՈՒՆՆԵՐԸ ԵՎ ԱՄՈՒՄՆԱԼՈՒԾՈՒԹՅՈՒՆՆԵՐՆ ԸՍՏ ՇՐՋԱՆՆԵՐԻ 2005-2012թթ.	55
6.3. ԱՄՈՒՄՆՈՒԹՅԱՆ ՄԻՋԻՆ ՏԱՐԻՔԸ 2008-2012թթ.....	57
6.4. ԼՂՀ ՔԿԱԳ ՏԱՐԱԾՔԱՅԻՆ ԲԱԺԻՆՆԵՐՈՒՄ ԳՐԱՆՑՎԱԾ ԱՄՈՒՄՆՈՒԹՅՈՒՆՆԵՐԻ ԹԻՎԸ ԸՍՏ ՏԱՐԻՔԱՅԻՆ ԽՄԲԵՐԻ 2008-2012թթ.	58
6.5. ԼՂՀ ՔԿԱԳ ՏԱՐԱԾՔԱՅԻՆ ԲԱԺԻՆՆԵՐՈՒՄ ԳՐԱՆՑՎԱԾ ԱՄՈՒՄՆՈՒԹՅՈՒՆՆԵՐԻ ԹԻՎԸ ԵՎ ՄԻՋԻՆ ՏԱՐԻՔԱՅԻՆ ԿԱԶՄԸ ԸՍՏ ՇՐՋԱՆՆԵՐԻ 2009-2012թթ.....	58
6.6. ԱՌԱՋԻՆ ԱՄՈՒՄՆՈՒԹՅԱՆ ՄԻՋԻՆ ՏԱՐԻՔԸ 2008-2012թթ.....	59
6.7. ԸՆԴԱՍԵՆԸ ԱՄՈՒՄՆՈՒԹՅՈՒՆՆԵՐՆ ԸՍՏ ՍԵՈՒ ԵՎ ՏԱՐԻՔԻ 2008-2012թթ.....	60
6.8. ԱՌԱՋԻՆ ԱՆԳԱՄ ԱՄՈՒՄՆԱՑՈՂՆԵՐՆ ԸՍՏ ՍԵՈՒ ԵՎ ՏԱՐԻՔԻ 2008-2012թթ.....	60
6.9. ԱՄՈՒՄՆԱԼՈՒԾՈՒԹՅՈՒՆՆԵՐՆ ԸՍՏ ԱՄՈՒՄՆՈՒԹՅԱՆ ՏԵՎՈՂՈՒԹՅԱՆ 2008-2012թթ.....	60
6.10. ԱՄՈՒՄՆԱԼՈՒԾՈՒԹՅՈՒՆՆԵՐԸ 1000 ԱՄՈՒՄՆՈՒԹՅՈՒՆՆԵՐԻ ՀԱՇՎՈՎ, ԸՍՏ ՇՐՋԱՆՆԵՐԻ 2007-2012թթ.	61

Մաս 7: ՄԻԳՐԱՑԻԱ.....62

Աղյուսակներ

7.1.ԵԿՈՂՆԵՐԻ, ՄԵԿՆՈՂՆԵՐԻ ԵՎ ՄԵԽԱՆԻԿԱԿԱՆ ՀԱՎԵԼԱՃԻ ԳԻՆԱՄԻԿԱՆ ԸՍՏ ՇՐՋԱՆՆԵՐԻ 2005-2012թթ.	63
7.2. ՄԻՋՊԵՏԱԿԱՆ ՄԻԳՐԱՑԻԱ.....	64
7.3. ՄԻԳՐԱՑԻԱՆ ԸՍՏ ՇՐՋԱՆՆԵՐԻ 2009-2012թթ.....	65
7.4. ԵԿՈՂՆԵՐԻ ԵՎ ՄԵԿՆՈՂՆԵՐԻ ԹՎԱՔԱՆԱԿԸ ԸՍՏ ԱԶԳՈՒԹՅԱՆ, ԾՆՆԳԱՎԱՅՐԻ ԵՎ ՔԱՂԱՔԱՑԻՈՒԹՅԱՆ ԵՐԿՐԻ 2009-2012թթ.....	67
7.5. ԵԿՈՂՆԵՐԻ ՍԵՌԱՏԱՐԻՔԱՅԻՆ ԲԱՇԽՎԱԾՈՒԹՅՈՒՆԸ 2009-2012թթ.....	68
7.6. ՄԵԿՆՈՂՆԵՐԻ ՍԵՌԱՏԱՐԻՔԱՅԻՆ ԲԱՇԽՎԱԾՈՒԹՅՈՒՆԸ 2009- 2012թթ.....	68

Բնակչության թվաքանակը, կազմը և տեղաբաշխումը

Բնակչության թվաքանակի հաշվառումը տարվա կտրվածքով իրականացվում է «Գյուղական բնակչության սեռա-տարիքային կազմի մասին» Ձև թիվ 9-Ս պետական վիճակագրական հաշվետվությունների տվյալներով՝ ներկայացված հանրապետության բոլոր գյուղական և այն քաղաքային համայնքների կողմից, որոնց վարչական ենթակայության ներքո առկա են գյուղական բնակավայրեր:

Ստեփանակերտի և հանրապետության մյուս քաղաքների բնակչության թվաքանակի ընթացիկ հաշվառումը իրականացվում է վերջին մարդահամարի (2005թ հոկտեմբերի 18-27-ը ներառյալ) արդյունքների հիման վրա, արդիականացվում է եռամսյակային պարբերականությամբ, հաշվետու ժամանակաշրջանում արձանագրված բնակչության բնական հավելածի (գրանցված ծնվածների և մահերի տարբերություն) և միգրացիայի մնացորդի (հաշվառման կանգնած և հաշվառումից դուրս գրվածների տարբերություն) տվյալներով:

Այս կերպ հաշվարկվում է նաև բնակչության թվաքանակը տարվա ընթացքում (երեք ամիս, վեց ամիս, ինը ամիս):

1989թ. ԼՂՀ-ում անցկացված վերջին խորհրդային մարդահամարի տվյալներով բնակչության թվաքանակը կազմել է 189.1 հազ. մարդ, իսկ արդեն 1995թ. ունեցած տվյալներով ցուցանիշը, հայտնի պատճառներով, զգալիորեն նվազել է՝ կազմելով 122.6հազ. մարդ: 1995թ. հետո ընկած տարիներին հանրապետության բնակչության թվաքանակի նվազման միտում չի արձանագրվել:

ԼՂՀ բնակչության թվաքանակը 2005թ. մարդահամարից հետո աճել է շուրջ 8.9 հազ. մարդով, ընդ որում 2007թ. և 2008թ. նախորդ տարվա նկատմամբ աճը կազմել է 0.8 տոկոս, 2009թ.՝ 1.1 տոկոս, 2010թ.՝ 1.5 տոկոս, 2011թ՝ 0.8 տոկոս,2012թ՝1.3 տոկոս:

Բնակչության թվաքանակի ընթացիկ հաշվառման տվյալներով 2013թ. հունվարի 1-ի դրությամբ հանրապետությունում բնակչության թվաքանակը կազմել է 146.6 հազ. մարդ:

ԼՂՀ բնակչության 53.1 տոկոսը 2013թ. հունվարի 1-ի դրությամբ քաղաքաբնակ է, 46.9 տոկոսը՝ գյուղաբնակ: Քաղաքային բնակչության թվաքանակի գերակայությունը բնակչության ընդհանուր թվաքանակում արդեն իսկ արձանագրվել էր 1989 թվականի մարդահամարի արդյունքներով՝ 51.7տոկոս, ինչը, սակայն հետագա տարիներին կայուն աճել է: Վերջին վեց տարիներին քաղաքային բնակչության թվաքանակի տեսակարար կշռի միջին տարեկան աճը կազմել է 0.28 տոկոսային կետ: 2007-2012թթ. քաղաքային և գյուղական բնակչության արձանագրված մասնաբաժինները միջին հաշվով կազմել են համապատասխանաբար 52.4տոկոս և 47.6տոկոս՝ ընդգծելով բնակչության քաղաքային և գյուղական բաշխվածության կայունության բարձր աստիճան:

2013թ. տարեսկզբին ԼՂՀ բնակչության 48.2 տոկոսը կազմել է արական և 51.8 տոկոսը իգական սեռի բնակչությունը: Բնակչության միջին տարիքը՝ 33.4տարեկանն է (արական սեռի համար՝ 31.9, իսկ իգականի համար 34.8 տարեկանը):

0-17 տարեկան երեխաների տեսակարար կշիռը 2003թ. 26.3տոկոսից աճել է և 2013թ. տարեսկզբին կազմել 29.1 տոկոս, 60 և բարձր տարիքի բնակչության թվաքանակը, հակառակը, 2003թ. 16.9 տոկոսից նվազել է՝ 2013թ. տարեսկզբին կազմելով 16.1 տոկոս:

2012թ. տարեսկզբին հանրապետության բնակչության ընդհանուր թվաքանակի 25.4 տոկոսը կազմել է 0-15 տարեկան, 61.8 տոկոսը՝ աշխատունակ տարիքի և 12.8 տոկոսը՝ աշխատունակ տարիքից բարձր բնակչությունը:

2013թ. տարեսկզբի դրությամբ աշխատունակ տարիքի յուրաքանչյուր 1000 բնակչին բաժին է ընկել 619 երեխա (0-15 տարեկան) և կենսաթոշակաու (աշխատունակ տարիքից բարձր), որը 2012թ. նույն ժամանակաշրջանում արձանագրված ցուցանիշից (603 մարդ) աճել է 2.6 տոկոսով:

Ժողովրդագրական իրավիճակի առկա հիմնախնդիրներից է բնակչության ժողովրդագրական ծերացումը, որի ընթացքը հանրապետությունում հետխորհրդային տարիներին մեծապես արագացել է՝ պայմանավորված պատերազմով և դրա հետևանքներով, ծնելիության մակարդակի անկմամբ և աշխատանքային տարիքի բնակչության էմիգրացիոն ակտիվությամբ:

Բնակչության ծերացումը կամ ժողովրդագրական ծերացումը երկարատև ժողովրդագրական փոփոխությունների, բնակչության վերարտադրության, ծնելիության, մահացության և դրանց հարաբերակցություններում տեղ գտած տեղաշարժերի, ինչպես նաև, մասամբ, միգրացիայի հետևանք է:

Ըստ ՄԱԿ-ի ժողովրդագրական ծերացման սանդղակի, եթե երկրի բնակչության կառուցվածքում 65 և բարձր տարիքի բնակչությունը կազմում է 7տոկոսից ավելի, ապա տվյալ բնակչությունը համարվում է ծերացած: 2013թ. տարեսկզբի դրությամբ ԼՂՀ 65 և բարձր տարիքի բնակչության տեսակարար կշիռը կազմել է 13.1 տոկոս:

2013թ. տարեսկզբին բնակչության 36.9 տոկոսը կենտրոնացված է մայրաքաղաքում, ԼՂՀ Մարտունու շրջանում բնակվում է բնակչության 16.4 տոկոսը, Մարտակերտի շրջանում՝ 13.8 տոկոսը, Ասկերանի շրջանում 12.2 տոկոսը:

Բնակչության բնական շարժի

2012թ. արձանագրվել է 2521 ծնունդ, որից 22ը՝ բազմապտուղ (երկվորյակ): Ծնվածների ընդհանուր թվաքանակից 2500-ը կազմել են կենդանի ծնվածները, իսկ 21-ը՝ մեռելածինները: Նախորդ տարվա համեմատ կենդանի ծնվածների բացարձակ թվաքանակը նվազել է 3.3 տոկոսով, իսկ ծնելիության ընդհանուր գործակիցը, որը բնութագրում է հաշվետու ժամանակաշրջանում ծնվածների թվաքանակը 1000 բնակչի հաշվով, կազմել է 17.0 պրոմիլ:

Ծնելիության մակարդակի փոփոխությունն իր ազդեցությունն է թողել նաև կանանց ծնելիության տարիքային գործակիցների վրա, ինչպես տարիքային առանձին խմբերում, այնպես էլ ամբողջապես վերցված ծնունակ տարիքում: Հատկանշական է այն փաստը, որ 20-24 և 25-29 տարեկանները հանդիսանում են ԼՂՀ առավել պտղաբեր տարիքային խմբերը, որոնց բաժին է ընկել 2012թ. ծնվածների, համապատասխանաբար, 39.4 տոկոսը և 32.5 տոկոսը:

2012թ. ծնելիության գումարային գործակիցը (երեխաների այն քանակը, որը կծնի կինն իր պտղաբերության ողջ շրջանում) կազմել է 2.2 երեխա, բնակչության վերարտադրության համար անհրաժեշտ 2.15 երեխայի դիմաց:

Ընդ որում, 2012թ. քաղաքային բնակչության ծնելիության գումարային գործակիցը կազմել է 2.1 , իսկ գյուղականինը՝ 2.3 երեխա:

Մոր միջին տարիքը երեխայի ծննդյան ժամանակ 2012թ. կազմել է 26.4 տարեկան, իսկ առաջին երեխայի ծննդյան ժամանակ՝ 24.1 տարեկան:

Հարկ է նշել, որ 2012թ. ըստ ծննդի հաջորդականության՝ երրորդ և հաջորդող կարգի ծնունդների մասնաբաժինը կազմել է ընդամենը կենդանածինների 30.4 տոկոսը, քաղաքներում՝ 23.1 տոկոսը, գյուղական վայրերում՝ 39.9 տոկոսը:

2012թ. ԼՂՀ-ում արձանագրվել է 1232 մահվան դեպք, իսկ մահացության ընդհանուր գործակիցը՝ 1000 բնակչի հաշվով, կազմել է 8.4 պրոմիլ, նախորդ տարվա նկատմամբ մահացության դեպքերը նվազել են 5.0 տոկոսով, իսկ մահացության ընդհանուր գործակիցը նվազել է 0.6 պրոմիլային կետով:

2012թ. մահվան դեպքերից 640-ը կամ 51.9 տոկոսը կազմել են արական, իսկ 592-ը կամ 48.1 տոկոսը իգական սեռի ներկայացուցիչները: Արական և իգական սեռերի մահացության տարբեր մակարդակներով պայմանավորված, տարբերվում է նաև կյանքի սպասվող միջին տևողության ցուցանիշը տղամարդկանց և կանանց շրջանում: 2012թ. կյանքի սպասվող միջին տևողությունը տղամարդկանց համար կազմել է 71.8 տարի, իսկ կանանց համար՝ 77.4 տարի:

2012թ. ևս մահացության կառուցվածքում գերակշռել են արյան շրջանառության համակարգի հետ կապված հիվանդություններից (63.9 տոկոս) և նորագոյացություններից

ՄԱՍ 1.ԱՄՓՈՓՈՒՄ

(20.0 տոկոս) մահվան դեպքերը: Ընդ որում, 2012թ.-ին, 2011թ. համեմատ, ավելացել են նորագոյացություններից, ներգատական համակարգի հիվանդություններից, սնուցման և նյութափոխանակության խանգարումներից մահացության դեպքերը:

Ըստ տարիքային խմբերի՝ մինչև 70 տարեկան մահացածները կազմել են ընդհանուրի 28.1 տոկոսը՝ նախորդ տարվա 30.2 տոկոսի փոխարեն:

2012թ. հանրապետությունում մանկական մահացության գործակիցը (կյանքի առաջին տարում), 1000 կենդանի ծնվածի հաշվով, կազմել է 7.6 պրոմիլ՝ նախորդ տարվա 12.0 պրոմիլի փոխարեն:

Հանրապետությունում արձանագրված բնակչության բնական հավելանքի ցուցանիշը 2012թ. կազմել է 1268 մարդ, իսկ բնական հավելանքի ընդհանուր գործակիցը, 1000 բնակչի հաշվով, 8.6 պրոմիլ:

2000-2012թթ.-ին հանրապետության բնակչության թվաքանակի ցուցանիշն ի հաշիվ բնական հավելանքի ավելացել է 13.9 հազ. մարդով կամ 10.3 տոկոսով, որից 8.9 հազ. մարդու աճը կամ բնական հավելանքի 64.0 տոկոսը արձանագրվել է քաղաքային բնակչության թվաքանակի ցուցանիշում:

Ամուսնություններ և ամուսնալուծություններ

Հանրապետությունում ամուսնությունների դեպքերի աննախադեպ քանակ է արձանագրվել 2008թ.՝ կազմելով 3057, որից 700 ամուսնական զույգերը հանդիսանում են Արցախյան մեծ հարսանիքի մասնակիցները: 2008թ. ամուսնալուծվել է 137 ամուսնական զույգ կամ 100 նոր կազմավորված ամուսնական զույգերից ամուսնալուծվել է 4 ամուսնական զույգ: Ընդ որում, հարկ է նշել, որ 2000-2012թթ.-ին ամուսնության ամենաշատ դեպքերը, ինչպես նաև 100 նոր կազմավորված ամուսնական զույգերի հաշվով ամուսնալուծության ամենաքիչ դեպքերը արձանագրվել են 2008թ.:

2012թ. հանրապետությունում կազմավորված 872 նոր ամուսնական զույգերի դիմաց՝ ամուսնալուծվել են 147 ամուսնական զույգ կամ 100 նոր կազմավորված ամուսնական զույգերից ամուսնալուծվել է 17 ամուսնական զույգ: 2012թ. գրանցված ամուսնությունների թիվը 67-ով կամ 7.1 տոկոսով նվազել է նախորդ տարում գրանցված ամուսնությունների թվից, ամուսնալուծությունների թիվը՝ 22-ով կամ 13.0 տոկոսով:

Ամուսնության միջին տարիքը տղամարդկանց շրջանում 2012թ. կազմել է 28.0, իսկ կանանց մոտ՝ 24.3 տարեկան, իսկ առաջին ամուսնության միջին տարիքը, համապատասխանաբար, 27.3 և 23.7 տարեկան:

Միգրացիոն տեղաշարժերը

2012թ. միգրացիոն տեղաշարժերի տարեկան ցուցանիշների մշակման արդյունքում՝ միջպետական միգրացիայի ուղղությունների վերաբերյալ ստացված տվյալների համաձայն, այդ բնութագրիչներով հանրապետությունում հաշվառման կանգնած 907 մարդուց 93.7 տոկոսը ժամանել է ՀՀ-ից, 6.3 տոկոսը՝ այլ երկրներից: 2012թ. հանրապետությունում հաշվառումից դուրս գրված 574 մարդուց 93.7 տոկոսը մեկնել են ՀՀ, 6.3 տոկոսը՝ այլ երկրներ: 2012թ. հանրապետություն եկածների 44.1 տոկոսը կազմել են տղամարդիկ, 55.9 տոկոսը՝ կանայք:

2012թ. ԼՂՀ ներքին միգրացիոն տեղաշարժերում ներգրավված է եղել 1378 մարդ, որից 487 երեխա:

Միգրացիայի մնացորդը 2012թ. կազմել է 333 մարդ՝ 2011թ. 446 մարդու դիմաց:

2012թ. եկողների թիվը 1000 բնակչի հաշվով կազմել է 6.2 մարդ, մեկնողներինը՝ 3.9 մարդ՝ 2011թ., համապատասխանաբար, 7.7 մարդու և 4.6 մարդու դիմաց:

ՄԱՍ 1.ԱՄՓՈՓՈՒՄ

Աղյուսակ 1.1. ԼՂՀ ՎԱՐՉԱՏԱՐԱԾՔԱՅԻՆ ԲԱԺԱՆՈՒՄԸ

Շրջաններ	Տարածքը, կմ ²	Բնակչության խտությունը 1 քառ.կմ վրա	Համայնքներ			Բնակավայրեր
			ընդամենը	քաղաքային	գյուղական	
Լեռնային Ղարաբաղի Հանրապետություն	11432.70	13	263	10	253	377
ք. Ստեփանակերտ	29.12	1856	1	1	-	1
Ասկերան	1191.40	15	42	1	41	47
Հաղրուք	1876.76	7	30	1	29	46
Մարտակերտ	1795.07	11	43	1	42	64**
Մարտունի	951.16	25	36	1	35	39
Շահումյան	1829.89	2	52*	1	51*	61**
Շուշի	382.73	14	7	1	6	11
Քաշաթաղ	3376.57	3	52	3	49	108

*17 համայնք ժամանակավորապես գտնվում են հակառակորդի վերահսկողության տակ

** Մարտակերտի շրջանի 8 և Շահումյանի շրջանի 23 բնակավայրեր ժամանակավորապես գտնվում են հակառակորդի վերահսկողության տակ

Աղյուսակ 1.2. ՀԻՄՆԱԿԱՆ ԺՈՂՈՎՐԴԱԳՐԱԿԱՆ ՑՈՒՑԱՆԻՇՆԵՐԸ 2012 ԹՎԱԿԱՆԻՆ

Ցուցանիշներ	Ընդամենը	Քաղաքային	Գյուղական
Բնակչության խտությունը 1 քառ.կմ վրա	13		
Բնական հավելանի գործակիցը - %	8.6	10.8	6.1
Մեծերի հարաբերակցության գործակիցը (տղամարդկանց քանակը 100 կնոջ նկատմամբ)	93	88	98
Բնակչության քաղաք/ գյուղ հարաբերակցությունը -%	100	53.1	46.9
Ծնելիության ընդհանուր գործակիցը - ‰	17.0	18.2	15.7
Պտղաբերության գործակիցը- ‰	2.2	2.1	2.3
Մահացության ընդհանուր գործակիցը - ‰	8.4	7.3	9.6
արական	9.0	8.7	9.4
իգական	7.8	6.1	9.7
Մանկական մահացության գործակիցը-‰	7.6	8.5	6.5
Նորածնային մահացության գործակիցը- ‰	3.6	2.1	6.5
Հետնորածնային մահացության գործակիցը-‰	4.0	2.8	-
Երեխաների մահացության գործակիցը- ‰	10.0	9.9	10.1
Կյանքի սպասվող տևողությունը ծննդից (տարիներ)	74.6	73.6	75.5
արական	71.8	70.0	73.7
իգական	77.4	77.2	77.4
Ամուսնության ընդհանուր գործակիցը -‰	5.9	6.5	5.3
Միջին տարիք (տարիներ)			
Բնակչության	33,4	32.4	34.5
արական	31,9	31.1	32.7
իգական	34,8	33.6	36.2
Մոր`			
երեխայի ծննդյան ժամանակ	26.4	26.5	26.2
առաջին երեխայի ծննդյան ժամանակ	24.1	24.6	23.1

ՄԱՍ 1.ԱՄՓՈՓՈՒՄ

Ցուցանիշներ	Ընդամենը	Քաղաքային	Գյուղական
Անուսնալուծության ընդհանուր գործակիցը -‰	1.0	1.4	0.6
Անուսնության միջին տարիքը	26.2	26.2	26.1
արական	28.0	27.8	28.3
իգական	24.3	24.6	24.0
Բնակչության միգրացիայի մնացորդը – (+,-)	333	39	294

Աղյուսակ 1.3. ԼՂՀ ԲՆԱԿՉՈՒԹՅԱՆ ԹՎԱՔԱՆԱԿԸ

Տարիներ	Ընդամենը, հազ.մարդ	այդ թվում		Բնակչության ընդհանուր թվաքանակում,տոկոսներով	
		քաղաքային	գյուղական	քաղաքային	գյուղական
1926*	125.3	8.3	117.0	6.6	93.4
1939*	150.8	15.9	134.9	10.5	89.5
1959*	130.4	27.0	103.4	20.7	79.3
1970*	150.3	57.3	93.0	38.1	61.9
1979*	162.2	70.1	92.1	43.2	56.8
1989*	189.1	97.8	91.3	51.7	48.3
1995#	122.6	67.5	55.1	55.1	44.9
1996#	124.2	67.9	56.3	54.7	45.3
1997#	128.7	68.0	60.7	52.8	47.2
1998#	130.6	67.8	62.8	51.9	48.1
1999#	133.3	68.2	65.1	51.2	48.8
2000#	134.4	68.4	66.0	50.9	49.1
2001#	135.7	68.7	67.0	50.6	49.4
2002#	136.6	69.3	67.3	50.7	49.3
2003#	137.0	69.1	67.9	50.4	49.6
2004#	137.2	69.8	67.4	50.9	49.1
2005*	137.7	70.5	67.2	51.2	48.8
2006	137.7	70.8	66.9	51.4	48.6
2007	138.8	71.6	67.2	51.6	48.4
2008	139.9	72.7	67.2	52.0	48.0
2009	141.4	74.2	67.2	52.5	47.5
2010	143.6	75.5	68.1	52.5	47.5
2011	144.7	76.5	68.2	52.9	47.1
2012	146.6	77.8	68.8	53.1	46.9

* Մարդահամարի տվյալներով:

Տվյալները ճշտված են

Աղյուսակ 1.4. ԲՆԱԿՉՈՒԹՅԱՆ ԲՆԱԿԱՆ ՇԱՐԺԻ ՀԻՄՆԱԿԱՆ ՑՈՒՑԱՆԻՇՆԵՐԸ

Տարիներ	Ընդամենը, մարդ				Գործակիցը, 1000 բնակչի հաշվով, ‰			Մանկական մահացության գործակիցը, 1000 ծնվածի հաշվով
	Ծնվածներ	Մահացածներ	այդ թվում՝ մինչև 1 տարեկան հասակում	Բնական հավելած	Ծնելիության	Մահացության	Բնական հավելածի	
Ամբողջ բնակչությունը								
2000	2228	1185	22	1043	16.6	8.8	7.8	9.9
2001	2306	1075	27	1231	17.0	7.9	9.1	11.7
2002	2190	1242	31	948	16.0	9.1	6.9	14.2
2003	2058	1232	21	826	15.0	9.0	6.0	10.2
2004	2095	1306	24	789	15.3	9.5	5.8	11.5
2005	2004	1260	23	744	14.6	9.2	5.4	11.5
2006	2102	1235	31	867	15.3	9.0	6.3	14.7
2007	2145	1227	19	918	15.4	8.8	6.6	8.9
2008	2418	1317	33	1101	17.3	9.4	7.9	13.6
2009	2821	1266	30	1555	20.0	9.0	11.0	10.6
2010	2694	1341	34	1353	18.8	9.3	9.4	12.6
2011	2586	1297	31	1289	17.9	9.0	8.9	12.0
2012	2500	1232	19	1268	17.0	8.4	8.6	7.6
Քաղաքային բնակչությունը								
2000	1164	566	14	598	17.0	8.3	8.7	12.0
2001	1162	519	19	643	16.9	7.6	9.3	16.4
2002	1120	539	22	581	16.2	7.8	8.4	19.6
2003	1106	579	13	527	16.0	8.4	7.6	11.7
2004	1235	662	14	573	17.7	9.5	8.2	11.3
2005	1132	640	11	492	16.1	9.1	7.0	9.7
2006	1202	605	26	597	17.0	8.6	8.4	21.6
2007	1259	580	15	679	17.6	8.1	9.5	11.9
2008	1390	618	26	772	19.1	8.5	10.6	18.7
2009	1540	593	22	947	20.8	8.0	12.8	14.3
2010	1382	594	23	788	18.3	7.9	10.4	16.6
2011	1456	581	18	875	19.0	7.6	11.4	12.4
2012	1417	572	12	845	18.2	7.3	10.9	8.5
Գյուղական բնակչությունը								
2000	1064	619	8	445	16.1	9.4	6.7	7.5
2001	1144	556	8	588	17.1	8.3	8.8	7.0
2002	1070	703	9	367	15.9	10.4	5.5	8.4
2003	952	653	8	299	14.0	9.6	4.4	8.4
2004	860	644	10	216	12.8	9.6	3.2	11.6
2005	872	620	12	252	13.0	9.2	3.8	13.8
2006	900	630	5	270	13.4	9.4	4.0	5.6
2007	886	647	4	239	13.2	9.6	3.6	4.5
2008	1028	699	7	329	15.3	10.4	4.9	6.8
2009	1281	673	8	608	19.1	10.0	9.1	6.2
2010	1312	747	11	565	19.3	11.0	8.3	8.4
2011	1130	716	13	414	16.6	10.5	6.1	11.5
2012	1083	660	7	423	15.7	9.6	6.1	6.5

Աղյուսակ 1.5. ԲՆԱԿՉՈՒԹՅԱՆ ԲՆԱԿԱՆ ՇԱՐԺԻ ՀԻՄՆԱԿԱՆ ՑՈՒՑԱՆԻՇՆԵՐԸ ԸՍՏ ԼՂՀ ՇՐՋԱՆՆԵՐԻ

Տարիներ	Ընդամենը, մարդ			Գործակիցը ,1000 բնակչի հաշվով, ‰			Մանկական մահացության գործակիցը 1000 կենդանի ծնվածի հաշվով
	Ծնվածներ	Մահացածներ	Բնական հավելված (նվազումը «-»նշանով)	Ծնվածներ	Մահացածներ	Բնական հավելված	
Լեռնային Ղարաբաղի Հանրապետություն							
2002	2190	1242	948	16.0	9.1	6.9	14.2
2003	2058	1232	826	15.0	9.0	6.0	10.2
2004	2095	1306	789	15.3	9.5	5.8	11.5
2005	2004	1260	744	14.6	9.2	5.4	11.5
2006	2102	1235	867	15.3	9.0	6.3	14.7
2007	2145	1227	918	15.4	8.8	6.6	8.9
2008	2418	1317	1101	17.3	9.4	7.9	13.6
2009	2821	1266	1555	20.0	9.0	11.0	10.6
2010	2694	1341	1353	18.8	9.3	9.4	12.6
2011	2586	1297	1289	17.9	9.0	8.9	12.0
2012	2500	1232	1268	17.0	8.4	8.6	7.6
ք.Ստեփանակերտ							
2002	796	388	408	16.0	7.8	8.2	20.1
2003	773	397	376	15.5	8.0	7.6	14.2
2004	786	447	339	15.8	9.0	6.8	12.7
2005	747	408	339	15.0	8.2	6.8	12.0
2006	845	433	412	16.8	8.6	8.2	26.0
2007	864	389	475	16.9	7.6	9.3	15.0
2008	980	456	524	19.0	8.8	10.2	23.5
2009	1114	419	695	21.3	8.0	13.3	12.6
2010	991	422	569	18.7	8.0	10.8	19.2
2011	1074	428	646	20.1	8.0	12.1	11.2
2012	1029	400	629	19.0	7.4	11.6	8.7
Ասկերանի շրջան							
2002	204	196	8	12.3	11.8	0.5	4.9
2003	206	151	55	12.3	9.0	3.3	4.9
2004	202	161	41	11.9	9.5	2.4	14.9
2005	181	184	-3	10.6	10.8	-0.2	16.6
2006	175	168	7	10.3	9.9	0.4	11.4
2007	221	169	52	12.7	9.7	3.0	4.5
2008	205	154	51	11.6	8.7	2.9	-
2009	270	175	95	15.3	9.9	5.4	3.7
2010	299	176	123	16.7	9.8	6.9	6.7

ՄԱՍ 1.ԱՄՓՈՓՈՒՄ

Տարիներ	Ընդամենը, մարդ			Գործակիցը ,1000 բնակչի հաշվով, ‰			Մանկական մահացության գործակիցը 1000 կենդանի ծնվածի հաշվով
	Ծնվածներ	Մահացածներ	Բնական հավելված (նվազումը «-»նշանով)	Ծնվածներ	Մահացածներ	Բնական հավելված	
2011	251	171	80	13.9	9.5	4.4	8.0
2012	245	167	78	13.7	9.3	4.4	-
Հաղորդի շրջան							
2002	188	128	60	15.9	10.8	5.1	16.0
2003	156	132	24	13.1	11.1	2.0	6.4
2004	185	129	56	15.5	10.8	4.7	-
2005	189	131	58	15.7	10.9	4.8	5.3
2006	194	125	69	15.6	10.1	5.5	5.2
2007	174	130	44	14.2	10.6	3.6	5.7
2008	177	135	42	14.4	11.0	3.4	11.3
2009	238	135	103	19.2	10.9	8.3	12.6
2010	221	145	76	17.3	11.4	6.0	18.1
2011	206	123	83	16.3	9.7	6.6	24.3
2012	180	118	62	13.7	9.0	4.7	-
Մարտակերտի շրջան							
2002	325	206	119	17.3	11.0	6.3	12.3
2003	314	244	70	16.7	13.0	3.7	12.7
2004	303	215	88	16.1	11.4	4.7	13.2
2005	295	228	67	15.6	12.1	3.5	16.9
2006	290	188	102	15.3	9.9	5.4	3.4
2007	291	213	78	15.3	11.2	4.1	6.9
2008	354	226	128	18.2	11.6	6.6	8.5
2009	378	229	149	19.3	11.7	7.6	13.2
2010	402	235	167	20.1	11.7	8.3	12.4
2011	323	217	106	16.3	10.9	5.4	12.4
2012	352	233	119	17.4	11.5	5.9	2.8
Մարտունու շրջան							
2002	381	268	113	16.6	11.7	4.9	5.2
2003	334	250	84	14.5	10.9	3.6	9.0
2004	358	284	74	15.5	12.3	3.2	8.4
2005	308	248	60	13.3	10.7	2.6	9.7
2006	352	250	102	15.2	10.8	4.4	-
2007	343	243	100	14.8	10.5	4.3	5.8

ՄԱՍ 1.ԱՄՓՈՓՈՒՄ

Տարիներ	Ընդամենը, մարդ			Գործակիցը, 1000 բնակչի հաշվով, ‰			Մանկական մահացության գործակիցը 1000 կենդանի ծնվածի հաշվով
	Ծնվածներ	Մահացածներ	Բնական հավելված (նվազումը «-»նշանով)	Ծնվածներ	Մահացածներ	Բնական հավելված	
2008	385	263	122	16.4	11.2	5.2	-
2009	451	228	223	19.2	9.7	9.5	4.4
2010	387	276	111	16.2	11.6	4.7	5.2
2011	350	280	70	14.6	11.7	2.9	5.7
2012	337	230	107	14.0	9.5	4.4	11.9
Շահումյանի շրջան							
2002	51	11	40	20.4	4.4	16.0	39.2
2003	42	6	36	16.8	2.4	14.4	23.8
2004	36	9	27	14.4	3.6	10.8	27.7
2005	51	4	47	20.4	1.6	18.8	-
2006	48	8	40	17.1	2.8	14.3	-
2007	52	12	40	18.6	4.3	14.3	-
2008	68	17	51	24.2	6.1	18.1	14.7
2009	77	18	59	25.7	6.0	19.7	39.0
2010	75	15	60	26.6	5.3	21.3	-
2011	64	8	56	21.9	2.7	19.2	15.6
2012	51	11	40	16.9	3.6	13.3	-
Շուշիի շրջան							
2002	55	20	35	13.1	4.8	8.3	36.4
2003	60	26	34	13.9	6.0	7.9	-
2004	50	33	17	11.4	7.5	3.9	-
2005	62	28	34	14.1	6.4	7.7	-
2006	62	34	28	13.8	7.6	6.2	16.1
2007	46	35	11	10.0	7.6	2.4	-
2008	80	30	50	16.6	6.2	10.4	-
2009	91	28	63	17.8	5.5	12.3	12.5
2010	85	45	40	15.9	8.4	7.5	-
2011	71	29	42	13.0	5.3	7.7	14.1
2012	79	30	49	14.3	5.4	8.9	-
Քաշաթաղի շրջան							
2002	190	25	165	19.0	2.5	16.5	5.3
2003	173	26	147	17.5	2.6	14.9	-
2004	175	28	147	17.9	2.9	15.0	17.1
2005	171	29	142	17.6	3.0	14.6	11.7
2006	136	29	107	15.8	3.4	12.4	29.4
2007	154	36	118	18.0	4.2	13.8	-

ՄԱՍ 1.ԱՄՓՈՓՈՒՄ

Տարիներ	Ընդամենը, մարդ			Գործակիցը ,1000 բնակչի հաշվով, ‰			Մանկական մահացության գործակիցը 1000 կենդանի ծնվածի հաշվով
	Ծնվածներ	Մահացածներ	Բնական հավելված (նվազումը «-»նշանով)	Ծնվածներ	Մահացածներ	Բնական հավելված	
2008	169	36	133	21.6	4.6	17.0	23.7
2009	202	34	168	25.9	4.4	21.5	5.0
2010	234	27	207	29.3	3.4	26.0	8.5
2011	247	41	206	29.0	4.8	24.2	16.2
2012	227	43	184	26.1	4.9	21.1	22.0

Բնակչության թվաքանակի վերաբերյալ տեղեկատվության ստացման սկզբնաղբյուրը մարդահամարներն են :

Բնակչության թվաքանակի ընթացիկ հաշվառումը իրականացվում է վերջին մարդահամարի արդյունքների հիման վրա, արդիականացվում են եռամսյակային պարբերականությամբ, հաշվետու ժամանակաշրջանում արձանագրված բնակչության բնական հավելածի (գրանցված ծնվածների և մահերի տարբերություն) և միգրացիայի մնացորդի (հաշվառման կանգնած և հաշվառումից դուրս գրվածների տարբերություն) տվյալներով:

Այս կերպ հաշվարկվում են նաև բնակչության թվաքանակը տարվա ընթացքում (երեք ամիս, վեց ամիս, ինը ամիս): Յուրաքանչյուր տարվա կտրվածքով բնակչության թվաքանակի ճշգրտումը իրականացվում է «Գյուղական բնակչության սեռա-տարիքային կազմի մասին» Ձև թիվ 9-Մ պետական վիճակագրական հաշվետվությունների տվյալներով՝ ներկայացված հանրապետության բոլոր գյուղական և այն քաղաքային համայնքների կողմից, որոնց վարչական ենթակայության ներքո առկա են գյուղական բնակավայրեր, ինչպես նաև ԼՂՀ ազգային վիճակագրական ծառայության կողմից տարվա ընթացքում իրականացված ստուգումների արդյունքներով:

Բնակչության թվաքանակի ընթացիկ գնահատականը միջմարդահամարային տարիների համար ճշգրտվել է՝ կատարելով հետադարձ վերահաշվարկ, հիմք ընդունելով վերջին մարդահամարի արդյունքները:

Բնակչության բաշխումը քաղաք/գյուղ կտրվածքով կատարվում է ըստ նրանց բնակության վայրի: Քաղաքային են համարվում այն բնակավայրերը, որոնք «Լեռնային Դարաբաղի Հանրապետության վարչատարածքային բաժանման մասին» ԼՂՀ օրենքով սահմանված են որպես քաղաքներ, մնացած բնակավայրերը, որոնք օրենքով սահմանված են որպես գյուղեր՝ համարվում են գյուղական:

Մարդահամարի պահին հաշվի է առնվում բնակչության երկու կատեգորիա:

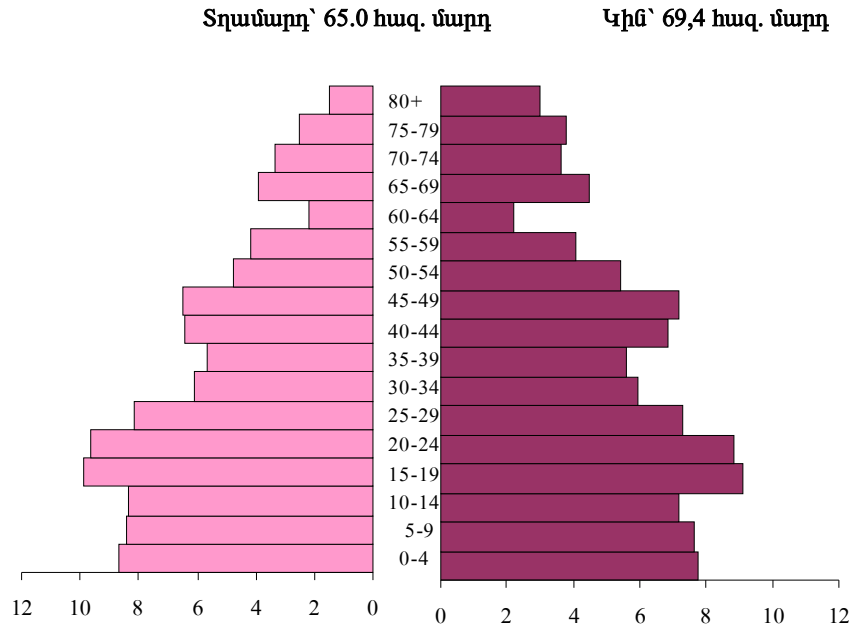
- **Մշտական բնակչություն**, տվյալ տարածքում մշտապես բնակվող ու հաշվառման պահին ներկա և ժամանակավոր բացակայող բնակչության թվաքանակի ցուցանիշները.
- **Առկա բնակչություն**, տվյալ տարածքում մշտապես բնակվող ու հաշվառման պահին ներկա և ժամանակավոր բնակվող բնակչության թվաքանակի ցուցանիշները:

Ժամանակավոր բացակա բնակչություն է համարվում՝ մարդահամարի պահին իրենց հիմնական (մշտական) բնակության վայրից մինչև մեկ տարի ժամկետով բացակա բնակչությունը: Ժամանակավոր բնակվող բնակչություն է համարվում մարդահամարի պահին տվյալ տարածքում ոչ ավելի քան մեկ տարի ժամկետով գտնվող և մշտապես չբնակվող բնակչությունը:

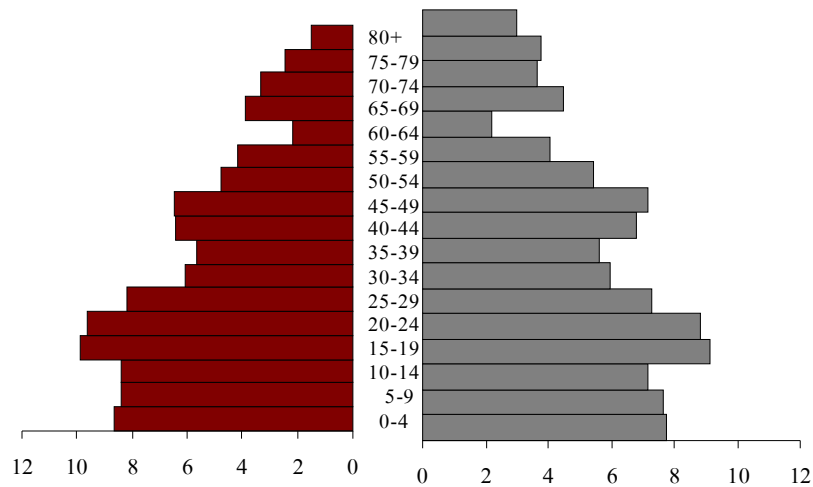
Ժողովրդագրական խնամառության գործակիցը հաշվարկվում է որպես 0-15 տարեկան և 60 ու բարձր տարիքի բնակչության հարաբերակցություն՝ 16-59 տարեկան բնակչության նկատմամբ:

Գծապատկեր 2.1. ԲՆԱԿՉՈՒԹՅԱՆ ՏԱՐԻՔԱՅԻՆ ԲՈՒՐԳԸ

2001Թ. ՀՈՒՆՎԱՐԻ 1-ի ԴՐՈՒԹՅԱՄԲ, ընդամենի նկատմամբ՝ տոկոսով



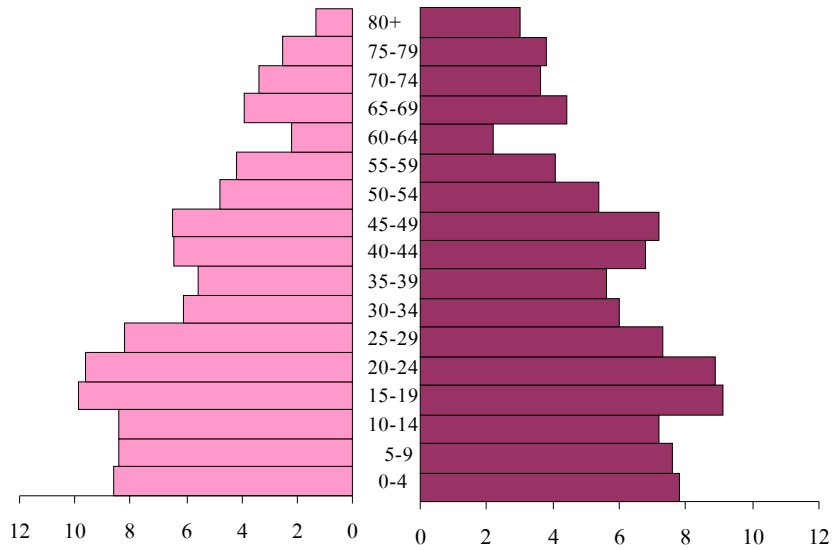
2006Թ. ՀՈՒՆՎԱՐԻ 1-ի ԴՐՈՒԹՅԱՄԲ, ընդամենի նկատմամբ՝ տոկոսով
Տղամարդ՝ 66.5 հազ. մարդ **Կին՝ 71.2 հազ. մարդ**



2011Թ. ՀՈՒՆՎԱՐԻ 1-ի ԳՐՈՒԹՅԱՄԲ, ընդամենի նկատմամբ՝ տոկոսով

Տղամարդ՝ 68.9 հազ. մարդ

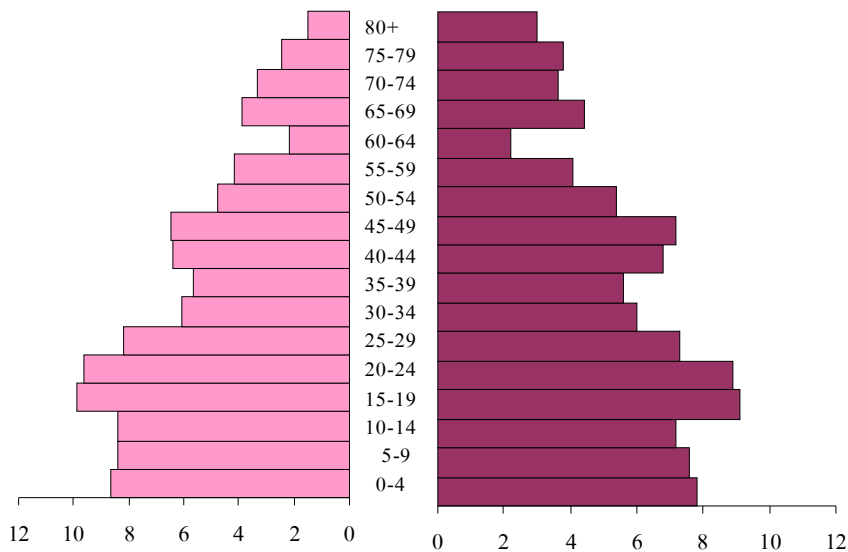
Կին՝ 74.7հազ. մարդ



2012Թ. ՀՈՒՆՎԱՐԻ 1-ի ԳՐՈՒԹՅԱՄԲ, ընդամենի նկատմամբ՝ տոկոսով

Տղամարդ՝ 69.6 հազ. մարդ

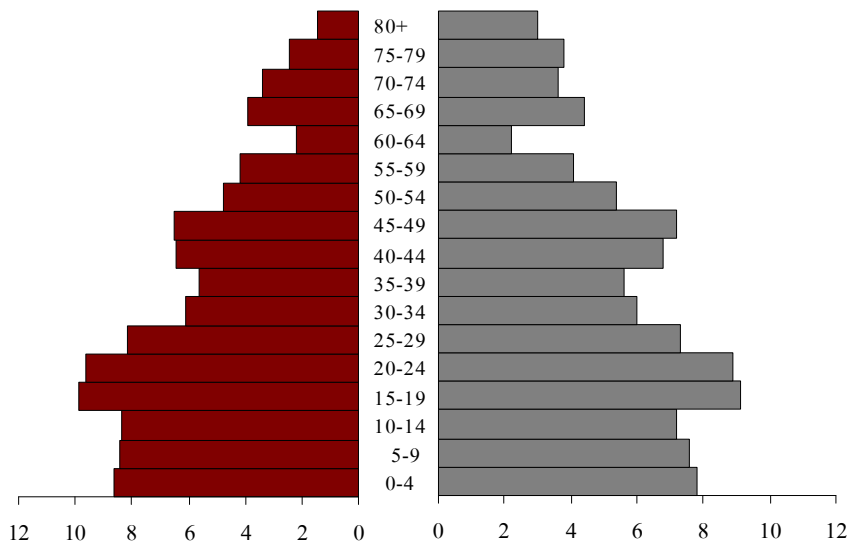
Կին՝ 75.1հազ. մարդ



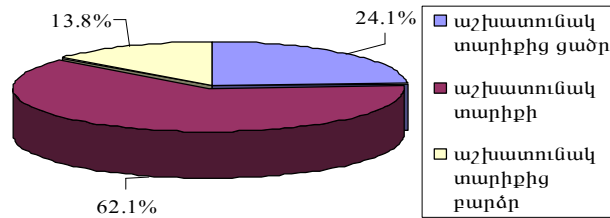
2013Թ. ՀՈՒՆՎԱՐԻ 1-ի ԴՐՈՒԹՅԱՄԲ, ընդամենի նկատմամբ՝ տոկոսով

Տղամարդ՝ 70.7 հազ. մարդ

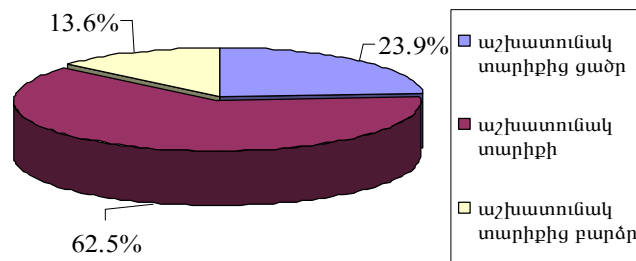
Կին՝ 75.9 հազ. մարդ



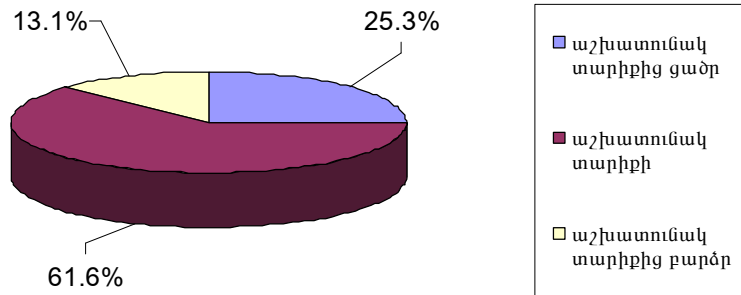
Գծապատկեր 2.2.ԲՆԱԿՉՈՒԹՅԱՆ ԿԱՌՈՒՑՎԱԾՔՆ ԸՍՏ ՀԻՄՆԱԿԱՆ ՏԱՐԻՔԱՅԻՆ ԽՄԲԵՐԻ 2000թ.



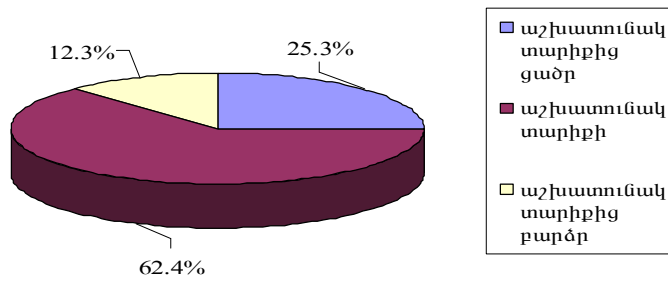
2005թ.



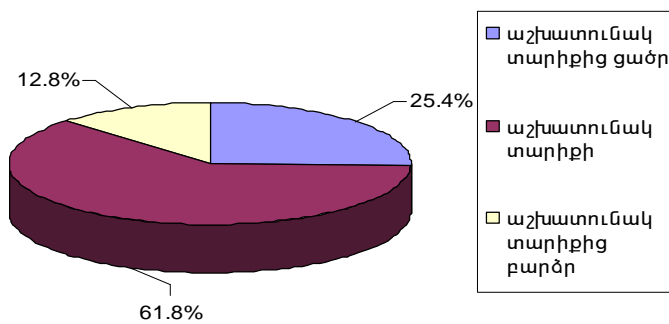
2010թ.



2011թ.



2012թ.



ՄԱՍ 2.ԲՆԱԿՉՈՒԹՅՈՒՆ

Աղյուսակ 2.1. ԼՂՀ ԲՆԱԿՉՈՒԹՅԱՆ ԲԱՇԽՈՒՄՆ ԸՍՏ ՍԵՈՒ ԵՎ ՏԱՐԻՔԱՅԻՆ ԽՄԲԵՐԻ

2003թ.

	Բնակչության թվաքանակը	այդ թվում՝		ըստ տարիքային խմբերի			
		տղամարդ	կին	0-6 տարեկան	7-17 տարեկան	18-59 տարեկան	60 և բարձր տարեկան
Լեռնային Ղարաբաղի Հանրապետություն	137.0	65.7	71.3	12.4	23.6	77.8	23.2
ք. Ստեփանակերտ	49.8	23.1	26.7	4.1	7.3	32.0	6.4
Ասկերան	16.8	8.2	8.6	1.4	2.9	9.4	3.1
Հաղրուք	11.9	5.8	6.1	1.2	2.3	6.2	2.2
Մարտակերտ	18.8	9.1	9.7	2.0	3.1	8.0	5.7
Մարտունի	23.0	11.0	12.0	2.4	4.6	11.2	4.8
Շահումյան	2.5	1.3	1.2	0.2	0.6	1.5	0.2
Շուշի	4.3	2.0	2.3	0.4	0.9	2.5	0.5
Քաշաթաղ	9.9	5.2	4.7	0.7	1.9	7.0	0.3

2004թ.

	Բնակչության թվաքանակը	այդ թվում՝		ըստ տարիքային խմբերի			
		տղամարդ	կին	0-6 տարեկան	7-17 տարեկան	18-59 տարեկան	60 և բարձր տարեկան
Լեռնային Ղարաբաղի Հանրապետություն	137.2	65.8	71.4	12.7	23.6	77.7	23.2
ք. Ստեփանակերտ	49.9	23.2	26.7	4.2	7.3	32.0	6.4
Ասկերան	16.9	8.2	8.7	1.5	2.9	9.4	3.1
Հաղրուք	11.9	5.8	6.1	1.2	2.3	6.2	2.2
Մարտակերտ	18.8	9.1	9.7	2.0	3.1	8.0	5.7
Մարտունի	23.0	11.0	12.0	2.4	4.6	11.2	4.8
Շահումյան	2.5	1.3	1.2	0.2	0.6	1.5	0.2
Շուշի	4.4	2.1	2.3	0.5	0.9	2.5	0.5
Քաշաթաղ	9.8	5.1	4.7	0.7	1.9	6.9	0.3

2005թ.

	Բնակչության թվաքանակը	այդ թվում՝		ըստ տարիքային խմբերի			
		տղամարդ	կին	0-6 տարեկան	7-17 տարեկան	18-59 տարեկան	60 և բարձր տարեկան
Լեռնային Ղարաբաղի Հանրապետություն	137.7	66.6	71.1	15.7	25.2	75.7	21.1
ք. Ստեփանակերտ	50.0	23.2	26.8	4.9	8.8	30.1	6.2
Ասկերան	17.0	8.3	8.7	1.8	3.1	8.7	3.4
Հաղրուք	12.0	6.0	6.0	1.4	2.3	6.2	2.1

ՄԱՍ 2.ԲՆԱԿՉՈՒԹՅՈՒՆ

	Բնակչության թվաքանակը	այդ թվում՝		ըստ տարիքային խմբերի			
		տղամարդ	կին	0-6 տարեկան	7-17 տարեկան	18-59 տարեկան	60 և բարձր տարեկան
Մարտակերտ	18.9	9.3	9.6	2.5	3.0	9.5	3,9
Մարտունի	23.2	11.4	11.8	2.8	4.3	11.9	4.2
Շահումյան	2.5	1.3	1.2	0.5	0.6	1.3	0.1
Շուշի	4.4	2.1	2.3	0.5	0.9	2.4	0.6
Քաշաթաղ	9.7	5.0	4.7	1.3	2.2	5.6	0.6

2006թ

<i>տարեկերջի դրությամբ</i>				<i>հազ.մարդ</i>			
	Բնակչության թվաքանակը	այդ թվում՝		ըստ տարիքային խմբերի			
		տղամարդ	կին	0-6 տարեկան	7-17 տարեկան	18-59 տարեկան	60 և բարձր տարեկան
Լեռնային Ղարաբաղի Հանրապետություն	137.7	66.5	71.2	15.7	25.2	75.8	21.0
ք. Ստեփանակերտ	50.4	23.4	27.0	4.9	8.8	30.3	6.4
Ասկերան	17.0	8.3	8.7	1.8	3.1	8.7	3.4
Հաղրուք	12.4	6.2	6.2	1.5	2.4	6.5	2.0
Մարտակերտ	18.9	9.3	9.6	2.5	3.0	9.5	3.9
Մարտունի	23.1	11.4	11.7	2.8	4.3	11.9	4.1
Շահումյան	2.8	1.4	1.4	0.5	0.6	1.5	0.2
Շուշի	4.5	2.1	2.4	0.5	1.0	2.5	0.5
Քաշաթաղ	8.6	4.4	4.2	1.2	2.0	4.9	0.5

2007թ

<i>տարեկերջի դրությամբ</i>				<i>հազ.մարդ</i>			
	Բնակչության թվաքանակը	այդ թվում՝		ըստ տարիքային խմբերի			
		տղամարդ	կին	0-6 տարեկան	7-17 տարեկան	18-59 տարեկան	60 և բարձր տարեկան
Լեռնային Ղարաբաղի Հանրապետություն	138.8	66.8	72.0	14.7	25.4	76.6	22.1
ք. Ստեփանակերտ	51.0	23.7	27.3	4.9	8.9	30.7	6.5
Ասկերան	17.4	8.4	9.0	1.8	3.2	8.9	3.5
Հաղրուք	12.2	6.0	6.2	1.3	2.0	6.4	2.5
Մարտակերտ	19.0	9.3	9.7	2.2	3.3	9.6	3.9
Մարտունի	23.2	11.3	11.9	2.3	4.3	12.1	4.5
Շահումյան	2.8	1.5	1.3	0.5	0.6	1.5	0.2
Շուշի	4.6	2.1	2.5	0.6	1.0	2.5	0.5
Քաշաթաղ	8.6	4.6	4.0	1.1	2.1	4.9	0.5

ՄԱՍ 2.ԲՆԱԿՉՈՒԹՅՈՒՆ

2008թ

տարեկերթի դրությամբ

հազ.մարդ

	Բնակչության թվաքանակը	այդ թվում՝		ըստ տարիքային խմբերի			
		տղամարդ	կին	0-6 տարեկան	7-17 տարեկան	18-59 տարեկան	60 և բարձր տարեկան
Լեռնային Ղարաբաղի Հանրապետություն	139.9	67.5	72.4	14.7	24.7	77.7	22.8
ք. Ստեփանակերտ	51.6	23.9	27.7	5,0	9.1	31,0	6.5
Ասկերան	17.6	8.5	9.1	1.7	3,0	9,0	3.9
Հադրութ	12.3	6.1	6.2	1.2	2.1	6.5	2.5
Մարտակերտ	19.4	9.5	9.9	2.3	3.2	9.8	4.1
Մարտունի	23.5	11.7	11.8	2.4	4.2	12.4	4.5
Շահումյան	2.8	1.4	1.4	0.5	0.6	1.6	0.1
Շուշի	4.8	2.5	2.3	0.5	0.9	2.7	0.7
Քաշաթաղ	7.9	3.9	4,0	1.1	1.6	4.7	0.5

2009թ

տարեկերթի դրությամբ

հազ.մարդ

	Բնակչության թվաքանակը	այդ թվում՝		ըստ տարիքային խմբերի			
		տղամարդ	կին	0-6 տարեկան	7-17 տարեկան	18-59 տարեկան	60 և բարձր տարեկան
Լեռնային Ղարաբաղի Հանրապետություն	141.4	68.0	73.4	15.1	24.7	77.7	23.9
ք. Ստեփանակերտ	52.3	24.3	28.0	5.1	9.3	30.6	7.3
Ասկերան	17.7	8.6	9.1	1.8	3.0	8.9	4.0
Հադրութ	12.4	6.1	6.3	1.3	2.1	6.7	2.3
Մարտակերտ	19.6	9.7	9.9	2.3	3.2	9.9	4.2
Մարտունի	23.5	11.4	12.1	2.4	4.1	12.3	4.7
Շահումյան	3.0	1.6	1.4	0.5	0.6	1.7	0.2
Շուշի	5.1	2.4	2.7	0.5	1	2.9	0.7
Քաշաթաղ	7.8	3.9	3.9	1.2	1.4	4.7	0.5

2010թ

տարեկերթի դրությամբ

հազ.մարդ

	Բնակչության թվաքանակը	այդ թվում՝		ըստ տարիքային խմբերի			
		տղամարդ	կին	0-6 տարեկան	7-17 տարեկան	18-59 տարեկան	60 և բարձր տարեկան
Լեռնային Ղարաբաղի Հանրապետություն	143.6	68.9	74.7	16.1	25.1	79.0	23.4
ք. Ստեփանակերտ	52.9	24.6	28.3	5.2	9.3	31.1	7.3
Ասկերան	17.9	8.7	9.2	1.8	2.9	9.1	4.1
Հադրութ	12.8	6.3	6.5	1.5	2.2	6.8	2.3

ՄԱՍ 2.ԲՆԱԿՉՈՒԹՅՈՒՆ

	Բնակչության թվաքանակը	այդ թվում՝		ըստ տարիքային խմբերի			
		տղամարդ	կին	0-6 տարեկան	7-17 տարեկան	18-59 տարեկան	60 և բարձր տարեկան
Մարտակերտ	20.0	9.8	10.2	2.5	3.3	10	4.2
Մարտունի	23.8	11.6	12.2	2.7	4.2	12.6	4.3
Շահումյան	2.8	1.4	1.4	0.5	0.6	1.6	0.1
Շուշի	5.4	2.5	2.9	0.6	1.1	2.9	0.8
Քաշաթաղ	8.0	4.0	4.0	1.3	1.5	4.9	0.3

2011թ

<i>տարեկերջի դրությամբ</i>		<i>հազ.մարդ</i>					
	Բնակչության թվաքանակը	այդ թվում՝		ըստ տարիքային խմբերի			
		տղամարդ	կին	0-6 տարեկան	7-17 տարեկան	18-59 տարեկան	60 և բարձր տարեկան
Լեռնային Ղարաբաղի Հանրապետություն	144.7	69.6	75.1	16.4	25.5	79.5	23.3
ք. Ստեփանակերտ	53.4	24.8	28.6	5.2	9.4	31.1	7.7
Ասկերան	18.0	8.6	9.4	1.9	3	9.3	3.8
Հադրութ	12.6	6.3	6.3	1.5	2.2	6.9	2.0
Մարտակերտ	19.8	9.8	10.0	2.5	3.4	10.1	3.8
Մարտունի	24.0	11.7	12.3	2.7	4.2	12.7	4.4
Շահումյան	2.9	1.5	1.4	0.5	0.6	1.6	0.2
Շուշի	5.5	2.6	2.9	0.6	1.1	2.9	0.9
Քաշաթաղ	8.5	4.3	4.2	1.5	1.6	4.9	0.5

2012թ

<i>տարեկերջի դրությամբ</i>		<i>հազ.մարդ</i>					
	Բնակչության թվաքանակը	այդ թվում՝		ըստ տարիքային խմբերի			
		տղամարդ	կին	0-6 տարեկան	7-17 տարեկան	18-59 տարեկան	60 և բարձր տարեկան
Լեռնային Ղարաբաղի Հանրապետություն	146.6	70.7	75.9	16.8	25.9	80.3	23.6
ք. Ստեփանակերտ	54.1	25.1	29	5.3	9.6	31.4	7.8
Ասկերան	17.9	8.6	9.3	2.1	2.9	9.1	3.8
Հադրութ	13.1	6.6	6.5	1.5	2.3	7.2	2.1
Մարտակերտ	20.2	10	10.2	2.5	3.4	10.4	3.9
Մարտունի	24.1	11.8	12.3	2.7	4.2	12.8	4.4
Շահումյան	3.0	1.5	1.5	0.5	0.7	1.6	0.2
Շուշի	5.5	2.7	2.8	0.7	1.1	2.8	0.9
Քաշաթաղ	8.7	4.4	4.3	1.5	1.7	5.0	0.5

ՄԱՍ 2.ԲՆԱԿՉՈՒԹՅՈՒՆ

Աղյուսակ 2.2. ԲՆԱԿՉՈՒԹՅԱՆ ԹՎԱՔԱՆԱԿԻ ՓՈՓՈԽՈՒԹՅԱՆ ԲԱՂԱԴՐԻՉՆԵՐԸ ՍՏԵՓԱՆԱԿԵՐՏ ՔԱՂԱՔՈՒՄ

Տարի	Բնակչության թվաքանակը (տարեկերջին)	Ընդհանուր հավելած / նվազում (+,-)	Բնական հավելած	Միգրացիայի մնացորդը	Բնակչության թվաքանակը (տարեկերջին)	(հազ.մարդ)
						Տարեկան հավելած / նվազում %
2006	50.0	0.4	0.4	0.007	50.4	0.8
2007	50.4	0.6	0.5	0.1	51.0	1.19
2008	51.0	0.6	0.5	0.1	51.6	1.18
2009	51.6	0.7	0.7	0.004	52.3	1.36
2010	52.3	0.6	0.6	-0.019	52.9	1.15
2011	52.9	0.5	0.6	-0.052	53.4	0.9
2012	53,4	0.6	0.6	-0.022	54.06	1.2
2013	54.06					

Աղյուսակ 2.3. ԲՆԱԿՉՈՒԹՅԱՆ ԹՎԱՔԱՆԱԿՆ ԸՍՏ ՇՐՋԱՆՆԵՐԻ 2004-2012 թթ. (տարեկերջին)

Շրջաններ	(հազ.մարդ)									
	2004	2005	2006	2007	2008	2009	2010	2011	2012	
ԼՂՀ	137.2	137.7	137.7	138.8	139.9	141.4	143.6	144.7	146.6	
ք.Ստեփանակերտ	49.9	50.0	50.4	51.0	51.6	52.3	52.9	53.4	54.1	
Ասկերան	16.9	17.0	17.0	17.4	17.6	17.7	17.9	18,0	17.9	
Հաղրուք	11.9	12.0	12.4	12.2	12.3	12.4	12.8	12.6	13.1	
Մարտակերտ	18.8	18.9	18.9	19.0	19.4	19.6	20.0	19.8	20.2	
Մարտունի	23.0	23.2	23.1	23.2	23.5	23.5	23.8	24.0	24.1	
Շահումյան	2.5	2.5	2.8	2.8	2.8	3.0	2.8	2,9	3.0	
Շուշի	4.4	4.4	4.5	4.6	4.8	5.1	5.4	5.5	5.5	
Քաշաթաղ	9.8	9.7	8.6	8,6	7.9	7.8	8.0	8.5	8.7	

Աղյուսակ 2.4 ԲՆԱԿՉՈՒԹՅԱՆ ԹՎԱՔԱՆԱԿՆ ԸՍՏ ՇՐՋԱՆՆԵՐԻ, ՔԱՂԱՔԱՅԻՆ և ԳՅՈՒՂԱԿԱՆ ԲՆԱԿԱՎԱՅՐԵՐԻ

	2004	2005	2006	2007	2008	2009	2010	2011	2012
Բնակչության թվաքանակը, ընդամենը տարեկերջին, հազ.մարդ	137.2	137.7	137.7	138.8	139.9	141.4	143.6	144,7	146.6
քաղաքային	69.8	70.5	70.8	71.6	72.7	74.2	75.5	76,5	77.8

ՄԱՍ 2.ԲՆԱԿՉՈՒԹՅՈՒՆ

	2004	2005	2006	2007	2008	2009	2010	2011	2012
գյուղական	67.4	67.2	66.9	67.2	67.2	67.2	68.1	68,2	68.8
Բնակչության ընդհանուր թվաքանակում,տոկոսներով	100.0	100.0	100.0	100.0	100.0	100.0	100.0	100,0	100.0
քաղաքային	50.9	51.2	51.4	51.6	52.0	52.5	52.5	52,9	53.1
գյուղական	49.1	48.8	48.6	48.4	48.0	47.5	47.5	47,1	46.9
Ստեփանակերտ	49.9	50.0	50.4	51.0	51.6	52.3	52.9	53,4	54.1
Ասկերան	16.9	17.0	17.0	17.4	17.6	17.7	17.9	18,0	17.9
քաղաքային	2.0	2.0	2.1	2.1	2.1	2.1	2.2	2,2	2.3
գյուղական	14.9	15.0	14.9	15.3	15.5	15.6	15.7	15,8	15.6
Հաղրուք	11.9	12.0	12.4	12.2	12.3	12.4	12.8	12,6	13.1
քաղաքային	2.7	2.8	3.0	3.0	3.0	3.3	3.4	3,4	3.7
գյուղական	9.2	9.2	9.4	9.2	9.3	9.1	9.4	9,2	9.4
Մարտակերտ	18.8	18.9	18.9	19.0	19.4	19.6	20.0	19,8	20.2
քաղաքային	4.0	4.2	3.8	3.9	4.1	4.2	4.2	4,3	4.4
գյուղական	14.8	14.7	15.1	15.1	15.3	15.4	15.8	15,5	15.8
Մարտունի	23.0	23.2	23.1	23.2	23.5	23.5	23.8	24,0	24.1
քաղաքային	4.8	4.9	4.9	5.0	5.3	5.4	5.6	5,8	5.8
գյուղական	18.2	18.3	18.2	18.2	18.2	18.1	18.2	18,2	18.3
Շահումյան	2.5	2.5	2.8	2.8	2.8	3.0	2.8	2,9	3.0
քաղաքային	0.5	0.4	0.5	0.5	0.5	0.6	0.6	0,6	0.6
գյուղական	2.0	2.1	2.3	2.3	2.3	2.4	2.2	2,3	2.4
Շուշի	4.4	4.4	4.5	4.6	4.8	5.1	5.4	5,5	5.5
քաղաքային	3.1	3.3	3.3	3.4	3.6	3.9	4.1	4,2	4.3
գյուղական	1.3	1.1	1.2	1.2	1.2	1.2	1.3	1,3	1.2
Քաշաթաղ	9.8	9.7	8.6	8.6	7.9	7.8	8.0	8,5	8.7
քաղաքային	2.8	2.9	2.7	2.7	2.5	2.4	2.5	2,6	2.6
գյուղական	7.0	6.8	5.9	5.9	5.4	5.4	5.5	5,9	6.1

Աղյուսակ 2.5. ԲԱՂԱԲԱՅԻՆ ՀԱՍԱՅՆՔՆԵՐԻ ԽՄԲԱՎՈՐՈՒՄՆ ԸՍՏ ԲՆԱԿՉՈՒԹՅԱՆ ԹՎԱՔԱՆԱԿԻ

	Ընդամենը քաղաքային համայնքներ	Ըստ բնակչության թվաքանակի, մարդ				
		999	1000-4999	5000-9999	10000-19000	50000-65000
Լեռնային Ղարաբաղի Հանրապետություն	10	3	5	1	-	1
ք.Ստեփանակերտ	1	-	-	-	-	1
ք.Ասկերան	1	-	1	-	-	-
ք.Հաղրուք	1	-	1	-	-	-
ք.Մարտակերտ	1	-	1	-	-	-

ՄԱՍ 2.ԲՆԱԿՉՈՒԹՅՈՒՆ

	Ընդամենը քաղաքային համայնքներ	Ըստ բնակչության թվաքանակի, մարդ				
		999	1000-4999	5000-9999	10000-19000	50000-65000
ք.Մարտունի	1	-	-	1	-	-
ք.Քարվաճառ	1	1	-	-	-	-
ք.Շուշի	1	-	1	-	-	-
ք.Բերձոր	1	-	1	-	-	-
ք.Կովսական	1	1	-	-	-	-
ք.Սիջնական	1	1	-	-	-	-

Աղյուսակ 2.6. ԳՅՈՒՂԱԿԱՆ ՀԱՄԱՅՆՔՆԵՐԻ ԽՄԲԱՎՈՐՈՒՄՆ ԸՍՏ ԲՆԱԿՉՈՒԹՅԱՆ ԹՎԱՔԱՆԱԿԻ

	Ընդամենը գյուղական համայնքներ	Ըստ բնակչության թվաքանակի, մարդ					
		999	1000-4999	5000-9999	10000-19000	50000-119000	120000
Լեռնային Ղարաբաղի Հանրապետություն	217	202	15	-	-	-	-
Ասկերան	41	36	5	-	-	-	-
Հաղրուք	29	28	1	-	-	-	-
Մարտակերտ	42	40	2	-	-	-	-
Մարտունի	35	28	7	-	-	-	-
Շահումյան	15	15	-	-	-	-	-
Շուշի	6	6	-	-	-	-	-
Քաշաթաղ	49	49	-	-	-	-	-

Ծնունդների մասին տեղեկությունները ստացվում են ծննդյան վերաբերյալ ակտերի հիման վրա, որոնք տրամադրվում են ԼՂՀ արդարադատության նախարարության քաղաքացիական կացության ակտերի գրանցման(ՔԿԱԳ) տարածքային բաժինների կողմից:

Կենդանաձևություն է համարվում մոր օրգանիզմից բեղմնավորման արգասիքի լրիվ արտամղումը կամ դուսերումն անկախ հղիության ժամկետից, որից հետո պտուղը շնչում կամ ցուցաբերում է կյանքի որևէ այլ նշան՝ ինչպիսիք են. արտիսփոցը, պորտալարի անոթազարկը կամ կամային մկանների ակնհայտ շարժումները, անկախ նրանից, թե արդյոք կտրված է պորտալարը, և կամ անջատված է ընկերքը: Այդպիսի ծննդի յուրաքանչյուր արգասիք համարվում է կենդանաձին:

ՔԿԱԳ տարածքային բաժիններում գրանցման են ենթակա 500գ և ավելի քաշով կենդանաձևության բոլոր դեպքերը:

Ծնելիության ընդհանուր գործակիցը հաշվարկվում է որպես ծնվածների (կենդանի) և մշտական բնակչության թվաքանակի միջին տարեկան ցուցանիշների հարաբերություն, 1000 բնակչի հաշվով:

Ծնելիության տարիքային գործակիցները բնութագրում են յուրաքանչյուր տարիքային խմբի կանանց ծնելիության միջին տարեկան մակարդակը:

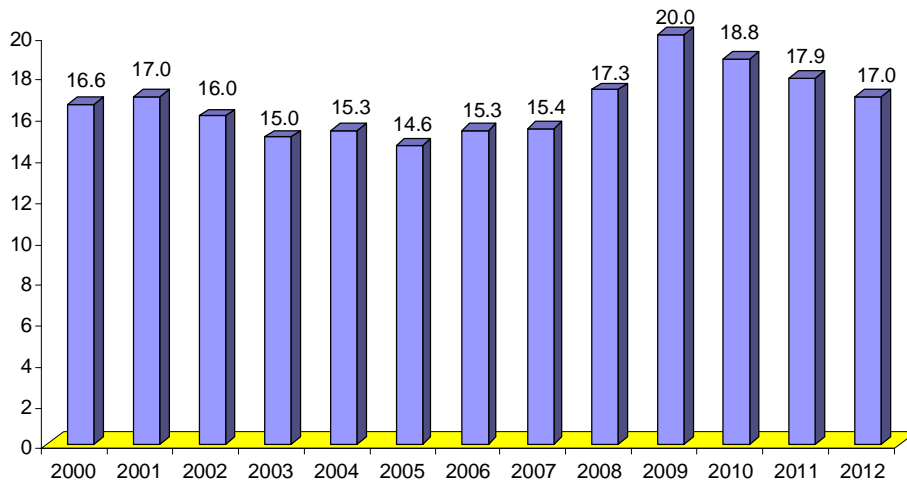
Դրանք հաշվարկվում են որպես տվյալ տարիքային խմբի կանանց մոտ տարվա ընթացքում ծնվածների թվաքանակի և ընթացիկ գնահատման արդյունքներով ստացված այդ տարիքի կանանց միջին տարեկան թվաքանակի հարաբերություն:

Ծնելիության գումարային գործակիցը կամ պտղաբերության գործակիցը բնութագրում է երեխաների միջին թվաքանակը, որ կձնի մեկ կինն իր ծնունակ տարիքում, իր ողջ կյանքի ընթացքում ծնելիության տվյալ տարվա մակարդակի պահպանման դեպքում:

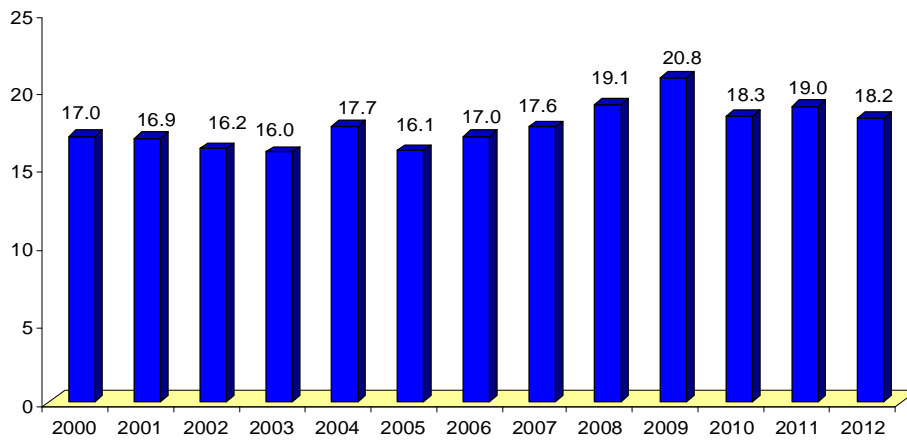
ՄԱՍ 3: ԾՆՈՒՆԴՆԵՐ

Գծապատկեր 3.1. ԾՆԵԼԻՈՒԹՅԱՆ ԸՆԴՀԱՆՈՒՐ ԳՈՐԾԱԿԻՑՆԵՐԸ 2000-2012 թթ.

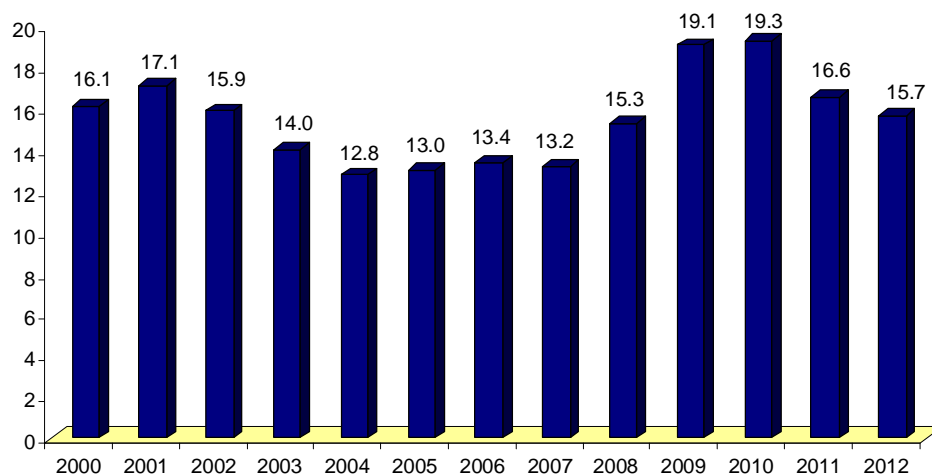
Ընդամենը բնակչություն
(1000 բնակչի հաշվով)



Քաղաքային բնակչություն

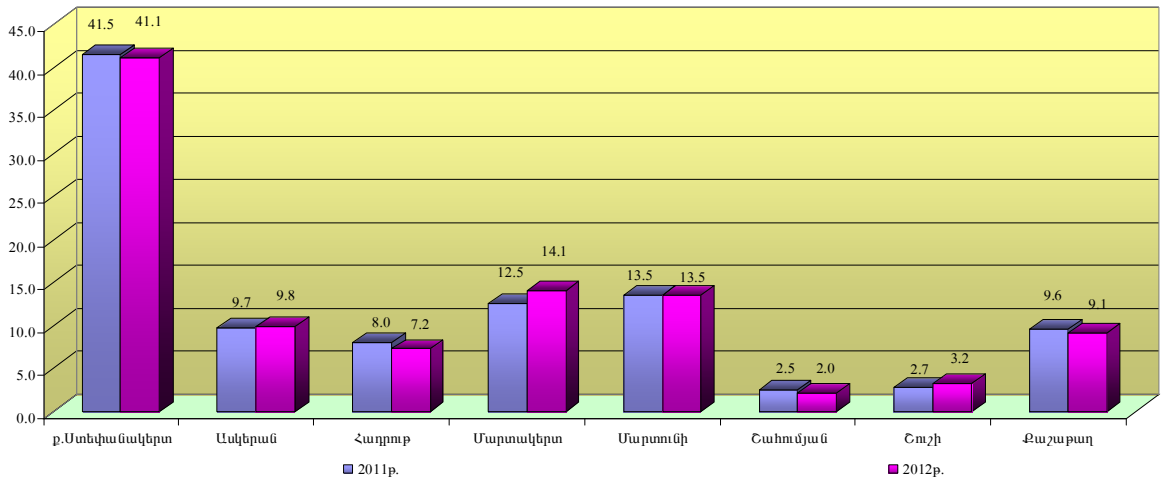


Գյուղական բնակչություն

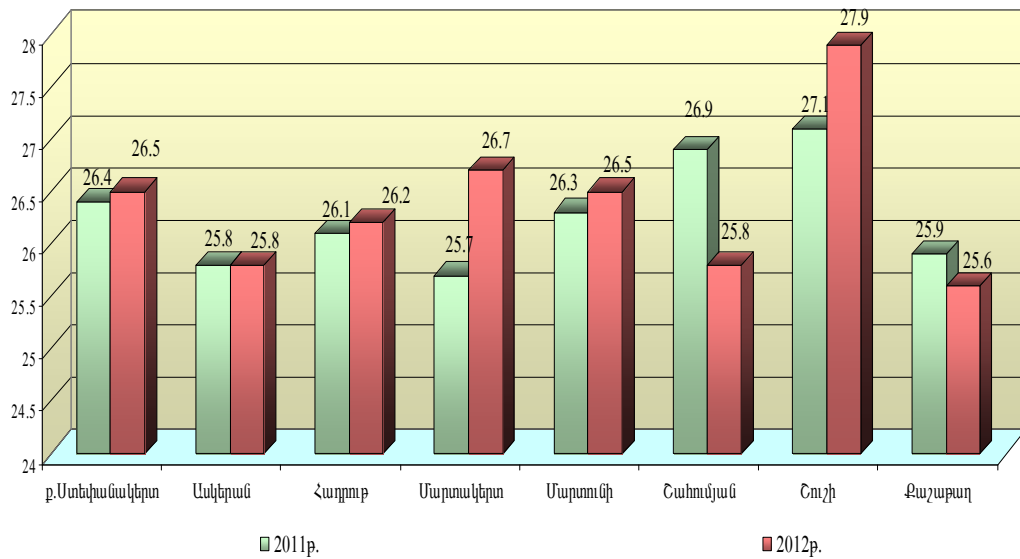


ՄԱՍ 3: ԾՆՈՒՆԴՆԵՐ

Գծապատկեր 3.2. ԾՆՎԱԾՆԵՐԻ ԿԱՌՈՒՑՎԱԾԸՆ ԸՍՏ ՇՐՋԱՆՆԵՐԻ 2011-2012ԹԹ. տրվածներով



Գծապատկեր 3.3. ՄՈՐ ՄԻՋԻՆ ՏԱՐԻԸԸ ԵՐԵՒԱՅԻ ԾՆՆԴՅԱՆ ԺԱՄԱՆԱԿ 2011-2012թթ.



ՄԱՍ 3: ԾՆՈՒՆԴՆԵՐ

Աղյուսակ 3.1. ԾՆԵԼԻՈՒԹՅԱՆ ԸՆԴՀԱՆՈՒՐ ԳՈՐԾԱԿԻՑՆԵՐՆ ԸՍՏ ՔԱՂԱՔԱՅԻՆ ԵՎ ԳՅՈՒՂԱԿԱՆ ԲՆԱԿՉՈՒԹՅԱՆ 2000-2012ԹԹ.
(ծնվածների թվաքանակը 1000 բնակչի հաշվով)

Տարի	Ընդամենը	Քաղաք	Գյուղ
2000	16.6	17.0	16.1
2001	17.0	16.9	17.1
2002	16.0	16.2	15.9
2003	15.0	16.0	14.0
2004	15.3	17.7	12.8
2005	14.6	16.1	13.0
2006	15.3	17.0	13.4
2007	15.4	17.6	13.2
2008	17.3	19.1	15.3
2009	20.0	20.8	19.1
2010	18.8	18.3	19.3
2011	17.9	19,0	16,6
2012	17.0	18.2	15.7

Աղյուսակ 3.2. ԾՆՎԱԾՆԵՐԻ ԲԱՇԽՈՒՄՆ ԸՍՏ ՍԵՈՒԻ ԵՎ ԾՆՆԴԻ ԿԱՐԳԻ, 2008-2012ԹԹ:

	Իգական					Արական				
	2008	2009	2010	2011	2012	2008	2009	2010	2011	2012
Ընդամենը ծնվածներ	1180	1337	1307	1234	1177	1238	1484	1387	1352	1323
<i>այդ թվում՝</i>										
առաջին	478	530	496	496	430	534	576	485	511	474
երկրորդ	358	395	418	386	382	360	434	423	455	454
երրորդ	223	243	236	216	215	222	290	308	245	236
չորրորդ	76	96	94	79	79	67	104	98	84	95
հինգերորդ և բարձր	45	73	63	57	71	55	80	73	57	64
Ընդամենը ծնվածներ (%-ով)	100.0	100.0	100.0	100.0	100.0	100.0	100.0	100.0	100.0	100.0
<i>այդ թվում՝</i>										
առաջին	40.5	39.6	37.9	40.2	36.5	43.1	38.8	34.9	37.8	35.8
երկրորդ	30.3	29.5	32.0	31.3	32.5	29.1	29.2	30.5	33.7	34.3
երրորդ	18.9	18.2	18.1	17.5	18.3	17.9	19.6	22.2	18.1	17.8
չորրորդ	6.5	7.2	7.2	6.4	6.7	5.4	7.0	7.1	6.2	7.2
հինգերորդ և բարձր	3.8	5.5	4.8	4.6	6.0	4.5	5.4	5.3	4.2	4.9

Աղյուսակ 3.3. ԾՆՎԱԾՆԵՐԻ ԲԱՇԽՈՒՄՆ ԸՍՏ ԾՆՆԴԻ ԿԱՐԳԻ ՔԱՂԱՔԱՅԻՆ և ԳՅՈՒՂԱԿԱՆ ԲՆԱԿԱՎԱՅՐԵՐՈՎ, 2009-2012ԹԹ:

	2009			2010			2011			2012		
	Ընդամենը	քաղաք	գյուղ	Ընդամենը	քաղաք	գյուղ	Ընդամենը	քաղաք	գյուղ	Ընդամենը	քաղաք	գյուղ
Ընդամենը ծնվածներ	2821	1540	1281	2694	1382	1312	2586	1456	1130	2500	1417	1083
<i>այդ թվում՝</i>												
առաջին	1106	670	436	981	580	401	1007	642	365	904	597	307

ՄԱՍ 3: ԾՆՈՒՆԴՆԵՐ

	2009			2010			2011			2012		
	Ընդամենը	քաղաք	գյուղ	Ընդամենը	քաղաք	գյուղ	Ընդամենը	քաղաք	գյուղ	Ընդամենը	քաղաք	գյուղ
երկրորդ	829	493	336	841	437	404	841	506	335	836	492	344
երրորդ	533	271	262	544	269	275	461	220	241	451	222	229
չորրորդ	200	64	136	192	61	131	163	54	109	174	66	108
հինգերորդ և բարձր	153	42	111	136	35	101	114	34	80	135	40	95
Ընդամենը ծնվածներ (%-ով)	100.0	100.0	100.0	100.0	100.0	100.0	100.0	100.0	100.0	100.0	100.0	100.0
<i>այդ թվում՝</i>												
առաջին	39.2	43.5	34.0	36.4	42.0	30.5	39.0	44.1	32.3	36.2	42.1	28.3
երկրորդ	29.4	32.0	26.2	31.2	31.6	30.8	32.5	34.8	29.7	33.4	34.7	31.8
երրորդ	18.9	17.6	20.5	20.2	19.5	21.0	17.8	15.1	21.3	18.0	15.7	21.1
չորրորդ	7.1	4.2	10.6	7.1	4.4	10.0	6.3	3.7	9.6	7.0	4.7	10.0
հինգերորդ և բարձր	5.4	2.7	8.7	5.1	2.5	7.7	4.4	2.3	7.1	5.4	2.8	8.8

Աղյուսակ 3.4. ԾՆՎԱԾՆԵՐԻ ԲԱՇԽՈՒՄՆ ԸՍՏ ՄՈՐ ՏԱՐԻՔԻ 2009-2012ԹԹ.

Մոր տարիքը	2009	2010	2011	2012
Ընդամենը ծնվածներ	2821	2694	2586	2500
<i>այդ թվում՝</i>				
մինչև 20	135	127	112	128
20-24	1085	989	983	986
25-29	968	954	886	812
30-34	458	447	422	422
35-39	148	144	153	131
40-44	25	33	29	20
45-49	2	-	1	1
50 և բարձր	-	-	-	-
Ընդամենը ծնվածներ (%-ով)	100.0	100.0	100.0	100.0
<i>այդ թվում՝</i>				
մինչև 20	4.8	4.7	4.3	5.1
20-24	38.5	36.7	38.0	39.4
25-29	34.3	35.4	34.3	32.5
30-35	16.2	16.6	16.3	16.9
35-39	5.2	5.4	5.9	5.2
40-44	0.9	1.2	1.1	0.8
45-49	0.1	-	0.1	0.1
50 և բարձր	-	-	-	-

Աղյուսակ 3.5. ԾՆՎԱԾՆԵՐԻ ԲԱՇԽՈՒՄՆ ԸՍՏ ՄՈՐ ՏԱՐԻՔԻ ԾՐՋԱՆԱՅԻՆ ԿՏՐՎԱԾՔՈՎ 2008-2012ԹԹ.

Շրջան, տարի	Ընդամենը ծնվածներ	<i>այդ թվում ըստ մոր տարիքի</i>						
		մինչև 20	20-24	25-29	30-34	35-39	40-44	45-49
ԼՂՀ								
2008	2418	178	903	825	371	119	20	2
2009	2821	135	1085	968	458	148	25	2
2010	2694	127	989	954	447	144	33	-
2011	2586	112	983	886	422	153	29	1
2012	2500	128	986	812	422	131	20	1
Ստեփանակերտ								
2008	980	54	363	344	160	51	6	2

ՄԱՍ 3: ԾՆՈՒՆԴՆԵՐ

Շրջան, տարի	Ընդամենը ծնվածներ	այդ թվում ըստ մոր տարիքի						
		մինչև 20	20-24	25-29	30-34	35-39	40-44	45-49
2009	1114	29	430	398	185	65	7	-
2010	991	33	358	370	169	53	8	-
2011	1074	24	396	410	170	68	6	-
2012	1029	31	408	345	182	60	3	-
Ասկերան								
2008	205	19	83	62	30	10	1	-
2009	270	18	117	85	43	7	-	-
2010	299	16	118	110	38	15	2	-
2011	251	10	106	82	38	13	2	-
2012	245	11	116	76	34	6	2	-
Հաղրուք								
2008	177	14	63	59	35	5	1	-
2009	238	10	87	77	47	11	5	1
2010	221	9	77	77	44	11	3	-
2011	206	13	78	55	47	12	1	-
2012	180	16	68	55	29	10	1	1
Մարտակերտ								
2008	354	27	139	118	45	21	4	-
2009	378	21	143	132	58	22	1	1
2010	402	23	151	137	64	23	4	-
2011	323	15	131	112	53	9	3	-
2012	352	31	121	101	68	26	5	-
Մարտունի								
2008	385	29	125	148	62	17	4	-
2009	451	21	163	169	75	20	3	-
2010	387	18	136	133	75	20	5	-
2011	350	17	115	137	61	15	5	-
2012	337	9	136	121	54	13	4	-
Շահումյան								
2008	68	7	22	23	7	7	2	-
2009	77	5	33	21	8	8	2	-
2010	75	7	28	21	12	4	3	-
2011	64	5	29	11	8	6	5	-
2012	51	4	22	16	6	1	2	-
Շուշի								
2008	80	5	33	27	13	2	-	-
2009	91	6	34	32	14	4	1	-
2010	85	3	35	30	12	5	-	-
2011	71	5	25	21	9	7	4	-
2012	79	2	24	27	19	5	2	-
Քաշաթաղ								
2008	169	23	75	44	19	6	2	-
2009	202	25	78	54	28	11	6	-
2010	234	18	86	76	33	13	8	-
2011	247	23	103	58	36	23	3	1
2012	227	24	91	71	30	10	1	-

ՄԱՍ 3: ԾՆՈՒՆԴՆԵՐ

Աղյուսակ 3.6. ՊՏՂԱԲԵՐՈՒԹՅԱՆ ԵՎ ԾՆԵԼԻՈՒԹՅԱՆ ՏԱՐԻՔԱՅԻՆ ԳՈՐԾԱԿԻՅՆԵՐԸ ԲԱՂԱՔԱՅԻՆ / ԳՅՈՒՂԱԿԱՆ ԲԱՇԽՈՒՄՈՎ 2008-2012ԹԹ.

Տարի	Պտղաբերության գործակիցը	Ծնելիության միջին տարիքային թվաքանակն ըստ կանանց համապատասխան տարիքային խմբերի, 1000 կնոջ հաշվով							
		15-19	20-24	25-29	30-34	35-39	40-44	45-49	15-49
Ամբողջ բնակչություն									
2008թ.	2.2	27,0	141,1	156,5	85,8	29,3	4,0	0,4	65,7
2009թ.	2.6	20,2	167,4	181,2	104,6	36,0	5,0	0,4	75,7
2010թ.	2.4	18.7	149.2	175.3	100.3	34.4	6.5	-	70.9
2011թ.	2,3	16.4	148.0	161.9	94.1	36.3	5.7	0.2	67,7
2012թ.	2.2	18.5	146.9	146.9	93.1	30.8	3.9	0.2	64.8
Քաղաքային բնակչություն									
2008թ.	2.2	18,9	132,1	165,3	94,4	30,4	3,7	0,7	65,2
2009թ.	2.4	13,0	146,0	179,6	100,6	35,5	5,4	-	70,0
2010թ.	2.1	11.8	123.3	162.8	91.5	31.5	5.0	-	61.7
2011թ.	2.2	10.6	133.2	166.9	88.8	38.4	4.5	0.3	64.3
2012թ.	2.1	13.1	129.7	149.9	95.1	34.5	2.4	0.3	61.8
Գյուղական բնակչություն									
2008թ.	2.2	41,0	155,2	145,2	75,0	28,0	4,4	-	66,4
2009թ.	2.9	33,4	202,2	183,5	109,9	36,5	4,5	0,9	83,9
2010թ.	2.9	31.1	190.8	192.1	111.9	37.9	8.4	-	84.1
2011թ.	2.5	27.1	172.5	155.1	101.2	33.7	7.1	-	72.8
2012թ.	2.3	28.5	175.5	142.7	90.5	26.0	5.7	-	69.2

Աղյուսակ 3.7. ԾՆՎԱԾՆԵՐԻ ԹՎԱՔԱՆԱԿՆ ԱՄՈՒՄՆՈՒԹՅՈՒՆԸ ԶԳՐԱՆՅՎԱԾ ԿԱՆԱՆՑ ՄՈՏ

Տարի	Մոր հայտարարությամբ			Հայրության ճանաչմամբ		
	ընդամենը	քաղաք	գյուղ	ընդամենը	քաղաք	գյուղ
2008թ.	109	58	51	188	107	81
2009թ.	118	53	65	146	83	63
2010թ.	137	66	71	149	84	65
2011թ.	130	62	68	160	91	69
2012թ.	117	54	63	116	55	61
Ծնվածների ընդհանուր թվաքանակից՝ %-ով						
2008թ.	4.5	4.2	5.0	7.8	7.7	7.9
2009թ.	4.2	3.4	5.1	5.2	5.4	4.9
2010թ.	5.1	4.8	5.4	5.5	6.1	5.0
2011թ.	5.0	4.3	6.0	6.2	6.3	6.1
2012թ.	4.7	3.8	5.8	4.6	3.9	5.6

Աղյուսակ 3.8. ՆՈՐԱԾԻՆՆԵՐԻՆ ԱՎԵԼԻ ՀԱՃԱԽ ՏՐՎՈՂ ԱՆՈՒՆՆԵՐՆ ԸՍՏ ՍԵՌԻ 2010-2012ԹԹ.

2010				2011				2012			
Աղջիկ		Տղա		Աղջիկ		Տղա		Աղջիկ		Տղա	
անունները	թվաքանակը	անունները	թվաքանակը	անունները	թվաքանակը	անունները	թվաքանակը	անունները	թվաքանակը	անունները	թվաքանակը
Ընդամենը ծնվածները քանակից՝	1307	Ընդամենը ծնվածները քանակից՝	1387	Ընդամենը ծնվածները քանակից՝	1234	Ընդամենը ծնվածները քանակից՝	1352	Ընդամենը ծնվածները քանակից՝	1177	Ընդամենը ծնվածները քանակից՝	1323
Աննա	63	Գոռ	58	Աննա	69	Դավիթ	68	Մանե	61	Գոռ	70
Անի	59	Տիգրան	56	Անի	62	Գոռ	65	Նարե	60	Տիգրան	66
Մանե	47	Դավիթ	47	Մանե	57	Տիգրան	60	Անի	56	Դավիթ	61
Մարիամ	39	Հայկ	46	Նարե	50	Նարեկ	49	Մարիամ	47	Արման	47
Մարիա	39	Արեն	43	Մարիամ	45	Հայկ	45	Միլենա	46	Արեն	39
Անգելինա	32	Արման	41	Միլենա	43	Արման	38	Մարիա	44	Արմեն	38
Նարե	31	Նարեկ	41	Մարիա	32	Արթուր	37	Աննա	44	Նարեկ	37

ՄԱՍ 3: ԾՆՈՒՆԴՆԵՐ

2010				2011				2012			
Աղջիկ		Տղա		Աղջիկ		Տղա		Աղջիկ		Տղա	
անուն- ները	թվաքա- նակը	անուն- ները	թվաքա- նակը	անուն- ները	թվաքա- նակը	անուն- ները	թվաքա- նակը	անուն- ները	թվաքա- նակը	անուն- ները	թվաքա- նակը
Միլենա	27	Արթուր	35	Յանա	26	Արեն	36	Էլեն	26	Ալեքսանդր	35
Յանա	24	Արսեն	33	Անգելինա	26	Ալեքս	32	Անգելինա	25	Ալեքս	32
Լիլիթ	22	Արտյոմ	30	Էլեն	22	Արսեն	29	Յանա	23	Արսեն	31

Աղյուսակ 3.9. ՄՈՐ ՄԻՋԻՆ ՏԱՐԻՔԸ ԵՐԵՒԱՅԻ ԾՆՆԳՅԱՆ ԺԱՍԱՆԱԿ 2008-2012ԹԹ.

Երջան, տարի	Միջին տարիքը երեխայի ծննդյան ժամանակ	որից՝ առաջին երեխայի ծննդյան ժամանակ
	2008	
Ընդամենը ԼՂՀ	27.0	23.9
Ստեփանակերտ	27.9	24.8
Ասկերան	25.8	24.5
Հաղրուք	26.3	22.8
Մարտակերտ	27.1	23.9
Մարտունի	26.8	23.1
Շահումյան	26.3	21.3
Շուշի	27.9	23.4
Քաշաթաղ	24.5	21.1
2009		
Ընդամենը ԼՂՀ	26.1	23.4
Ստեփանակերտ	26.3	24.3
Ասկերան	25.1	22.7
Հաղրուք	26.5	22.4
Մարտակերտ	26.1	22.9
Մարտունի	26.1	23.2
Շահումյան	26.4	21.7
Շուշի	25.8	23.2
Քաշաթաղ	25.6	22.0
2010		
Ընդամենը ԼՂՀ	26.3	23.5
Ստեփանակերտ	26.4	24.2
Ասկերան	25.7	23.2
Հաղրուք	26.6	23.1
Մարտակերտ	26.0	22.2
Մարտունի	26.5	23.8
Շահումյան	26.0	21.2
Շուշի	26.0	23.9
Քաշաթաղ	26.1	22.9
2011		
Ընդամենը ԼՂՀ	26.2	23.6
Ստեփանակերտ	26.4	24.3
Ասկերան	25.8	23.4
Հաղրուք	26.1	22.3
Մարտակերտ	25.7	23.3

ՄԱՍ 3: ԾՆՈՒՆԴՆԵՐ

Շրջան, տարի	Միջին տարիքը երեխայի ծննդյան ժամանակ	որից՝ առաջին երեխայի ծննդյան ժամանակ
Մարտունի	26.3	23.3
Շահումյան	26.9	21.0
Շուշի	27.1	23.6
Քաշաթաղ	25.9	21.8
2012		
Ընդամենը ԼՂՀ	26.4	24.1
Ստեփանակերտ	26.5	24.8
Ասկերան	25.8	23.8
Հադրութ	26.2	22.9
Մարտակերտ	26.7	23.2
Մարտունի	26.5	23.7
Շահումյան	25.8	22.0
Շուշի	27.9	25.6
Քաշաթաղ	25.6	22.2

Մեռելաժամություն է համարվում մոր օրգանիզմից բեղմնավորման արգասիքի լրիվ արտամղումը կամ դուրսբերումը, որից հետո պտուղը չի շնչում կամ չի ցուցաբերում կյանքի այլ նշան՝ ինչպիսիք են սրտխփոցը, պորտալարի անոթազարկը կամ կամային մկանների ակնհայտ շարժումները:

ԼԳՀ արդարադատության նախարարության ՔԿԱԳ-ի բաժիններում գրանցվում և պերինատալ մահացության ցուցանիշում ներառվում են 500գ և ավելի քաշով (22 շաբաթ և ավելի հղիության ժամկետով) մեռելաժամության դեպքերը:

Պերինատալ շրջանը սկսվում է պտղի ներարգանդային կյանքի 22 լրացած շաբաթից (154 օրից), երբ ծննդյան քաշը նորմայում 500 գրամ է և ավարտվում է ծննդից 7 լրիվ օր (168 ժամ) հետո:

Պտղի մահ է համարվում բեղմնավորման արգասիքի մահը մինչև մոր օրգանիզմից նրա լրիվ արտամղումը կամ դուրսբերումը, անկախ հղիության ժամկետից: Մահվան մասին են վկայում մոր օրգանիզմից պտղի անջատումից հետո շնչառության կամ կյանքի որևէ այլ նշանի (ինչպիսիք են սրտխփոցը, պորտալարի անոթազարկը կամ կամային մկանների ակնհայտ շարժումները) բացակայությունը:

Նորածնային (նեոնատալ) մահացությունը կենդանածինների մահացությունն է կյանքի առաջին 28 լրացած օրերի (4 շաբաթվա) ընթացքում: Այն բաժանվում է վաղ նորածնային մահացության՝ մանկան մահը կյանքի 1-ին շաբաթում և ուշ նորածնային մահացության՝ 7-րդ օրվանից հետո, բայց մինչև 28 լրացած օրը:

Կյանքի 28 լրացած օրվանից մինչև 12 ամսական հասակում մանկան մահացությունը բնութագրվում է որպես **հետնորածնային (պոստնեոնատալ) մահացություն**:

Մանկական մահացության ցուցանիշը բնութագրում է մինչև մեկ տարեկան երեխաների մահացությունը:

Մանկական մահացության գործակիցը (m_0) հաշվարկվում է հետևյալ բանաձևով.

$$m_0 = \left(\frac{M^1}{N^1} + \frac{M^{-1}}{N^{-1}} \right) \times 1000$$

որում՝ M^1 -ը - մինչև 1 տարեկան հասակում մահացածներից այն թվաքանակն է, որոնք ծնվել են գործակցի հաշվարկման տարում,

M^{-1} -ը - մինչև 1 տարեկան հասակում մահացածներից այն թվաքանակն է, որոնք ծնվել են գործակցի հաշվարկմանը նախորդող տարում,

N^1 -ը - գործակցի հաշվարկման տարվա ծնվածներն են,

N^{-1} -ը - գործակցի հաշվարկմանը նախորդող տարվա ծնվածներն են:

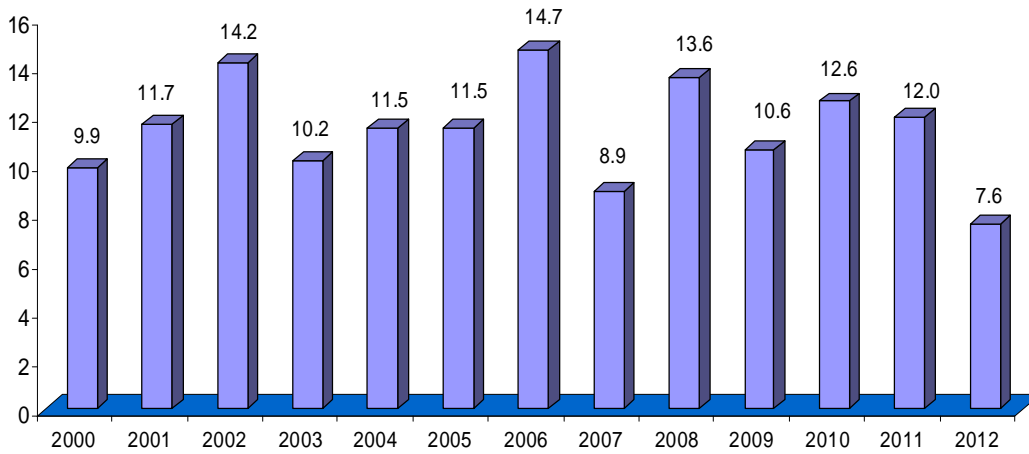
Երեխաների մահացության ցուցանիշը բնութագրում է հաշվետու ժամանակաշրջանում 0-4 տարեկան հասակի երեխաների մահացությունը:

Երեխաների մահացության գործակիցը ներկայացնում է 0-4 տարեկան հասակում մահացած երեխաների թվաքանակի հարաբերությունը կենդանի ծնվածների ցուցանիշին: Հաշվարկվում է 1000 կենդանի ծնվածի հաշվով:

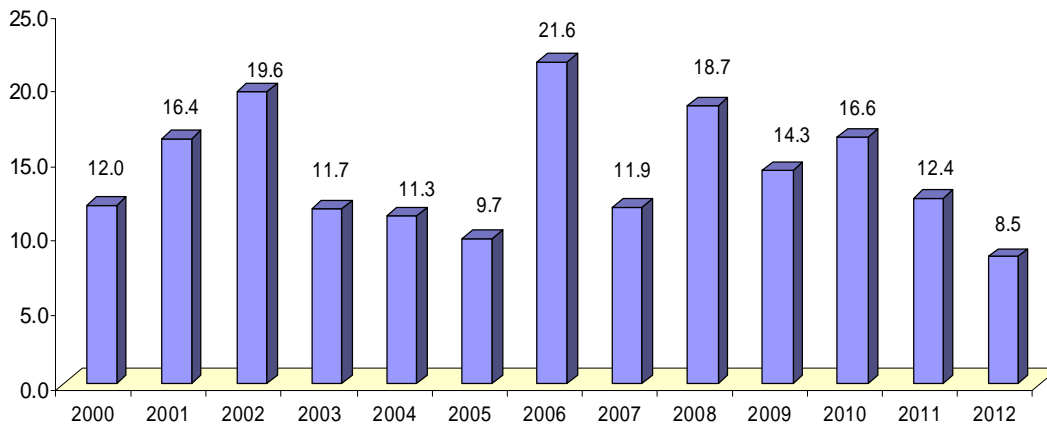
ՄԱՍ 4: ՄԵՌԵԼԱԾՆՈՒԹՅՈՒՆ ԵՎ ՄԱՆԿԱԿԱՆ ՄԱՀԱՅՈՒԹՅՈՒՆ

Գծապատկեր 4.1. ՄԱՆԿԱԿԱՆ ՄԱՀԱՅՈՒԹՅԱՆ ԳՈՐԾԱԿԻՅՐ 2000-2012ԹԹ.
(1000 կենդանի ծնվածի հաշվով)

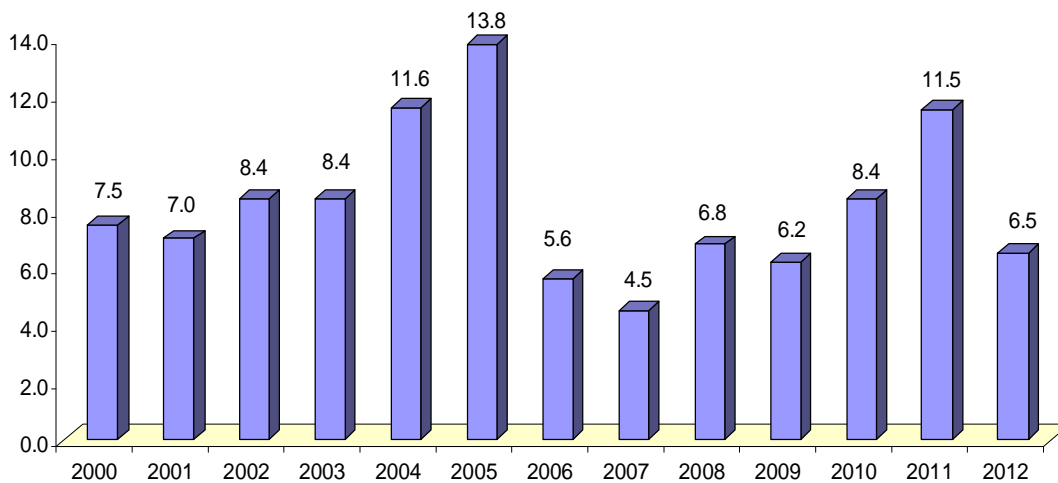
Ընդամենը



Քաղաքներում



Գյուղերում



ՄԱՍ 4: ՄԵՌԵԼԱԾՆՈՒԹՅՈՒՆ ԵՎ ՄԱՆԿԱԿԱՆ ՄԱՀԱՅՈՒԹՅՈՒՆ

Աղյուսակ 4.1. ԿԵՆԴԱՆԻ ԾՆՈՒՆԴՆԵՐԸ, ՄԵՌԵԼԱԾԻՆՆԵՐԸ, ՆՈՐԱԾՆԱՅԻՆ, ՀԵՏՆՈՐԱԾՆԱՅԻՆ ԵՎ ՄԱՆԿԱԿԱՆ ՄԱՀԵՐԸ 2008-2012ԹԹ.

Տարի	Կենդանի ծնունդներ	Մեռելածիններ	Նորածնային մահեր (0-27 օրական)	Հետնորածնային մահեր (28 օրականից-12 ամսական)	Մանկական մահեր
2008	2418	18	20	13	33
2009	2821	7	18	12	30
2010	2694	13	19	15	34
2011	2586	13	16	15	31
2012	2500	21	9	10	19

Աղյուսակ 4.2. ՄԵՌԵԼԱԾՆՈՒԹՅԱՆ, ՆՈՐԱԾՆԱՅԻՆ, ՀԵՏՆՈՐԱԾՆԱՅԻՆ ԵՎ ՄԱՆԿԱԿԱՆ ՄԱՀԱՅՈՒԹՅԱՆ ԳՈՐԾԱԿԻՅՆԵՐԸ 2008-2012ԹԹ.

Տարի	1000 ծնվածի (կենդանի և մեռած) հաշվով		1000 կենդանի ծնվածի հաշվով		
	մեռելածին	նորածնային	նորածնային	հետնորածնային	մանկական մահածույրյուն
2008	7,4	8,2	8,3	5,4	13,6
2009	2,5	6,4	6,4	4,3	10,6
2010	4,8	7,0	7,1	5,6	12,6
2011	5,0	6,2	6,2	5,8	12,0
2012	8,3	3,6	3,6	4,0	7,6

Աղյուսակ 4.3. ՄԱՆԿԱԿԱՆ ՄԱՀԱՅՈՒԹՅԱՆ ԳՈՐԾԱԿԻՅԸ ՔԱՂԱՔՆԵՐՈՒՄ ԵՎ ԳՅՈՒՂԵՐՈՒՄ

(մինչև 1 տարեկան մահացած երեխաների թվաքանակը 1000 կենդանածնի հաշվով)

Տարիներ	Ընդամենը	Քաղաքներում	Գյուղերում
2000	9.9	12.0	7.5
2001	11.7	16.4	7.0
2002	14.2	19.6	8.4
2003	10.2	11.7	8.4
2004	11.5	11.3	11.6
2005	11.5	9.7	13.8
2006	14.7	21.6	5.6
2007	8.9	11.9	4.5
2008	13.6	18.7	6.8
2009	10.6	14.3	6.2
2010	12.6	16.6	8.4
2011	12.0	12.4	11.5
2012	7.6	8.5	6.5

Աղյուսակ 4.4. ՄԱՆԿԱԿԱՆ ՄԱՀԱՅՈՒԹՅՈՒՆՆԸ ԸՍՏ ՄԵՌԻ, 2008-2012ԹԹ.

(մինչև 1 տարեկան հասակում մահացածները)

Տարի	Բացարձակ թվաքանակ, մարդ		Գործակից (1000 կենդանի ծնվածի հաշվով)	
	աղջիկ	տղա	աղջիկ	տղա
2008	17	16	14.4	12.9
2009	12	18	9.0	12.1
2010	15	19	11.5	13.7
2011	13	18	10.5	13.3
2012	10	9	8.5	6.8

ՄԱՍ 4: ՄԵՌԵԼԱԾՆՈՒԹՅՈՒՆ ԵՎ ՄԱՆԿԱԿԱՆ ՄԱՀԱՅՈՒԹՅՈՒՆ

Աղյուսակ 4.5. ԵՐԵՒԱՆԵՐԻ ՄԱՀԱՅՈՒԹՅՈՒՆՆԵՐ ԸՍՏ ՄԵՌԻ, 2008-2012ԹԹ.
(մինչև 5 տարեկան հասակում մահացածները)

Տարի	Բացարձակ թվաքանակ, մարդ		Գործակից (1000 կենդանի ծնվածի հաշվով)	
	աղջիկ	տղա	աղջիկ	տղա
2008	21	19	17.8	15.3
2009	12	20	9.0	13.5
2010	17	22	13.0	15.9
2011	18	20	14.6	14.8
2012	12	13	10.2	9.8

Աղյուսակ 4.6. ՄԱՆԿԱԿԱՆ ՄԱՀԵՐԸ ԵՎ ՄԵՌԵԼԱԾԻՆՆԵՐՆ ԸՍՏ ՄԵՌԻ
ԵՎ ՇՐՋԱՆՆԵՐԻ, 2008-2012ԹԹ.

Շրջան	2008				2009			
	Մանկական մահեր		Մեռելածիններ		Մանկական մահեր		Մեռելածիններ	
	աղջիկ	տղա	աղջիկ	տղա	աղջիկ	տղա	աղջիկ	տղա
Ընդամենը ԼՂՀ	17	16	9	9	12	18	5	2
Ստեփանակերտ	10	13	8	9	8	6	5	2
Ասկերան	-	-	-	-	-	1	-	-
Հաղրուք	2	-	-	-	2	1	-	-
Մարտակերտ	1	2	-	-	1	4	-	-
Մարտունի	-	-	1	-	-	2	-	-
Շահումյան	1	-	-	-	-	3	-	-
Շուշի	-	-	-	-	1	-	-	-
Քաշաթաղ	3	1	-	-	-	1	-	-

Շրջան	2010				2011				2012			
	Մանկական մահեր		Մեռելածիններ		Մանկական մահեր		Մեռելածիններ		Մանկական մահեր		Մեռելածիններ	
	աղջիկ	տղա	աղջիկ	տղա	աղջիկ	տղա	աղջիկ	տղա	աղջիկ	տղա	աղջիկ	տղա
Ընդամենը ԼՂՀ	15	19	7	6	13	18	8	5	10	9	12	9
Ստեփանակերտ	9	10	7	6	5	7	8	5	4	5	12	9
Ասկերան	1	1	-	-	-	2	-	-	-	-	-	-
Հաղրուք	3	1	-	-	-	5	-	-	-	-	-	-
Մարտակերտ	1	4	-	-	3	1	-	-	1	-	-	-
Մարտունի	-	2	-	-	1	1	-	-	3	1	-	-
Շահումյան	-	-	-	-	-	1	-	-	-	-	-	-
Շուշի	-	-	-	-	1	-	-	-	-	-	-	-
Քաշաթաղ	1	1	-	-	3	1	-	-	2	3	-	-

ՄԱՍ 4: ՄԵՌԵԼԱԾՆՈՒԹՅՈՒՆ ԵՎ ՄԱՆԿԱԿԱՆ ՄԱՀԱՅՈՒԹՅՈՒՆ

Աղյուսակ 4.7. ՄԱՆԿԱԿԱՆ ՄԱՀԱՅՈՒԹՅՈՒՆՆ ԸՍՏ ՄԱՀՎԱՆ ՀԻՄՆԱԿԱՆ ՊԱՏՃԱՌՆԵՐԻ 2008-2012ԹԹ.

(միևյև 1 տարեկան հասակում մահացածները)

Մահվան պատճառները	Ընդամենը					1000 կենդանածնի հաշվով				
	2008	2009	2010	2011	2012	2008	2009	2010	2011	2012
Բոլոր պատճառներից մահացածների թվաքանակը նրանցից՝	33	30	34	31	19	13.6	10.6	12.6	12.0	7.6
Արյան շրջանառության համակարգի հիվանդություններ Վնասվածքներ, թունավորումներ և արտաքին պատճառների ներգործության որոշ այլ հետևանքներ	4	8	5	3	3	1.7	2.8	1.9	1.2	1.2
Շնչառական օրգանների հիվանդություններ	1	4	4	-	1	0.4	1.4	1.5	-	0.4
Նյարդային համակարգի հիվանդություններ	2	1	4	5	3	0.8	0.4	1.5	1.9	1.2
Կլինիկական և լաբորատոր հետազոտությունների ընթացքում բացահայտված և այլ խորագրերում չդասակարգված ախտանիշներ, նշաններ և շեղումներ նորմայից	2	2	2	3	2	0.8	0.7	0.7	1.2	0.8
Մաքսիլարի օրգանների հիվանդություններ	3	2	3	-	-	1.2	0.7	1.1	-	-
Պերինատալ շրջանում առաջացող առանձին վիճակներ Վարակիչ և մակարածական հիվանդություններ	1	2	-	1	-	0.4	0.7	-	0.4	-
Միզասեռական համակարգի հիվանդություններ	10	6	12	4	-	4.2	2.1	4.5	1.5	-
Ռակրամկանային համակարգի և շարակցական հյուսվածքի հիվանդություններ	3	-	-	-	-	1.2	-	-	-	-
Բնածին շեղումներ	-	2	1	3	2	-	0.7	0.4	1.2	0.8
Պերինատալ շրջանում առաջացող առանձին վիճակներ	-	-	-	1	1	-	-	-	0.4	0.4
Պերինատալ շրջանում առաջացող առանձին վիճակներ	-	-	-	7	3	-	-	-	2.7	1.2
Հղիություն, ծննդաբերություն և հետծննդաբերական շրջան (բարդություններ)	7	3	3	4	4	2.9	1.1	1.1	1.5	1.6

Աղյուսակ 4.8. ԵՐԵՎԱՆԵՐԻ ՄԱՀԱՅՈՒԹՅՈՒՆՆ ԸՍՏ ՇՐՋԱՆՆԵՐԻ 2009-2012ԹԹ. (միևյև 5 տարեկան մահերը, 1000 կենդանի ծնվածի հաշվով)

Շրջան	2009		2010		2011		2012	
	Բացարձակ թվաքանակ, մարդ	Գործակից (1000 կենդանի ծնվածի հաշվով)	Բացարձակ թվաքանակ, մարդ	Գործակից (1000 կենդանի ծնվածի հաշվով)	Բացարձակ թվաքանակ, մարդ	Գործակից (1000 կենդանի ծնվածի հաշվով)	Բացարձակ թվաքանակ, մարդ	Գործակից (1000 կենդանի ծնվածի հաշվով)
Ընդամենը ԼՂՀ	32	11.3	39	14.5	38	14.7	25	10.0
Ստեփանակերտ	14	12.6	19	19.2	14	13.0	10	4.0
Ասկերան	1	3.7	2	6.7	4	15.9	1	0.4
Հաղրուք	4	16.8	4	18.1	5	24.3	-	-
Մարտակերտ	5	13.2	6	14.9	4	12.4	2	0.8
Մարտունի	3	6.7	3	7.8	3	8.6	4	1.6
Շահումյան	3	39.0	-	-	1	15.6	-	-
Շուշի	1	11.0	1	11.8	2	28.2	1	0.4
Քաշաթաղ	1	5.0	4	17.1	5	20.2	7	2.8

Աղյուսակ 4.9. ՄԻՆՉԵՎ 5 ՏԱՐԵԿԱՆ ԵՐԵԽԱՆԵՐԻ ՄԱՀԱՑՈՒԹՅՈՒՆՆ ԸՍՏ ՄԱՀՎԱՆ ՀԻՄՆԱԿԱՆ ՊԱՏՃԱՌՆԵՐԻ 2008-2012ԹԹ.

Մահվան պատճառները	Ընդամենը					1000 կենդանածնի հաշվով				
	2008	2009	2010	2011	2012	2008	2009	2010	2011	2012
Բոլոր պատճառներից մահացածների թվաքանակը նրանցից՝	40	32	39	38	25	16.5	11.3	14.5	14.7	10.0
Արյան շրջանառության համակարգի հիվանդություններ	6	8	6	5	3	2.5	2.8	2.2	1.9	1.2
Վնասվածքներ, թունավորումներ և արտաքին պատճառների ներգործության որոշ այլ հետևանքներ	2	4	5	2	2	0.8	1.4	1.9	0.8	0.8
Նորագոյացություններ	1	-	-	-	1	0.4	-	-	-	0.4
Շնչառական օրգանների հիվանդություններ	2	1	6	6	5	0.8	0.3	2.2	2.3	2.0
Նյարդային համակարգի հիվանդություններ	3	2	3	4	2	1.3	0.7	1.1	1.5	0.8
Կլինիկական և լաբորատոր հետազոտությունների ընթացքում բացահայտված և այլ խորագրերում չդասակարգված ախտանիշներ, նշաններ և շեղումներ նորմայից	3	2	3	-	-	1.2	0.7	1.1	-	-
Մարտդակային օրգանների հիվանդություններ	2	2	-	1	-	0.8	0.7	-	0.4	-
Պերինատալ շրջանում առաջացող առանձին վիճակներ	11	6	12	4	-	4.6	2.1	4.5	1.5	-
Վարակիչ և մակաբուծական հիվանդություններ	3	1	-	-	-	1.2	0.4	-	-	-
Միզասեռական համակարգի հիվանդություններ	-	2	1	3	2	-	0.7	0.4	1.2	0.8
Ռակրամկանային համակարգի և շարակցական հյուսվածքի հիվանդություններ	-	-	-	1	1	-	-	-	0.4	0.4
Բնածին շեղումներ դեֆորմացիաներ և քրոմոսոմային խանգարումներ	-	-	-	8	5	-	-	-	3.1	2.0
Հղիություն, ծննդաբերություն և հետծննդաբերական շրջան (բարդություններ)	7	3	3	4	4	2.9	1.1	1.1	1.5	1.6
Հոգեկան խանգարումներ, վարքի խանգարումներ	-	1	-	-	-	-	0.4	-	-	-

Մահվան դեպքերի մասին տեղեկությունները ստացվում են մահվան վերաբերյալ ակտերի հիման վրա, որոնք տրամադրվում են ԼՂՀ արդարադատության նախարարության քաղաքացիական կացության ակտերի գրանցման (ՔԿԱԳ) տարածքային բաժիններից:

Մահացության ընդհանուր գործակիցը հաշվարկվում է որպես հաշվետու տարում արձանագրված մահվան դեպքերի և մշտական բնակչության միջին տարեկան թվաքանակի ցուցանիշների հարաբերություն, 1000 բնակչի հաշվով:

Մահացության տարիքային գործակիցները բնութագրում են յուրաքանչյուր տարիքային խմբում մահացության միջին մակարդակը: Դրանք հաշվարկվում են հաշվետու տարվա ընթացքում, տվյալ տարիքում մահացածների թվաքանակի և ընթացիկ գնահատման արդյունքներով ստացված, համապատասխան տարիքի բնակչության միջին տարեկան թվաքանակի (մշտական բնակչություն) հարաբերությամբ:

Մահվան պատճառների մասին տեղեկատվության աղբյուր է հանդիսանում մահվան մասին բժշկի կողմից կազմված մահվան բժշկական վկայագրերում մահացության պատճառների վերաբերյալ կատարված գրանցումները: Հիշատակված փաստաթղթերը՝ մահվան վերաբերյալ ակտերի հետ միասին, վիճակագրական մշակման համար տրամադրվում են վիճակագրական մարմիններին:

Մահվան ակտերի մշակումն ըստ մահվան պատճառների իրականացվում է Առողջապահության համաշխարհային կազմակերպության կողմից ընդունված Հիվանդությունների միջազգային դասակարգչի 10-րդ վերանայմանը համաձայն:

Մայրական մահացությունը բնորոշվում է որպես հղիությամբ պայմանավորված կնոջ մահ, անկախ հղիության տևողությունից, որը վրա է հասել հղիության ընթացքում կամ նրա ավարտից հետո 42 օրերի ընթացքում, հղիության հետ կապված որևէ պատճառից, բարդացած վերջինիս առկայությամբ կամ վարման գործընթացով, բացառությամբ դժբախտ պատահարի կամ հանկարծակի առաջացած պատճառի:

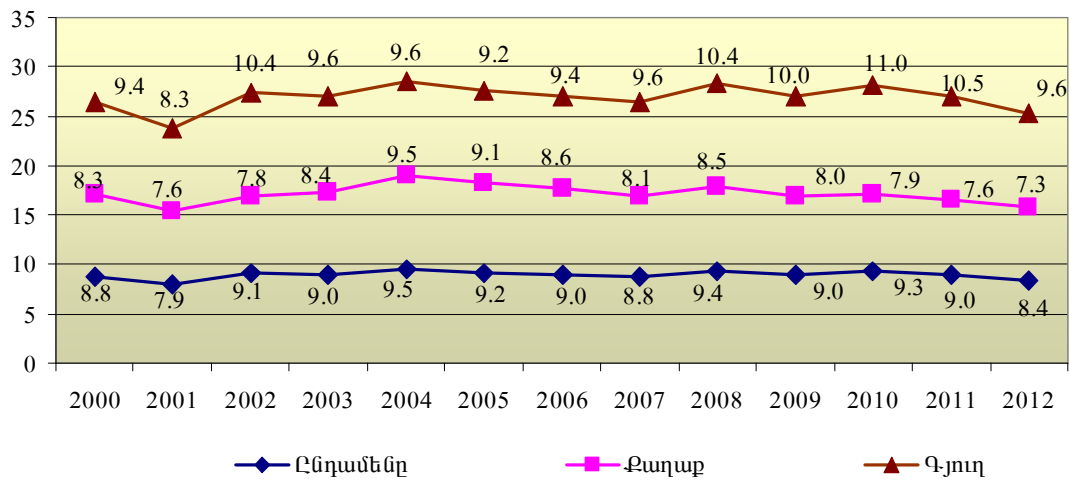
Մահացության գործակիցն ըստ մահվան պատճառների՝ մահացածների թվաքանակն է ըստ մահվան առանձին պատճառների, հարաբերած մշտական բնակչության միջին տարեկան թվաքանակին: Ի տարբերություն մահվան ընդհանուր գործակիցների, տվյալ հաշվարկը տարեկան կտրվածքով կատարվում է 100 000 բնակչի հաշվով:

Կյանքի սպասվող տևողությունը ծննդյան պահից-տարիների այն թիվն է, որ ծնվող սերունդը, միջին հաշվով, կապրի, պայմանով, որ այդ սերնդի ողջ կյանքի ընթացքում մի տարիքից հաջորդին անցնելիս, մահացությունը յուրաքանչյուր տարիքում հավասար կլինի բնակչության մահացության տվյալ ժամանակահատվածի մակարդակին:

ՄԱՍ 5. ՄԱՀԱՑՈՒԹՅՈՒՆ

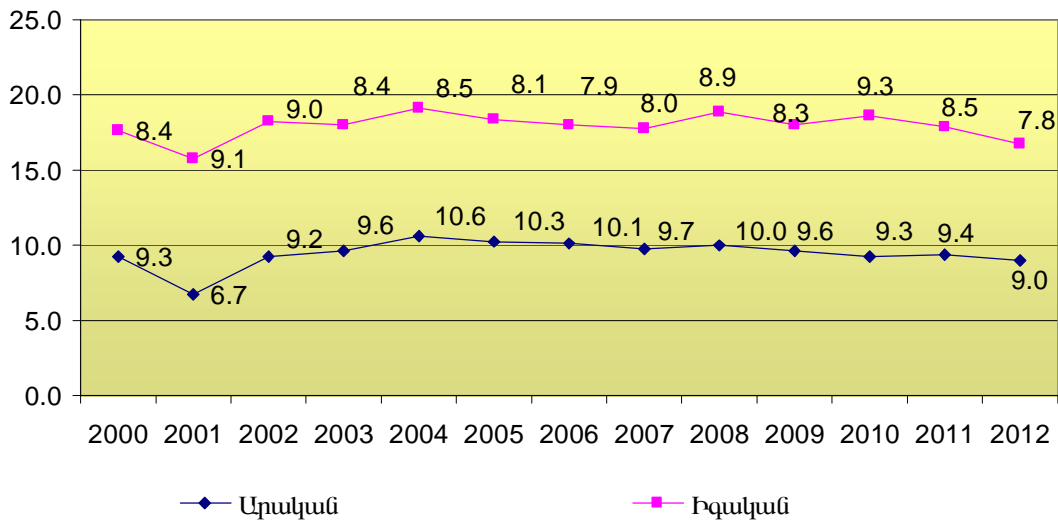
Գծապատկեր 5.1. ՄԱՀԱՑՈՒԹՅԱՆ ԳՈՐԾԱԿԻՅՆ ԸՍՏ ԲՆԱԿԱՎԱՅՐԵՐԻ 2000-2012ԹԹ:

1000 բնակչի հաշվով



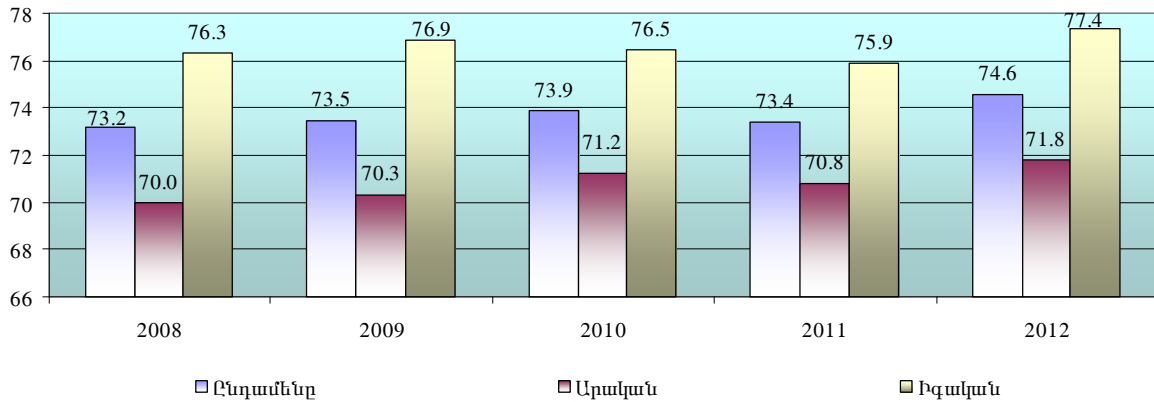
Գծապատկեր 5.2. ՄԱՀԱՑՈՒԹՅԱՆ ԳՈՐԾԱԿԻՅՆ ԸՍՏ ՍԵՌԻ 2000-2012ԹԹ:

1000 բնակչի հաշվով

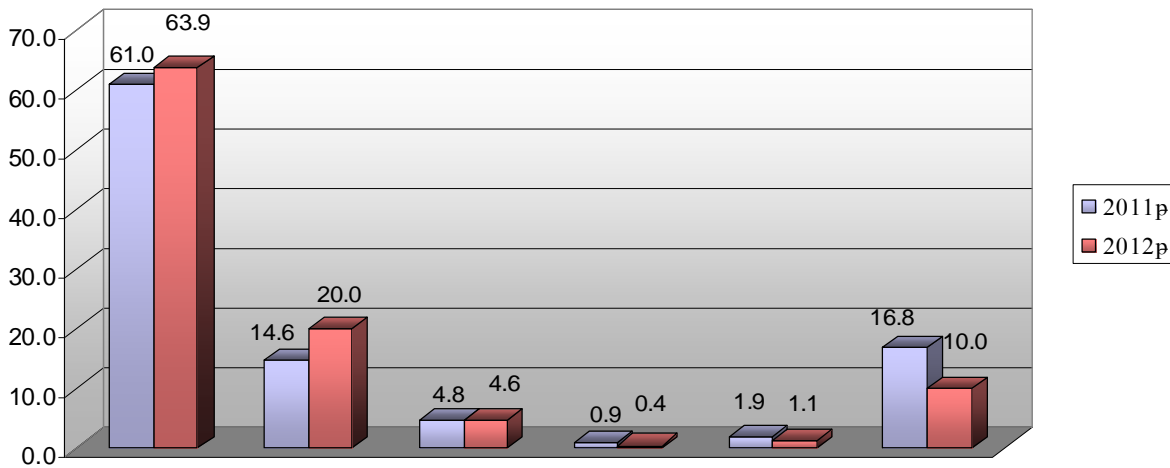


ՄԱՍ 5. ՄԱՀԱՑՈՒԹՅՈՒՆ

Գծապատկեր 5.3. ԿՅԱՆՔԻ ՍՊԱՍՎՈՂ ՄԻՋԻՆ ՏԵՎՈՂՈՒԹՅՈՒՆԸ ԾՆՆԴԻՑ 2008-2012ԹԹ:



Գծապատկեր 5.4. ՄԱՀԱՑՈՒԹՅՈՒՆՆ ԸՍՏ ՄԱՀՎԱՆ ՀԻՄՆԱԿԱՆ ՊԱՏՃԱՍՆԵՐԻ 2011-2012ԹԹ:
(%- ով ընդհանուրի նկատմամբ)



1. Արյան շրջանառության համակարգի հիվանդություններ
2. Նորագոյացություններ
3. Շնչառական օրգանների հիվանդություններ
4. Մարսողական օրգանների հիվանդություններ
5. Նյարդային համակարգի հիվանդություններ
6. Այլ

ՄԱՍ 5. ՄԱՀԱՑՈՒԹՅՈՒՆ

Աղյուսակ 5.1. ՄԱՀԵՐՆ ԸՍՏ ՍԵՌԻ ԵՎ ՏԱՐԻՔԱՅԻՆ ԽՄԲԵՐԻ 2008-2012ԹԹ.

Տարիքային խումբ	2008			2009		
	Ընդամենը	տղամարդ	կին	Ընդամենը	տղամարդ	կին
Ընդամենը	1317	673	644	1266	655	611
<i>այդ թվում՝</i>						
0-4	40	19	21	32	20	12
5-9	3	2	1	0	0	0
10-14	2	1	1	3	2	1
15-19	10	7	3	5	5	0
20-24	11	11	0	11	8	3
25-29	12	8	4	12	11	1
30-34	9	7	2	15	11	4
35-39	7	5	2	13	9	4
40-44	18	14	4	19	15	4
45-49	44	33	11	35	26	9
50-54	53	41	12	50	31	19
55-59	55	34	21	56	36	20
60-64	49	35	14	70	50	20
65-69	96	53	43	67	45	22
70-74	159	97	62	152	82	70
75-79	238	128	110	202	119	83
80-84	251	95	156	264	99	165
85 և բարձր	260	83	177	260	86	174

Տարիքային խումբ	2010			2011		
	Ընդամենը	տղամարդ	կին	Ընդամենը	տղամարդ	կին
Ընդամենը	1341	643	698	1297	657	640
<i>այդ թվում՝</i>						
0-4	39	22	17	38	20	18
5-9	4	3	1	5	2	3
10-14	2	2	-	6	5	1
15-19	4	4	-	6	4	2
20-24	7	6	1	9	8	1
25-29	8	5	3	10	8	2
30-34	12	9	3	10	9	1
35-39	6	5	1	8	6	2
40-44	11	9	2	19	11	8
45-49	26	17	9	28	19	9
50-54	51	36	15	47	30	17
55-59	57	37	20	66	44	22
60-64	73	46	27	82	45	37

ՄԱՍ 5. ՄԱՀԱՑՈՒԹՅՈՒՆ

Տարիքային խումբ	2010			2011		
	Ընդամենը	տղամարդ	կին	Ընդամենը	տղամարդ	կին
65-69	50	32	18	58	36	22
70-74	167	89	78	140	85	55
75-79	212	106	106	221	119	102
80-84	306	111	195	267	121	146
85 և բարձր	306	104	202	277	85	192

Տարիքային խումբ	2012		
	Ընդամենը	տղամարդ	կին
Ընդամենը	1232	640	592
<i>այդ թվում՝</i>			
0-4	25	13	12
5-9	2	2	0
10-14	1	0	1
15-19	4	2	2
20-24	3	3	0
25-29	11	10	1
30-34	16	10	6
35-39	8	7	1
40-44	23	17	6
45-49	24	14	10
50-54	55	34	21
55-59	71	50	21
60-64	64	40	24
65-69	39	28	11
70-74	111	71	40
75-79	201	108	93
80-84	277	135	142
85 և բարձր	297	96	201

Աղյուսակ 5.2. ՄԱՀԱՑՈՒԹՅԱՆ ԸՆԴՀԱՆՈՒՐ ԳՈՐԾԱԿԻՑՆԵՐԸ 2000-2012ԹԹ. (1000 բնակչի հաշվով)

Տարի	Ընդամենը	Քաղաք	Գյուղ
2000	8,8	8,3	9,4
2001	7,9	7,6	8,3
2002	9,1	7,8	10,4
2003	9,0	8,4	9,6
2004	9,5	9,5	9,6
2005	9,2	9,1	9,2
2006	9,0	8,6	9,4

ՄԱՍ 5. ՄԱՀԱՑՈՒԹՅՈՒՆ

Տարի	Ընդամենը	Քաղաք	Գյուղ
2007	8,8	8,1	9,6
2008	9,4	8,5	10,4
2009	9,0	8,0	10,0
2010	9,3	7,9	11,0
2011	9,0	7,6	10,5
2012	8,4	7,3	9,6

Աղյուսակ 5.3. ՄԱՀԱՑՈՒԹՅՈՒՆՆ ԸՍՏ ՄԱՀՎԱՆ ՀԻՄՆԱԿԱՆ ՊԱՏՃԱՌՆԵՐԻ 2009-2012ԹԹ:

Մահացության պատճառները	2009		2010		2011		2012	
	Ընդամենը, մարդ	100 000 բնակչի հաշվով	Ընդամենը, մարդ	100 000 բնակչի հաշվով	Ընդամենը, մարդ	100 000 բնակչի հաշվով	Ընդամենը, մարդ	100 000 բնակչի հաշվով
Արյան շրջանառության համակարգի հիվանդություններ Վնասվածքներ, թունավորումներ և արտաքին պատճառների ներգործության որոշ այլ հետևանքներ	878	620.9	886	617.1	791	546.4	787	536.7
Նորագոյացություններ	82	58.0	190	132.3	232	160.3	246	167.7
Շնչառական օրգանների հիվանդություններ	46	32.5	62	43.2	64	44.2	57	38.9
Նյարդային համակարգի հիվանդություններ	33	23.3	24	16.7	19	13.1	14	9.5
Կլինիկական և լաբորատոր հետազոտությունների ընթացքում բացահայտված և այլ խորագրերում չդասակարգված ախտանիշներ, նշաններ և շեղումներ նորմալից	36	25.5	59	41.1	40	27.6	37	25.2
Սարսողական օրգանների հիվանդություններ	23	16.3	12	8.4	12	8.3	5	3.4
Վարակիչ և մակարածական հիվանդություններ	8	5.7	9	6.3	9	6.2	3	2.0
Պերինատալ շրջանում առաջացող առանձին վիճակներ	10	7.1	12	8.4	2	1.4	-	-
Ներզատական համակարգի հիվանդություններ սնուցման և նյութափոխանակության խանգարումներ	2	1.4	12	8.4	4	2.8	13	8.9
Միզասեռական համակարգի հիվանդություններ	20	14.1	23	16.0	31	21.4	11	7.5
Բնածին շեղումներ (զարգացման արատներ), դեֆորմացիաներ և քրոմոսոմային խանգարումներ	-	-	-	-	11	7.6	6	4.1
Հղիություն, ծննդաբերություն և հետծննդաբերական շրջան (բարդություններ)	2	1.4	3	2.1	4	2.8	5	3.4
Հոգեկան խանգարումներ, վարքի խանգարումներ	15	10.6	8	5.6	30	20.7	-	-
Այլ	18	12.7	5	3.5	8	5.5	8	5.5
Ընդամենը	1266	895.3	1341	934.0	1297	896.0	1232	840.1

ՄԱՍ 5. ՄԱՀԱՑՈՒԹՅՈՒՆ

Աղյուսակ 5.4. ՄԱՀԱՑՈՒԹՅՈՒՆՆ ԸՍՏ ՄԱՀՎԱՆ ՀԻՄՆԱԿԱՆ ՊԱՏՃԱՌՆԵՐԻ ԼՂՀ ԸՐՋԱՆՆԵՐՈՎ 2008-2012ԹԹ.

	Մահացության պատճառները				
	Արյան շրջանառության համակարգի հիվանդություններ	Վնասվածքներ, բուժակորումներ և արտաքին պատճառների ներգործության որոշ այլ հետևանքներ	Նորագոյացություններ	Շնչառական օրգանների հիվանդություններ	Նյարդային համակարգի հիվանդություններ
2008թ					
Ընդամենը ԼՂՀ	851	120	87	77	43
Ստեփանակերտ	233	67	33	43	24
Ասկերան	119	11	5	3	-
Հաղրուք	94	17	9	8	1
Մարտակերտ	163	7	6	13	8
Մարտունի	193	11	29	7	8
Շահումյան	10	-	2	1	1
Շուշի	17	3	2	2	-
Քաշաթաղ	22	4	1	-	1
2009թ					
Ընդամենը ԼՂՀ	878	93	82	46	33
Ստեփանակերտ	229	56	31	31	26
Ասկերան	149	5	5	-	-
Հաղրուք	110	8	6	3	-
Մարտակերտ	173	10	6	-	2
Մարտունի	164	8	29	5	3
Շահումյան	11	1	1	1	2
Շուշի	19	4	2	2	-
Քաշաթաղ	23	1	2	4	-
2010թ					
Ընդամենը ԼՂՀ	886	36	190	62	24
Ստեփանակերտ	196	15	97	32	16
Ասկերան	154	3	9	3	1
Հաղրուք	117	5	9	6	1
Մարտակերտ	153	7	26	10	2
Մարտունի	212	1	40	3	4
Շահումյան	12	-	-	1	-
Շուշի	27	4	5	3	-
Քաշաթաղ	15	1	4	4	-
2011թ.					
Ընդամենը ԼՂՀ	791	40	232	64	19
Ստեփանակերտ	184	22	117	34	7
Ասկերան	131	1	16	8	1
Հաղրուք	96	2	14	3	3
Մարտակերտ	146	4	26	4	1

ՄԱՍ 5. ՄԱՀԱՑՈՒԹՅՈՒՆ

	Մահացության պատճառները				
	Արյան շրջանառության համակարգի հիվանդություններ	Վնասվածքներ, բունավորումներ և արտաքին պատճառներից որոշ այլ հետևանքներ	Նորագոյացություններ	Շնչառական օրգանների հիվանդություններ	Նյարդային համակարգի հիվանդություններ
Մարտունի	196	8	47	9	5
Շահումյան	4	-	1	-	1
Շուշի	13	1	9	4	1
Քաշաթաղ	21	2	2	2	-

2012թ.

Ընդամենը ԼՂՀ	787	40	246	57	14
Ստեփանակերտ	212	10	121	27	1
Ասկերան	119	4	32	5	-
Հաղրուք	91	6	8	4	1
Մարտակերտ	159	7	28	9	4
Մարտունի	158	7	47	6	2
Շահումյան	9	-	2	-	-
Շուշի	15	2	5	3	4
Քաշաթաղ	24	4	3	3	2

Աղյուսակ 5.5. ՄԱՀԱՑՈՒԹՅԱՆ ՏԱՐԻՔԱՅԻՆ ԳՈՐԾԱԿԻՑՆԵՐԸ ԸՍՏ ՔԱՂԱՔԱՅԻՆ ԵՎ ԳՅՈՒՂԱԿԱՆ ԲՆԱԿՉՈՒԹՅԱՆ 2008-2012ԹԹ. (1000 բնակչի հաշվով)

Տարիքային խումբ	2008			2009		
	Ընդամենը	Քաղաք	Գյուղ	Ընդամենը	Քաղաք	Գյուղ
0-4	3.4	4.8	2.0	2.7	3.7	1.6
5-9	0.4	0.4	0.4	0.1	0.0	0.2
10-14	0.2	0.2	0.2	0.3	0.2	0.4
15-19	0.8	0.7	0.8	0.4	0.3	0.4
20-24	0.9	0.5	1.2	0.8	0.9	0.8
25-29	1.1	1.3	0.9	1.1	1.3	0.9
30-34	1.1	1.0	1.2	1.8	1.2	2.3
35-39	0.9	0.8	1.0	1.6	2.6	0.7
40-44	1.9	2.5	1.4	2.0	2.8	1.4
45-49	4.6	5.7	3.7	3.6	5.2	2.3
50-54	7.4	10.6	4.8	6.9	9.6	4.8
55-59	9.6	10.7	8.5	9.7	11.7	7.7
60-64	15.9	21.2	11.1	22.5	33.3	12.8
65-69	16.4	18.3	14.9	11.3	13.6	9.5
70 և բարձր	72.9	78.6	69.1	69.7	71.7	68.4

ՄԱՍ 5. ՄԱՀԱՑՈՒԹՅՈՒՆ

Տարիքային խումբ	2010			2011		
	Ընդամենը	Քաղաք	Գյուղ	Ընդամենը	Քաղաք	Գյուղ
0-4	3.3	4.5	2.2	3.2	3.3	3.1
5-9	0.3	0.4	0.3	0.4	0.3	0.5
10-14	0.2	0.2	0.2	0.5	0.9	0.2
15-19	0.3	0.1	0.5	0.4	0.6	0.3
20-24	0.5	0.6	0.4	0.7	1.2	0.2
25-29	0.7	0.5	1.0	0.9	1.4	0.4
30-34	1.4	1.5	1.3	1.1	2.1	0.2
35-39	0.7	0.2	1.3	1.0	1.5	0.5
40-44	1.2	1.6	0.7	2.0	2.5	1.6
45-49	2.6	3.1	2.1	2.8	4.2	1.7
50-54	7.0	7.0	6.9	6.4	9.1	4.2
55-59	9.7	10.1	9.1	11.1	15.2	7.2
60-64	23.1	26.2	19.8	25.8	29.8	22.1
65-69	8.3	9.1	7.7	9.6	13.3	6.6
70 և բարձր	77.6	80.8	75.7	70.2	80.7	63.4

Տարիքային խումբ	2012		
	Ընդամենը	Քաղաք	Գյուղ
0-4	2.1	2.4	1.8
5-9	0.2	0.0	0.3
10-14	0.1	0.0	0.2
15-19	0.3	0.2	0.4
20-24	0.2	0.2	0.2
25-29	1.0	1.1	0.8
30-34	1.8	2.6	0.8
35-39	1.0	0.9	1.0
40-44	2.4	2.3	2.5
45-49	2.4	2.4	2.3
50-54	7.3	8.2	6.2
55-59	11.8	10.4	13.8
60-64	19.9	24.8	14.4
65-69	6.4	9.2	3.9
70 և բարձր	67.8	72.9	64.6

ՄԱՍ 5. ՍԱՀԱՑՈՒԹՅՈՒՆ

Աղյուսակ 5.6. ԿՅԱՆՔԻ ՍՊԱՍՎՈՂ ՏԵՎՈՂՈՒԹՅՈՒՆԸ ՀԱՇՎԱՐԿՎԱԾ ԾՆՆԴՅԱՆ ՊԱՀԻՑ 2008-2012ԹԹ:

Տարի	Ընդամենը	Տղամարդ	Կին	Քաղաք			Գյուղ		
				Ընդամենը	Տղամարդ	Կին	Ընդամենը	Տղամարդ	Կին
2007/2008	73.2	70.0	76.3	70.8	67.2	74.4	64.8	71.4	75.3
2008/2009	73,5	70,3	76,9	72.1	68.8	75.3	65.1	72.5	76.8
2009/2010	73,9	71,2	76,5	73,1	69.7	76,3	74,7	72,6	76,7
2010/2011	73.4	70.8	75.9	73.0	70.5	75.2	73.6	70.8	76.5
2011/2012	74.6	71.8	77.4	73.6	70.0	77.2	75.5	73.7	77.4

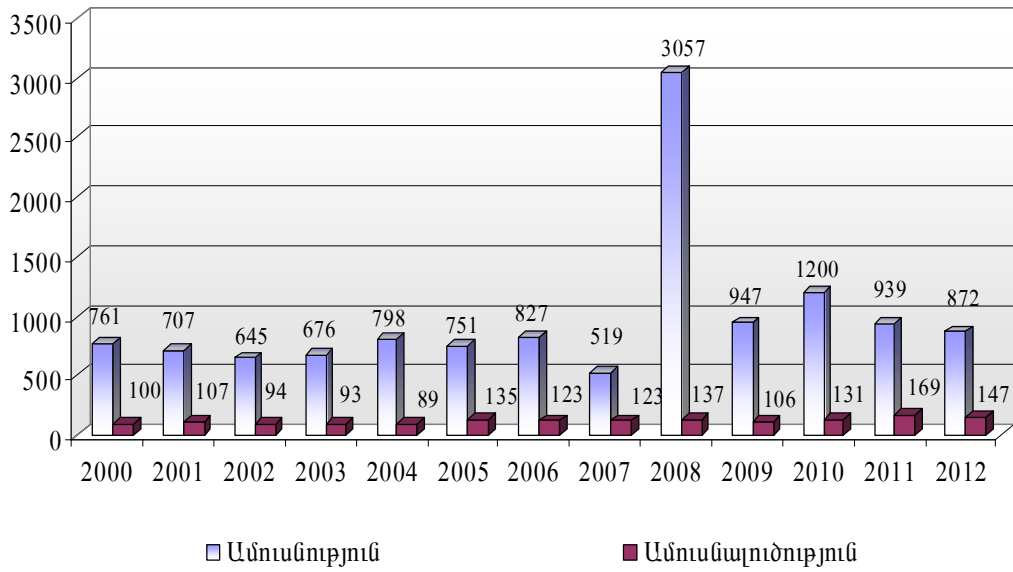
Ամուսնությունների և ամուսնալուծությունների մասին տեղեկությունները ստացվում են ամուսնության և ամուսնալուծության ակտերի հիման վրա, որոնք տրամադրվում են ԼՂՀ արդարադատության նախարարության քաղաքացիական կացության ակտերի գրանցման (ՔԿԱԳ) տարածքային բաժինների կողմից:

Ամուսնության ընդհանուր գործակիցը որոշվում է գրանցված ամուսնությունների քանակի և մշտական բնակչության միջին տարեկան թվաքանակի ցուցանիշների հարաբերությամբ: Հաշվարկվում է 1000 բնակչի հաշվով:

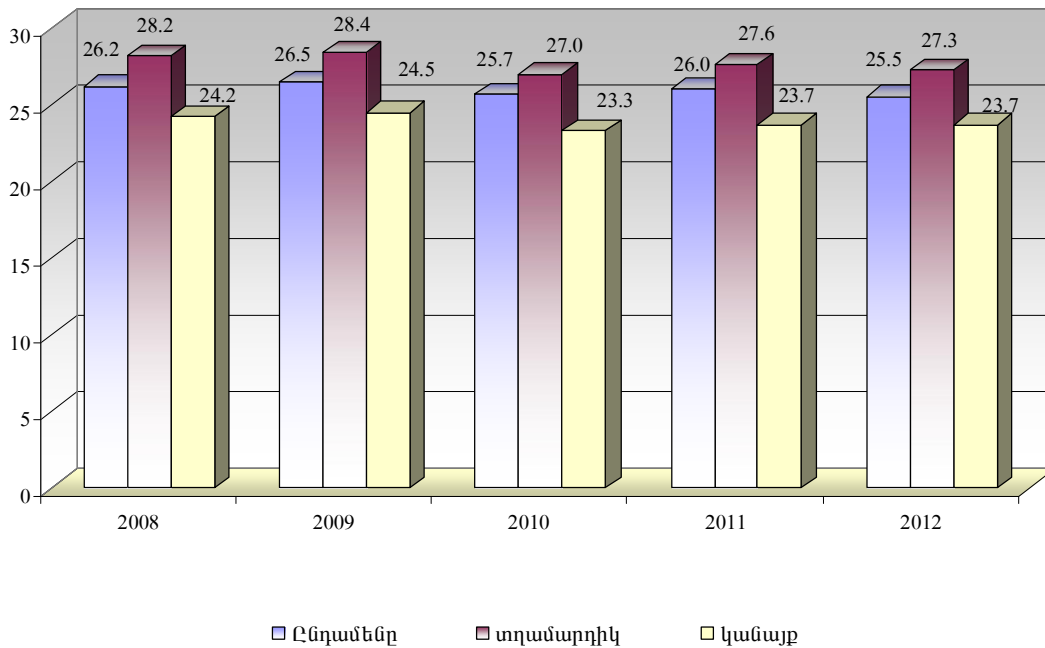
Ամուսնալուծության ընդհանուր գործակիցը որոշվում է գրանցված ամուսնալուծությունների քանակի և մշտական բնակչության միջին տարեկան թվաքանակի ցուցանիշների հարաբերությամբ: Հաշվարկվում է 1000 բնակչի հաշվով:

ՄԱՍ 6. ԱՄՈՒՄՆՈՒԹՅՈՒՆՆԵՐ ԵՎ ԱՄՈՒՄՆԱԼՈՒԾՈՒԹՅՈՒՆՆԵՐ

Գծապատկեր 6.1. ԳՐԱՆՅՎԱԾ ԱՄՈՒՄՆՈՒԹՅՈՒՆՆԵՐՆ ՈՒ ԱՄՈՒՄՆԱԼՈՒԾՈՒԹՅՈՒՆՆԵՐԸ 2000-2012ԹԹ.



Գծապատկեր 6.2. ԱՌԱՋԻՆ ԱՄՈՒՄՆՈՒԹՅԱՆ ՄԻՋԻՆ ՏԱՐԻՔԸ 2008-2012ԹԹ.



ՄԱՍ 6. ԱՄՈՒՄՆՈՒԹՅՈՒՆՆԵՐ ԵՎ ԱՄՈՒՄՆԱԼՈՒԾՈՒԹՅՈՒՆՆԵՐ

Աղյուսակ 6.1. ԱՄՈՒՄՆՈՒԹՅՈՒՆՆԵՐԸ ԵՎ ԱՄՈՒՄՆԱԼՈՒԾՈՒԹՅՈՒՆՆԵՐԸ 2000-2012ԹԹ.

Տարիներ	Ընդամենը, ակտ		Գործակից, 1000 բնակչի հաշվով	
	ամուսնության	ամուսնալուծության	ամուսնության	ամուսնալուծության
2000	761	100	5.7	0.7
2001	707	107	5.2	0.8
2002	645	94	4.7	0.7
2003	676	93	4.9	0.7
2004	798	89	5.8	0.6
2005	751	135	5.5	1.0
2006	827	123	6.0	0.9
2007	519	123	3.7	0.9
2008	3057	137	21.9	1.0
2009	947	106	6.7	0.7
2010	1200	131	8.4	0.9
2011	939	169	6.5	1.2
2012	872	147	5.9	1.0

Աղյուսակ 6.2. ԱՄՈՒՄՆՈՒԹՅՈՒՆՆԵՐԸ ԵՎ ԱՄՈՒՄՆԱԼՈՒԾՈՒԹՅՈՒՆՆԵՐՆ ԸՍՏ ՇՐՋԱՆՆԵՐԻ 2005-2012ԹԹ.

Շրջան, տարի	Ընդամենը, ակտ		Գործակից, 1000 բնակչի հաշվով	
	ամուսնության	ամուսնալուծության	ամուսնության	ամուսնալուծության
2005				
Ընդամենը ԼՂՀ	751	135	5.5	1.0
Ստեփանակերտ	320	85	6.4	1.7
Ասկերան	66	9	3.9	0.5
Հաղրուք	68	8	5.7	0.7
Մարտակերտ	69	8	3.7	0.4
Մարտունի	153	14	6.6	0.6
Շահումյան	12	1	4.8	0.4
Շուշի	16	7	3.6	1.6
Քաշաթաղ	47	3	4.8	0.3
2006				
Ընդամենը ԼՂՀ	827	123	6.0	0.9
Ստեփանակերտ	383	67	7.6	1.3
Ասկերան	64	12	3.8	0.7
Հաղրուք	72	7	5.8	0.6
Մարտակերտ	104	12	5.5	0.6
Մարտունի	130	13	5.6	0.6
Շահումյան	13	2	4.6	0.7
Շուշի	16	6	3.6	1.3
Քաշաթաղ	45	4	5.2	0.5
2007				
Ընդամենը ԼՂՀ	519	123	3.7	0.9
Ստեփանակերտ	229	79	4.5	1.5
Ասկերան	38	10	2.2	0.6
Հաղրուք	40	10	3.3	0.8
Մարտակերտ	67	4	3.5	0.2
Մարտունի	89	12	3.8	0.5
Շահումյան	8	1	2.9	0.4
Շուշի	9	5	2.0	1.1
Քաշաթաղ	39	2	4.5	0.2

ՄԱՍ 6. ԱՄՈՒՄՆՈՒԹՅՈՒՆՆԵՐ ԵՎ ԱՄՈՒՄՆԱԼՈՒԾՈՒԹՅՈՒՆՆԵՐ

Շրջան, տարի	Ընդամենը, ակտ		Գործակից, 1000 բնակչի հաշվով	
	ամուսնության	ամուսնալուծության	ամուսնության	ամուսնալուծության
2008				
Ընդամենը ԼՂՀ	3057	137	21.9	1.0
Ստեփանակերտ	1237	57	24.0	1.1
Ասկերան	352	15	20.0	0.9
Հաղրուք	240	8	19.5	0.6
Մարտակերտ	433	10	22.3	0.5
Մարտունի	395	30	16.8	1.3
Շահումյան	62	1	22.1	0.4
Շուշի	170	12	35.4	2.5
Քաշաթաղ	168	4	21.3	0.5
2009				
Ընդամենը ԼՂՀ	947	106	6.7	0.7
Ստեփանակերտ	343	48	6.6	0.9
Ասկերան	84	12	4.7	0.7
Հաղրուք	48	9	3.9	0.7
Մարտակերտ	144	9	7.3	0.5
Մարտունի	148	12	6.3	0.5
Շահումյան	24	-	8.0	-
Շուշի	28	6	5.5	1.2
Քաշաթաղ	128	10	16.4	1.3
2010				
Ընդամենը ԼՂՀ	1200	131	8.4	0.9
Ստեփանակերտ	498	72	9.4	1.4
Ասկերան	132	12	7.4	0.7
Հաղրուք	97	3	7.6	0.2
Մարտակերտ	133	11	6.6	0.5
Մարտունի	149	18	6.2	0.8
Շահումյան	29	-	10.3	-
Շուշի	43	5	8.0	0.9
Քաշաթաղ	119	10	14.9	1.3
2011				
Ընդամենը ԼՂՀ	939	169	6.5	1.2
Ստեփանակերտ	419	77	7.8	1.4
Ասկերան	77	10	4.3	0.6
Հաղրուք	72	11	5.7	0.9
Մարտակերտ	77	21	3.9	1.1
Մարտունի	124	24	5.2	1.0
Շահումյան	20	2	6.9	0.7
Շուշի	34	7	6.2	1.3
Քաշաթաղ	116	17	13.6	2.0
2012				
Ընդամենը ԼՂՀ	872	147	5.9	1.0
Ստեփանակերտ	360	75	6.7	1.4
Ասկերան	91	17	5.1	1.0
Հաղրուք	65	8	4.9	0.6
Մարտակերտ	106	8	5.3	0.4
Մարտունի	111	17	4.6	0.7
Շահումյան	31	4	10.3	1.3
Շուշի	29	8	5.3	1.5
Քաշաթաղ	79	10	9.1	1.1

ՄԱՍ 6.ԱՄՈՒՄՆՈՒԹՅՈՒՆՆԵՐ ԵՎ ԱՄՈՒՄՆԱԼՈՒԾՈՒԹՅՈՒՆՆԵՐ

Աղյուսակ 6.3. ԱՄՈՒՄՆՈՒԹՅԱՆ ՄԻՋԻՆ ՏԱՐԻՔԸ 2008-2012ԹԹ.

Շրջան, տարի	Ամուսնացողների միջին տարիքը, տարի		Առաջին անգամ ամուսնացողների միջին տարիքը, տարի	
	տղամարդու	կնոջ	տղամարդու	կնոջ
2008				
Ընդամենը ԼՂՀ	28.2	24.2	27.8	24.0
Ստեփանակերտ	28,3	24,8	27.9	24.5
Ասկերան	27.9	23.6	27.3	23.4
Հաղրուք	28.9	23.8	28.5	23.4
Մարտակերտ	28.1	24.1	28.0	24.1
Մարտունի	27.6	23.2	27.2	23.0
Շահումյան	28.3	23.4	27.9	23.4
Շուշի	29.0	25.4	28.4	24.9
Քաշաթաղ	28.0	23.1	27.6	23.1
2009				
Ընդամենը ԼՂՀ	28.4	24.5	27.6	23.7
Ստեփանակերտ	28.8	25.7	27.6	24.3
Ասկերան	27.2	23.2	26.1	22.5
Հաղրուք	27.8	22.9	27.8	22.9
Մարտակերտ	27.6	23.9	27.1	23.4
Մարտունի	29.1	24.4	28.6	23.5
Շահումյան	27.4	23.5	27.4	23,5
Շուշի	28.2	23.7	28.2	23.7
Քաշաթաղ	28.7	24.1	27.8	23.8
2010				
Ընդամենը ԼՂՀ	27,6	23,7	27,0	23,3
Ստեփանակերտ	27,7	24,3	26,7	23,8
Ասկերան	27,3	23,1	27,2	22,9
Հաղրուք	27,2	22,6	26,8	22,2
Մարտակերտ	27,9	23,7	27,4	23,4
Մարտունի	27,0	22,4	26,7	22,3
Շահումյան	25,9	21,8	25,4	21,8
Շուշի	28,8	25,6	26,4	23,7
Քաշաթաղ	28,6	23,9	28,4	23,8
2011				
Ընդամենը ԼՂՀ	28.1	24.0	27.6	23.7
Ստեփանակերտ	27.2	23.8	26.8	23.5
Ասկերան	27.7	23.6	27.6	23.5
Հաղրուք	28.1	23.2	28.0	23.2
Մարտակերտ	30.3	25.0	29.6	24.3

ՄԱՍ 6. ԱՄՈՒՄՆՈՒԹՅՈՒՆՆԵՐ ԵՎ ԱՄՈՒՄՆԱԼՈՒԾՈՒԹՅՈՒՆՆԵՐ

	տղամարդու	կնոջ	տղամարդու	կնոջ
Մարտունի	27.7	23.5	27.6	23.3
Շահումյան	32.1	26.9	29.1	26.9
Շուշի	29.0	24.6	28.2	24.6
Քաշաթաղ	29.2	24.2	28.8	23.9
2012				
Ընդամենը ԼՂՀ	28.0	24.3	27.3	23.7
Ստեփանակերտ	28.1	24.9	27.1	24.0
Ասկերան	26.5	23.2	25.7	22.5
Հաղրուք	27.1	22.6	27.1	22.5
Մարտակերտ	28.8	24.9	27.9	24.2
Մարտունի	28.6	24.6	27.8	24.1
Շահումյան	30.1	26.0	28.7	24.6
Շուշի	27.0	23.8	26.1	22.9
Քաշաթաղ	28.1	23.1	28.0	22.9

Աղյուսակ 6.4. ԼՂՀ ՔԿԱԳ՝ ՏԱՐԱԾՔԱՅԻՆ ԲԱԺԻՆՆԵՐՈՒՄ ԳՐԱՆՑՎԱԾ ԱՄՈՒՄՆՈՒԹՅՈՒՆՆԵՐԻ ԹԻՎՆ ԸՍՏ ՏԱՐԻՔԱՅԻՆ ԽՄԲԵՐԻ 2008-2012ԹԹ.

Ամուսնական գույգերի տարիքային խմբերը	Ամուսնությունների թիվը, ակտ					Ըստ տարիքային խմբերի ամուսնությունների տեսակարար կշիռը՝ տոկոսով ընդամենի նկատմամբ				
	2008	2009	2010	2011	2012	2008	2009	2010	2011	2012
Ընդամենը	3057	947	1200	939	872	100.0	100.0	100.0	100.0	100.0
18-22	668	289	318	212	179	21.9	30.5	26.5	22.6	20.5
23-27	1519	420	616	479	472	49.7	44.4	51.3	51.0	54.1
28-32	521	125	158	157	133	17.0	13.2	13.2	16.7	15.3
33 և բարձր	349	113	108	91	88	11.4	11.9	9.0	9.7	10.1

Աղյուսակ 6.5. ԼՂՀ ՔԿԱԳ ՏԱՐԱԾՔԱՅԻՆ ԲԱԺԻՆՆԵՐՈՒՄ ԳՐԱՆՑՎԱԾ ԱՄՈՒՄՆՈՒԹՅՈՒՆՆԵՐԻ ԹԻՎԸ ԵՎ ՄԻՋԻՆ ՏԱՐԻՔԱՅԻՆ ԿԱԶՄԸ ԸՍՏ ՇՐՋԱՆՆԵՐԻ 2009-2012ԹԹ.

	Ամուսնությունների թիվը, ակտ				Ամուսնական գույգերի միջին տարիքը, տարեկան			
	2009	2010	2011	2012	2009	2010	2011	2012
Ընդամենը ԼՂՀ	947	1200	939	872	26.5	25.7	26.0	26.2
այդ թվում՝								
բ.Ստեփանակերտ	343	498	419	360	27.2	26.0	25.5	26.5
Ասկերան	84	132	77	91	25.2	25.2	25.7	24.9
Հաղրուք	48	97	72	65	25.4	24.9	25.6	24.8
Մարտակերտ	144	133	77	106	25.8	25.8	27.6	26.8
Մարտունի	148	149	124	111	26.8	24.7	25.6	26.6
Շահումյան	24	29	20	31	25.5	23.8	29.5	28.1
Շուշի	28	43	34	29	26.0	27.2	26.8	25.4
Քաշաթաղ	128	119	116	79	26.4	26.3	26.7	25.6

ՄԱՍ 6. ԱՄՈՒՄՆՈՒԹՅՈՒՆՆԵՐ ԵՎ ԱՄՈՒՄՆԱԼՈՒԾՈՒԹՅՈՒՆՆԵՐ

Աղյուսակ 6.6. ԱՌԱՋԻՆ ԱՄՈՒՄՆՈՒԹՅԱՆ ՍԻՋԻՆ ՏԱՐԻՔԸ 2008-2012ԹԹ.

Շրջան, տարի	Առաջին անգամ ամուսնացողների միջին տարիքը, տարի			
	քաղաքային բնակչություն		գյուղական բնակչություն	
	տղամարդու	կնոջ	տղամարդու	կնոջ
2008				
Ընդամենը ԼՂՀ	28.1	24.3	27.8	23.3
Ստեփանակերտ	28.1	24.5	-	-
Ասկերան	27.4	23.0	27.6	23.2
Հաղրուք	28.9	23.4	28.4	23.5
Մարտակերտ	29.1	24.7	27.8	23.8
Մարտունի	26.7	23.2	27.7	22.9
Շահումյան	27.5	22.8	28.8	23.6
Շուշի	28.6	25.2	28.4	24.2
Քաշաթաղ	28.0	22.7	27.9	22.8
2009				
Ընդամենը ԼՂՀ	27.6	24.2	27.5	23.1
Ստեփանակերտ	27.6	24.3	-	-
Ասկերան	25.6	21.8	26.2	22.7
Հաղրուք	28.9	22.8	27.7	22.9
Մարտակերտ	29.0	25.0	26.4	22.9
Մարտունի	28.4	24.0	28.7	23.3
Շահումյան	29.6	25.2	26.5	22.8
Շուշի	28.2	23.7	28.8	23.4
Քաշաթաղ	25.6	23.8	28.8	23.8
2010				
Ընդամենը ԼՂՀ	27.2	23.6	27.5	22.8
Ստեփանակերտ	27.2	23.8	-	-
Ասկերան	27.3	22.5	27.4	22.9
Հաղրուք	25.9	22.2	27.9	22.3
Մարտակերտ	27.5	23.2	27.6	23.4
Մարտունի	26.6	22.6	27.0	22.2
Շահումյան	24.1	21.8	26.1	21.8
Շուշի	26.8	23.3	28.2	28.1
Քաշաթաղ	29.3	24.7	28.2	23.2
2011				
Ընդամենը ԼՂՀ	27.1	23.6	28.4	23.8
Ստեփանակերտ	26.8	23.5	-	-
Ասկերան	26.1	24.3	27.9	23.2
Հաղրուք	26.7	23.3	28.5	23.1
Մարտակերտ	29.8	23.3	29.5	24.8
Մարտունի	27.0	23.3	27.7	23.4
Շահումյան	28.3	23.6	29.4	28.3
Շուշի	28.0	24.9	29.4	23.6
Քաշաթաղ	29.2	24.2	28.6	23.8
2012				
Ընդամենը ԼՂՀ	27.1	24.1	27.7	23.8
Ստեփանակերտ	27.1	24.4	-	-
Ասկերան	25.3	23.2	26.1	22.5
Հաղրուք	27.3	22.6	27.0	22.5
Մարտակերտ	27.7	25.5	27.9	24.4
Մարտունի	26	23.5	28.7	25.1

ՄԱՍ 6. ԱՄՈՒՄՆՈՒԹՅՈՒՆՆԵՐ ԵՎ ԱՄՈՒՄՆԱԼՈՒԾՈՒԹՅՈՒՆՆԵՐ

Շահույյան	30.4	23.3	28.5	26.4
Շուշի	26.3	22.5	29.2	25.3
Քաշաթաղ	28.3	24.6	28.4	22.6

Աղյուսակ 6.7. ԸՆԳԱՄԵՆՆ ԱՄՈՒՄՆՈՒԹՅՈՒՆՆԵՐՆ ԸԱՏ ՍԵՌԻ ԵՎ ՏԱՐԻՔԻ 2008-2012ԹԹ:

Տարիքը	2008		2009		2010		2011		2012	
	Տղամարդ	Կին	Տղամարդ	Կին	Տղամարդ	Կին	Տղամարդ	Կին	Տղամարդ	Կին
Ընդամենը այդ թվում՝	3057	3057	947	947	1200	1200	939	939	872	872
16-19	10	362	5	143	4	171	2	116	6	116
20-24	859	1571	297	463	399	671	266	506	306	479
25-29	1253	719	369	205	506	235	408	214	338	181
30-34	534	265	145	70	172	72	141	57	137	59
35-39	220	107	56	37	63	31	73	35	39	17
40-44	123	22	34	8	30	5	29	7	21	2
45-49	39	6	20	9	7	8	13	2	9	7
50-54	12	3	9	1	9	3	3	-	6	2
55-59	3	-	2	3	3	1	2	1	2	7
60 և բարձր	4	2	10	8	7	3	2	1	8	2

Աղյուսակ 6.8. ԱՌԱՋԻՆ ԱՆԳԱՄ ԱՄՈՒՄՆԱՅՈՂՆԵՐՆ ԸԱՏ ՍԵՌԻ ԵՎ ՏԱՐԻՔԻ 2008-2012ԹԹ:

Տարիքը	2008		2009		2010		2011		2012	
	Տղամարդ	Կին	Տղամարդ	Կին	Տղամարդ	Կին	Տղամարդ	Կին	Տղամարդ	Կին
Ընդամենը այդ թվում՝	2949	2994	893	908	1143	1164	902	911	816	816
16-19	10	362	5	143	4	171	2	116	6	116
20-24	858	1571	296	462	398	667	266	502	302	468
25-29	1246	708	361	202	498	230	403	209	328	164
30-34	508	238	137	63	160	64	131	51	124	50
35-39	182	90	43	26	52	24	67	26	28	13
40-44	104	18	29	6	22	2	21	4	18	-
45-49	32	4	13	2	2	3	8	1	7	2
50-54	8	3	4	1	3	1	2	-	2	2
55-59	1	-	1	1	2	1	1	1	-	1
60 և բարձր	-	-	4	2	2	1	1	1	1	-

Աղյուսակ 6.9. ԱՄՈՒՄՆԱԼՈՒԾՈՒԹՅՈՒՆՆԵՐՆ ԸԱՏ ԱՄՈՒՄՆՈՒԹՅԱՆ ՏԵՎՈՂՈՒԹՅԱՆ 2008-2012ԹԹ:

Տարի	Ընդամենը գրանցված ամուսնալուծություններ	այդ թվում՝ ըստ ամուսնության տևողության, տարի					
		մինչև 1	1-4	5-9	10-14	15-19	20 և բարձր
2008	137	15	24	31	31	20	16
2009	106	5	30	23	25	6	17
2010	131	3	43	30	22	18	15
2011	169	13	66	34	24	11	21
2012	147	17	56	29	24	9	12

Աղյուսակ 6.10. ԱՄՈՒՄՆԱԼՈՒԾՈՒԹՅՈՒՆՆԵՐԸ 1000 ԱՄՈՒՄՆՈՒԹՅՈՒՆՆԵՐԻ ՀԱՇՎՈՎ ԸՍՏ ՇՐՋԱՆՆԵՐԻ 2007-2012ԹԹ.

Տարիներ	ք. Ստեփանակերտ	Ասկերան	Հաղրուք	Մարտակերտ	Մարտունի	Շահումյան	Շուշի	Քաշաթաղ	ԼՂՀ
2007	345	263	250	60	135	125	556	51	237
2008	46	43	33	23	76	16	71	24	45
2009	140	143	188	63	81	-	214	78	112
2010	145	91	31	83	121	-	116	84	109
2011	184	130	153	273	194	100	206	147	180
2012	208	187	123	75	153	129	276	127	169

Բնակչության միգրացիայի վերաբերյալ տվյալները ստացվում են Լեռնային Ղարաբաղի Հանրապետության կառավարությանն առընթեր Լեռնային Ղարաբաղի Հանրապետության Ոստիկանության տարածքային անձնագրային բաժինների կողմից տրամադրվող եկողների և մեկնողների վիճակագրական հաշվառման կտրոնների (դրանք կազմվում են ըստ բնակչության վայրի բնակչության հաշվառման և հաշվառումից դուրս գրման ժամանակ) վիճակագրական մշակման արդյունքում:

Հայաստանի Հանրապետությունում միգրացիայի վերաբերյալ վերոհիշյալ վարչական տեղեկատվական աղբյուրներին այլընտրանք է հանդիսանում տնային տնտեսությունների հետազոտությունը, ինչը հնարավորություն է ընձեռում տեղեկություններ ստանալ միգրացիայում գտնվող 15 և բարձր տարիքի տնային տնտեսության անդամների գտնվելու վայրի և մեկնելու պատճառների վերաբերյալ:

ՄԱՍ 7. ՄԻԳՐԱՑԻԱ

Աղյուսակ 7.1. ԵԿՈՂՆԵՐԻ, ՄԵԿՆՈՂՆԵՐԻ ԵՎ ՄԵԽԱՆԻԿԱԿԱՆ ՀԱՎԵԼԱՃԻ ԴԻՆԱՄԻԿԱՆ ԸՍՏ ՇՐՋԱՆՆԵՐԻ 2005-2012ԹԹ:

	Ընդամենը	ք.Ստեփանակերտ	Ասկերան	Հաղրուք	Մարտակերտ	Մարտունի	Շահումյան	Շուշի	Քաշաթաղ
2005									
Եկողներ	956	172	79	46	87	30	154	51	337
Մեկնողներ	721	159	22	39	53	36	31	34	347
Միգրացիայի մնացորդը(+;-)	235	13	57	7	34	-6	123	17	-10
2006									
Եկողներ	865	173	74	51	57	50	128	44	288
Մեկնողներ	1310	166	18	36	64	38	8	26	954
Միգրացիայի մնացորդը(+;-)	-445	7	56	15	-7	12	120	18	-666
2007									
Եկողներ	831	201	98	31	84	39	96	57	225
Մեկնողներ	1026	97	31	33	58	22	29	20	736
Միգրացիայի մնացորդը(+;-)	-195	104	67	-2	26	17	67	37	-511
2008									
Եկողներ	1142	264	72	92	116	86	138	69	305
Մեկնողներ	775	161	40	44	78	35	36	34	347
Միգրացիայի մնացորդը(+;-)	367	103	32	48	38	51	102	35	-42
2009									
Եկողներ	914	134	83	52	82	51	184	54	274
Մեկնողներ	403	130	33	38	63	24	25	24	66
Միգրացիայի մնացորդը(+;-)	511	4	50	14	19	27	159	30	208
2010									
Եկողներ	1011	115	56	81	92	58	138	45	426
Մեկնողներ	446	134	27	30	47	27	35	25	121
Միգրացիայի մնացորդը(+;-)	565	-19	29	51	45	31	103	20	305
2011									
Եկողներ	1109	111	37	66	66	52	98	61	618
Մեկնողներ	663	163	44	36	89	46	66	20	199
Միգրացիայի մնացորդը(+;-)	446	-52	-7	30	-23	6	32	41	419
2012									
Եկողներ	907	132	58	63	75	51	77	50	401
Մեկնողներ	574	154	32	31	66	45	53	24	169
Միգրացիայի մնացորդը(+;-)	333	-22	26	32	9	6	24	26	232

ՄԱՍ 7. ՄԻԳՐԱՑԻԱ

Աղյուսակ 7.2. ՄԻՋՊԵՏԱԿԱՆ ՄԻԳՐԱՑԻԱ

(մարդ)

Տարիքը, տարեկան	Եկողներ	Մեկնողներ	Միգրացիայի մնացորդը(+, -)
2005			
Ընդամենը	956	721	235
ՀՀ	752	569	183
Այլ երկրներ	204	152	52
2006			
Ընդամենը	865	1310	-445
ՀՀ	747	1176	-429
Այլ երկրներ	118	134	-16
2007			
Ընդամենը	831	1026	-195
ՀՀ	706	928	-222
Այլ երկրներ	125	98	27
2008			
Ընդամենը	1142	775	367
ՀՀ	983	633	350
Այլ երկրներ	159	142	17
2009			
Ընդամենը	914	403	511
ՀՀ	819	328	491
Այլ երկրներ	95	75	20
2010			
Ընդամենը	1011	446	565
ՀՀ	934	381	553
Այլ երկրներ	77	65	12
2011			
Ընդամենը	1109	663	446
ՀՀ	1043	626	417
Այլ երկրներ	66	37	29
2012			
Ընդամենը	907	574	333
ՀՀ	850	538	312
Այլ երկրներ	57	36	21

ՄԱՍ 7. ՄԻԳՐԱՑԻԱ

Աղյուսակ 7.3. ՄԻԳՐԱՑԻԱՆ ԸՍՏ ՇՐՋԱՆՆԵՐԻ 2009-2012ԹԹ.

ներառյալ ներքին միգրացիան

2009թ.

	Եկողներ, մարդ		% -ով ընդամենը եկողների թվաքանակի նկատմամբ	Մեկնողներ, մարդ		% -ով ընդամենը մեկնողների թվաքանակի նկատմամբ
	ընդամենը	այդ թվում՝ մինչև 16 տարեկան երեխաներ		ընդամենը	այդ թվում՝ մինչև 16 տարեկան երեխաներ	
Ընդամենը	1581	421	100,0	995	244	100,0
Ստեփանակերտ	392	118	24,8	284	90	28,5
Ասկերան	220	71	13,9	150	44	15,1
Հաղրուք	78	19	4,9	69	19	7,0
Մարտակերտ	134	12	8,5	143	5	14,4
Մարտունի	84	15	5,3	157	26	15,8
Շահումյան	212	42	13,4	35	8	3,5
Շուշի	182	58	11,5	85	32	8,5
Քաշաթաղ	279	86	17,7	72	20	7,2

2010թ.

	Եկողներ, մարդ		% -ով ընդամենը եկողների թվաքանակի նկատմամբ	Մեկնողներ, մարդ		% -ով ընդամենը մեկնողների թվաքանակի նկատմամբ
	ընդամենը	այդ թվում՝ մինչև 16 տարեկան երեխաներ		ընդամենը	այդ թվում՝ մինչև 16 տարեկան երեխաներ	
Ընդամենը	1637	414	100,0	1063	293	100,0
Ստեփանակերտ	375	109	22,9	271	80	25,5
Ասկերան	157	36	9,6	163	47	15,3
Հաղրուք	112	45	6,8	58	11	5,5
Մարտակերտ	147	19	9,0	104	4	9,8
Մարտունի	116	30	7,1	148	38	13,9
Շահումյան	158	39	9,7	41	9	3,8
Շուշի	124	29	7,6	141	59	13,3
Քաշաթաղ	448	107	27,4	137	45	12,9

2011թ.

	Եկողներ, մարդ		% -ով ընդամենը եկողների թվաքանակի նկատմամբ	Մեկնողներ, մարդ		% -ով ընդամենը մեկնողների թվաքանակի նկատմամբ
	ընդամենը	այդ թվում՝ մինչև 16 տարեկան երեխաներ		ընդամենը	այդ թվում՝ մինչև 16 տարեկան երեխաներ	
Ընդամենը	2009	601	100,0	1527	475	100,0
Ստեփանակերտ	378	108	18,8	470	159	30,8
Ասկերան	183	52	9,1	169	62	11,1
Հաղրուք	107	33	5,3	94	32	6,2
Մարտակերտ	139	16	7,0	179	9	11,7
Մարտունի	113	32	5,6	178	55	11,6
Շահումյան	119	29	5,9	84	25	5,5
Շուշի	317	111	15,8	140	48	9,2
Քաշաթաղ	653	220	32,5	213	85	13,9

2012թ.

	Եկողներ, մարդ		% -ով ընդամենը եկողների թվաքանակի նկատմամբ	Մեկնողներ, մարդ		% -ով ընդամենը մեկնողների թվաքանակի նկատմամբ
	ընդամենը	այդ թվում՝ մինչև 16 տարեկան երեխաներ		ընդամենը	այդ թվում՝ մինչև 16 տարեկան երեխաներ	
Ընդամենը	1638	473	100,0	1221	359	100,0
Ստեփանակերտ	388	116	23,7	311	100	25,5

ՄԱՍ 7. ՄԻԳՐԱՑԻԱ

	Եկողներ, մարդ		% -ով ընդամենը եկողների թվաքանակի նկատմամբ	Մեկնողներ, մարդ		% -ով ընդամենը մեկնողների թվաքանակի նկատմամբ
	ընդամենը	այդ թվում՝ մինչև 16 տարեկան երեխաներ		ընդամենը	այդ թվում՝ մինչև 16 տարեկան երեխաներ	
Ասկերան	165	54	10.1	176	72	14.4
Հաղրուք	103	34	6.3	88	32	7.2
Մարտակերտ	146	32	8.9	131	9	10.7
Մարտունի	100	28	6.1	163	55	13.3
Շահումյան	101	15	6.2	69	15	5.7
Շուշի	187	59	11.4	101	30	8.3
Քաշաթաղ	448	135	27.3	182	46	14.9

առանց ներքին միգրացիայի

2009թ.

	Եկողներ, մարդ		% -ով ընդամենը եկողների թվաքանակի նկատմամբ	Մեկնողներ, մարդ		% -ով ընդամենը մեկնողների թվաքանակի նկատմամբ
	ընդամենը	այդ թվում՝ մինչև 16 տարեկան երեխաներ		ընդամենը	այդ թվում՝ մինչև 16 տարեկան երեխաներ	
Ընդամենը	914	215	100,0	403	91	100,0
Ստեփանակերտ	134	36	14,6	130	34	32,2
Ասկերան	83	19	9,1	33	8	8,2
Հաղրուք	52	10	5,7	38	10	9,4
Մարտակերտ	82	6	9,0	63	3	15,6
Մարտունի	51	6	5,6	24	2	6,0
Շահումյան	184	36	20,1	25	8	6,2
Շուշի	54	16	5,9	24	8	6,0
Քաշաթաղ	274	86	30,0	66	18	16,4

2010թ.

	Եկողներ, մարդ		% -ով ընդամենը եկողների թվաքանակի նկատմամբ	Մեկնողներ, մարդ		% -ով ընդամենը մեկնողների թվաքանակի նկատմամբ
	ընդամենը	այդ թվում՝ մինչև 16 տարեկան երեխաներ		ընդամենը	այդ թվում՝ մինչև 16 տարեկան երեխաներ	
Ընդամենը	1011	226	100,0	446	115	100,0
Ստեփանակերտ	115	23	11.4	134	42	30.0
Ասկերան	56	5	5.5	27	6	6.1
Հաղրուք	81	32	8.0	30	5	6.7
Մարտակերտ	92	7	9.1	47	-	10.5
Մարտունի	58	9	5.7	27	7	6.1
Շահումյան	138	36	13.6	35	9	7.8
Շուշի	45	11	4.5	25	10	5.6
Քաշաթաղ	426	103	42.1	121	36	27.1

2011թ.

	Եկողներ, մարդ		% -ով ընդամենը եկողների թվաքանակի նկատմամբ	Մեկնողներ, մարդ		% -ով ընդամենը մեկնողների թվաքանակի նկատմամբ
	ընդամենը	այդ թվում՝ մինչև 16 տարեկան երեխաներ		ընդամենը	այդ թվում՝ մինչև 16 տարեկան երեխաներ	
Ընդամենը	1109	307	100,0	663	225	100,0
Ստեփանակերտ	111	22	10,0	163	61	24,6
Ասկերան	37	7	3,3	44	22	6,6
Հաղրուք	66	17	6,0	36	15	5,4
Մարտակերտ	66	2	6,0	89	4	13,4

ՄԱՍ 7. ՄԻԳՐԱՑԻԱ

	Եկողներ, մարդ		% -ով ընդամենը եկողների թվաքանակի նկատմամբ	Մեկնողներ, մարդ		% -ով ընդամենը մեկնողների թվաքանակի նկատմամբ
	ընդամենը	այդ թվում՝ մինչև 16 տարեկան երեխաներ		ընդամենը	այդ թվում՝ մինչև 16 տարեկան երեխաներ	
Մարտունի	52	9	4,7	46	16	7,0
Շահումյան	98	25	8,8	66	21	10,0
Շուշի	61	19	5,5	20	7	3,0
Քաշաթաղ	618	206	55,7	199	79	30,0

2012թ.

	Եկողներ, մարդ		% -ով ընդամենը եկողների թվաքանակի նկատմամբ	Մեկնողներ, մարդ		% -ով ընդամենը մեկնողների թվաքանակի նկատմամբ
	ընդամենը	այդ թվում՝ մինչև 16 տարեկան երեխաներ		ընդամենը	այդ թվում՝ մինչև 16 տարեկան երեխաներ	
Ընդամենը	907	210	100,0	574	135	100,0
Ստեփանակերտ	132	19	14,6	154	38	26,8
Ասկերան	58	13	6,4	32	11	5,6
Հաղրուք	63	17	6,9	31	11	5,4
Մարտակերտ	75	7	8,3	66	1	11,5
Մարտունի	51	12	5,6	45	11	7,8
Շահումյան	77	12	8,5	53	14	9,2
Շուշի	50	13	5,5	24	6	4,2
Քաշաթաղ	401	117	44,2	169	43	29,5

Աղյուսակ 7.4. ԵԿՈՂՆԵՐԻ ԵՎ ՄԵԿՆՈՂՆԵՐԻ ԹՎԱՔԱՆԱԿԸ ԸՍՏ ԱԶԳՈՒԹՅԱՆ, ԾՆՆՂԱՎԱՅՐԻ ԵՎ ՔԱՂԱՔԱՑԻՈՒԹՅԱՆ ԵՐԿՐԻ 2009-2012ԹԹ.
(չեն ներառված մինչև 16 տարեկան երեխաները)

	մարդ										
	Ազգությունը			Ծննդավայրը				Քաղաքացիությունը			
	հայ	ռուս	այլ	ԼՂՀ	ՀՀ	Ադրբ.	ՌԴ	Այլ	ՀՀ	ՌԴ	այլ
2009թ.											
Եկողներ	695	4	-	123	484	72	8	12	655	34	10
Մեկնողներ	310	2	-	144	135	22	7	4	308	4	-
2010թ.											
Եկողներ	774	10	1	125	582	41	8	29	750	21	14
Մեկնողներ	327	3	1	132	160	27	4	8	329	1	1
2011թ.											
Եկողներ	799	2	1	96	633	51	7	15	797	-	5
Մեկնողներ	438	-	-	140	256	34	3	5	437	-	1
2012թ.											
Եկողներ	696	1	-	79	534	62	7	15	690	4	3
Մեկնողներ	439	-	-	127	263	40	4	5	439	-	-

ՄԱՍ 7. ՄԻԳՐԱՑԻԱ

Աղյուսակ 7.5. ԵԿՈՂՆԵՐԻ ՄԵՌԱՏԱՐԻՔԱՅԻՆ ԲԱՇԽՎԱԾՈՒԹՅՈՒՆԸ
2009-2012ԹԹ.

							մարդ
2009թ.							
Ընդամենը	Տարիքային խմբերի						60 և բարձր տարիքի
	Մինչև 6 տարեկան	7 - 16 տարեկան	17 - 21 տարեկան	22 - 39 տարեկան	40 - 59 տարեկան		
Ընդամենը եկողներ	914	118	97	82	358	188	71
տղամարդիկ	414	65	55	8	150	102	34
կանայք	500	53	42	74	208	86	37
%							
Ընդամենը եկողներ	100.0	12.9	10.6	9.0	39.2	20.6	7.7
տղամարդիկ	100.0	15.7	13.3	1.9	36.2	24.7	8.2
կանայք	100.0	10.6	8.4	14.8	41.6	17.2	7.4
2010թ.							
Ընդամենը եկողներ	1011	115	111	111	413	199	62
տղամարդիկ	436	63	58	12	176	102	25
կանայք	575	52	53	99	237	97	37
%							
Ընդամենը եկողներ	100.0	11.4	11.0	11.0	40.9	19.6	6.1
տղամարդիկ	100.0	14.4	13.3	2.8	40.4	23.4	5.7
կանայք	100.0	9.0	9.2	17.2	41.2	16.9	6.5
2011թ.							
Ընդամենը եկողներ	1109	176	131	89	447	193	73
տղամարդիկ	501	83	71	15	194	108	30
կանայք	608	93	60	74	253	85	43
%							
Ընդամենը եկողներ	100.0	15.9	11.8	8.0	40.3	17.4	6.6
տղամարդիկ	100.0	16.6	14.2	3.0	38.7	21.5	6.0
կանայք	100.0	15.3	9.9	12.1	41.6	14.0	7.1
2012թ.							
Ընդամենը եկողներ	907	105	105	95	360	182	60
տղամարդիկ	400	55	54	13	144	103	31
կանայք	507	50	51	82	216	79	29
%							
Ընդամենը եկողներ	100.0	11.6	11.6	10.4	39.7	20.1	6.6
տղամարդիկ	100.0	13.7	13.5	3.2	36.0	25.8	7.8
կանայք	100.0	9.9	10.0	16.2	42.6	15.6	5.7

Աղյուսակ 7.6. ՄԵԿՆՈՂՆԵՐԻ ՄԵՌԱՏԱՐԻՔԱՅԻՆ ԲԱՇԽՎԱԾՈՒԹՅՈՒՆԸ
2009-2012ԹԹ.

							մարդ
2009թ.							
Ընդամենը	Տարիքային խմբերի						60 և բարձր տարիքի
	Մինչև 6 տարեկան	7 - 16 տարեկան	17 - 21 տարեկան	22 - 39 տարեկան	40 - 59 տարեկան		
Ընդամենը մեկնողներ	403	38	53	31	148	88	45
տղամարդիկ	93	1	3	3	41	29	16
կանայք	310	37	50	28	107	59	29
%							

ՄԱՍ 7. ՄԻԳՐԱՑԻԱ

Ընդամենը մեկնողներ	100.0	9.4	13.2	7.7	36.7	21.8	11.2
<i>տղամարդիկ</i>	<i>100.0</i>	<i>1.1</i>	<i>3.2</i>	<i>3.2</i>	<i>44.1</i>	<i>31.2</i>	<i>17.2</i>
<i>կանայք</i>	<i>100.0</i>	<i>12.0</i>	<i>16.1</i>	<i>9.0</i>	<i>34.5</i>	<i>19.0</i>	<i>9.4</i>
2010թ.							
	Ընդամենը	Տարիքային խմբերի					60 և բարձր տարիքի
		Մինչև 6 տարեկան	7 - 16 տարեկան	17 - 21 տարեկան	22 - 39 տարեկան	40 - 59 տարեկան	
Ընդամենը մեկնողներ	446	43	72	31	160	82	58
<i>տղամարդիկ</i>	<i>90</i>	<i>-</i>	<i>-</i>	<i>4</i>	<i>43</i>	<i>21</i>	<i>22</i>
<i>կանայք</i>	<i>356</i>	<i>43</i>	<i>72</i>	<i>27</i>	<i>117</i>	<i>61</i>	<i>36</i>
%							
Ընդամենը մեկնողներ	100.0	9.6	16.1	7.0	35.9	18.4	13.0
<i>տղամարդիկ</i>	<i>100.0</i>	<i>-</i>	<i>-</i>	<i>4.5</i>	<i>47.8</i>	<i>23.3</i>	<i>24.4</i>
<i>կանայք</i>	<i>100.0</i>	<i>12.1</i>	<i>20.2</i>	<i>7.6</i>	<i>32.9</i>	<i>17.1</i>	<i>10.1</i>
2011թ.							
	Ընդամենը	Տարիքային խմբերի					60 և բարձր տարիքի
		Մինչև 6 տարեկան	7 - 16 տարեկան	17 - 21 տարեկան	22 - 39 տարեկան	40 - 59 տարեկան	
Ընդամենը մեկնողներ	663	98	127	26	273	91	48
<i>տղամարդիկ</i>	<i>121</i>	<i>-</i>	<i>3</i>	<i>7</i>	<i>55</i>	<i>35</i>	<i>21</i>
<i>կանայք</i>	<i>542</i>	<i>98</i>	<i>124</i>	<i>19</i>	<i>218</i>	<i>56</i>	<i>27</i>
%							
Ընդամենը մեկնողներ	100.0	14.8	19.2	3.9	41.2	13.7	7.2
<i>տղամարդիկ</i>	<i>100.0</i>	<i>-</i>	<i>2.5</i>	<i>5.8</i>	<i>45.4</i>	<i>28.9</i>	<i>17.4</i>
<i>կանայք</i>	<i>100.0</i>	<i>18.1</i>	<i>22.9</i>	<i>3.5</i>	<i>40.2</i>	<i>10.3</i>	<i>5.0</i>
2012թ.							
	Ընդամենը	Տարիքային խմբերի					60 և բարձր տարիքի
		Մինչև 6 տարեկան	7 - 16 տարեկան	17 - 21 տարեկան	22 - 39 տարեկան	40 - 59 տարեկան	
Ընդամենը մեկնողներ	574	69	66	17	244	106	72
<i>տղամարդիկ</i>	<i>153</i>	<i>1</i>	<i>-</i>	<i>4</i>	<i>75</i>	<i>43</i>	<i>30</i>
<i>կանայք</i>	<i>421</i>	<i>68</i>	<i>66</i>	<i>13</i>	<i>169</i>	<i>63</i>	<i>42</i>
%							
Ընդամենը մեկնողներ	100.0	12.0	11.5	3.0	42.5	18.5	12.5
<i>տղամարդիկ</i>	<i>100.0</i>	<i>0.7</i>	<i>-</i>	<i>2.6</i>	<i>49.0</i>	<i>28.1</i>	<i>19.6</i>
<i>կանայք</i>	<i>100.0</i>	<i>16.1</i>	<i>15.7</i>	<i>3.1</i>	<i>40.1</i>	<i>15.0</i>	<i>10.0</i>