

Ն Ե Ր Ա Ծ ՈՒ Թ Յ ՈՒ Ն

Լեռնային Գարաբաղի Հանրապետությունում ժողովրդագրական իրավիճակի բարելավումը հայտարարվել է պետական քաղաքականության գերակայություն և ազգային-պետական անվտանգության ապահովման կարևորագույն տարր:

Ժողովրդագրական նպատակաուղղված քաղաքականության իրականացումը պահանջում է ձևավորել բնակչության վերարտադրության, նրա թվաքանակի ու կառուցվածքի և դրանց փոփոխման ընթացքի, ծնելիության, մահացության, ընտանեկան կազմի, միգրացիայի շարժի ոլորտներում առկա միտումները կարգավորող ու բարեփոխող սկզբունքների և գերակայությունների համակարգ: Այս համատեքստում շատ անելիքներ ունեւր նաև ԼՂՀ ազգային վիճակագրական ծառայությունը: 2008թ սկսած ԼՂՀ ազգային վիճակագրական ծառայությունը ձեռնամուխ եղավ հանրապետության բնակչության բնական աճի հաշվառման գործընթացի բարեփոխմանը, որի արդյունքում այսօր հանրությանն են ներկայացվում նոր, ընդլայնված կազմով և պահանջված տեղեկություն: Ավաճող իրականություն դարձավ պատկան մարմիններից ծննդյան և մահվան պետական գրանցման ակտերի տվյալների մշակման շնորհիվ:

2009թ. ԼՂՀ ազգային վիճակագրական ծառայությունը իրագործեց միգրացիոն գործընթացների հաշվառման բարեփոխումը՝ համապատասխան ծրագրային ապահովվածությամբ մշակելով ԼՂՀ ԿԱ ԼՂՀ ոստիկանության անձնագրային բաժինների «Եկողի/մեկնողի» հասցեաթերթիկին կից վիճակագրական հաշվառման կտրոնների տվյալները:

Բնակչության միգրացիայի վերաբերյալ տեղեկատվությունը ցանկացած երկրում խարսխվում է միգրացիոն տեղաշարժերը գրանցելու լիազորություն ունեցող համապատասխան վարչական մարմնի կողմից կատարվող գրանցման ակտերում գետեղվող տեղեկատվության վրա: Հարկ է նշել, որ միգրացիայի վերաբերյալ ընդհանրական ցուցանիշների որակն ու ամբողջականությունը ուղղակի կախվածության մեջ են գտնվում տվյալ երկրի միգրացիոն լիազորություններին տիրապետող մարմնի կողմից իրականացվող վարչական համակարգի ամբողջականությունից, իրավական, կադրային, տեխնիկական և տեխնոլոգիական զինվածության աստիճանից և այլն: Իսկ ըստ կոնկրետ երկրի հետ տվյալ երկրի միգրացիոն հոսքերը բնութագրող ցուցանիշների որակն ու ամբողջությունը կախված է նաև միգրացիայի ծագման և միգրանտներ ընդունող վարչական հաշվառման համակարգի ամբողջականությունից, այդ մարմինների կարողություններից, իրավական ու հաշվառման համակարգերի այլ երկրների հետ համադրելիության աստիճանից և այլն:

Վիճակագրական մարմինները ժողովրդագրական ցուցանիշների հաշվարկներում օգտագործում են միգրացիոն հոսքերի վերաբերյալ վարչական հաշվառման տեղեկատվական սկզբնաղբյուրները, որոնք ստացվում են կամ՝

1. երկրների «բնակչության ռեգիստրերից», որոնք հանդիսանում են բնակչության հաշվառման գլխավոր շտեմարանները (ԼՂՀ-ում սկզբնաղբյուր կարող է հանդիսանալ դեռևս չներդրված բնակչության պետական ռեգիստրը),

2. սահմանային անցման կետերում վարվող վարչական հաշվառման տվյալների շտեմարաններից(նման հաշվառում ԼՂՀ-ում օբյեկտիվ պատճառներով չի վարվում),

3. հիշատակված շտեմարանների(տվյալների բազաների) բացակայության կամ դրանց ոչ ամբողջական ձևավորման պարագայում, քաղաքացիական կացության և քաղաքացիության հարաբերությունները կարգավորող իրավական ակտերի գրանցման լիազորությունների տիրապետող վարչական մարմինների տեղեկատվությունից(քաղաքացիական կացության, անձնագրային և վիզային ու նմանատիպ այլ վարչական ակտեր գրանցելու և հաշվառելու լիազորություն ունեցող վարչական մարմիններից):

Ինչպես և հիշատակվեց վերևում` ԼՂՀ-ում միգրացիայի վերաբերյալ վարչական տեղեկատվության սկզբնաղբյուրը երրորդն է: Վարչական հաշվառման կամ հաշվառումից հանելու գործընթացը ՀՀ-ում կարգավորվում է «Քաղաքացիության մասին» ՀՀ օրենքով և դրանից բխող իրավական ակտերով, որոնք կարող են իրագործվել միայն քաղաքացու դիմումի կամ դատարանի վճռի հիման վրա, ԼՂՀ-ում նշված օրենքը դեռևս ընդունված չէ:

Հարկ է նշել, որ ազատ տեղաշարժվելու սահմանադրական իրավունքը և սեփականության իրավունքի ազատական ռեժիմը(որը չի փոխկապակցվում բնակավայրում հաշվառման հետ) հնարավորություն չեն ընձեռում վարչական գրանցումների միջոցով սպառնալից տեղաշարժերի ամբողջականությունը: Ասվածով պայմանավորված էլ հրապարակվող ցուցանիշները չեն արտացոլում հանրապետության միգրացիոն հոսքերի իրական պատկերը: Այդ պատճառով ԼՂՀ ազգային վիճակագրական ծառայության միգրացիայի վերաբերյալ տեղեկատվությունը վիճակագրական հրապարակումներում ներկայացնում են մեթոդաբանական պարզաբանումներով, սկզբնաղբյուրի վրա հղում կատարելով և ներկայացնելով վերապահումը, համաձայն որի «եկողի» և «մեկնողի» վարչական հաշվառումը չի արտացոլում միգրացիայի իրական պատկերը:

Հանդգլված ենք, որ սույն զեկույցը հնարավորություն կտա կատարելու արժեքավոր հետևություններ, օպերատիվորեն արձագանքելու ժողովրդագրական քաղաքականության մոնիթորինգի անցանկալի փոփոխություններին և հետևողականորեն իրագործել ԼՂՀ պետական ժողովրդագրական քաղաքականության հայեցակարգով նախանշված միգրացիոն քաղաքականության հիմնական ուղղությունները:

2010 թվականի միգրացիայի վերլուծության արդյունքները

Ըստ վարչական հաշվառման տեղեկատվական սկզբնաղբյուրների՝ 2010թ. միգրացիայի արդյունքների ամփոփմամբ, եկողների թվաքանակը կազմել է 1637 մարդ, որից 414 երեխա, մեկնողներինը՝ 1063 մարդ, որից՝ 293 երեխա: Հարկ է նշել, որ 2010թ. մեխանիկական տեղաշարժի 46.0 տոկոսը (եկողների՝ 38.2 տոկոսը, մեկնողների՝ 58.0տոկոսը) ներհանրապետական է:

2009թ. համեմատ հանրապետություն եկողների թվաքանակն ավելացել է 97 մարդով, իսկ հանրապետությունից մեկնողների թվաքանակը՝ 43 մարդով, այդ թվում՝ հանրապետություն եկած մինչև 16 տարեկան երեխաների թվաքանակը աճել է 5.1 տոկոսով, իսկ հանրապետությունից մեկնած երեխաների թվաքանակը՝ 6.4 տոկոսով:

Լեռնային Ղարաբաղի Հանրապետություն եկողների թվաքանակը, առանց ներքին միգրացիայի, կազմել է 1011 մարդ, որից 226-ը երեխաներ են, իսկ հանրապետությունից մեկնողների թվաքանակը, համապատասխանաբար 446 մարդ և 115 երեխա: Փաստորեն, պաշտոնական տվյալներով, 2010թ. հանրապետություն եկողների թվաքանակը 2.3 անգամ գերազանցում է հանրապետությունից մեկնողների թվաքանակը:

Աղյուսակ 1. Միգրացիան ԼՂՀ-ում 2009-2010թթ.՝ ըստ շրջանների
ա/ ներառյալ ներքին միգրացիան

	Եկողներ, մարդ		Աճի տեմպը, %	Մեկնողներ, մարդ		Աճի տեմպը, %
	2009	2010		2009	2010	
Ընդամենը	1581	1637	103.5	995	1063	106.8
Ստեփանակերտ	392	375	95.7	284	271	95.4
Ասկերան	220	157	71.4	150	163	108.7
Հաղրուք	78	112	143.6	69	58	84.1
Մարտակերտ	134	147	109.7	143	104	72.7
Մարտունի	84	116	138.1	157	148	94.3
Շահումյան	212	158	74.5	35	41	117.1
Շուշի	182	124	68.1	85	141	165.9
Քաշաթաղ	279	448	160.6	72	137	190.3

բ/ առանց ներքին միգրացիայի

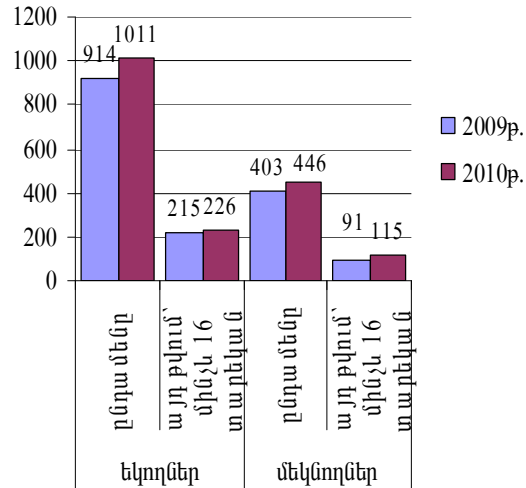
	Եկողներ, մարդ		Աճի տեմպը, %	Մեկնողներ, մարդ		Աճի տեմպը, %
	2009	2010		2009	2010	
Ընդամենը	914	1011	110.6	403	446	110.7
Ստեփանակերտ	134	115	85.8	130	134	103.1
Ասկերան	83	56	67.5	33	27	81.8
Հաղրուք	52	81	155.8	38	30	78.9
Մարտակերտ	82	92	112.2	63	47	74.6
Մարտունի	51	58	113.7	24	27	112.5
Շահումյան	184	138	75.0	25	35	140.0
Շուշի	54	45	83.3	24	25	104.2
Քաշաթաղ	274	426	155.5	66	121	183.3

Ներքին միգրացիայի բարձր ցուցանիշներով աչքի են ընկնում Ստեփանակերտը, Ասկերանի, Մարտունու և Շուշիի շրջանները: Եթե Ստեփանակերտ քաղաք եկողների թիվը, ընդհանուր առմամբ, կազմել է 375 մարդ, ապա դրանցից 260-ը կազմել են ներքին միգրանտները, իսկ մեկնողների թիվը կազմել է համապատասխանաբար՝ 271 մարդ և 137 մարդ, Ասկերանի շրջան եկողների թիվը կազմել է 157 մարդ և 101 մարդ, մեկնողներինը՝ 163 մարդ և 136 մարդ, Մարտունու շրջան՝ եկողներինը՝ 116 մարդ և 58 մարդ, մեկնողներինը՝ 148 մարդ և 121 մարդ, Շուշիի շրջան՝ եկողներինը՝ 124 մարդ և 79 մարդ, մեկնողներինը՝ 141 մարդ և 116 մարդ: Ներքին միգրացիոն ցածր

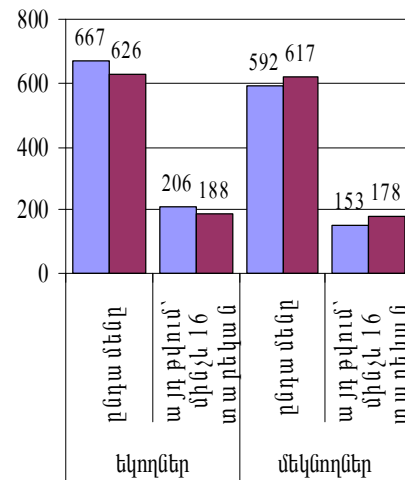
ցուցանիշ արձանագրվել է Քաշաթաղի շրջանում, այսպես եկողների թիվը հաշվետու ժամանակաշրջանում կազմել է 448 մարդ, առանց ներքին միգրացիայի՝ 426 մարդ և մեկնողների թիվը՝ համապատասխանաբար 137 մարդ և 121 մարդ:

Գծապատկեր 1. Միգրացիան ԼՂՀ-ում 2009-2010թթ., մարդ

Առանց ներքին միգրացիայի



Ներքին միգրացիան



Երեխաները եկողների (առանց ներքին միգրացիայի) կառուցվածքում կազմել են 22.4 տոկոս, մեկնողների կառուցվածքում՝ 25.8 տոկոս: Նախորդ տարվա համեմատ նվազել է երեխաների տեսակարար կշիռը եկողների թվաքանակում և աճել մեկնողների թվաքանակում:

Նախորդ տարվա համեմատ ներհանրապետական միգրացիան որոշակի փոփոխություններ է կրել. եկողների թիվը նվազել է 6,1տոկոսով, մեկնողներինը աճել է 4,2տոկոսով: Ինչպես և նախորդ տարում 2010թ Ստեփանակերտ քաղաք եկողների թվում զգալի է Ասկերանի, Մարտունու, Մարտակերտի և Շահումյանի շրջաններից եկողների թիվը: Շահումյանի շրջան եկել են Մարտակերտի շրջանից(եկողների 89,3տոկոսը 2009թ և 100,0տոկոսը՝ 2010թ):

Աղյուսակ 2 .Ներհանրապետական միգրացիան ըստ շրջանների 2010թ.

եկողների կտրոններով/

(մարդ)

հաշվառված են եղել նախկին բնակավայրում	Ընդամենը	Ստեփանակերտ	Ասկերան	Հաղրուք	Մարտակերտ	Մարտունի	Շահումյան	Շուշի	Քաշաթաղ
տեղափոխվել են									
Ընդամենը	626	133	151	29	92	126	7	66	22
Ստեփանակերտ	260	-	106	20	41	64	-	25	4
Ասկերան	101	57	-	2	15	13	-	7	7
Հաղրուք	31	2	3	-	-	10	-	8	8
Մարտակերտ	55	24	13	-	-	6	6	5	1
Մարտունի	58	17	17	5	8	-	-	9	2
Շահումյան	20	-	-	-	20	-	-	-	-
Շուշի	79	29	6	2	7	32	1	2	-
Քաշաթաղ	22	4	6	-	1	1	-	10	-

մեկնողների կարոններով/

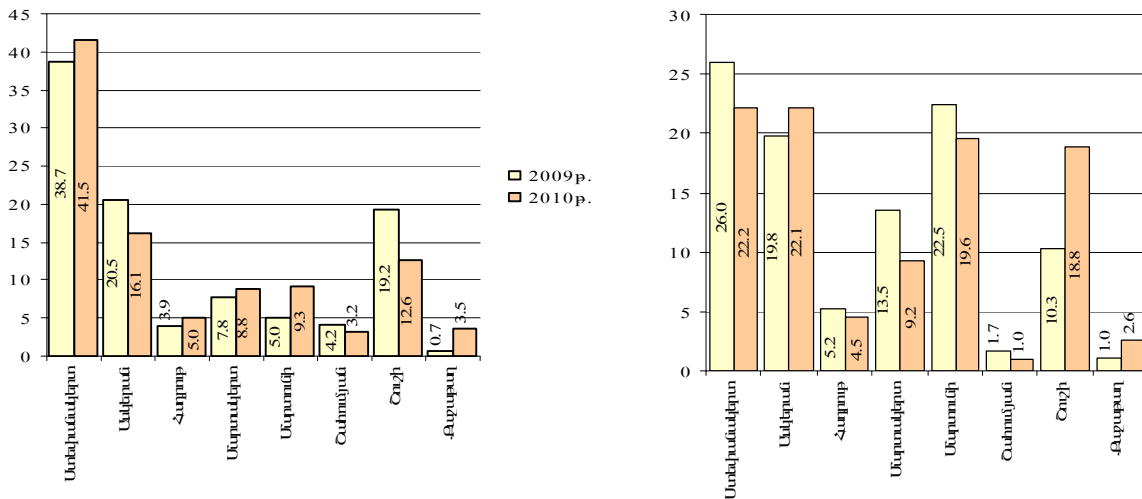
(մարդ)

տեղափոխվել են	Ընդամենը	Ստեփանակերտ	Ասկերան	Հաղրոս	Մարտակերտ	Մարտունի	Շահումյան	Շուշի	Քաշաթաղ
հաշվառված են եղել նախկին բնակավայրում									
Ընդամենը	617	228	76	24	59	53	18	141	18
Ստեփանակերտ	137	-	48	2	31	16	-	34	6
Ասկերան	136	95	-	3	10	14	-	7	7
Հաղրոս	28	18	2	-	-	6	-	2	-
Մարտակերտ	57	28	6	-	-	3	18	2	-
Մարտունի	121	62	9	11	6	-	-	33	-
Շահումյան	6	-	-	-	6	-	-	-	-
Շուշի	116	22	4	3	5	14	-	63	5
Քաշաթաղ	16	3	7	5	1	-	-	-	-

2009թ. համեմատ եկողների կառուցվածքում հանրապետության շրջաններից Ստեփանակերտ քաղաք եկողների տեսակարար կշիռն ավելացել է 2.8 տոկոսային կետով, իսկ մեկնողների կառուցվածքում Ստեփանակերտ քաղաքից հանրապետության այլ շրջաններ մեկնողների թիվը կրճատվել է 3.8 տոկոսային կետով: Նախորդ տարվա համեմատ 4.3 տոկոսային կետով ավելացել է նաև Մարտունու շրջան, 2.8 տոկոսային կետով Քաշաթաղի շրջան եկողների տեսակարար կշիռները, իսկ Շուշիի շրջանից մեկնողների մասնաբաժինն ավելացել է 8.5 տոկոսային կետով, Ասկերանի շրջանից՝ 2.6 տոկոսային կետով և Քաշաթաղի շրջանից՝ 1.6 տոկոսային կետով:

Հանրապետությունում ըստ շրջանների 2009-2010թթ. ներհանրապետական միգրացիան ունի հետևյալ պատկերը:

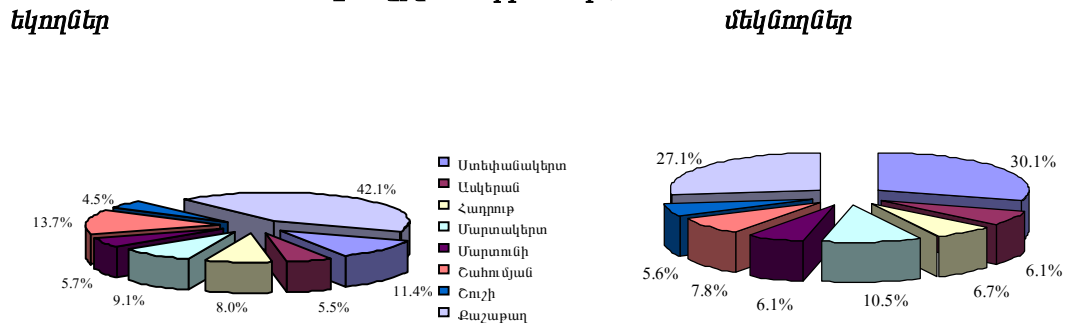
Գծապատկեր 2. Ներքին միգրացիայի կառուցվածքը ըստ շրջանների 2009-2010թթ., %
եկողներ **մեկնողներ**



Ըստ շրջանների վերլուծությունը ցույց է տալիս, որ 2010թ. հանրապետություն եկողների կառուցվածքում մեծ տեսակարար կշիռ ունեն Քաշաթաղի շրջանը (42.1 տոկոսը), Շահումյանի շրջանը(13.7 տոկոսը), ք. Ստեփանակերտը(11.4 տոկոսը): 2009թ. համեմատ եկողների կառուցվածքում 12.1 տոկոսային կետով ավելացել է Քաշաթաղի շրջան, իսկ 6.4 տոկոսային կետով նվազել է Շահումյանի շրջան, 3.6 տոկոսային կետով Ասկերանի շրջան, 3.2 տոկոսային կետով Ստեփանակերտ եկողների տեսակարար կշիռները: Հանրապետությունից մեկնողների

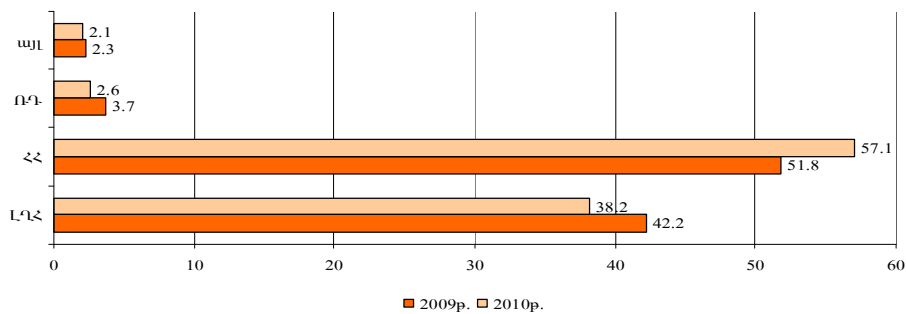
կառուցվածքում նշանակալի է Ստեփանակերտի տեսակարար կշիռը՝ 30.1 տոկոսը, իսկ Քաշաթաղի և Մարտակերտի շրջանների տեսակարար կշիռները կազմել են, համապատասխանաբար 27.1 տոկոսը և 10.5 տոկոսը: Նախորդ տարվա համեմատ Քաշաթաղի շրջանից մեկնողների տեսակարար կշիռն ավելացել է 10.5 տոկոսային կետով, Շահումյանի շրջանից մեկնողներինը՝ 1.6 տոկոսային կետով, իսկ Մարտակերտի շրջանից մեկնողների տեսակարար կշիռը նվազել է 5.1 տոկոսային կետով, Ստեփանակերտից և Ասկերանի շրջանից մեկնողներինը, համապատասխանաբար 2.1-ական տոկոսային կետերով:

Գծապատկեր 3. Հանրապետություն եկողների և հանրապետությունից մեկնողների կառուցվածքը ըստ շրջանների 2010թ., %



2010 թվականի ընթացքում հանրապետություն եկողների 92.4 տոկոսը բաժին է ընկնում Հայաստանի Հանրապետությունից, 4.2 տոկոսը՝ Ռուսաստանի Դաշնությունից, մնացածը այլ երկրներից ժամանածներին: Նախորդ տարվա համեմատ 2010թ. աճել է միայն Հայաստանի Հանրապետությունից եկողների թվաքանակը, արդյունքում եկողների ընդհանուր թվաքանակում ավելացնելով իր տեսակարար կշիռը 2.8 տոկոսային կետով:

Գծապատկեր 4. Եկողների կառուցվածքը ըստ ելքի երկրի 2009-2010թթ., %



Հատկանշական է, որ Շահումյանի և Քաշաթաղի շրջաններ եկողների կառուցվածքում զգալի է Հայաստանի Հանրապետության մասնաբաժինը. 2009թ Շահումյանի շրջան եկողների 81.5 տոկոսի և 2010թ՝ 96.4 տոկոսի, Քաշաթաղի շրջան 2009թ և 2010թ. բոլոր եկողների ելքի երկիրը Հայաստանի Հանրապետությունն է: ՌԴ-ից և այլ երկրներից եկողների 27.0 տոկոսը բաժին է ընկել մայրաքաղաքին՝ նախորդ տարվա 34.3 տոկոսի փոխարեն:

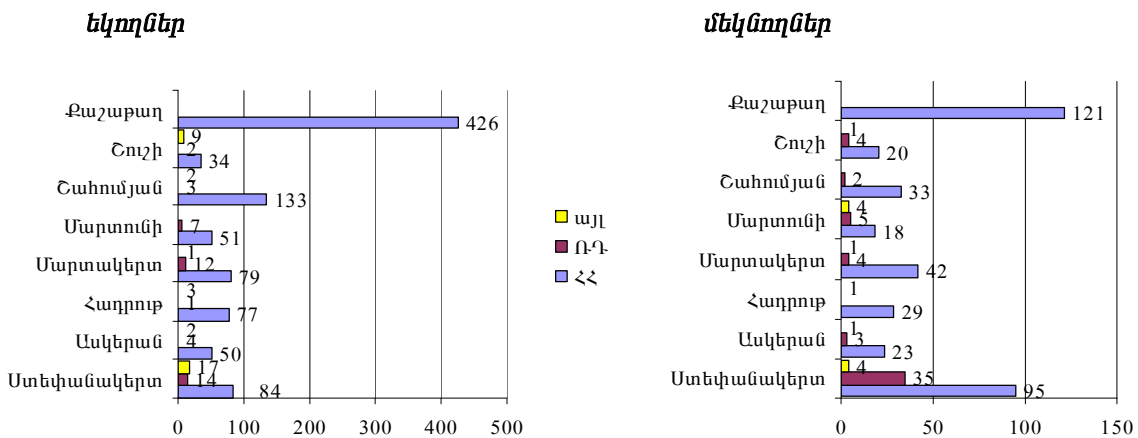
Աղյուսակ 3. Հանրապետություն եկողների կառուցվածքը ըստ ելքի երկրի շրջաններով 2009-2010թթ.

	Ընդամենը		Տոկոսով՝ ընդամենի նկատմամբ					
			ՀՀ		ՌԴ		այլ	
	2009	2010	2009	2010	2009	2010	2009	2010
Ընդամենը	100	100	89.6	92.4	6.5	4.2	3.9	3.4
Ստեփանակերտ	100	100	65.7	73.0	23.9	12.2	10.4	14.8

	Ընդամենը		Տոկոսով՝ ընդամենի նկատմամբ					
			ՀՀ		ՌԳ		այլ	
	2009	2010	2009	2010	2009	2010	2009	2010
Ասկերան	100	100	84.3	89.3	6.0	7.1	9.7	3.6
Հաղրոփ	100	100	88.4	95.1	5.8	1.2	5.8	3.7
Մարտակերտ	100	100	80.5	85.9	17.1	13.0	2.4	1.1
Մարտունի	100	100	94.1	87.9	-	12.1	5.9	-
Շահումյան	100	100	99.5	96.4	0.5	2.2	-	1.4
Շուշի	100	100	81.5	75.6	7.4	4.4	11.1	20.0
Քաշաթաղ	100	100	100.0	100.0	-	-	-	-

Հանրապետությունից մեկնողների մեկնման երկիրը հիմնականում Հայաստանի Հանրապետությունն է. 2010թ՝ 85,4տոկոս և 2009թ՝ 81,4տոկոս տեսակարար կշռով:

Գծապատկեր 5. ԼՂՀ եկողների և ԼՂՀ-ից մեկնողների բաշխումը, համապատասխանաբար ըստ երթի և մեկնելու երկրների 2010թ.՝ շրջաններով, մարդ



Ինչպես 2009թ, 2010թ ևս եկողների ու մեկնողների ճնշող մեծամասնությունը ազգությամբ հայ է (2009թ 99,4տոկոս, 2010թ՝ 98,6տոկոս):

Աղյուսակ 4. Եկողների և մեկնողների թվաքանակը ըստ ազգության, ծննդավայրի և քաղաքացիության երկրի 2009-2010թթ. (չեն ներառված մինչև 16 տարեկան երեխաները)

(մարդ)

		Ազգությունը			Ծննդավայրը					Քաղաքացիությունը		
		հայ	ռուս	այլ	ԼՂՀ	ՀՀ	Ադրբ	ՌԳ	Այլ	ՀՀ	ՌԳ	այլ
Եկողներ	2009	695	4	-	123	484	72	8	12	655	34	10
	2010	774	10	1	125	582	41	8	29	750	21	14
Մեկնողներ	2009	310	2	-	144	135	22	7	4	308	4	-
	2010	327	3	1	132	160	27	4	8	329	1	1

2010թ. եկողների 74.2 տոկոսի և մեկնողների 48.3 տոկոսի ծննդավայրը հանդիսացել է Հայաստանի Հանրապետությունը, համապատասխանաբար 15.9 տոկոսինը և 39.9 տոկոսինը՝ Լեռնային Ղարաբաղի Հանրապետությունը, 5.2 տոկոսը և 8.2 տոկոսը ծնվել են Ադրբեջանում, 1.0 տոկոսը և 1.2 տոկոսը՝ Ռուսաստանում, իսկ 3.7 տոկոսը և 2.4 տոկոսը՝ այլ երկրներում:

Եկողների 95.5տոկոսը և մեկնողների 99.4 տոկոսը ունեն Հայաստանի Հանրապետության քաղաքացիություն, համապատասխանաբար 2.7 տոկոսը և 0.3տոկոսը՝ Ռուսաստանի Գաշնության քաղաքացիություն, 1.8 տոկոսը և 0.3 տոկոսը՝ այլ երկրների քաղաքացիություն:

2010թ. ընթացքում հանրապետություն եկած 1011 մարդուց 436-ը կամ 43.1 տոկոսը կազմել են տղամարդիկ, իսկ 575-ը կամ 56.9 տոկոսը՝ կանայք: Նախորդ տարվա համեմատ եկողների կառուցվածքում 2.2 տոկոսային կետով ավելացել է կանանց և նույնքան էլ նվազել է տղամարդկանց տեսակարար կշիռները:

Աղյուսակ 5. Եկողների սեռատարիքային բաշխվածությունը 2009-2010թթ.

		(մարդ)							
		Ընդամենը	Մինչև 6 տարեկան	7 - 16 տարեկան	17 - 21 տարեկան	22 - 39 տարեկան	40 - 59 տարեկան	60 և բարձր տարիքի	
Ընդամենը	2009	Ընդամենը	914	118	97	82	358	188	71
		տղամարդիկ	414	65	55	8	150	102	34
		կանայք	500	53	42	74	208	86	37
	2010	Ընդամենը	1011	115	111	111	413	199	62
		տղամարդիկ	436	63	58	12	176	102	25
		կանայք	575	52	53	99	237	97	37

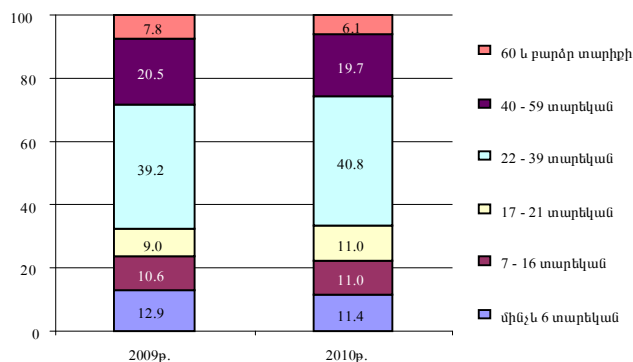
(%)

		(%)							
		Ընդամենը	Մինչև 6 տարեկան	7 - 16 տարեկան	17 - 21 տարեկան	22 - 39 տարեկան	40 - 59 տարեկան	60 և բարձր տարիքի	
Ընդամենը	2009	Ընդամենը	100,0	12,9	10,6	9,0	39,2	20,5	7,8
		տղամարդիկ	100,0	15,7	13,3	1,9	36,2	24,7	8,2
		կանայք	100,0	10,6	8,4	14,8	41,6	17,2	7,4
	2010	Ընդամենը	100,0	11,4	11,0	11,0	40,8	19,7	6,1
		տղամարդիկ	100,0	14,4	13,3	2,8	40,4	23,4	5,7
		կանայք	100,0	9,1	9,2	17,2	41,2	16,9	6,4

Վերլուծելով եկողների կառուցվածքը տարիքային խմբերով նկատում ենք, որ ամենամեծ տեսակարար կշիռ ունեն 22-ից մինչև 39 տարեկան տարիքային խմբին պատկանող անձինք՝ 40.8 տոկոսը, այդ թվում տղամարդիկ՝ 40.4 տոկոս, կանայք՝ 41.2 տոկոս: Մինչև 16 տարեկան երեխաները կազմել են 22.4 տոկոսը, այդ թվում տղաները՝ 27.7 տոկոս, աղջիկները՝ 18.3 տոկոս: 2009թ. համեմատ եկողների կառուցվածքում 22-ից 39 տարեկան տարիքային խմբին պատկանող անձանց տեսակարար կշիռն ավելացել է 1.6 տոկոսային կետով, այդ թվում տղամարդկանց տեսակարար կշիռն ավելացել է 4.2, կանանցը՝ նվազել է 0.4 տոկոսային կետերով: Մինչև 16 տարեկան երեխաների տեսակարար կշիռը նվազել է 1.1 տոկոսային կետով, այդ թվում՝ տղաների կշիռը՝ 1.3, աղջիկներինը՝ 0.8 տոկոսային կետերով:

Տղամարդկանց շուրջ մեկ երրորդը և կանանց շուրջ մեկ չորրորդը կազմում են 40 տարեկան և բարձր տարիքի տարիքային խմբի ներկայացուցիչները:

Գծապատկեր 6. Հանրապետություն եկողների տարիքային բաշխվածությունը 2009-2010թթ., %

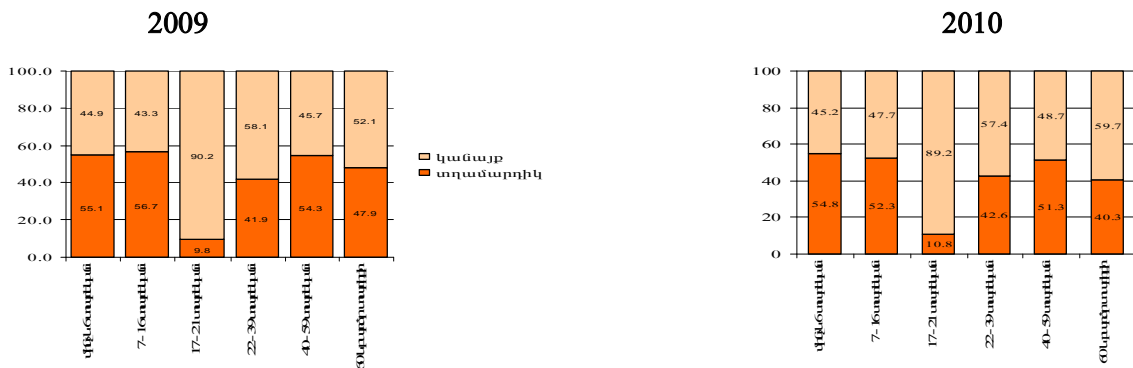


Ըստ շրջանների վերլուծությունը ցույց է տալիս, որ 2010թ. եկողների մեջ ինչպես տղամարդկանց, այնպես էլ կանանց մեծամասնությունը բոլոր շրջաններում (բացի Հաղարյթի շրջանի տղամարդկանց) պատկանում է 22-ից մինչև 39 տարեկան տարիքային խմբին: Հաղարյթի շրջանում տղամարդկանց մեծամասնությունը պատկանում է 7-ից մինչև 16 տարեկան տարիքային խմբին:

Աղյուսակ 6. Հանրապետություն եկողների սեռատարիքային բաշխվածությունը ըստ շրջանների 2009-2010թթ.

			Ընդամենը	Մինչև 6 տարեկան	7 - 16 տարեկան	17 - 21 տարեկան	22 - 39 տարեկան	40 - 59 տարեկան	60 և բարձր տարիքի
Ընդամենը	2009	տղամարդիկ	414	65	55	8	150	102	34
		կանայք	500	53	42	74	208	86	37
	2010	տղամարդիկ	436	63	58	12	176	102	25
		կանայք	575	52	53	99	237	97	37
Ստեփանակերտ	2009	տղամարդիկ	59	8	10	1	15	19	6
		կանայք	75	6	12	3	33	11	10
	2010	տղամարդիկ	41	4	4	1	15	14	3
		կանայք	74	4	11	12	32	9	6
Ասկերան	2009	տղամարդիկ	42	5	8	1	16	6	6
		կանայք	41	3	3	5	18	6	6
	2010	տղամարդիկ	22	3	1	-	11	5	2
		կանայք	34	-	1	8	12	9	4
Հաղարյթ	2009	տղամարդիկ	24	4	1	-	8	7	4
		կանայք	28	3	2	7	8	7	1
	2010	տղամարդիկ	37	9	11	-	7	7	3
		կանայք	44	6	6	4	22	5	1
Մարտակերտ	2009	տղամարդիկ	35	2	2	-	17	13	1
		կանայք	47	2	-	8	27	8	2
	2010	տղամարդիկ	30	2	1	-	13	10	4
		կանայք	62	1	3	16	25	12	5
Մարտունի	2009	տղամարդիկ	19	4	-	1	6	3	5
		կանայք	32	2	-	9	18	1	2
	2010	տղամարդիկ	21	3	1	-	9	7	1
		կանայք	37	4	1	3	15	8	6
Շահումյան	2009	տղամարդիկ	87	10	13	3	30	23	8
		կանայք	97	6	7	12	35	27	10
	2010	տղամարդիկ	74	12	13	2	27	18	2
		կանայք	64	7	4	-	30	11	4
Շուշի	2009	տղամարդիկ	23	3	4	1	7	6	2
		կանայք	31	5	4	2	14	5	1
	2010	տղամարդիկ	24	2	4	1	9	7	1
		կանայք	21	3	2	3	6	4	3
Քաշաթաղ	2009	տղամարդիկ	125	29	17	1	51	25	2
		կանայք	149	26	14	28	55	21	5
	2010	տղամարդիկ	187	28	23	8	85	34	9
		կանայք	239	27	25	45	95	39	8

Գծապատկեր 7. Հանրապետություն եկողների սեռատարիքային բաշխվածությունը 2009-2010թթ., %



2010թ. ընթացքում հանրապետությունից մեկնած 446 մարդուց 90-ը կամ 20.2 տոկոսը կազմել են տղամարդիկ, իսկ 356-ը կամ 79.8 տոկոսը՝ կանայք:

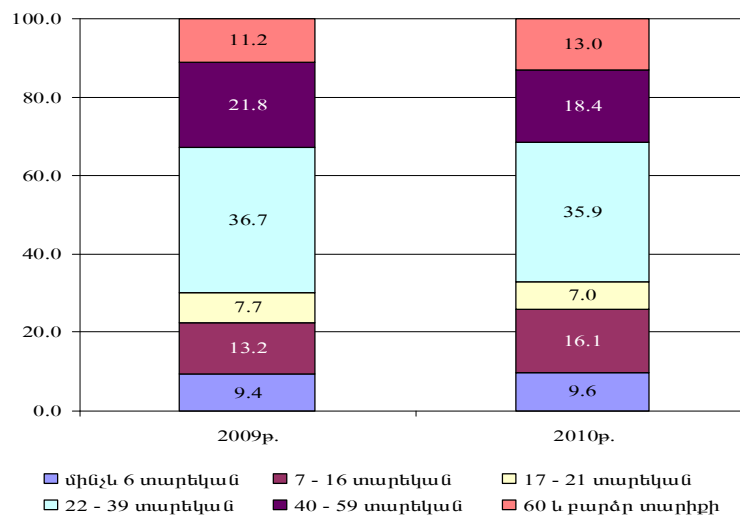
Աղյուսակ 7. Հանրապետությունից մեկնածների սեռատարիքային բաշխվածությունը 2009-2010թթ. (մարդ)

			Ընդամենը	Մինչև 6 տարեկան	7 - 16 տարեկան	17 - 21 տարեկան	22 - 39 տարեկան	40 - 59 տարեկան	60 և բարձր տարիքի
Ընդամենը	2009	Ընդամենը մեկնողներ	403	38	53	31	148	88	45
		տղամարդիկ	93	1	3	3	41	29	16
		կանայք	310	37	50	28	107	59	29
	2010	Ընդամենը մեկնողներ	446	43	72	31	160	82	58
		տղամարդիկ	90	-	-	4	43	21	22
		կանայք	356	43	72	27	117	61	36

			Ընդամենը	Մինչև 6 տարեկան	7 - 16 տարեկան	17 - 21 տարեկան	22 - 39 տարեկան	40 - 59 տարեկան	60 և բարձր տարիքի
Ընդամենը	2009	Ընդամենը մեկնողներ	100.0	9.4	13.2	7.7	36.7	21.8	11.2
		տղամարդիկ	100.0	1.1	3.2	3.2	44.1	31.2	17.2
		կանայք	100.0	12.0	16.1	9.0	34.5	19.0	9.4
	2010	Ընդամենը մեկնողներ	100.0	9,6	16,1	7,0	35,9	18,4	13,0
		տղամարդիկ	100.0	-	-	4,4	47,8	23,3	24,5
		կանայք	100.0	12,1	20,2	7,6	32,9	17,1	10,1

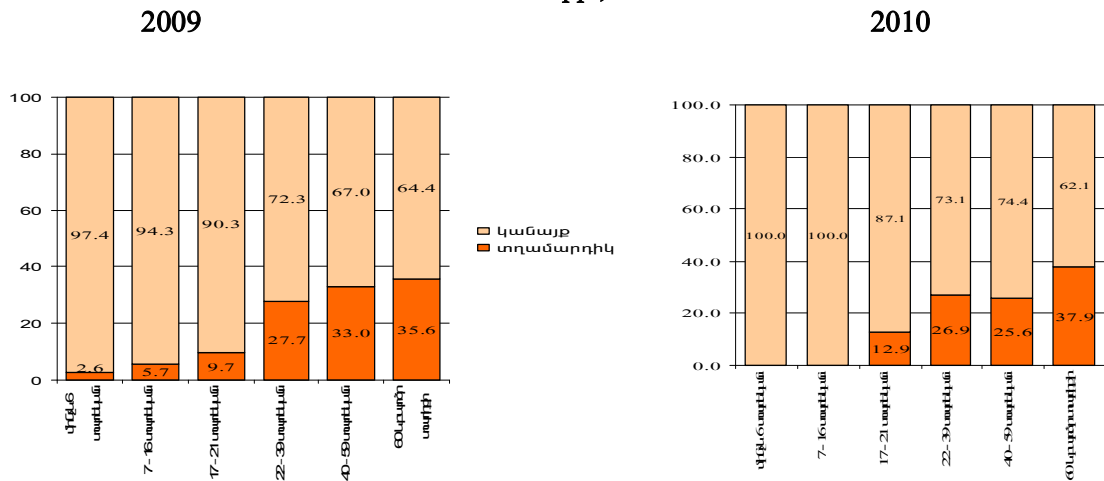
Վերլուծելով հանրապետությունից մեկնածների կառուցվածքը տարիքային խմբերով նկատում ենք, որ ինչպես եկածների կառուցվածքում, այնպես էլ մեկնածների կառուցվածքում ամենամեծ տեսակարար կշիռն ունեն 22-ից մինչև 39 տարեկան տարիքային խմբին պատկանող անձինք՝ 35.9 տոկոսը, այդ թվում տղամարդիկ՝ 47.8 տոկոսը, կանայք՝ 32.9 տոկոսը: Մինչև 16 տարեկան երեխաները կազմել են 25.7 տոկոսը: Այս տարիքային խմբում տղաներ չեն արձանագրվել, իսկ աղջիկների տեսակարար կշիռը կազմել է 32.3 տոկոս: Տղամարդկանց 47.8 տոկոսը և կանանց 27.2 տոկոսը կազմում են 40 տարեկան և բարձր տարիքի տարիքային խմբի ներկայացուցիչները:

Գծապատկեր 8. Հանրապետությունից մեկնածների տարիքային բաշխվածությունը, 2009-2010թթ. %



Ինչպես և 2009թ., 2010թ. նույնպես մեկնողների բոլոր տարիքային խմբերում գերակշռում են կանայք:

Գծապատկեր 9. Հանրապետությունից մեկնածների սեռատարիքային բաշխվածությունը 2009-2010թթ., %



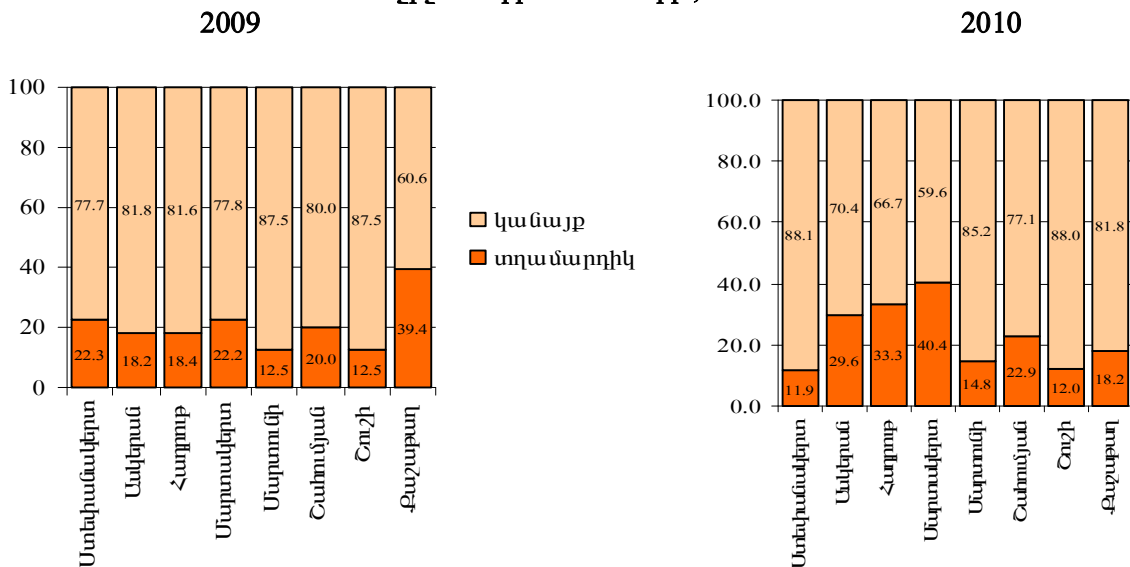
Ըստ շրջանների վերլուծությունը ցույց է տալիս, որ 2010թ. Ստեփանակերտ քաղաքից, Ասկերանի, Մարտունու, Շահումյանի և Քաշաթաղի շրջաններից մեկնածների կառուցվածքում թե տղամարդկանց, և թե կանանց մեծամասնությանը պատկանում է 22-ից մինչև 39 տարեկան տարիքային խմբին: Շուշիի շրջանից մեկնածների կառուցվածքում կանանց մեծամասնությունը պատկանում է 7-ից մինչև 16 տարեկան տարիքային խմբին, իսկ տղամարդկանց մեծամասնությունը՝ 22-ից 39 տարեկան տարիքային խմբին: Հաղրութի շրջանից մեկնած տղամարդիկ ունեն նույն կշիռը 22-ից 39 տարեկան, 40-ից 59 տարեկան և 60 ու բարձր տարիքի տարիքային խմբերում: Նույն տեսակարար կշիռները ունեն նաև Մարտակերտի շրջանից մեկնած 22-ից 39 տարեկան և 60 ու բարձր տարիքի տարիքային խմբերում ընդգրկված կանայք:

Աղյուսակ 8. Հանրապետությունից մեկնողների սեռատարիքային բաշխվածությունը ըստ շրջանների 2009-2010թթ.

		(մարդ)							
		Ընդամենը	Մինչև 6 տարեկան	7 - 16 տարեկան	17 - 21 տարեկան	22 - 39 տարեկան	40 - 59 տարեկան	60 և բարձր տարիքի	
Ընդամենը	2009	տղամարդիկ	93	1	3	3	41	29	16
		կանայք	310	37	50	28	107	59	29
	2010	տղամարդիկ	90	-	-	4	43	21	22
		կանայք	356	43	72	27	117	61	36
Ստեփանակերտ	2009	տղամարդիկ	29	-	-	-	13	11	5
		կանայք	101	14	20	6	33	21	7
	2010	տղամարդիկ	16	-	-	-	9	3	4
		կանայք	118	21	21	5	44	17	10
Ասկերան	2009	տղամարդիկ	6	-	-	-	3	2	1
		կանայք	27	5	3	3	8	5	3
	2010	տղամարդիկ	8	-	-	-	4	3	1
		կանայք	19	2	4	1	9	2	1
Հաղրութ	2009	տղամարդիկ	7	-	-	1	1	3	2
		կանայք	31	1	9	3	5	8	5
	2010	տղամարդիկ	10	-	-	1	3	3	3
		կանայք	20	1	4	2	6	4	3
Մարտակերտ	2009	տղամարդիկ	14	-	-	-	3	8	3
		կանայք	49	1	2	8	19	10	9
	2010	տղամարդիկ	19	-	-	1	5	6	7

			Ընդամենը	Մինչև 6 տարեկան	7 - 16 տարեկան	17 - 21 տարեկան	22 - 39 տարեկան	40 - 59 տարեկան	60 և բարձր տարիքի
Մարտունի	2009	կանայք	28	-	-	5	8	7	8
		տղամարդիկ	3	-	-	-	3	-	-
	2010	կանայք	21	2	-	1	15	2	1
		տղամարդիկ	4	-	-	-	2	1	1
Շահումյան	2009	տղամարդիկ	5	-	-	-	3	2	-
		կանայք	20	6	2	2	8	2	-
	2010	տղամարդիկ	8	-	-	1	5	1	1
		կանայք	27	3	6	4	8	5	1
Շուշի	2009	տղամարդիկ	3	-	-	1	2	-	-
		կանայք	21	4	4	1	7	3	2
	2010	տղամարդիկ	3	-	-	-	2	-	1
		կանայք	22	2	8	3	4	2	3
Քաշաբաղ	2009	տղամարդիկ	26	1	3	1	13	3	5
		կանայք	40	4	10	4	12	8	2
	2010	տղամարդիկ	22	-	-	1	13	4	4
		կանայք	99	10	26	5	30	22	6

Գծապատկեր 10. Հանրապետությունից մեկնողների բաշխվածությունն ըստ սեռի և շրջանների 2009-2010թթ., %



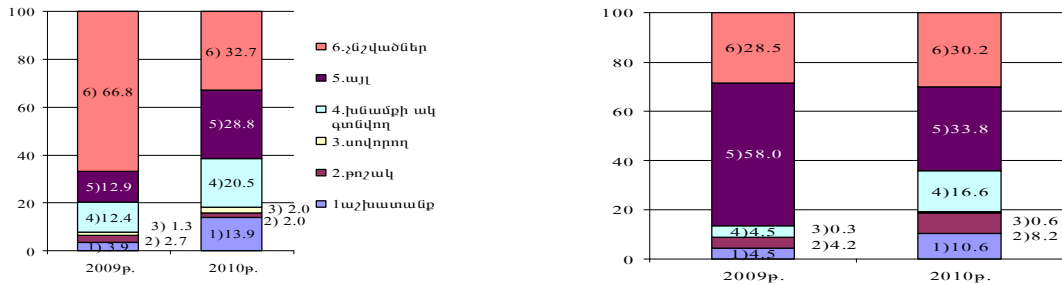
Գիտարկված երկու տարիներին էլ հանրապետություն եկածների մեծ մասը (97,0տոկոսը 2009թ և 95,2տոկոսը՝ 2010թ) մշտական բնակություն հաստատելու նպատակ ունեն։ Պատկերը նույնն է հանրապետությունից մեկնողների կառուցվածքում. 2009թ մշտական բնակություն հաստատելու նպատակով մեկնածները ունեցել են 99,4տոկոս տեսակարար կշիռ, 2010թ՝ 85,5տոկոս տեսակարար կշիռ:

ՀՀ-ից և այլ երկրներից եկածների կառուցվածքում 2009թ. համեմատ, համապատասխանաբար 1.8 տոկոսային կետով և 3.2 տոկոսային կետով նվազել է մշտական բնակվելու նպատակով եկածների մասնաբաժինները: Ինչպես և 2009թ., 2010թ. նույնպես ՌԴ-ից եկածները լրիվությամբ եկել են մշտական բնակություն հաստատելու նպատակով:

ՀՀ, ՌԴ և այլ երկրներ մեկնածների կառուցվածքում նախորդ տարվա համեմատ համապատասխանաբար 13.7, 12.5 և 22.2 տոկոսային կետերով նվազել են մշտական բնակություն հաստատելու նպատակով մեկնածների տեսակարար կշիռները: Հանրապետությունից մեկնածների 4.5 տոկոսը չի նշել հանրապետությունից դուրս գալու նպատակը:

Գոյութեան միջոցների աղբյուրները նախկին բնակավայրերում 2009-2010թթ. ունեցել են հետևյալ պատկերը.

Գծապատկեր 11. Գոյութեան միջոցների աղբյուրները նախկին բնակավայրերում 2009-2010թթ. մեկնողներ



Վերլուծելով ելքի երկրում ունեցած եկամտի աղբյուրները, նկատում ենք, որ եկամտների 20.5 տոկոսը նախկին բնակավայրերում գտնվել է խնամքի տակ, 13.9 տոկոսի համար որպես եկամտի աղբյուր է հանդիսացել աշխատանքը, 2.0 տոկոսի համար՝ կենսաթոշակը: Հանրապետություն եկամտներից նախկին բնակավայրերում աշխատանք ունեցողների տեսակարար կշիռը 2009թ. համեմատ ավելացել է 10.0 տոկոսային կետով, խնամքի տակ գտնվողներինը՝ 8.1 տոկոսային կետով, իսկ իրենց եկամտի աղբյուրները չնշվածների տեսակարար կշիռը նվազել է 34.1 տոկոսային կետով: Հարկ է նշել, որ նախկին բնակավայրերում խնամքի տակ եղածների 81.4 տոկոսը, աշխատանք ունեցողների 81.7 տոկոսը եկել է Քաշաթաղի շրջան:

Հանրապետությունից մեկնածների 16.6 տոկոսը գտնվել է խնամքի տակ, 10.6 տոկոսի համար եկամտի աղբյուր է հանդիսացել աշխատանքը, 8.2 տոկոսի համար՝ կենսաթոշակը: Ընդ որում աշխատանք ունեցողների 60 տոկոսը, խնամքի տակ գտնվողների 76.4 տոկոսը կազմել են Քաշաթաղի շրջանից մեկնողները:

Աղյուսակ 9. Գոյութեան միջոցների աղբյուրը նախկին բնակավայրերում ըստ շրջանների 2009-2010թթ. (չեն ներառված մինչև 16 տարեկան երեխաները)

եկողներ/

		(մարդ)								
		Ընդամենը	Ստեփանակերտ	Ասկերան	Հաղբուշ	Մարտակերտ	Մարտունի	Շահումյան	Շուշի	Քաշաթաղ
Ընդամենը	2009	699	98	64	42	76	45	148	38	188
	2010	785	92	51	49	85	49	102	34	323
Աշխատանք	2009	27	1	-	3	-	-	-	4	19
	2010	109	1	1	8	-	5	-	5	89
Թոշակ	2009	19	5	-	5	-	1	-	3	5
	2010	16	2	-	3	2	3	-	3	3
Սովորող	2009	9	1	-	-	2	2	-	1	3
	2010	16	1	-	3	1	1	-	1	9
Խնամքի տակ	2009	87	1	-	17	1	-	2	-	66
	2010	161	-	-	25	2	3	-	-	131
Այլ	2009	90	24	14	6	12	6	15	3	10
	2010	226	38	15	9	43	15	64	17	25
Չնշվածներ	2009	467	66	50	11	61	36	131	27	85
	2010	257	50	35	1	37	22	38	8	66

մեկնողներ/

		(մարդ)								
		Ընդամենը	Ստեփանակերտ	Ասկերան	Հաղբուշ	Մարտակերտ	Մարտունի	Շահումյան	Շուշի	Քաշաթաղ
Ընդամենը	2009	312	96	25	28	60	22	17	16	48
	2010	331	92	21	25	47	20	26	15	85
Աշխատանք	2009	14	2	-	-	-	2	1	2	7
	2010	35	8	-	2	-	-	-	4	21
Թոշակ	2009	13	4	-	5	1	1	-	1	1

		Ընդամենը	Ստեփանակերտ	Ասկերան	Հաղրուք	Մարտակերտ	Մարտունի	Շահումյան	Շուշի	Քաշաթաղ
	2010	27	5	-	5	3	5	2	2	5
Սովորող	2009	1	1	-	-	-	-	-	-	-
	2010	2	-	-	-	-	1	-	-	1
Խնամքի տակ	2009	14	-	-	6	-	-	-	-	8
	2010	55	1	-	9	-	3	-	-	42
Այլ	2009	181	74	21	12	36	16	10	8	4
	2010	112	42	10	8	19	6	20	3	4
Զնշածներ	2009	89	15	4	5	23	3	6	5	28
	2010	100	36	11	1	25	5	4	6	12

Ըստ կրթական մակարդակի հանրապետություն եկածների 49.9 տոկոսը ունի ընդհանուր միջնակարգ, 18.2 տոկոսը՝ բարձրագույն, 17.7 տոկոսը՝ միջին մասնագիտական կրթություն: Հանրապետություն եկածների 2.7 տոկոսը չի նշել իր կրթական մակարդակը: Հանրապետություն եկած տղամարդկանց 52.7 տոկոսը և կանանց 48.1 տոկոսը ունեն ընդհանուր միջնակարգ կրթություն: Նախորդ տարվա համեմատ 8.6 տոկոսային կետով ավելացել է հանրապետություն եկած ընդհանուր միջնակարգ, 0.4 տոկոսային կետով՝ միջին մասնագիտական կրթություն ունեցողների տեսակարար կշիռները, իսկ բարձրագույն կրթություն ունեցողների տեսակարար կշիռը նվազել է 0.7 տոկոսային կետով: 9.0 տոկոսային կետով նվազել է նաև իրենց կրթական մակարդակը չնշածների տեսակարար կշիռը:

Հանրապետությունից մեկնածների 37.2 տոկոսը ունեն ընդհանուր միջնակարգ, իսկ 28.7 տոկոսը՝ բարձրագույն կրթություն: Հանրապետությունից մեկնածների 6.9 տոկոսը չեն նշել իրենց կրթական մակարդակը: Հանրապետությունից մեկնած տղամարդկանց 32.2 տոկոսը և կանանց 39.0 տոկոսը ունեն ընդհանուր միջնակարգ, իսկ համապատասխանաբար՝ 22.2 տոկոսը և 31.1 տոկոսը՝ բարձրագույն կրթություն: Նախորդ տարվա համեմատ հանրապետությունից մեկնածների կառուցվածքում 10.3 տոկոսային կետով ավելացել է ընդհանուր միջնակարգ, 3.4 տոկոսային կետով՝ բարձրագույն կրթություն ունեցողների տեսակարար կշիռները և 13.0 տոկոսային կետով նվազել է իրենց կրթական մակարդակը չնշածների տեսակարար կշիռը: Մեկնածների կառուցվածքում բարձրագույն կրթություն ունեցող տղամարդկանց տեսակարար կշիռը նվազել է 3.6 տոկոսային կետով, իսկ կանանցը՝ ավելացել է 6.0 տոկոսային կետով:

**Աղյուսակ 10. Կրթական մակարդակը ըստ սեռի 2009-2010թթ.
(չեն ներառված մինչև 16 տարեկան երեխաները)**

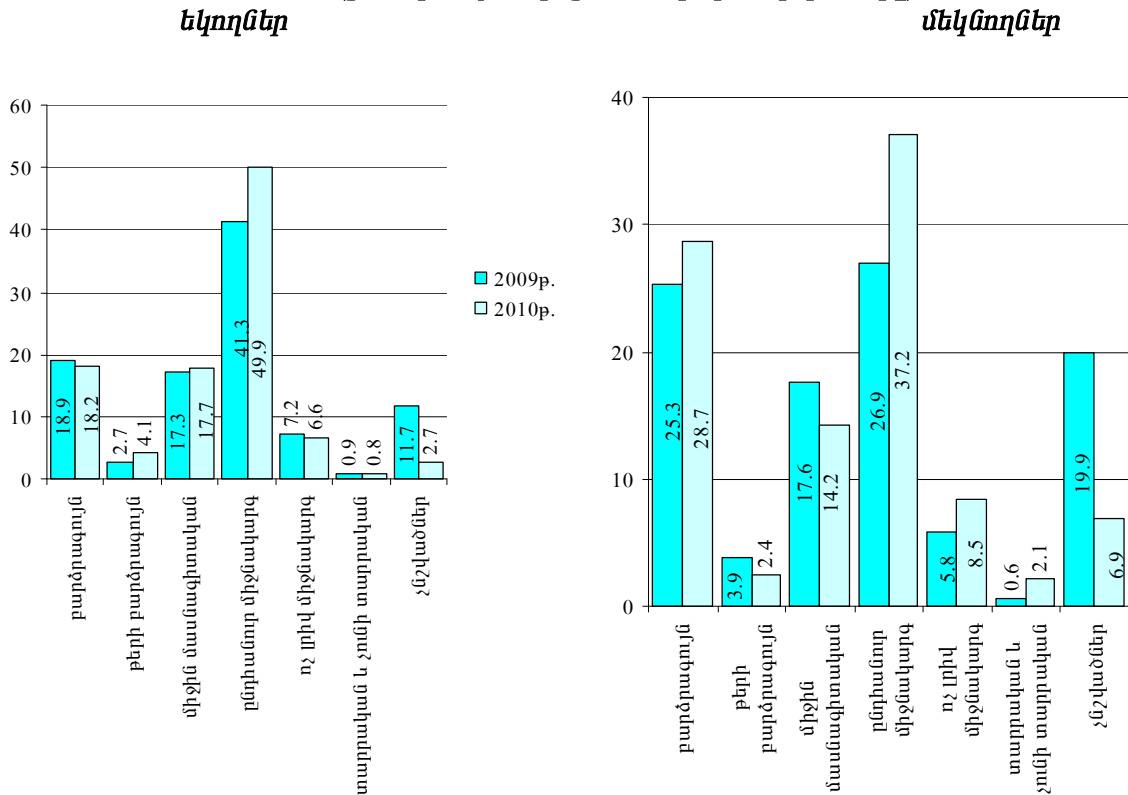
եկողներ/

		(մարդ)								
		Ընդամենը	բարձրագույն	թերի բարձրագույն	միջին մասնագիտական	ընդհանուր միջնակարգ	ոչ լրիվ միջնակարգ	տարրական և չունի տարրական	Զնշածներ	
Ընդամենը	2009	տղամարդիկ	294	53	7	41	128	27	2	36
		կանայք	405	79	12	80	161	23	4	46
	2010	տղամարդիկ	315	58	10	44	166	29	2	6
		կանայք	470	85	22	95	226	23	4	15

մեկնողներ/

		(մարդ)								
		Ընդամենը	բարձրագույն	թերի բարձրագույն	միջին մասնագիտական	ընդհանուր միջնակարգ	ոչ լրիվ միջնակարգ	տարրական և չունի տարրական	Զնշածներ	
Ընդամենը	2009	տղամարդիկ	89	23	3	17	26	6	-	14
		կանայք	223	56	9	38	58	12	2	48
	2010	տղամարդիկ	90	20	2	15	29	12	3	9
		կանայք	241	75	6	32	94	16	4	14

Գծապատկեր 12. Կրթական մակարդակը ըստ եկողների և մեկնողների 2009-2010թթ. (չեն ներառված մինչև 16 տարեկան երեխաները), %



Ըստ կրթական մակարդակի և ըստ սեռի շրջաններով ուսումնասիրությունը ցույց է տալիս, որ Մարտակերտի, Մարտունու, Շահումյանի և Քաշաթաղի շրջաններում 2010 թվականի ընթացքում եկած տղամարդկանց և կանանց մեծամասնությունը ունեն ընդհանուր միջնակարգ կրթություն: Իսկ Ստեփանակերտ քաղաք եկած կանանց մեծամասնությունը ունի բարձրագույն կրթություն, տղամարդկանցը, համապատասխանաբար բարձրագույն և միջին մասնագիտական կրթություն:

Ինչպես և 2009թ., 2010թ. նույնպես Ստեփանակերտ քաղաքից մեկնած տղամարդկանց և կանանց մեծամասնությունը ունեն բարձրագույն կրթություն, Շահումյանի շրջանից մեկնածների մեծ մասը՝ ընդհանուր միջնակարգ կրթություն:

Աղյուսակ 11. Կրթական մակարդակը ըստ սեռի՝ շրջաններով 2009-2010թթ. (չեն ներառված մինչև 16 տարեկան երեխաները)

եկողներ/

			(մարդ)							
			Ընդամենը	բարձրագույն	բերի բարձրագույն	միջին մասնագիտական	ընդհանուր միջնակարգ	ոչ լրիվ միջնակարգ	տարրական և չունի տարրական	Չնշվածներ
Ընդամենը	2009	տղամարդիկ	294	53	7	41	128	27	2	36
		կանայք	405	79	12	80	161	23	4	46
	2010	տղամարդիկ	315	58	10	44	166	29	2	6
		կանայք	470	85	22	95	226	23	4	15
Ստեփանակերտ	2009	տղամարդիկ	41	8	3	9	15	3	1	2
		կանայք	57	22	1	16	14	2	1	1
	2010	տղամարդիկ	33	10	2	10	9	2	-	-
		կանայք	59	21	6	13	17	2	-	-
Ասկերան	2009	տղամարդիկ	29	3	-	6	14	5	-	1
		կանայք	35	7	1	7	17	2	1	-
	2010	տղամարդիկ	18	4	1	3	7	3	-	-
		կանայք	33	7	2	8	8	7	1	-

			Ընդամենը	բարձրագույն	թերի բարձրագույն	միջին մասնագիտական	ընդհանուր միջնակարգ	ոչ լրիվ միջնակարգ	տարրական և չունի տարրական	Չնշվածներ
Հաղորդ	2009	տղամարդիկ	19	6	-	1	9	3	-	-
		կանայք	23	5	-	2	14	1	-	1
	2010	տղամարդիկ	17	3	-	3	7	3	1	-
		կանայք	32	5	1	10	10	5	-	1
Մարտակերտ	2009	տղամարդիկ	31	10	-	9	10	1	-	1
		կանայք	45	14	-	12	15	4	-	-
	2010	տղամարդիկ	27	7	-	4	14		1	1
		կանայք	58	12	2	15	26	1	1	1
Մարտունի	2009	տղամարդիկ	15	4	-	2	4	4	-	1
		կանայք	30	7	1	5	14		2	1
	2010	տղամարդիկ	17	5	-	1	10	1	-	-
		կանայք	32	3	-	9	17	1	1	1
Շահումյան	2009	տղամարդիկ	64	8	3	4	46		-	3
		կանայք	84	10	5	15	43	4	-	7
	2010	տղամարդիկ	49	7	1	6	33	1	-	1
		կանայք	53	11	1	8	31	1	-	1
Շուշի	2009	տղամարդիկ	16	-	-	2	1		-	13
		կանայք	22	5	-	2	1		-	14
	2010	տղամարդիկ	18	5	2	4	5		-	2
		կանայք	16	2	1	8	4		1	-
Քաշաթաղ	2009	տղամարդիկ	79	14	1	8	29	11	1	15
		կանայք	109	9	4	21	43	10	-	22
	2010	տղամարդիկ	136	17	4	13	81	19	-	2
		կանայք	187	24	9	24	113	6	-	11

մեկնողներ/

(մարդ)

			Ընդամենը	բարձրագույն	թերի բարձրագույն	միջին մասնագիտական	ընդհանուր միջնակարգ	ոչ լրիվ միջնակարգ	տարրական և չունի տարրական	Չնշվածներ
Ընդամենը	2009	տղամարդիկ	89	23	3	17	26	6	0	14
		կանայք	223	56	9	38	58	12	2	48
	2010	տղամարդիկ	90	20	2	15	29	12	3	9
		կանայք	241	75	6	32	94	16	4	14
Ստեփանակերտ	2009	տղամարդիկ	29	14	2	5	5	3	-	
		կանայք	67	27	3	14	18	1	1	3
	2010	տղամարդիկ	16	7	1	4	2	2	-	
		կանայք	76	37	3	13	17	5	1	
Ասկերան	2009	տղամարդիկ	6	-	-	1	5	0	-	
		կանայք	19	5	1	5	5	2	-	1
	2010	տղամարդիկ	8	1	-	2	2	3	-	
		կանայք	13	4	-	3	4	2	-	
Հաղորդ	2009	տղամարդիկ	7	1	1		4	1	-	
		կանայք	21	4	-	2	6	6	-	3
	2010	տղամարդիկ	10	2	-	2	3	3		-
		կանայք	15	5	-	3	3	3		1
Մարտակերտ	2009	տղամարդիկ	14	2	-	6	4			2
		կանայք	46	3	1	10	11	2	1	18
	2010	տղամարդիկ	19	3	1	2	2	2	3	6
		կանայք	28	4	2	4	8	1	2	7
Մարտունի	2009	տղամարդիկ	3	2	-			1		
		կանայք	19	7	1	2	8			1
	2010	տղամարդիկ	4	2	-		2			
		կանայք	16	4	-	4	7	1		
Շահումյան	2009	տղամարդիկ	5	1	-		4			
		կանայք	12	2	2	2	6			
	2010	տղամարդիկ	8	3	-		5			
		կանայք	18	1	-		17			

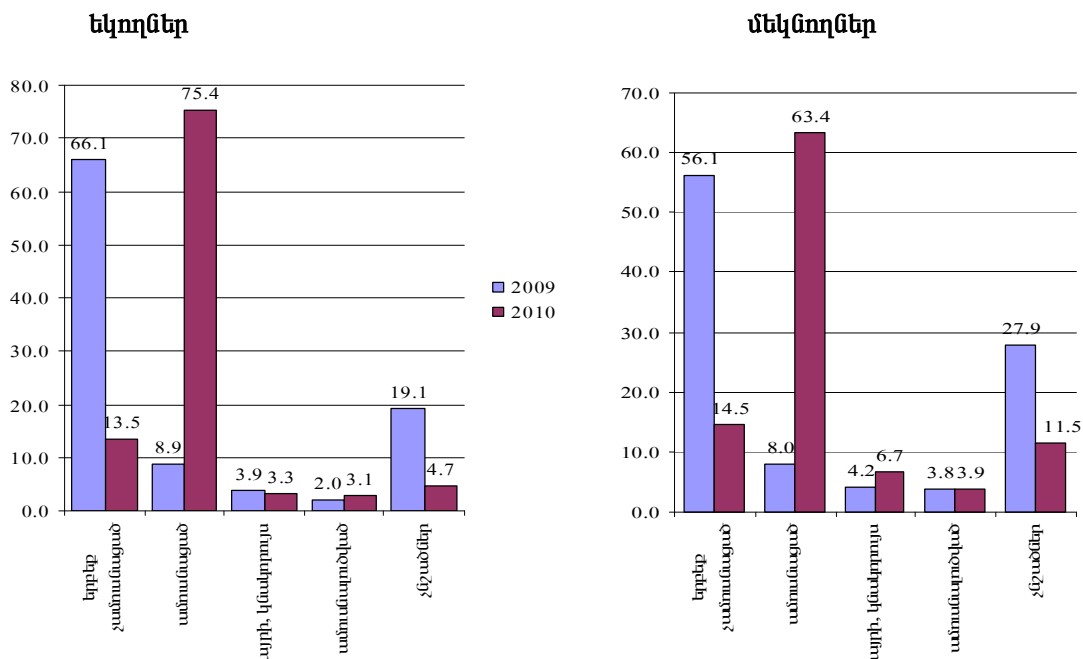
			Ընդամենը	բարձրագույն	թերի բարձրագույն	միջին մասնագիտական	ընդհանուր միջնակարգ	ոչ լրիվ միջնակարգ	տարրական և չունի տարրական	Չնշվածներ
Շուշի	2009	տղամարդիկ	3			1				2
		կանայք	13	4	1	3		1		4
	2010	տղամարդիկ	3			3				
		կանայք	12	3	1	3	4	1		
Քաշաթաղ	2009	տղամարդիկ	22	3		4	4	1		10
		կանայք	26	4			4			18
	2010	տղամարդիկ	22	2		2	13	2		3
		կանայք	63	17		2	34	3	1	6

Հանրապետություն եկողների 13.5 տոկոսը երբեք ամուսնացած չի եղել, 75.4 տոկոսը եղել են ամուսնացած, 3.3 տոկոսը՝ եղել են այրի (կնակորույս), 3.1 տոկոսը՝ ամուսնալուծված: Եկողների 4.7 տոկոսը չեն նշել իրենց ամուսնական կարգավիճակը:

Երբեք ամուսնացած չեն եղել հանրապետությունից մեկնողների 14.5 տոկոսը, ամուսնացած են եղել 63.4 տոկոսը, 6.7 տոկոսը եղել են այրի(կնակորույս), 3.9 տոկոսը՝ ամուսնալուծված: Մեկնողների 11.5 տոկոսը չեն նշել իրենց ամուսնական կարգավիճակը:

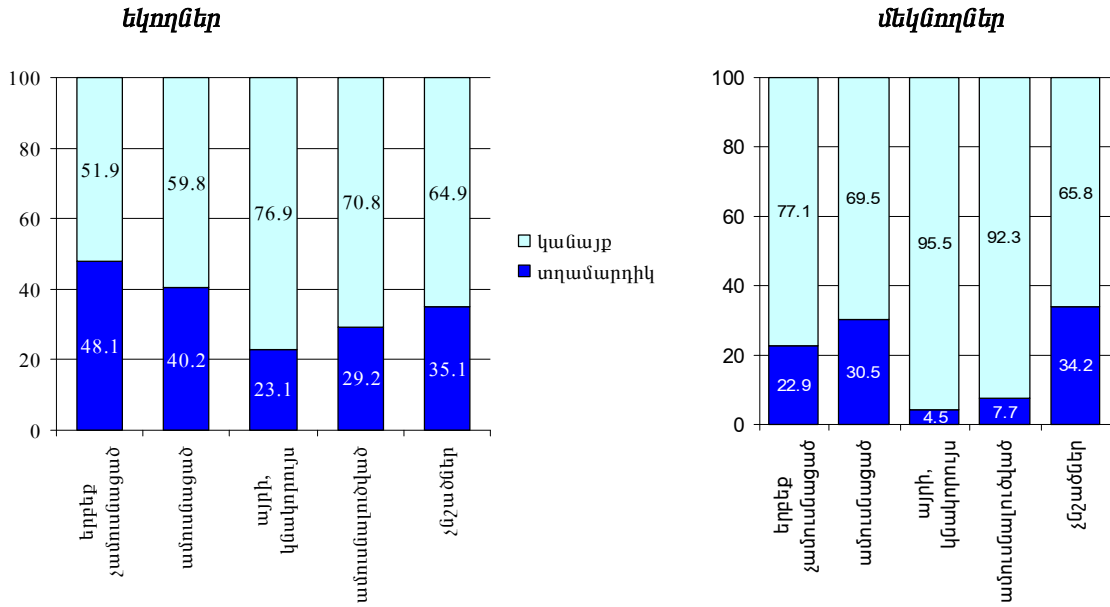
Նախորդ տարվա համեմատ կտրուկ փոփոխության է ենթարկվել հանրապետություն եկողների և հանրապետությունից մեկնողների ամուսնական կարգավիճակի կառուցվածքները. այսպես, երբեք չամուսնացածների տեսակարար կշիռները, համապատասխանաբար նվազել են 52.6 և 41.6 տոկոսային կետերով, իսկ ամուսնացածներինը՝ ավելացել են 66.5 և 55.4 տոկոսային կետերով:

Գծապատկեր 13. Եկողների և մեկնողների ամուսնական կարգավիճակի կառուցվածքը 2009-2010թթ., %



Հանրապետություն եկած և հանրապետությունից մեկնած ամուսնական բոլոր կարգավիճակների կառուցվածքներում գերակշռում են կանայք: Երբևէ չամուսնացածների 48.1 տոկոսը եկողներում և 22.9 տոկոսը մեկնողներում տղամարդիկ են:

Գծապատկեր 14. Եկողների և մեկնողների սեռային բաշխվածությունը ըստ ամուսնական կարգավիճակի 2010թ., %



Ըստ տարիքային խմբերի եկողների կառուցվածքում երբևէ չամուսնացածների 56.6 տոկոսը, ամուսնացածների 53.9 տոկոսը, ամուսնալուծվածների 54.2 տոկոսը պատկանում են 22-ից մինչև 39 տարեկան տարիքային խմբին:

Մեկնողների կառուցվածքում երբևէ չամուսնացածների 50.0 տոկոսը, ամուսնացածների 53.3 տոկոսը պատկանում են 22-ից մինչև 39 տարեկան տարիքային խմբին:

Աղյուսակ 12. Եկողների և մեկնողների տարիքային բաշխվածությունը ըստ ամուսնական կարգավիճակի 2009-2010թթ.

Եկողներ/

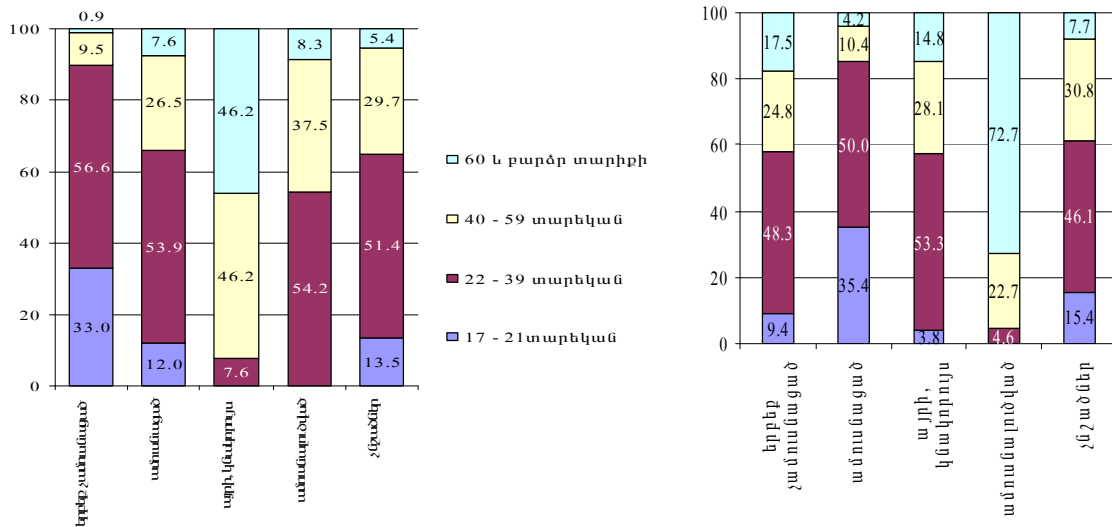
		Ընդամենը	(մարդ)			
			17 - 21 տարեկան	22 - 39 տարեկան	40 - 59 տարեկան	60 և բարձր տարիքի
Ընդամենը	2009	699	82	358	188	71
	2010	785	111	413	199	62
Երբեք չամուսնացած	2009	462	56	237	137	32
	2010	106	35	60	10	1
Ամուսնացած	2009	62	13	46	3	-
	2010	592	71	319	157	45
Այրի, կնակորույս	2009	27	-	4	7	16
	2010	26	-	2	12	12
Ամուսնալուծված	2009	14	1	1	7	5
	2010	24	-	13	9	2
Չգնաձեռն	2009	134	12	70	34	18
	2010	37	5	19	11	2

Մեկնողներ/

		Ընդամենը	(մարդ)			
			17 - 21 տարեկան	22 - 39 տարեկան	40 - 59 տարեկան	60 և բարձր տարիքի
Ընդամենը	2009	312	31	148	88	45
	2010	331	31	160	82	58
Երբեք չամուսնացած	2009	175	13	83	61	18
	2010	48	17	24	5	2
Ամուսնացած	2009	25	5	17	2	1
	2010	210	8	112	59	31
Այրի, կնակորույս	2009	13	-	1	3	9
	2010	22	-	1	5	16

		Ընդամենը	17 - 21 տարեկան	22 - 39 տարեկան	40 - 59 տարեկան	60 և բարձր տարիքի
Ամուսնալուծված	2009	12	1	5	4	2
	2010	13	2	6	4	1
Չշածներ	2009	87	12	42	18	15
	2010	38	4	17	9	8

Գծապատկեր 15. Եկողների և մեկնողների տարիքային բաշխվածությունը ըստ ամուսնական կարգավիճակի 2010թ., %
եկողներ **մեկնողներ**



22-ից 39 տարեկան տարիքային խմբին դասվող տղամարդկանց 19.9 տոկոսը և կանանց 10.5 տոկոսը, 40-ից մինչև 59 տարեկան տարիքային խմբին դասվող տղամարդկանց 6.9 տոկոսը և կանանց 3.1 տոկոսը երբևէ ամուսնացած չեն եղել, իսկ 17-ից 21 տարեկան տարիքային խմբին դասվող տղամարդկանց 25 տոկոսը և կանանց 68.7 տոկոսը եղել են ամուսնացած:

Մեկնողների կառուցվածքում 22-ից 39 տարեկան տարիքային խմբին դասվող տղամարդկանց 14.0 տոկոսը և կանանց 15.4 տոկոսը, 40-ից մինչև 59 տարեկան տարիքային խմբին դասվող տղամարդկանց 9.5 տոկոսը և կանանց 4.9 տոկոսը երբեք ամուսնացած չեն եղել, ամուսնացած են եղել 17-ից մինչև 21 տարեկան տարիքային խմբին դասվող կանանց 29.6 տոկոսը:

Աղյուսակ 13. Եկողների և մեկնողների սեռատարիքային բաշխվածությունը ըստ ամուսնական կարգավիճակի 2009-2010թթ.

եկողներ/

			(մարդ)				
		Ընդամենը	17 - 21 տարեկան	22 - 39 տարեկան	40 - 59 տարեկան	60 և բարձր տարիքի	
Ընդամենը	2009	տղամարդիկ	294	8	150	102	34
		կանայք	405	74	208	86	37
	2010	տղամարդիկ	315	12	176	102	25
		կանայք	470	99	237	97	37
Երբեք չամուսնացած	2009	տղամարդիկ	187	2	88	80	17
		կանայք	275	54	149	57	15
	2010	տղամարդիկ	51	9	35	7	-
		կանայք	55	26	25	3	1
Ամուսնացած	2009	տղամարդիկ	36	4	31	1	-
		կանայք	26	9	15	2	-
	2010	տղամարդիկ	238	3	130	83	22
		կանայք	354	68	189	74	23
Այրի, կնակորույս	2009	տղամարդիկ	10	-	2	2	6

			Ընդամենը	17 - 21 տարեկան	22 - 39 տարեկան	40 - 59 տարեկան	60 և բարձր տարիքի
Ամուսնալուծված	2010	կանայք	17	-	2	5	10
		տղամարդիկ	6	-	2	2	2
		կանայք	20	-	-	10	10
	2009	տղամարդիկ	5	-	-	3	2
		կանայք	9	1	1	4	3
		տղամարդիկ	7	-	2	4	1
Չնշածներ	2009	տղամարդիկ	56	2	29	16	9
		կանայք	78	10	41	18	9
		տղամարդիկ	13	-	7	6	-
	2010	կանայք	24	5	12	5	2

մեկնողներ/

(մարդ)

			Ընդամենը	17 - 21 տարեկան	22 - 39 տարեկան	40 - 59 տարեկան	60 և բարձր տարիքի
Ընդամենը	2009	տղամարդիկ	89	3	41	29	16
		կանայք	223	28	107	59	29
	2010	տղամարդիկ	90	4	43	21	22
		կանայք	241	27	117	61	36
Երբեք չամուսնացած	2009	տղամարդիկ	55	-	20	27	8
		կանայք	120	13	63	34	10
	2010	տղամարդիկ	11	3	6	2	-
		կանայք	37	14	18	3	2
Ամուսնացած	2009	տղամարդիկ	10	2	8	-	-
		կանայք	15	3	9	2	1
	2010	տղամարդիկ	64	-	29	17	18
		կանայք	146	8	83	42	13
Այրի, կնակորույս	2009	տղամարդիկ	1	-	-	-	1
		կանայք	12	-	1	3	8
	2010	տղամարդիկ	1	-	-	-	1
		կանայք	21	-	1	5	15
Ամուսնալուծված	2009	տղամարդիկ	2	-	1	0	1
		կանայք	10	1	4	4	1
	2010	տղամարդիկ	1	-	-	-	1
		կանայք	12	2	6	4	-
Չնշածներ	2009	տղամարդիկ	21	1	12	2	6
		կանայք	66	11	30	16	9
	2010	տղամարդիկ	13	1	8	2	2
		կանայք	25	3	9	7	6