

1.2.2. Գյուղատնտեսություն

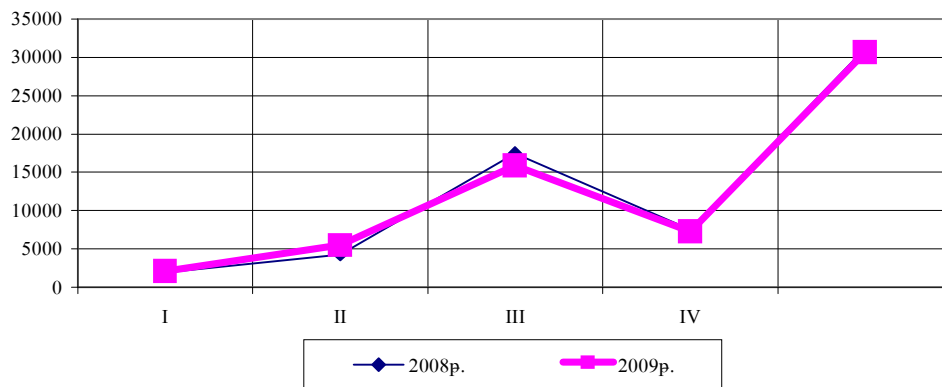
Գյուղատնտեսության համախառն արտադրանքը 2009թ., փաստացի գներով, համայնքներից և գյուղատնտեսությամբ զբաղվող առևտրային կազմակերպություններից ստացված վիճակագրական հաշվետվությունների տվյալներով, կազմել է 30656.9 մլն դրամ, ինչը 2008թ. համեմատությամբ, համադրելի գներով, աճել է 1.1 տոկոսով:

2009թ. գյուղատնտեսության համախառն արտադրանքի կառուցվածքում 63.8 տոկոսը կազմում է բուսաբուծության համախառն արտադրանքը, իսկ 36.2 տոկոսը՝ անասնաբուծության համախառն արտադրանքը:

Գյուղատնտեսության համախառն արտադրանքն ըստ ճյուղերի

	2008թ.	Տեսակարար կշիռը	2009թ.	Տեսակարար կշիռը	Վճի տեմպը (համադրելի գներով), տոկոս)
Ընդամենը	31157.2	100.0	30656.9	100.0	101.1
այդ թվում՝					
բուսաբուծություն	21179.8	68.0	19569.7	63.8	97.2
անասնաբուծություն	9977.4	32.0	11087.2	36.2	109.4

Գյուղատնտեսության համախառն արտադրանքի դինամիկան 2008 և 2009 թթ.՝ ըստ եռամսյակների (մլն դրամ)



Գյուղատնտեսության համախառն արտադրանքի կառուցվածքն ըստ շրջանների

	2008թ.		2009թ.	
	Համախառն արտադրանքը (մլն դրամ)	Տոկոսներով ընդամենի նկատմամբ	Համախառն արտադրանքը (մլն դրամ)	Տոկոսներով ընդամենի նկատմամբ
Ընդամենը	31157.2	100.0	30656.9	100.0
բ. Ստեփանակերտ	589.5	1.9	621,8	2.0
Ասկերան	6266.9	20.1	6513,1	21.3
Հաղարծն	4236.1	13.6	3957,3	12.9
Մարտակերտ	5129.5	16.5	5978,8	19.5
Մարտունի	8579.1	27.5	7748,2	25.3
Շահումյան	1144.9	3.7	780,2	2.5
Շուշի	534.6	1.7	487,8	1.6
Քաշաթաղ	4676.6	15.0	4569,7	14.9

Ինչպես 2008թ., այնպես էլ 2009թ., տարածքային կտրվածքով, գյուղատնտեսության համախառն արտադրանքում առավել բարձր տեսակարար կշիռն ունեն Մարտունու, Ասկերանի և Մարտակերտի շրջանները, համապատասխանաբար՝ 27.5, 20.1 և 16.5 տոկոս 2008թ. և 25.3, 21.3 և 19.5 տոկոս՝ 2009թ.:

Մշակվող հողատեսքերի (վարելահողեր և բազմամյա տնկարկներ) 1 հեկտարի հաշվով 2009թ. արտադրվել է 338.4 հազ. դրամի բուսաբուծության համախառն արտադրանք, ինչը 28.2 տոկոսով գիջում է նախորդ տարվա համանուն ցուցանիշը:

2008 - 2009թթ. բուսաբուծության համախառն արտադրանքը, տեսակարար կշիռները և 1 հեկտարի հաշվով մշակվող հողատեսքերն ըստ շրջանների բնութագրվում են հետևյալ տվյալներով .

Բուսաբուծության համախառն արտադրանքի կառուցվածքն ըստ շրջանների

	2008թ.			2009թ.		
	Համախառն արտադրանքը, մլն դրամ	Տոկոսներով ընդամենի նկատմամբ	1 հա-ի հաշվով (հազ. դրամ)	Համախառն արտադրանքը, մլն դրամ	Տոկոսներով ընդամենի նկատմամբ	1 հա-ի հաշվով (հազ. դրամ)
Ընդամենը	21179.8	100.0	471.0	19569.7	100.0	338.4
բ. Ստեփանակերտ	57.0	0.3	1133.2	53,0	0,3	1510,5
Ասկերան	4389.6	20.7	418.1	4499,5	23,0	316,1
Հաղրոս	3015.9	14.2	401.3	2731,0	14,0	342,2
Մարտակերտ	3211.3	15.2	566.9	3860,6	19,7	427,6
Մարտունի	6217.7	29.4	507.1	5137,9	26,2	349,9
Շահումյան	695.4	3.3	3818.8	210,2	1,1	1019,5
Շուշի	304.1	1.4	508.0	259,8	1,3	760,8
Քաշաթաղ	3288.8	15.5	401.1	2817,6	14,4	248,8

2009թ. գյուղատնտեսության համախառն արտադրանքի կառուցվածքում գերակշռող բաժինը պատկանում է հացահատիկի (26.7 տոկոս), կաթի (18.9 տոկոս) և մսի (11.8 տոկոս) արտադրությանը:

Գյուղատնտեսության համախառն արտադրանքի կառուցվածքն ըստ գյուղմթերքների արտադրության

	2008թ.		2009թ.	
	Համախառն արտադրանքը , մլն դրամ	Տոկոսներով ընդամենի նկատմամբ	Համախառն արտադրանքը , մլն դրամ	Տոկոսներով ընդամենի նկատմամբ
Ընդամենը	31157.2	100.0	30656,9	100,0
հացահատիկ և հատիկաընդեղեն (ներառյալ եգիպտացորեն)	10171.7	32.7	10192,9	33,2
կարտոֆիլ	2207.5	7.1	2112,5	6,9
բանջարեղեն	2008.4	6.4	1583,4	5,2
բոստանային	629.9	2.0	629,7	2,0
կերային	2782.3	8.9	2317,2	7,6
պտուղներ	919.0	2.9	845,3	2,8
խաղող	2118.0	6.8	1486,2	4,8
թուփ	343.1	1.1	365,7	1,2
կաթ	5693.6	18.3	5808,8	18.9
միս	2953.9	9.5	3614,6	11,8
ծու	894.1	2.9	1185,2	3,9
այլ	435.7	1.4	515,4	1,7

Բուսաբուծություն: Հանրապետությունում 2009թ. բերքի տակ կատարվել է 57837.1 հա գյուղատնտեսական մշակաբույսերի ցանք, այդ թվում՝ հացահատիկային և հատիկաընդեղենային (ներառյալ եգիպտացորեն)՝ 55377.1 հա, կարտոֆիլ՝ 1115.7 հա, բանջարեղեն՝ 908.3 հա, բոստանային՝ 349.3 հա, կերային՝ 63.7 հա, տեխնիկական՝ 23.0 հա: Նախորդ տարվա համեմատ ցանքատարածությունների մակերեսն ավելացել է 18350.3 հա-ով:

Կառուցվածքային տեսանկյունից ընդհանուր ցանքատարածությունների 95.7 տոկոսը հանդիսանում են հացահատիկային և հատիկաընդեղենային (ներառյալ եգիպտացորեն) մշակաբույսերի ցանքատարածությունները, իսկ միայն ցորենի ցանքատարածությունները կազմում են ընդհանուրի 81.4 տոկոսը:

2009թ. գյուղատնտեսական մշակաբույսերի բերքահավաքը կատարվել է 54122.9 հեկտարից , այդ թվում՝ հացահատիկային և հատիկաընդեղենային (ներառյալ եգիպտացորեն)՝ 51665.5 հա, կարտոֆիլ՝ 1115.7 հա, բանջարեղեն՝ 906.7 հա, բոստանային՝ 349.3 հա, կերային՝ 62.7 հա, տեխնիկական՝ 23.0 հա:

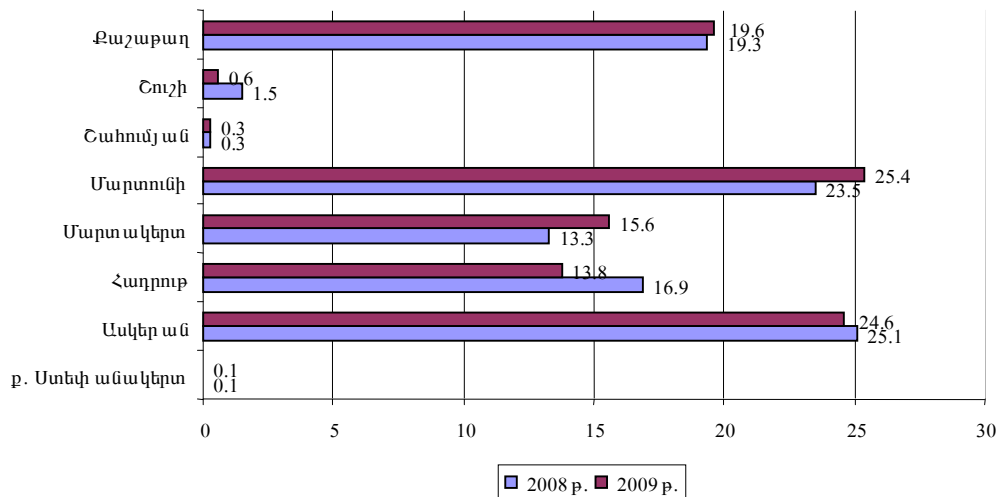
Գյուղատնտեսական մշակաբույսերի բերքահավաքի ենթակա ցանքատարածությունները, համախառն բերքը և բերքատվությունը

	2008թ.			2009թ.			2009թ. ցանքատարածությունը 2008թ. նկատմամբ (%)	2009թ. համախառն բերքը 2008թ. նկատմամբ (%)
	Ցանքատարածությունը (հա)	Համախառն բերքը (գ)	Բերքատվությունը (գ/հա)	Ցանքատարածությունը (հա)	Համախառն բերքը (գ)	Բերքատվությունը (գ/հա)		
Ընդամենը ցանքատարածությունը	39389.3	X	X	54122.9	X	X	137.4	X
այդ թվում՝								
բ. Ստեփանակերտ	35.1	X	X	34.8	X	X	99.1	X
Ասկերան	9898.9	X	X	13903.5	X	X	140.5	X
Հաղրուք	6572.1	X	X	7552.0	X	X	114.9	X
Մարտակերտ	5232.5	X	X	9028.9	X	X	172.6	X
Մարտունի	9292.2	X	X	13539.3	X	X	145.7	X
Շահումյան	138.0	X	X	206.2	X	X	149.4	X
Շուշի	582.9	X	X	341.5	X	X	58.6	X
Քաշաթաղ	7637.6	X	X	9516.7	X	X	124.6	X
Հացահատիկային և հատիկաընդեղենային (ներառյալ եգիպտացորեն)	36915.8	803482.5	21.8	51665.5	827621.0	16.0	140.0	103.0
այդ թվում՝								
բ. Ստեփանակերտ	6.1	126.6	20.8	5.8	123.5	21.3	95.1	97.6
Ասկերան	9252.8	196778.8	21.3	13271.8	224909.9	16.9	143.4	114.3
Հաղրուք	6229.7	147635.4	23.7	7189.6	103460.0	14.4	115.4	70.1
Մարտակերտ	4841.6	115922.1	23.9	8636.9	178379.0	20.7	178.4	153.9
Մարտունի	8852.0	193527.2	21.9	13164.4	200361.2	15.2	148.7	103.5
Շահումյան	79	2293.2	29.0	150.3	3224.0	21.5	190.3	140.6
Շուշի	510.8	6908.6	13.5	250.1	4256.1	17.0	49.0	61.6
Քաշաթաղ	7143.8	140290.6	19.6	8996.6	112907.3	12.5	125.9	80.5
Կարտոֆիլ	1143.2	133581.8	116.8	1115.7	131161.8	117.6	97.6	98.2
այդ թվում՝								
բ. Ստեփանակերտ	7.5	842.8	112.4	7,5	920,3	122,7	100.0	109,2
Ասկերան	350.5	41275.0	117.8	375.2	48934,3	130,4	107.0	118,6
Հաղրուք	139.9	13780.0	98.5	138,5	14570,2	105,2	99.0	105,7
Մարտակերտ	250.5	21856.0	87.2	242,3	26313,8	108,6	96.7	120,4
Մարտունի	205.8	22775.0	110.7	179,2	19452,0	108,5	87.1	85,4
Շահումյան	30.0	9047.2	301.6	21,0	2520,0	120,0	70	27,9
Շուշի	59.5	7140.0	120.0	54,0	5162,4	95,6	90.8	72,3
Քաշաթաղ	99.5	16865.8	169.5	98,0	13288,8	135,6	98.5	78,8
Բանջարեղեն	978.3	99385.1	101.2 *	906.7	86613.3	95.3 *	92.7	87.1
այդ թվում՝								
բ. Ստեփանակերտ	21.5	1445.0	67.2	21,5	1449,2	67,4	100.0	100,3
Ասկերան	170.8	15782.7	90.1*	166,1	20422,2	121,4*	97.2	129,4
Հաղրուք	191.9	12677.4	66.1	191,6	13617,5	71,1	99.8	107,4
Մարտակերտ	124.2	9130.7	73.5	112,5	9401,9	83,6	90.6	103,0
Մարտունի	209.8	20208.4	96.3	180,9	15338,5	84,8	86.2	75,9
Շահումյան	29.0	4590.0	158.3	34,9	2188,4	62,7	120.3	47,7
Շուշի	12.6	1183.2	93.9	14,9	1185,1	79,5	118.3	100,2
Քաշաթաղ	218.5	34367.7	157.3	184,3	23010,5	124,9	84.3	67,0
Բոստանային մշակաբույսեր	341.7	69315.4	202.9	349.3	62199.5	178.1	102.2	89.7
այդ թվում՝								
բ. Ստեփանակերտ	-	-	-	-	-	-	-	-
Ասկերան	114.8	24661.0	214.8	90,4	19790,0	218,9	78.7	80.2
Հաղրուք	10.6	1187.0	112.0	9,3	775,0	83,3	87.7	65.3
Մարտակերտ	15.9	2086.5	131.2	15,0	1886,0	125,7	94.3	90.4
Մարտունի	24.6	3692.0	150.1	14,8	4265,0	288,2	60.2	115.5
Շահումյան	-	-	-	-	-	-	-	-
Շուշի	-	-	-	-	-	-	-	-
Քաշաթաղ	175.8	37688.9	214.4	219,8	35483,5	161,4	125.0	94.1

* հաշվարկի մեջ չի ներառված ջերմոցներից հավաքված 397.5գ բերք 2008թ. և 250.0 գ բերք 2009թ. :

2009թ. բերքի տակ կատարված ցանքատարածությունների տարածքային ուսումնասիրությունը ցույց է տալիս, որ դրանց զգալի մասը բաժին է ընկնում Մարտունու, Ասկերանի, Քաշաթաղի, Մարտակերտի և Հաղրուքի շրջաններին, համապատասխանաբար՝ 25.4, 24.6, 19,6 15.6 և 13.8 տոկոսը:

Ճշտված ցանքատարածությունների բաշխվածությունն ըստ շրջանների
(տոկոսով ընդամենի նկատմամբ)



Ըստ տնտեսության կատեգորիաների գյուղատնտեսական մշակաբույսերի ընդհանուր ցանքատարածությունների կառուցվածքի շարժի ուսումնասիրությունը 2008թ. համեմատ ցույց է տալիս բնակչության տնտեսությունների կողմից օգտագործված ցանքատարածությունների տեսակարար կշռի նվազում 12.7 տոկոսային կետով:

Ցանքատարածությունների կառուցվածքն ըստ հողօգտագործողների

	/տոկոսներով/	
	2008թ.	2009թ.
Ընդամենը	100.0	100.0
Բնակչություն	57.0	44.3
Վարձակալներ	42.4	54.7
Առևտրային կազմակերպություններ	0.6	1.0

Կատարված աշնանացանը հանրապետության շրջանների կտրվածքով

Շրջաններ	Ընդամենը աշնանացան		Բացարձակ աճ +/-	/հեկտար/ Աճի տեմպը (տոկոս)
	2008թ. [#]	2009թ.		
Ընդամենը Լ.Հ.	51794.6	48989.2	-2805.4	94.6
Ասկերան	12450.9	11843.3	-607.6	95.1
Հաղրուք	7410.0	7359.0	-51.0	99.3
Մարտակերտ	8240.0	8154.5	-85.5	99.0
Մարտունի	13827.7	13732.2	-95.5	99.3
Շահումյան	131.0	161.0	30.0	122.9
Շուշի	230.7	200.0	-30.7	86.7
Բաշաբաղ	9504.3	7539.2	-1965.1	79.3

2009թ. հանրապետությունում, 2010թ. բերքի տակ, օպերատիվ տվյալներով, աշնանացան հատիկի համար, ցանվել է 48989.2 հա տարածություն, որը նախորդ տարվա համեմատ նվազել է 2805.4 հեկտարով կամ 5.4 տոկոսով: Աշնանացանի տարածքների աճ է գրանցվել միայն Շահումյանի շրջանում՝ 30.0 հեկտարով:

Այգիներ, հատապտուղներ և խաղողանոցներ: 2009թ. հանրապետությունում պտղատու այգիների, հատապտղանոցների, խաղողի և թփի տնկարկների մակերեսը կազմել է 5417.0 հա (նախորդ տարվա համեմատ նվազել է 1.2 տոկոսով), որից՝ պտղանոցներ և հատապտղանոցներ 2044.4 հա կամ ընդամենի 37.7 տոկոսը, խաղողի տնկարկներ՝ 2495.1 հա կամ 46.1 տոկոսը և թփի տնկարկներ՝ 877.5 հա կամ 16.2 տոկոսը:

2009թ. պտուղ-հատապտուղների համախառն բերքը կազմել է 44724.3 գ և նախորդ տարվա համեմատ նվազել է 12.7 տոկոսով, խաղողի համախառն բերքը կազմել է 115704.1 գ և նախորդ տարվա համեմատ նվազել է 32.5 տոկոսով, թփի համախառն բերքը կազմել է 39801.3գ և նախորդ տարվա համեմատ նվազել է 7.1 տոկոսով:

Տարածքային կտրվածքով պտղատու այգիների, հատապտղանոցների, խաղողի և թփի տնկարկների (պտղատու հասակում) մեծամասնությունը կենտրոնացված է Մարտունու շրջանում՝ 2519.5 հա-ը կամ ընդամենի 49.9 տոկոսը, ընդ որում՝ խաղողի տնկարկների 55.2 տոկոսը, թփի տնկարկների 73.2 տոկոսը և պտղանոցների ու հատապտղանոցների 33.6 տոկոսը:

Պտղատու այգիների, հատապտղանոցների, խաղողի և թթի տնկարկների մակերեսը, (պտղատու հասակում), համախառն բերքը և բերքատվությունը

	2008թ.			2009թ.			2009թ. տնկարկների մակերեսը 2008թ. նկատմամբ (%)	2009թ. համախառն բերքը 2008թ. նկատմամբ (%)
	Տնկարկների մակերեսը (հա)	Համախառն բերքը (գ)	Բերքատվությունը (գ/հա)	Տնկարկների մակերեսը (հա)	Համախառն բերքը (գ)	Բերքատվությունը (գ/հա)		
Ընդամենը	5011.0	X	X	5051.4	X	X	100,8	X
որից՝								
p. Ստեփանակերտ	13.5	X	X	15.0	X	X	111,1	X
Ասկերան	509.4	X	X	509,2	X	X	100,0	X
Հաղրուք	834.8	X	X	1040,9	X	X	124,7	X
Մարտակերտ	381.7	X	X	403,7	X	X	105,8	X
Մարտունի	2727.6	X	X	2519,5	X	X	92,4	X
Շահումյան	44.1	X	X	46,1	X	X	104,5	X
Շուշի	13.5	X	X	29,1	X	X	215,6	X
Քաշաթաղ	486.4	X	X	487,9	X	X	100,3	X
Պտղանոցներ և հատապտղանոցներ	1834.3	50928.1	27.8	1961,1	43378.3	22.1	106.9	85.2
որից՝								
p. Ստեփանակերտ	4.1	135.0	32.9	5,0	142,0	28,4	122.0	105.2
Ասկերան	167.4	9544.5	57.0	201,1	7342,4	36,5	120.1	76.9
Հաղրուք	379.7	9370.0	24.7	379,7	10484,0	27,6	100.0	111.9
Մարտակերտ	296.6	6178.0	20.8	296,6	6511,8	22,0	100,0	105.4
Մարտունի	581.6	21681.6	37.3	659,4	15432,0	23,4	113.4	71.2
Շահումյան	40.1	949.0	23.7	40,1	741,4	18,5	100.0	78.1
Շուշի	13.5	110.0	8.1	27,9	653,4	23,4	206.7	594.0
Քաշաթաղ	351.3	2960.0	8.4	351,3	2071,3	5,9	100.0	70.0
Խաղողի տնկարկներ	2321.5	166036.7	71.5	2226,4	113866.6	51.1	95.9	68.6
որից՝								
p. Ստեփանակերտ	1.0	62.5	62.5	1,2	53,0	44,2	120.0	84.8
Ասկերան	243.8	16739.0	68.7	214,4	7322,0	34,2	87.9	43.7
Հաղրուք	375.1	16193.0	43.2	581,2	34430,0	59,2	154.9	212.6
Մարտակերտ	55.1	3124.9	56.7	77,1	3284,0	42,6	139.9	105.1
Մարտունի	1523.0	124749.3	81.9	1227,9	67072,6	54,6	80.6	53.8
Շահումյան	4.0	270.0	67.5	3,6	303,0	84,2	90.0	112.2
Շուշի	-	-	-	-	-	-	-	-
Քաշաթաղ	119.5	4898.0	41.0	121.0	1402.0	11,6	101.3	28.6
Թթի տնկարկներ	855.2	42820.0	50.1	863,9	39798	46,1	101.0	92.9
որից՝								
p. Ստեփանակերտ	8.4	84.0	10.0	8,8	72,0	8,2	104.8	85.7
Ասկերան	98.2	2177.0	22.2	93,7	4767,0	50,9	95.4	219.0
Հաղրուք	80.0	9060.0	113.3	80,0	9020,0	112,8	100.0	99.6
Մարտակերտ	30.0	2433.0	81.1	30,0	1252,0	41,7	100.0	51.5
Մարտունի	623.0	28671.8	46.0	632,2	24231,0	38,3	101.5	84.5
Շահումյան	-	-	-	2,4	250,0	104,2	-	-
Շուշի	-	-	-	1,2	-	-	-	-
Քաշաթաղ	15.6	394.2	25.3	15,6	206,0	13,2	100.0	52.3

Անասնաբուծություն: Անասնաբուծության համախառն արտադրանքը 2009թ. կազմել է 11087.2 մլն դրամ, որը նախորդ տարվա նկատմամբ (համադրելի գներով) աճել է 9.4 տոկոսով:

Անասնազվիտարանակի դինամիկան ըստ շրջանների

Շրջաններ	Խոշոր եղջերավոր անասուններ			/տարեկերթի դրությամբ, գլուխ/		
	այդ թվում՝ կովեր					
	2008թ.	2009թ.	Աճի տեմպը (տոկոս)	2008թ.	2009թ.	Աճի տեմպը (տոկոս)
Ընդամենը	43899	43538	99,2	20756	19583	94,3
p. Ստեփանակերտ	98	690	704,1	58	270	465,5
Ասկերան	8308	8220	98,9	3854	3618	93,9
Հաղրուք	5552	5731	103,2	2281	2388	104,7
Մարտակերտ	9693	8864	91,4	4537	4295	94,7
Մարտունի	8983	8808	98,1	4480	4242	94,7
Շահումյան	2718	2556	94,0	1049	1150	109,6
Շուշի	799	730	91,4	384	332	86,5

ԻՐԱԿԱՆ ՀԱՏՎԱԾ

Շրջաններ	Խոշոր եղջերավոր անասուններ			այդ թվում՝ կովեր		
	2008թ.	2009թ.	Աճի տեմպը (տոկոս)	2008թ.	2009թ.	Աճի տեմպը (տոկոս)
Քաշաթաղ	7748	7939	102,5	4113	3288	79,9

/տարեկերթի դրությամբ, գլուխ/

Շրջաններ	Խոզեր			Ոչխարներ և այծեր		
	2008թ.	2009թ.	Աճի տեմպը (տոկոս)	2008թ.	2009թ.	Աճի տեմպը (տոկոս)
Ընդամենը	5077	10736	211,5	43312	49436	114,1
ք. Ստեփանակերտ	-	1210	-	250	1080	432,0
Ասկերան	1057	2158	204,2	9337	11134	119,2
Հաղրուք	866	1398	161,4	4381	5167	117,9
Մարտակերտ	561	1537	274,0	9764	11027	112,9
Մարտունի	784	2205	281,3	8112	8854	109,1
Շահումյան	167	435	260,5	1697	1314	77,4
Շուշի	128	274	214,1	659	566	85,9
Քաշաթաղ	1514	1519	100,3	9112	10294	113,0

/տարեկերթի դրությամբ, գլուխ/

Շրջաններ	Թռչուններ		
	2008թ.	2009թ.	Աճի տեմպը (տոկոս)
Ընդամենը	367188	364409	99,2
ք. Ստեփանակերտ	52123	40158	77,0
Ասկերան	60680	62548	103,1
Հաղրուք	29697	27747	93,4
Մարտակերտ	47106	60055	127,5
Մարտունի	154513	138712	89,8
Շահումյան	3819	13136	344,0
Շուշի	5336	5449	102,1
Քաշաթաղ	13914	16604	119,3

2010թ. հունվարի 1-ի դրությամբ հանրապետությունում խոշոր եղջերավոր անասունների գլխաքանակը 2009թ. հունվարի 1-ի համեմատ կազմել է 99,2 տոկոս (այդ թվում կովերինը՝ 94,3 տոկոս), մսնր եղջերավոր անասուններինը՝ 114,1 տոկոս, թռչուններինը՝ 99,2 տոկոս, խոզերինը՝ 211,5 տոկոս:

Հանրապետությունում առ 1-ը հունվարի 2010թ. դրությամբ առկա 18415 գյուղական տնտեսություններից 8748 տնտեսություններ որևէ տեսակի անասուն չունեն:

Գյուղական վայրերի բնակչության անասուններով ապահովվածությունը առ 1-ը հունվարի 2010թ.

Շրջաններ	Առկա տնտեսությունների թիվը	Անասուն չունեցող տնտեսությունների թիվը					
		Բոլոր տեսակի	Խ.Ե.Ա	կովեր	խոզեր	ոչխարներ	այծեր
Ընդամենը ԼՂՀ	18415	8748	9781	10063	15349	14773	16552
Ասկերան	4057	2199	2481	2529	3333	3358	3656
Հաղրուք	2798	1130	1377	1412	2347	2263	2371
Մարտակերտ	4346	2230	2595	2697	4181	3673	4302
Մարտունի	4813	2393	2399	2416	3971	3771	4412
Շահումյան	553	271	280	302	450	491	540
Շուշի	321	187	217	217	290	294	299
Քաշաթաղ	1527	338	432	490	777	923	972

2009թ. հանրապետությունում իրացվել է սպանդի համար 4993,7 տոննա (կենդանի քաշով) անասուն և թռչուն, արտադրվել է 32373,1 տոննա կաթ, 19571,9 հազ. հատ ձու և 86,8 տոննա (ֆիզիկական քաշով) բուրդ:

Հանրապետությունում իրացված միջ (կենդանի քաշով) 2838,1 տոննան կամ 56,8 տոկոսը կազմում է տավարի և հորթի, 324,0 տոննան կամ 6,5 տոկոսը՝ խոզի, 692,1 տոննան կամ 13,9 տոկոսը՝ ոչխարի և այծի, 1139,5 տոննան կամ 22,8 տոկոսը՝ թռչնի միսը:

Մսի իրացումը ըստ տեսակների և շրջանների կտրվածքով

/տոննա/

Շրջաններ	Ընդամենը միս (կենդանի քաշով)	այդ թվում՝			
		տավարի և հորթի	խոզի	ոչխարի և այծի	թռչնի
Ընդամենը ԼՂՀ	4993.7	2838.1	324.0	692.1	1139.5
Ստեփանակերտ	32.8	15.7	1.5	6.2	9.4
Ասկերան	681.2	496.1	71.2	79.6	34.3
Հաղրուք	458.1	313.2	60.1	50.3	34.5

Շրջաններ	Ընդամենը միս (կենդանի քաշով)	այդ թվում՝			
		տավարի և հորթի	խոզի	ոչխարի և այծի	թռչնի
Մարտակերտ	1065.9	766.1	63.1	187.3	49.4
Մարտունի	1699.9	520.3	66.2	121.9	991.5
Շահումյան	216.3	153.6	7.8	43.7	11.2
Շուշի	72.9	53.9	6.7	10.2	2.1
Քաշաթաղ	766.6	519.2	47.4	192.9	7.1

Անասնաբուժական մթերքի արտադրությունը հանրապետությունում, շրջանների կտրվածքով

Շրջաններ	Իրացվել է անասուն և թռչուն (կենդանի քաշով), տոննա			Արտադրվել է կաթ, տոննա		
	2008թ.	2009թ.	Աճի տեմպը (տոկոս)	2008թ.	2009թ.	Աճի տեմպը (տոկոս)
Ընդամենը	4127,0	4993,7	121,0	31403,1	32373,1	103,1
ք. Ստեփանակերտ	91,9	32,8	35,7	656,9	321,3	48,9
Ասկերան	564,4	681,2	120,7	6605,6	6315,0	95,6
Հաղրուք	523,7	458,1	87,5	4110,2	4285,6	104,3
Մարտակերտ	924,6	1065,9	115,3	5854,5	6227,6	106,4
Մարտունի	1497,0	1699,9	113,6	5977,2	6560,5	109,8
Շահումյան	186,0	216,3	116,3	1356,9	1924,8	141,8
Շուշի	68,7	72,9	106,1	744,7	637,5	85,6
Քաշաթաղ	270,7	766,6	283,2	6097,1	6100,8	100,1

Շրջաններ	Արտադրվել է ձու, հազ.հատ			Արտադրվել է բուրդ (ֆիզիկական քաշով), տոննա		
	2008թ.	2009թ.	Աճի տեմպը (տոկոս)	2008թ.	2009թ.	Աճի տեմպը (տոկոս)
Ընդամենը	17476,5	19571,9	112,0	85,1	86,8	102,0
ք. Ստեփանակերտ	6026,6	5692,9	94,5	1,9	0,9	47,4
Ասկերան	3923,0	4839,0	123,3	14,0	18,0	128,6
Հաղրուք	1595,3	1752,5	109,9	8,9	11,5	129,2
Մարտակերտ	1952,0	2578,5	132,1	19,3	20,4	105,7
Մարտունի	2502,7	2890,4	115,5	18,2	17,3	95,1
Շահումյան	330,9	353,3	106,8	3,5	2,9	82,9
Շուշի	199,0	365,0	183,4	2,0	1,7	85,0
Քաշաթաղ	947,0	1100,3	116,2	17,3	14,1	81,5

Նախորդ տարվա համեմատությամբ մսի արտադրությունը աճել է 21.0 տոկոսով: Կաթի, ձվի և բրդի արտադրությունը նախորդ տարվա համեմատությամբ աճել է, համապատասխանաբար՝ 3,1 տոկոսով, 12,0 տոկոսով և 2,0 տոկոսով:

Հաշվետու ժամանակահատվածում մեկ կովի միջին տարեկան կաթնատվությունը կազմել է 1562.0 կգ, մեկ ածան հավի միջին տարեկան ձվատվությունը՝ 125 հատ և մեկ ոչխարի միջին տարեկան բրդատվությունը՝ 2,41 կգ:

Անասնի և թռչնի մթերատվությունը

	2008թ.	2009թ.	Աճի տեմպը (տոկոս)
Մեկ կովի կաթնատվությունը, կգ	1506.0	1562.0	103.7
Ածան հավերի միջին տարեկան ձվատվությունը, հատ	123	125	101.6
Մեկ ոչխարի միջին տարեկան բրդատվությունը, կգ	2.12	2.41	113.7

Գյուղատնտեսական տեխնիկա: Գյուղատնտեսության արդյունավետ զարգացման գործում կարևոր նախապայման է հանդիսանում համապատասխան նյութատեխնիկական բազայի ապահովումը և օգտագործումը:

Գյուղատնտեսական տեխնիկայի հիմնական տեսակների առկայությունը և սարքինությունը

/միավոր/

	առ 01.01.2009թ.			առ 01.01.2010թ.		
	առկա	այդ թվում՝		առկա	այդ թվում՝	
		սարքին	սարքինության մակարդակ, տոկոսներով		սարքին	սարքինության մակարդակ, տոկոսներով
Տրակտորներ	1051	836	79.5	1136	934	82,2
Բեռնատար մեքենաներ	1073	939	87.5	1190	1047	88,0
Հացահատիկահավաք կոմբայններ	245	211	86.1	258	228	88,4
Տրակտորային կցասայլեր	329	293	89.1	359	320	89,1
Տրակտորային խոտհնձիչներ	93	80	86.0	107	96	89,7
Կերահավաք կոմբայններ	4	2	50.0	6	5	83,3
Հատիկագտիչ մեքենաներ	96	93	96.9	100	94	94,0
Տրակտորային շարքացաններ	302	271	89.7	311	285	91,6

ԻՐԱԿԱՆ ՀԱՏՎԱԾ

	առ 01.01.2009թ.			առ 01.01.2010թ.		
	առկա	այդ թվում՝	սարքինության մակարդակ, տոկոսներով	առկա	այդ թվում՝	սարքինության մակարդակ, տոկոսներով
		սարքին			սարքին	
Տրակտորային գույքաններ	627	591	94.3	672	624	92,9
Կուլտիվատորներ	217	207	95.4	248	235	94,8
Մամլիչներ	93	85	91,4	100	87	87,0

2010թ. հունվարի 1-ի դրությամբ նախորդ տարվա նույն ժամանակահատվածի համեմատ արձանագրվել է կերահավաք և հացահատիկահավաք կոմբայնների, տրակտորների, բեռնատար մեքենաների, տրակտորային խոտհնձիչների և շարքացանների սարքինության մակարդակի աճ: