

### 1.2.2. Գյուղատնտեսություն

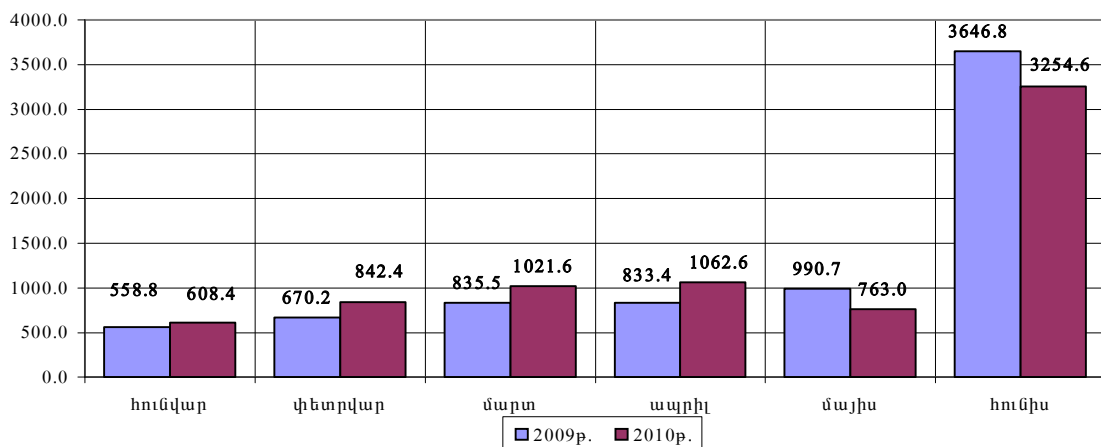
Գյուղատնտեսության համախառն արտադրանքը 2010թ. հունվար-հունիսին, փաստացի գներով, համայնքներից և գյուղատնտեսությամբ զբաղվող առևտրային կազմակերպություններից ստացված վիճակագրական հաշվետվությունների տվյալներով, կազմել է 7552.6 մլն դրամ, ինչը 2009թ. նույն ժամանակահատվածի համեմատությամբ, համադրելի գներով, նվազել է 6.7 տոկոսով՝ հիմնականում պայմանավորված բուսաբուծության համախառն արտադրանքի 23.7 տոկոս նվազումով:

2010թ. հունվար-հունիսին գյուղատնտեսության համախառն արտադրանքի 70.6 տոկոսը կազմել է անասնաբուծության համախառն արտադրանքը և 29.4 տոկոսը բուսաբուծության համախառն արտադրանքը:

Գյուղատնտեսության համախառն արտադրանքն ըստ ճյուղերի  
/փաստացի գներով, մլն.դրամ/

	2009թ. հունվար-հունիսին	2010թ. հունվար-հունիսին	Աճի տեմպը (համադրելի գներով)	Տոկոսներով՝ ընդամենի նկատմամբ	
				2009թ. հունվար-հունիսին	2010թ. հունվար-հունիսին
<b>Ընդամենը</b>	<b>7535.4</b>	<b>7552.6</b>	<b>93.3</b>	<b>100.0</b>	<b>100.0</b>
այդ թվում՝					
բուսաբուծություն	2729.9	2224.2	76.3	36.2	29.4
անասնաբուծություն	4805.5	5328.4	102.9	63.8	70.6

Գյուղատնտեսության համախառն արտադրանքի դինամիկան ըստ ամիսների (մլն. դրամ)



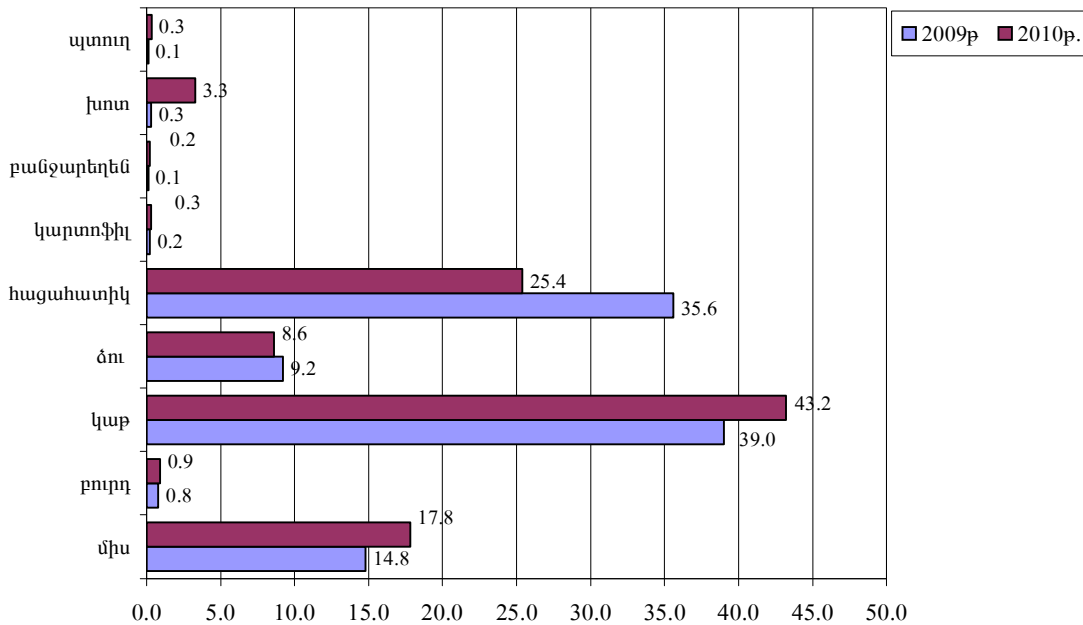
2009 և 2010 թթ. հունվար-հունիսին գյուղատնտեսության համախառն արտադրանքը և նրա կառուցվածքն ըստ շրջանների բնութագրվում են հետևյալ տվյալներով.

Գյուղատնտեսության համախառն արտադրանքի կառուցվածքն ըստ շրջանների

Շրջաններ	2009թ. հունվար- հունիսին		2010թ. հունվար- հունիսին	
	Համախառն արտադրանքը (մլն դրամ)	Տոկոսներով ընդամենի նկատմամբ	Համախառն արտադրանքը (մլն դրամ)	Տոկոսներով ընդամենի նկատմամբ
<b>Ընդամենը</b>	<b>7535.4</b>	<b>100.0</b>	<b>7552.6</b>	<b>100</b>
ք. Ստեփանակերտ	333.1	4.4	281.4	3.7
Ասկերան	1543.8	20.5	1055.3	14.0
Հաղրուք	1062.3	14.1	1073.4	14.2
Մարտակերտ	1240.0	16.5	1214.5	16.1
Մարտունի	2223.9	29.5	2277.9	30.2
Շահումյան	196.9	2.6	223.7	3.0
Շուշի	78.7	1.0	94.1	1.2
Քաշաթաղ	856.7	11.4	1332.3	17.6

Ինչպես 2009թ. հունվար-հունիսին, այնպես էլ 2010թ. հունվար-հունիսին, տարածքային կտրվածքով, գյուղատնտեսության համախառն արտադրանքում առավել բարձր տեսակարար կշիռներ ունեն Մարտունու, Քաշաթաղի, Մարտակերտի, Հաղրուքի և Ասկերանի շրջանները՝ 2009թ հունվար-հունիսին, համապատասխանաբար՝ 29.5, 11.4, 16.5, 14.1, և 20.5 տոկոս, 2010թ. հունվար-հունիսին՝ 30.2, 17.6, 16.1, 14.2 և 14.0 տոկոս:

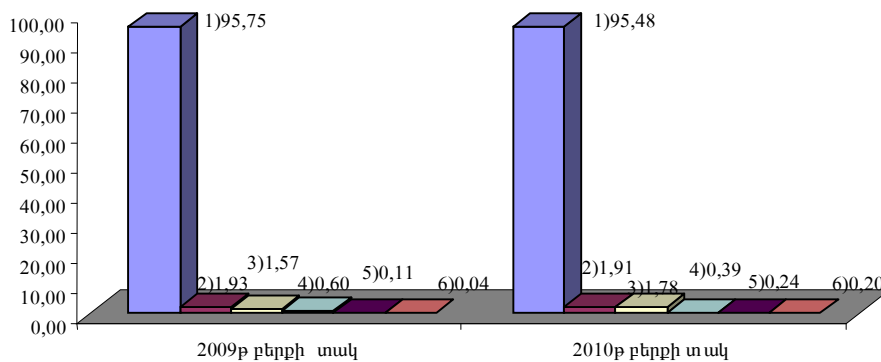
2009 և 2010թթ. հունվար-հունիսի գյուղատնտեսության համախառն արտադրանքի կառուցվածքն ըստ գյուղմթերքների արտադրության (տոկոսներով)



2010թ. հունվար-հունիսին գյուղատնտեսության համախառն արտադրանքի կառուցվածքում գերակշռող բաժինը պատկանում է կաթի (43.2 տոկոսը), հացահատիկի (25.4 տոկոսը) և ձվի (8.6 տոկոսը) արտադրությանը: Գյուղատնտեսության համախառն արտադրանքի կառուցվածքում, նախորդ տարվա նույն ժամանակաշրջանի համեմատ, հացահատիկի տեսակարար կշռի նվազման հաշվին աճել է կաթի և մսի արտադրության տեսակարար կշիռները:

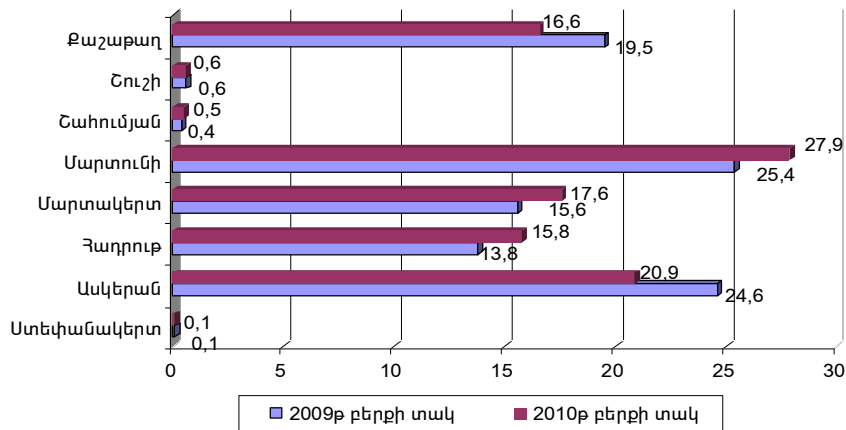
**Բուսաբուծություն:** Հանրապետությունում 2010թ. բերքի տակ կատարված է 50389.0 հա գյուղատնտեսական մշակաբույսերի ցանքս, այդ թվում հացահատիկային և հատիկաբերողներին (ներառյալ եգիպտացորեն)՝ 48111.4 հա, կարտոֆիլ՝ 964.4 հա, բանջարեղեն (ներառյալ բանջարանոցային մշակաբույսերի սերմադաշտերը)՝ 893.9 հա, բոստանային՝ 198.1 հա, կերային՝ 121.2 հա, տեխնիկական՝ 100.0 հա:

Ցանքատարածությունների կառուցվածքն ըստ գյուղատնտեսական հիմնական մշակաբույսերի (տոկոսներով)



- 1. Հացահատիկային և հատիկաբերողներին (ներառյալ եգիպտացորեն)
- 2. Կարտոֆիլ
- 3. Բանջարեղեն
- 4. Բոստան -պարենային մշակաբույսեր
- 5. Կերային
- 6. Տեխնիկական

Ցանքատարածությունների բաշխվածությունն ըստ շրջանների (տոկոսներով)



Գյուղատնտեսական հիմնական մշակաբույսերի ցանքատարածությունները

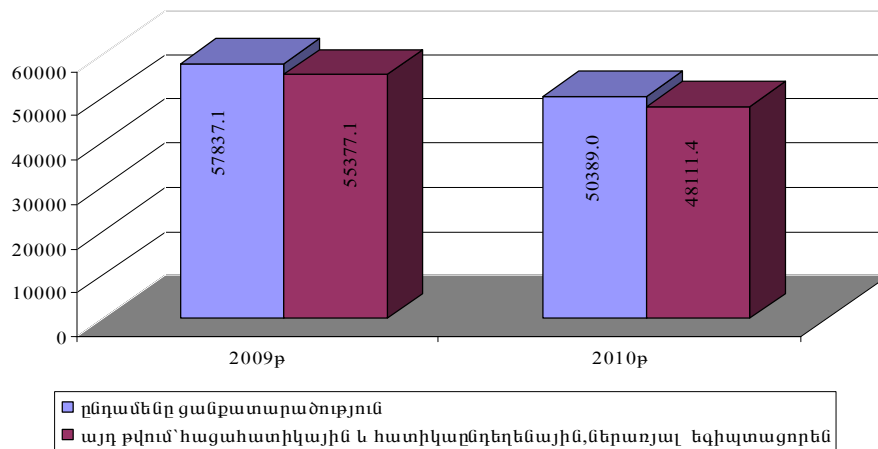
	2009թ.#	2010թ.	Աճի տեմպը (տոկոս)
<b>Ընդամենը ցանքատարածություն</b>	<b>57837.1</b>	<b>50389.0</b>	<b>87.1</b>
որից՝			
p.Ստեփանակերտ	35.1	35.0	99.7
Ասկերան	14234.3	10548.3	74.1
Հաղրուք	7981.0	7956.5	99.7
Մարտակերտ	9028.9	8865.6	98.2
Մարտունի	14684.2	14079.4	95.9
Շահումյան	206.2	260.4	126.3
Շուշի	341.5	320.4	93.8
Քաշաքաղ	11325.9	8323.4	73.5
<b>Հացահատիկային և հատիկաբերեցողային(ներառյալ եգիպտացորեն)</b>	<b>55377.1</b>	<b>48111.4</b>	<b>86.9</b>
որից՝			
p.Ստեփանակերտ	6.1	6.1	100.0
Ասկերան	13601.0	9965.9	73.3
Հաղրուք	7617.6	7535.6	98.9
Մարտակերտ	8636.9	8497.4	98.4
Մարտունի	14309.3	13743.9	96.0
Շահումյան	150.3	178.2	118.6
Շուշի	250.1	256.3	102.5
Քաշաքաղ	10805.8	7928.0	73.4
<b>Կարտոֆիլ</b>	<b>1115.7</b>	<b>964.4</b>	<b>86.4</b>
որից՝			
p.Ստեփանակերտ	7.5	7.9	105.3
Ասկերան	375.2	311.3	83.0
Հաղրուք	138.5	132.0	95.3
Մարտակերտ	242.3	250.9	103.5
Մարտունի	179.2	136.6	76.2
Շահումյան	21.0	23.2	110.5
Շուշի	54.0	47.5	88.0
Քաշաքաղ	98.0	55.0	56.1
<b>Բանջարեղեն</b>	<b>908.3</b>	<b>893.9</b>	<b>98.4</b>
որից՝			
p.Ստեփանակերտ	21.5	21.0	97.7
Ասկերան	167.7	175.5	104.7
Հաղրուք	191.6	186.7	97.4
Մարտակերտ	112.5	99.1	88.1

	2009թ.#	2010թ.	Աճի տեմպը (տոկոս)
Մարտունի	180.9	192.3	106.3
Շահումյան	34.9	39.3	112.6
Շուշի	14.9	16.3	109.4
Քաշաթաղ	184.3	163.7	88.8
<b>Քոստան-պարենային մշակաբույսեր որից՝</b>	<b>349.3</b>	<b>198.1</b>	<b>56.7</b>
բ.Ստեփանակերտ	-	-	-
Ասկերան	90.4	66.0	73.0
Հաղբոփ	9.3	7.2	77.4
Մարտակերտ	15.0	6.0	40.0
Մարտունի	14.8	4.1	27.7
Շահումյան	-	0.7	-
Շուշի	-	0.3	-
Քաշաթաղ	219.8	113.8	51.8

Ինչպես երևում է աղյուսակից, 2010թ. ցանքատարածությունների ընդհանուր մակերեսը 2009թ. նկատմամբ նվազել է 12.9 տոկոսով, այդ թվում՝ հացահատիկային և հատիկաընդեղենային մշակաբույսերինը (ներառյալ եգիպտացորեն)՝ 13.1 տոկոսով: Բանջարեղենի, կարտոֆիլի, բոստանային մշակաբույսերի ցանքատարածությունները նվազել են համապատասխանաբար 1.6, 13.6, 43.3 տոկոսով:

Ինչպես և նախորդ տարում, հաշվետու ժամանակաշրջանում գյուղատնտեսական մշակաբույսերի ցանքատարածությունների զգալի մասը՝ 2009թ. 95.7 տոկոսը, 2010թ՝ 95.5 տոկոսը, կազմել են հացահատիկային և հատիկաընդեղենային մշակաբույսերի ցանքատարածությունները:

*Գյուղատնտեսական մշակաբույսերի ընդհանուր ցանքատարածությունների դինամիկան, այդ թվում՝ հացահատիկային և հատիկաընդեղենային մշակաբույսերինը (ներառյալ եգիպտացորեն)՝ (հեկտարներով)*



Հանրապետությունում 2010թ. հունիս ամսից սկսվել են բերքահավաքի աշխատանքները և հուլիսի 1-ի դրությամբ հանրապետությունում արտադրվել է 18.7 հազ. տոննա հացահատիկ, որը նախորդ տարվա նույն ժամանակաշրջանի նկատմամբ նվազել է 32.0 տոկոսով:

**Անասնաբուծություն:** Անասնաբուծության համախառն արտադրանքը, փաստացի գներով, 2010թ. հունվար-հունիսին կազմել է 5328.4 մլն դրամ, որը նախորդ տարվա նույն ժամանակաշրջանի նկատմամբ, համադրելի գներով, աճել է 2.9 տոկոսով:

*Անասունների գլխաքանակն ըստ շրջանների 2010թ. հուլիսի 1-ի դրությամբ*

Շրջաններ	Խ.Ե.Ա.			այդ թվում՝ կովեր		
	2009թ. հուլիսի 1-ի դրությամբ	2010թ. հուլիսի 1-ի դրությամբ	Աճի տեմպը (տոկոս)	2009թ. հուլիսի 1-ի դրությամբ	2010թ. հուլիսի 1-ի դրությամբ	Աճի տեմպը (տոկոս)
<b>Ընդամենը</b>	<b>48934</b>	<b>47607</b>	<b>97.3</b>	<b>21121</b>	<b>20643</b>	<b>97.7</b>
բ.Ստեփանակերտ	410	560	136.6	240	252	105.0
Ասկերան	8874	8119	91.5	3900	3551	91.1

Շրջաններ	Խ.Ե.Ա.			այլ թվում կովեր		
	2009թ. հուլիսի 1-ի դրությամբ	2010թ. հուլիսի 1-ի դրությամբ	Աճի տեմպը (տոկոս)	2009թ. հուլիսի 1-ի դրությամբ	2010թ. հուլիսի 1-ի դրությամբ	Աճի տեմպը (տոկոս)
Հադրուք	6525	6625	101.5	2696	2638	97.8
Մարտակերտ	11040	10104	91.5	4554	4671	102.6
Մարտունի	9783	9203	94.1	4638	4335	93.5
Շահումյան	2932	3130	106.8	1110	1291	116.3
Շուշի	1103	860	78.0	474	355	74.9
Քաշաթաղ	8267	9006	108.9	3509	3550	101.2

Շրջաններ	Խոզեր			Մ.Ե.Ա.		
	2009թ. հուլիսի 1-ի դրությամբ	2010թ. հուլիսի 1-ի դրությամբ	Աճի տեմպը (տոկոս)	2009թ. հուլիսի 1-ի դրությամբ	2010թ. հուլիսի 1-ի դրությամբ	Աճի տեմպը (տոկոս)
<b>Ընդամենը</b>	<b>8229</b>	<b>14574</b>	<b>177.1</b>	<b>55325</b>	<b>59107</b>	<b>106.8</b>
ք.Ստեփանակերտ	370	1050	283.8	910	1370	150.5
Ասկերան	1813	3081	169.9	11009	11754	106.8
Հադրուք	1516	2610	172.2	5962	6298	105.6
Մարտակերտ	1027	2354	229.2	13083	14107	107.8
Մարտունի	1579	3005	190.3	10854	10335	95.2
Շահումյան	355	640	180.3	1652	1717	103.9
Շուշի	224	319	142.4	1448	1712	118.2
Քաշաթաղ	1345	1515	112.6	10407	11814	113.5

Շրջաններ	Թռչուններ		
	2009թ. հուլիսի 1-ի դրությամբ	2010թ. հուլիսի 1-ի դրությամբ	Աճի տեմպը (տոկոս)
<b>Ընդամենը</b>	<b>444296</b>	<b>479873</b>	<b>108.0</b>
ք.Ստեփանակերտ	49831	47494	95.3
Ասկերան	109754	104693	95.4
Հադրուք	33125	49125	148.3
Մարտակերտ	56720	67956	119.8
Մարտունի	157206	172737	109.9
Շահումյան	13590	10493	77.2
Շուշի	5665	7154	126.3
Քաշաթաղ	18405	20221	109.9

2010թ. հուլիսի 1-ի դրությամբ, հանրապետությունում, 2009թ. հուլիսի 1-ի համեմատությամբ, աճել են՝ խոզերի գլխաքանակը՝ 77.1 տոկոսով, մանր եղջերավոր անասունների գլխաքանակը՝ 6.8 տոկոսով, թռչուններիինը՝ 8.0 տոկոսով:

2010թ. հունվար-հունիսին հանրապետությունում իրացվել է 1418.0 տոննա (կենդանի քաշով) անասուն և թռչուն, արտադրվել է 16617.6 տոննա կաթ, 12325.5 հազ.հատ ձու և 94.8 տոննա բուրդ:

**Անասնապահական մթերքների արտադրության դինամիկան  
ըստ շրջանների 2009-2010թթ. հունվար-հունիսին**

Շրջաններ	Իրացվել է անասուն և թռչուն (կենդանի քաշով), տոննա			Արտադրվել է կաթ, տոննա		
	2009թ. հունվար-հունիս	2010թ. հունվար-հունիս	Աճի տեմպը (տոկոս)	2009թ. հունվար-հունիս	2010թ. հունվար-հունիս	Աճի տեմպը (տոկոս)
<b>Ընդամենը</b>	<b>1555.2</b>	<b>1418.0</b>	<b>91.2</b>	<b>15978.1</b>	<b>16617.6</b>	<b>104.0</b>
ք.Ստեփանակերտ	4.0	24.4	610.0	98.7	213.5	216.3
Ասկերան	113.8	111.2	97.7	3210.9	3220.6	100.3
Հադրուք	150.1	158.9	105.9	1848.2	1853.7	100.3
Մարտակերտ	250.6	246.2	98.2	3129.0	3490.5	111.6
Մարտունի	810.2	509.8	62.9	3664.5	3797.6	103.6
Շահումյան	29.9	32.1	107.4	892.1	894.4	100.3
Շուշի	12.0	18.4	153.3	321.9	322.5	100.2
Քաշաթաղ	184.6	317.0	171.7	2812.9	2824.8	100.4

Երջաններ	Արտադրվել է ձու, հազ.հատ			Արտադրվել է բուրդ (ֆիզիկական քաշով), տոննա		
	2009թ. հունվար-հունիս	2010թ. հունվար-հունիս	Աճի տեմպը (տոկոս)	2009թ. հունվար-հունիս	2010թ. հունվար-հունիս	Աճի տեմպը (տոկոս)
<b>Ընդամենը</b>	<b>10590.8</b>	<b>12325.5</b>	<b>116.4</b>	<b>82.7</b>	<b>94.8</b>	<b>114.6</b>
ք.Ստեփանակերտ	2946.6	3920.1	133.0	0.3	1.2	400.0
Ասկերան	2711.0	2720.0	100.3	18.0	19.8	110.0
Հաղրուք	931.0	1102.1	118.4	9.1	9.9	108.8
Մարտակերտ	1542.1	1546.8	100.3	20.1	21.7	108.0
Մարտունի	1622.0	2025.0	124.8	17.3	18.4	106.4
Շահումյան	154.6	259.3	167.7	2.9	3.0	103.4
Շուշի	167.2	194.6	116.4	1.7	2.2	129.4
Քաչաքաղ	516.3	557.6	108.0	13.3	18.6	139.9

2010թ. հունվար-հունիսին նախորդ տարվա նույն ժամանակաշրջանի համեմատությամբ հանրապետությունում աճել է կաթի, ձվի և բրդի արտադրությունը համապատասխանաբար՝ 4.0, 16.4 և 14.6 տոկոսով, նվազել մսի արտադրությունը՝ 8.8 տոկոսով:

Հաշվետու ժամանակահատվածում հանրապետությունում մեկ կովի միջին կաթնատվությունը կազմել է 832.0 կգ, ածան հավի միջին ձվատվությունը՝ 72 հատ և մեկ ոչխարի միջին բրդատվությունը՝ 2.2 կգ:

**Անասնի և թռչնի մթերատվությունը**

	2009թ. հունվար-հունիս	2010թ. հունվար-հունիս	Աճի տեմպը (տոկոս)
Մեկ կովի միջին կաթնատվությունը (կգ.)	747.0	832.0	111.4
Մեկ ածան հավի միջին ձվատվությունը (հատ)	60	72	120.0
Մեկ ոչխարի միջին բրդատվությունը (կգ)	2.35	2.2	93.6

**Գյուղատնտեսական տեխնիկա:** Գյուղատնտեսության արդյունավետ զարգացման գործում կարևոր նախապայման է հանդիսանում համապատասխան նյութատեխնիկական բազայի ապահովումը և օգտագործումը:

**Գյուղատնտեսական տեխնիկայի հիմնական տեսակների առկայության և սարքինության դինամիկան 2009-2010թթ. հուլիսի 1-ի դրությամբ**

/միավոր/

	2009թ. հուլիսի 1-ի դրությամբ			2010թ. հուլիսի 1-ի դրությամբ		
	առկա	այդ թվում՝ սարքին	սարքինության մակարդակ, տոկոսով	առկա	այդ թվում՝ սարքին	սարքինության մակարդակ, տոկոսով
Տրակտորներ	1119	912	81.5	1162	948	81.6
Բեռնատար մեքենաներ	1143	996	87.1	1230	1062	86.3
Հացահատիկային կոմբայներ	258	234	90.7	282	258	91.5
Տրակտորային կցասայլեր	348	311	89.4	348	314	90.2
Տրակտորային խոտհնձիչներ	108	96	88.9	110	102	92.7
Կերահավաք կոմբայներ	5	3	60.0	4	3	75.0
Հատիկագոտիչ մեքենաներ	99	96	97.0	101	95	94.1
Տրակտորային շարքացաններ	319	287	90.0	298	283	95.0
Տրակտորային գութաններ	672	635	94.5	681	645	94.7
Կուլտիվատորներ	242	234	96.7	251	241	96.0
Մամլիչներ	97	92	94.8	93	86	92.5
<b>Ընդամենը</b>	<b>4410</b>	<b>3896</b>	<b>88.3</b>	<b>4560</b>	<b>4037</b>	<b>88.5</b>

Չնայած ընդհանուր առմամբ սարքինության մակարդակի աճին՝ 2010թ. հուլիսի 1-ի դրությամբ նախորդ տարվա նույն ժամանակահատվածի համեմատ գյուղատեխնիկայի սարքինության մակարդակի նվազում է դիտվել բեռնատար մեքենաների հատիկագոտիչ մեքենաների, կուլտիվատորների և մամլիչների գծով:

Գյուղատնտեսական տեխնիկայի հիմնական տեսակների սարքինության մակարդակն ըստ շրջանների 2010թ. հուլիսի 1-ի դրությամբ

	ԼՂՀ	Ասկերան	Հաղրուք	Մարտակերտ	Մարտունի	Շահումյան	Շուշի	Քաշաթաղ
Տրակտորներ	81.6	87.8	84.8	77.1	80.3	63.6	86.7	76.5
Բեռնատար մեքենաներ	86.3	85.6	92.7	86.3	86.1	65.0	70.8	83.6
Հացահատիկային կոմբայներ	91.5	96.9	91.8	83.3	94.8	50.0	-	70.0
Տրակտորային կցասայլեր	90.2	92.5	92.0	88.0	93.3	75.0	72.7	87.5
Տրակտորային խոտհնձիչներ	92.7	92.0	100.0	84.2	81.8	50.0	100.0	100.0
Կերահավաք կոմբայներ	75.0	66.7	-	-	-	-	-	-
Հատիկագոտիչ մեքենաներ	94.1	97.1	86.7	92.9	93.9	-	100.0	100.0
Տրակտորային շարքացաններ	95.0	97.3	93.2	95.7	93.0	-	-	100.0
Տրակտորային գութաններ	94.7	94.8	97.7	87.7	95.0	100.0	66.7	100.0
Կուլտիվատորներ	96.0	94.4	94.7	96.4	95.8	-	-	100.0
Մանիչներ	94.4	96.7	100.0	90.9	92.0	100.0	75.0	50.0