

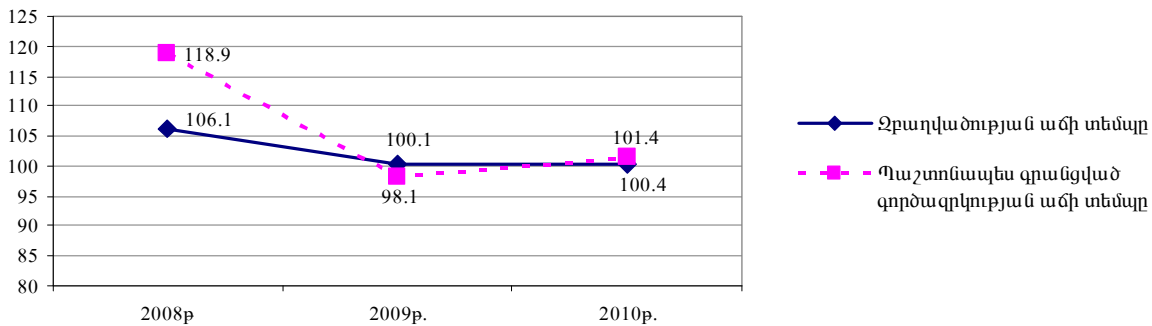
**1.4. ԱՇԽԱՏԱՆՔԻ ՇՈՒԿԱՅԻ ՑՈՒՑԱՆԻՇՆԵՐ**

**1.4.1. Ջրադիւթություն**

*Տնտեսապես ակտիվ բնակչության կազմը, հունվար-սեպտեմբերին*

Գնահատական	Տնտեսապես ակտիվ բնակչություն, մարդ	այդ բլում՝		Գործազրկության մակարդակը, %
		զբաղվածների թվաքանակը, մարդ	պաշտոնապես գրանցված գործազուրկների թվաքանակը, մարդ	
2008թ.	62071	58575	3496	5.6
2009թ.	62078	58647	3431	5.5
2010թ.	62363	58883	3480	5.6

%



*Աշխատուժի առաջարկն ըստ ամիսների*

	Աշխատանք փնտրողներ		նրանցից՝ չզբաղվածներ		որոնցից՝ գործազուրկներ	
	ընդամենը, մարդ	2009թ. նույն ամսվա նկատմամբ, %	ընդամենը, մարդ	2010թ. նույն ամսվա նկատմամբ, %	ընդամենը, մարդ	2009թ. նույն ամսվա նկատմամբ, %
հունվար	3780	101.9	3780	101.9	3572	102.3
փետրվար	3824	101.5	3824	101.5	3611	101.5
մարտ	3835	101.2	3825	100.9	3621	101.3
ապրիլ	3808	104.8	3798	104.5	3595	104.6
մայիս	3762	103.1	3752	102.8	3557	102.9
հունիս	3719	102.6	3709	102.3	3514	102.4
հուլիս	3710	102.9	3700	102.6	3504	102.7
օգոստոս	3682	101.8	3672	101.5	3491	101.9
սեպտեմբեր	3666	100.7	3656	100.4	3480	101.4

2010թ. հունվար-սեպտեմբերին ԼՀՀ-ում գործազրկության մակարդակը, հաշվարկված որպես զբաղվածության ծառայություններում գրանցված գործազուրկների և տնտեսապես ակտիվ բնակչության հարաբերակցություն, կազմել է 5.6 տոկոս:

2010թ. հունվար-սեպտեմբերին տնտեսապես ակտիվ բնակչության թվաքանակը հանրապետությունում ըստ գնահատման կազմել է 62363\* մարդ:

2010թ. հունվար-սեպտեմբերին ըստ վիճակագրական տեղեկություններ տրամադրողներից ստացված տվյալների և գնահատման հանրապետությունում զբաղվածների թվաքանակը կազմել է 58883 մարդ, որից 77.7 տոկոսը կամ 45742 մարդ վարձու աշխատողներ են (ներառյալ անհատ ձեռնարկատերերը), իսկ 22.3 տոկոսը կամ 13141 մարդ հանդիսանում են ինքնազբաղվածներ, մասնավորապես գյուղատնտեսությունում:

\* Տնտեսապես ակտիվ բնակչության թվաքանակն իրենից ներկայացնում է զբաղված և պաշտոնապես գրանցված գործազուրկ բնակչության թվաքանակների հանրագումար: Ջրադիւթված բնակչության թվաքանակի հաշվառումը կատարվել է վիճակագրական տեղեկություններ տրամադրողներից ստացվող պետական վիճակագրական հաշվետվությունների տվյալների, ինքնազբաղվածների (ներառյալ գյուղական տնտեսություններում զբաղվածները՝ հաշվի առնելով շրջկենտրոնների բնակչությունը) թվաքանակի հիման վրա:

Չբաղվածների (վարձու աշխատողների) միջին ցուցակային թվաքանակն ըստ տնտեսության ճյուղերի

	2009թ. հունվար-սեպտեմբեր	2010թ. հունվար-սեպտեմբեր	Բացարձակ աճը (նվազումը «-» նշանով)	Աճի տեմպը, տոկոսներով
<i>Ընդամենը</i>	<b>44597</b>	<b>45742</b>	<b>1145</b>	<b>102.6</b>
Արդյունաբերություն	5160	5305	145	102.8
Գյուղատնտեսություն	3558	3420	-138	96.1
Անտառտնտեսություն	200	200	0	100.0
Շինարարություն	3924	3984	60	101.5
Տրանսպորտ	820	746	-74	91.0
Կապ	1232	1275	43	103.5
Առևտուր	4445	4411	-34	99.2
Բնակկոմունալ և կենցաղապասարկում	2124	2180	56	102.6
Առողջապահություն	2410	2469	59	102.4
Մոցիալական ապահովություն և ապահովագրություն	99	101	2	102.0
Ֆիզկուլտուրա և սպորտ	178	174	-4	97.8
Կրթություն	8150	8532	382	104.7
Մշակույթ և արվեստ	1751	1790	39	102.2
Գիտություն և գիտական սպասարկում	137	125	-12	91.2
Ֆինանսներ և վարկ	452	498	46	110.2
Կառավարում և պաշտպանություն	8845	9368	523	105.9
Հասարակական կազմակերպություններ	761	754	-7	99.1
Այլ ճյուղեր	351	410	59	116.8

2010թ. հոկտեմբերի 1-ի դրությամբ ԼՂՀ սոցիալական ապահովության նախարարության աշխատանքի և զբաղվածության բաժնում հաշվառման են կանգնել 3656 չբաղված քաղաքացիներ, որոնց 95.2 տոկոսը ստացել են գործազուրկի կարգավիճակ: Չբաղված քաղաքացիների թվաքանակը նախորդ տարվա համապատասխան ժամանակաշրջանի նկատմամբ աճել է 0.4 տոկոսով:

2010թ. տարեկազմի գործազուրկի կարգավիճակ է ստացել 441 մարդ, հաշվառումից հանվել է 492 մարդ, որից՝ 16.3 տոկոսն աշխատանքի տեղավորման պատճառով:

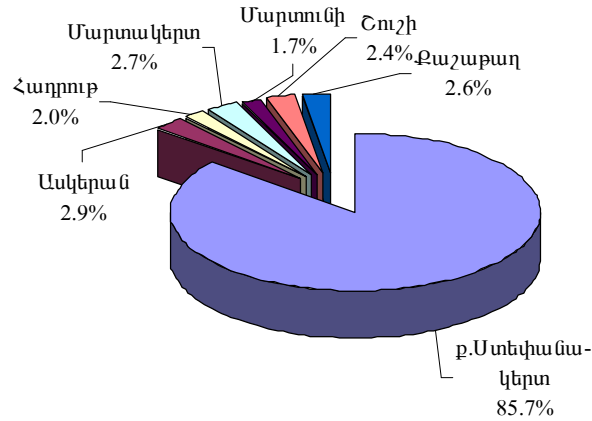
Աշխատուժի առաջարկի դինամիկան ըստ շրջանների

	2009թ. հոկտեմբերի 1-ի դրությամբ		2010թ. հոկտեմբերի 1-ի դրությամբ		2010թ. հոկտեմբերի 1-ի դրությամբ տվյալները 2009թ. հոկտեմբերի 1-ի դրությամբ տվյալների նկատմամբ, տոկոսներով	
	աշխատանք փնտրող քաղաքացիների թվաքանակը, մարդ	նրանցից գործազուրկներ	աշխատանք փնտրող քաղաքացիների թվաքանակը, մարդ	նրանցից գործազուրկներ	աշխատանք փնտրող քաղաքացիների թվաքանակը, մարդ	նրանցից գործազուրկներ
<i>Ընդամենը</i>	<b>3642</b>	<b>3431</b>	<b>3656</b>	<b>3480</b>	<b>100.4</b>	<b>101.4</b>
ք.Ստեփանակերտ	2890	2887	2986	2983	103.3	103.3
Ասկերան	113	113	100	100	88.5	88.5
Հաղբուք	94	94	70	70	74.5	74.5
Մարտակերտ	164	88	171	95	104.3	108.0
Մարտունի	106	55	102	58	96.2	105.5
Շուշի	104	93	90	83	86.5	89.2

Քաշաթաղ	171	101	137	91	80.1	90.1
---------	-----	-----	-----	----	------	------

Բերված տվյալները վկայում են, որ 2010թ. հոկտեմբերի 1-ի դրությամբ նախորդ տարվա նույն ժամանակահատվածի համեմատությամբ աշխատանք փնտրող և գործազուրկի կարգավիճակ ստացած քաղաքացիների թվաքանակի առավելագույն աճը գրանցվել է Մարտակերտի շրջանում համապատասխանաբար՝ 104.3 և 108.0 տոկոս:

*Գործազուրկների կառուցվածքն ըստ շրջանների 2010թ. հոկտեմբերի 1-ի դրությամբ*

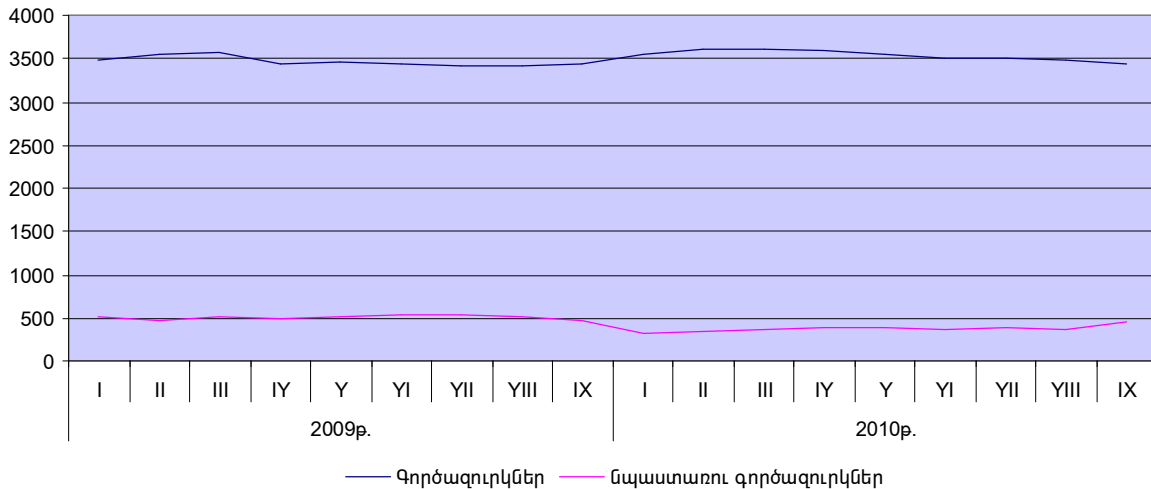


2010թ. հոկտեմբերի 1-ի դրությամբ գրանցված 3480 գործազուրկներից միայն 10,1 տոկոսն են հանդիսանում նպաստառու, որոնց թիվը նախորդ տարվա համապատասխան ժամանակահատվածի համեմատ նվազել է 117-ով կամ 25.1 տոկոսով:

*Գործազուրկների և նպաստառու գործազուրկների թվաքանակների դինամիկան ըստ շրջանների*

	Գործազուրկների թվաքանակը		այդ թվում՝ նպաստառու	
	2009թ. հոկտեմբերի 1-ի դրությամբ	2010թ. հոկտեմբերի 1-ի դրությամբ	2009թ. հոկտեմբերի 1-ի դրությամբ	2010թ. հոկտեմբերի 1-ի դրությամբ
<b>Ընդամենը</b>	<b>3431</b>	<b>3480</b>	<b>467</b>	<b>350</b>
Երևանի մարզ	2887	2983	317	245
Մարտակերտ	113	100	31	17
Զեյթուն	94	70	22	8
Մարտակերտ	88	95	30	18
Մարտունի	55	58	8	11
Շուշի	93	83	22	23
Քաշաթաղ	101	91	37	28

*Գործազուրկների և նպաստառու գործազուրկների դինամիկան ըստ ամիսների (մարտ)*



2010թ. հոկտեմբերի 1-ի դրությամբ կանայք կազմում են պաշտոնապես գրանցված գործազուրկ քաղաքացիների 93.4 տոկոսը: Գործազուրկ կանանց մեծամասնությունը՝ 47.8 տոկոսն ունի միջնակարգ (լրիվ) ընդհանուր կրթություն և պատկանում է 30-50 տարիքային խմբին՝ 46.0 տոկոսը:

**Գործազուրկների տարիքային և կրթական կազմի վերաբերյալ տվյալների դինամիկան ըստ սեռի**

*/մարտ/*

	2009թ. հոկտեմբերի 1-ի դրությամբ			2010թ. հոկտեմբերի 1-ի դրությամբ		
	ընդամենը	կանայք	տղամարդիկ	ընդամենը	կանայք	տղամարդիկ
<b>Ընդամենը գործազուրկներ</b>	<b>3431</b>	<b>3187</b>	<b>244</b>	<b>3480</b>	<b>3250</b>	<b>230</b>
<i>այդ թվում՝ ըստ տարիքային խմբերի</i>						
մինչև 18				1	1	-
18-22	167	149	18	195	182	13
22-30	1630	1457	173	1269	1240	29
30-50	1320	1290	30	1604	1495	109
50 և բարձր	314	291	23	411	332	79
<i>ըստ կրթության</i>						
բարձրագույն	615	598	17	636	609	27
միջնակարգ մասնագիտական	1083	996	87	1117	1012	105
միջնակարգ (լրիվ) ընդհանուր	1646	1533	113	1644	1553	91
հիմնական ընդհանուր	87	60	27	83	76	7

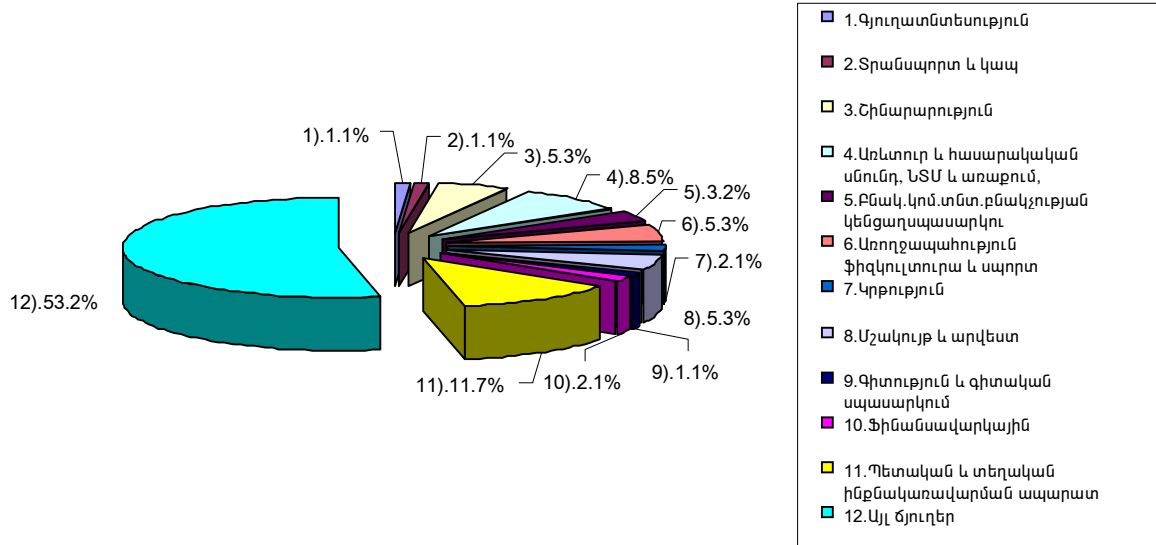
2010թ. հոկտեմբերի 1-ի դրությամբ հանրապետությունում գրանցված գործազուրկների 46.1 տոկոսը պատկանում է 30-50 տարիքային խմբին, 36.5 տոկոսը՝ 22-30 տարիքային խմբին, 11.8 տոկոսը՝ 50 և բարձր տարիքային խմբին, 5.6 տոկոսը՝ 18-22 տարիքային խմբին:

Գործազուրկների կառուցվածքի ուսումնասիրությունն ըստ կրթության ցույց է տալիս, որ ընդհանուր գործազուրկների մեջ 2010թ. հոկտեմբերի 1-ի դրությամբ ամենաբարձր տեսակարար կշիռներն ունեն միջնակարգ (լրիվ) ընդհանուր և միջնակարգ մասնագիտական կրթություն ունեցող գործազուրկները համապատասխանաբար՝ 47.2 և 32.1 տոկոսը:

2010թ. հունվար-սեպտեմբերին ԼՂՀ սոցիալական ապահովության նախարարության աշխատանքի և զբաղվածության բաժին դիմած քաղաքացիներից աշխատանքի են տեղավորվել 94-ը՝ նախորդ տարվա նույն ժամանակաշրջանի 128-ի փոխարեն:

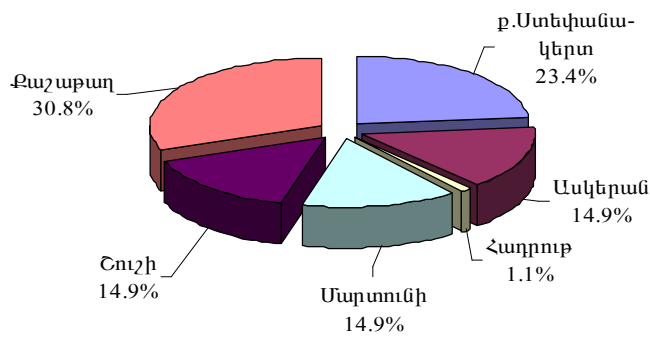
**Աշխատանք փնտրողների աշխատանքի տեղավորման կառուցվածքն ըստ տնտեսության ճյուղերի 2010թ. հունվար-սեպտեմբերին**

**ԻՐԱԿԱՆ ՀԱՏՎԱԾ**



2010թ. հունվար-սեպտեմբեր ամիսներին ԼՂՀ սոցիալական ապահովության նախարարության աշխատանքի և զբաղվածության բաժին դիմած քաղաքացիներից 5,3 տոկոսը աշխատանքի են տեղավորվել շինարարության ճյուղում, 2,1 տոկոսը՝ կրթության ճյուղում, 8,5 տոկոսը՝ առևտրի, հասարակական սննդի, ՆՏՄ և առաքման, մթերման և 53,2 տոկոսը՝ այլ ճյուղերում:

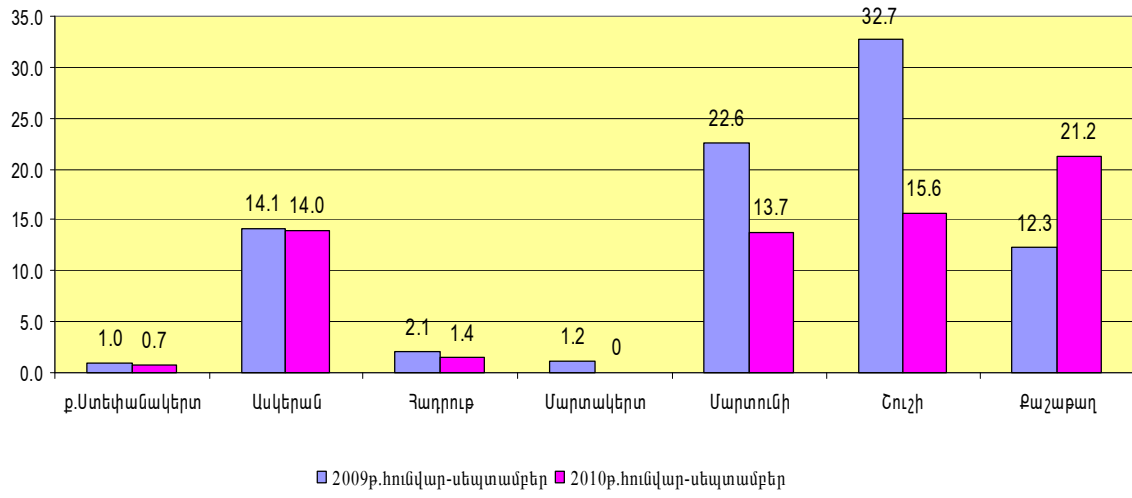
**Աշխատանք փնտրողների աշխատանքի տեղավորումը ըստ շրջանների 2010թ. հունվար-սեպտեմբերին (տոկոսներով)**



Ըստ շրջանների աշխատանք փնտրող և աշխատանքի տեղավորված քաղաքացիների թվաքանակների հարաբերակցությունը գրաֆիկորեն պատկերված է ստորև.

**Աշխատանքի տեղավորված քաղաքացիների թվաքանակը տոկոսներով՝ աշխատանք փնտրող քաղաքացիների ընդհանուր թվաքանակի նկատմամբ**

ԻՐԱԿԱՆ ՀԱՏՎԱԾ



**1.4.2. Բնակչության դրամական եկամուտները և ծախսերը, աշխատավարձ և այլ եկամուտներ**

*Բնակչության դրամական եկամուտների և ծախսերի հաշվեկշիռը*

Բնակչության դրամական եկամուտները 2010թ. հունվար-սեպտեմբերին կազմել են 67297.1 մլն դրամ և նախորդ տարվա նույն ժամանակաշրջանի համեմատ աճել են 6.4 տոկոսով: Գրամական ծախսերը նույն ժամանակաշրջանում կազմել են 68893.3 մլն դրամ և ավելացել են 14.0 տոկոսով: Գրամական ծախսերը գերազանցում են եկամուտներին 1596.2 մլն դրամով:

*Բնակչության դրամական եկամուտները և ծախսերը*

	/մլն դրամ/			
	2009թ. հունվար-սեպտեմբեր	2010թ. հունվար-սեպտեմբեր	Բացարձակ աճը, (նվազումը «->» նշանով)	2010թ. հունվար-սեպտեմբերը տոկոսներով 2009թ. հունվար-սեպտեմբերի նկատմամբ
Բնակչության դրամական եկամուտները	63277.1	67297.1	4020.0	106.4
Բնակչության դրամական ծախսերը	60415.6	68893.3	8477.7	114.0
Ծախսերի գերազանցումը եկամուտների նկատմամբ	2861.5	-1596.2	-4457.7	-55.8

*Բնակչության դրամական եկամուտներն ըստ աղբյուրների*

	/տոկոսներով/	
	2009թ. հունվար-սեպտեմբեր	2010թ. հունվար-սեպտեմբեր
<b>Ընդամենը եկամուտներ</b>	<b>100.0</b>	<b>100.0</b>
այդ թվում՝		
Աշխատանքի վարձատրություն	59.5	60.5
Սոցիալական և այլ տրանսֆերտներ	19.3	18.9
Եկամուտներ գյուղմթերքների իրացումից	10.1	9.7
Եկամուտներ ձեռնարկատիրական գործունեությունից	4.4	5.9
Այլ եկամուտներ	6.7	5.0

Բնակչության դրամական եկամուտների կառուցվածքի ուսումնասիրությունը ցույց է տալիս, որ ամենաբարձր տեսակարար կշիռն ունի աշխատանքի վարձատրությունը՝ 2009թ. հունվար-սեպտեմբերին՝ 59.5 տոկոս, 2010թ. հունվար-սեպտեմբերին՝ 60.5 տոկոս:

Բնակչության դրամական եկամուտների ընդհանուր ծավալից 2010թ. հունվար-սեպտեմբերին ապրանքների գնման և ծառայությունների վճարման համար բնակչությունը ծախսել է 65509.6 մլն դրամ (97.3 տոկոս), պարտադիր վճարումների և կամավոր մուծումների վճարման համար՝ 3557.6 մլն դրամ (5.3 տոկոս):

*Բնակչության դրամական եկամուտների օգտագործման կառուցվածքը*

	/տոկոսներով/	
	2009թ. հունվար-սեպտեմբեր	2010թ. հունվար-սեպտեմբեր
<b>Ընդամենը եկամուտներ</b>	<b>100.0</b>	<b>100.0</b>
<i>դրանցից օգտագործվել են՝</i>		
Ապրանքների գնման	73.2	79.4
Ծառայությունների վճարման համար	15.5	17.9
Պարտադիր վճարների և զանազան այլ մուծումների համար	5.5	5.3
Ավանդների և արժեթղթերի ձեռք բերումների հավելած	2.0	1.0
Վարկերի դիմաց պարտավորությունների փոփոխություն	-2.1	-3.2
Այլ ծախսեր	1.4	1.9
Կանխիկ դրամի աճ (+) կամ նվազում (-) բնակչության ձեռքին	4.5	-2.3

Բնակչության իրական տնօրինվող դրամական եկամուտներ: Բնակչության իրական տնօրինվող դրամական եկամուտները (եկամուտները՝ հանած պարտադիր վճարումները, հաշվի առած ապրանքների և ծառայությունների սպառողական գների ինդեքսների փոփոխությունները) 2010թ. հունվար-սեպտեմբերին կազմել են 58746.1 մլն դրամ, ինչը նախորդ տարվա նույն ժամանակաշրջանի համեմատ աճել է 1.7 տոկոսով:

**Աշխատանքի վարձատրություն**

2010թ. հունվար-սեպտեմբերին, համաձայն վիճակագրական տեղեկություններ տրամադրողների տվյալների և առանձին ոլորտների համար կատարված լրահաշվարկի, տնտեսությունում զբաղվածների միջին ամսական անվանական աշխատավարձը կազմել է 92231 դրամ և նախորդ տարվա հունվար-սեպտեմբերի համեմատությամբ աճել է 5.0 տոկոսով: Ընդ որում՝ բյուջետային ֆինանսավորում ունեցող հիմնարկներում և կազմակերպություններում զբաղվածների միջին ամսական անվանական աշխատավարձը կազմել է 98366 դրամ և նվազել է 0,8 տոկոսով, իսկ պետական և ոչ պետական առևտրային կազմակերպություններում զբաղվածներինը համապատասխանաբար՝ 87648 դրամ և աճել 10,0 տոկոսով:

Միջին ամսական անվանական աշխատավարձի տատանումն ըստ տնտեսության ճյուղերի և փոփոխությունը նախորդ տարվա նույն ժամանակաշրջանի նկատմամբ բնութագրվում է ստորև բերված տվյալներով.

**Միջին ամսական անվանական աշխատավարձ**

	2009թ. հունվար-սեպտեմբեր	2010թ. հունվար-սեպտեմբեր	այդ թվում՝			2010թ. հունվար-սեպտեմբերը տոկոսներով 2009թ. հունվար-սեպտեմբերի նկատմամբ	2010թ. հունվար-սեպտեմբերի ճյուղերի միջին ամսական անվանական աշխատավարձը տոկոսներով միջին հանրապետականի նկատմամբ
			բյուջետային ֆինանսավորում ունեցող հիմնարկներում և կազմակերպություններում	առևտրային և ոչ առևտրային կազմակերպություններում, որից՝			
				պետական հատված	ոչ պետական հատված		
<b>Ընդամենը</b>	<b>87809</b>	<b>92231</b>	<b>98366</b>	<b>69 744</b>	<b>94190</b>	<b>105.0</b>	<b>100.0</b>
Արդյունաբերություն	85845	95891	-	81 898	102 292	111.7	104.0
Գյուղատնտեսություն	82150	73264	57 941	49 440	75 256	89.2	79.4
Անտառտնտեսություն	40572	46331	46 331	-	-	114.2	50.2
Շինարարություն	109450	135181	-	112 776	136 921	123.5	146.6
Տրանսպորտ	92366	104627	35000	44 498	115 940	113.3	113.4
Կապ	81890	92259	-	45 722	110 782	112.7	100.0
Առևտուր	57897	61617	-	48024	61692	106.4	66.8
Այլ ճյուղեր	68616	73944	60046	77800	65685	107.8	80.2
Բնակվում տնտ. և կենցաղսպասարկում	48482	60650	51 878	54 235	67 808	125.1	65.8
Առողջապահություն	57477	59088	52 177	63 127	30 722	102.8	64.1
Սոցիալական ապահովություն և ապահովագրություն	53324	52408	50 408	-	117 741	98.3	56.8
Ֆիզկուլտուրա և սպորտ	46200	46578	46 849	-	31 111	100.8	50.5
Կրթություն	68387	67958	66 920	77 763	56 366	99.4	73.7
Մշակույթ և արվեստ	49033	48531	43 019	56 933	38 799	99.0	52.6
Գիտություն և գիտական սպասարկում	40651	50382	48 305	53 603	-	123.9	54.6
Ֆինանսներ և վարկ	180111	207525	-	-	207 525	115.2	225.0
Կառավարում և պաշտպանություն	141233	138480	139 061	57 823	-	98.1	150.1
Հասարակական կազմակերպություններ	66676	64769	-	-	64 769	97,1	70,2

Ճյուղային կտրվածքով անվանական միջին աշխատավարձը զգալիորեն բարձր է եղել, հատկապես, վարկավորման և կառավարման համակարգերում, որոնք միջին հանրապետական աշխատավարձի համեմատ կազմել են համապատասխանաբար՝ 225,0 և 150,1 տոկոս:

2010թ. հունվար-սեպտեմբերին սոցիալական ոլորտի ճյուղերում զբաղվածների անվանական միջին աշխատավարձը հանրապետական միջինի նկատմամբ տատանվել է 50,5 տոկոսից (ֆիզկուլտուրա և սպորտ) մինչև 73,7 տոկոսի (կրթություն) սահմաններում:



Միջին ամսական անվանական աշխատավարձը ԼՂՀ շրջաններում

	Միջին ամսական անվանական աշխատավարձը, դրամ	Ընդամենի նկատմամբ, %	2009թ. նույն ժամանակաշրջանի նկատմամբ, %	Սահմանված նվազագույն աշխատավարձի նկատմամբ, անգամ
Ընդամենը ԼՂՀ	<b>92231</b>	<b>100.0</b>	<b>105.0</b>	<b>3,1</b>
ք.Ստեփանակերտ	106801	115,8	105,4	3,6
Ասկերան	70146	76,1	99,2	2,3
Հադրութ	65357	70,9	103,0	2,2
Մարտակերտ	95342	103,4	113,6	3,2
Մարտունի	61927	67,1	94,0	2,1
Շահումյան	69803	75,7	106,0	2,3
Շուշի	69247	75,1	103,3	2,3
Քաշաթաղ	69248	75,1	96,3	2,3

Միջին ամսական անվանական աշխատավարձն ըստ արտաժողի տեսակների

	Գրամ	2009թ. եռամսյակի նկատմամբ	ԱՄՆ դոլար	2009թ. եռամսյակի նկատմամբ	Եվրո	2009թ. եռամսյակի նկատմամբ	Ռուբլի	2009թ. եռամսյակի նկատմամբ
I եռամսյակ	88557	104.6	230.57	88.6	166.69	83.3	6875.6	77.1
II եռամսյակ	93866	104.3	244.23	100.5	191.60	107.4	7385.21	94.6
III եռամսյակ	93960	106.2	257.07	108.3	198.85	119.8	7856.19	105.8

Միջին ամսական անվանական և իրական աշխատավարձերը 2009-2010թթ. հունվար-սեպտեմբերին

	2009թ. հունվար-սեպտեմբեր	2010թ. հունվար-սեպտեմբեր
Միջին ամսական անվանական աշխատավարձ, դրամ	<b>87809</b>	<b>92231</b>
Իրական աշխատավարձը սպառողական զների ինդեքսով, դրամ	84840	85006

Սահմանված նվազագույն աշխատավարձի, միջին ամսական անվանական աշխատավարձի և նվազագույն սպառողական բյուջեի հարաբերակցությունը 2010թ. հունվար-սեպտեմբերին

	Նվազագույն աշխատավարձի հարաբերակցությունը, %		Միջին ամսական անվանական աշխատավարձի հարաբերակցությունը նվազագույն սպառողական բյուջեի նկատմամբ, %
	միջին ամսական անվանական աշխատավարձի նկատմամբ	նվազագույն սպառողական բյուջեի նկատմամբ*	
2010թ. հունվար-սեպտեմբեր	32,5	86.2	236,4

\* Հաշվարկված ՀՀ առողջապահության նախարարության կողմից մշակված սննդամթերքի կազմով, կառուցվածքով և էներգետիկայով՝ համապատասխան ժամանակաշրջանի միջին ընթացիկ զներով: